

CCTV

NEWS PROBE

中央电视台新闻评论部/编

- 历史现场
- 采访札记
- 交叉观点
- 记者心情
- 制片人语
- 节目档案

正在发生的历史

新闻调查 新闻调查 • 1998

新闻调查

重大新闻事件背景调查全面深入

国计民生改革话题难点疑点解惑

大时代背景下的新闻故事一波三折

光明日报出版社

正在发生的历史

新闻调查 新闻调查·1998

NEWS PROBE

中央电视台新闻评论部/编

光明日报出版社

D1133/28

图书在版编目 (CIP) 数据

正在发生的历史 / 中央电视台新闻评论部编—北京:
光明日报出版社, 1999.4

ISBN 7-80145-116-3

I.正… II.中…III.中央电视台-电视新闻-电视节目
-制作-概况 IV.6222.3

中国版本图书馆 CIP 数据核字 (1999) 第 08864 号

正在发生的历史

中央电视台新闻评论部编

☆

光明日报出版社出版发行

(北京永安路 106 号)

电话:63017733-225

新华书店北京发行所经销

人民教育出版社印刷厂印刷

850×1168 1/32 印张 15 字数 327 千字

1999 年 4 月第 1 版 1999 年 4 月第 1 次印刷

印数:1-20000 册

ISBN 7-80145-116-3/G·46

定价:26.00 元

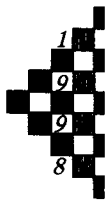
序 言

李东生

《新闻调查》已经历时3年，播出116期了。这样一个高难度大容量的评论性节目，已经显示了特色，并且在观众心中基本站住了脚。

我们在每年播出的《新闻调查》中，选出一半以上的节目台本，经过编写，与编导记者札记、节目档案等一起结集成书，出版一套《新闻调查》的系列丛书。《正在发生的历史》是这套丛书的第二本。这样做，除了使该节目的内容通过纸质媒介来弥补电视媒介一次性传播的不足外，主要目的是为了更广泛的交流。

现代调查性报道的创始人普利策认为：新闻调查报道中最难的是既要保持报道的吸引力，又要使它受到精确和良心的约束，而不是随心所欲。其实，普利策所说的这个“难点”，也是我们新闻事业的起点。《新闻调查》的基础是事实，方法是调查，立意是体现我们社会的正义。所以，节目在题材选择上多从关乎国计民生的大题材着眼；风格上保持客观、真实、冷静；手法上力图实现多层次地揭示问题，并坚持“事件与理性结合”的原则。脱离事件的理性是空洞的，缺乏理性的事件是单薄的。然而，最重要的勇气是使用理性的勇气。一个好的新闻评论节目就像一个好医生一样，准确、谨慎，专业要求极



严，一点一滴的疏漏都可能酿成大错。白求恩大夫说一个优秀的外科医生需要有一颗狮子的心和一双女人的手，一个好的评论节目又何尝不是在这两个方面表现出它的力量呢！

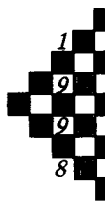
《新闻调查》作为一个正在成长中的节目，和节目一起成长的是节目背后的制作群体。这是一个平均年龄不到 30 岁的年轻人集体。他们在制作节目时的思考与观感，他们在节目外的问题与情趣，在本书中也都有了反映。这也是一种与观众和同行的交流。电视新闻工作者不是自由撰稿人，投身于中国电视新闻事业的年轻人，除了我们平时常说的敬业精神、团队感、专业素养外，还必须懂得，如果没有对大众的关怀，没有高度的思想诚实，没有一种局部和全局间的平衡感，就不可能成为优秀的电视新闻工作者的。

1930 年以前，还没有“大众传播”这个名词，大众传播研究，更是近半个世纪以来的事情。由报学经过新闻学而到大众传播学，研究内容在不断扩大和加深，研究方法在不断丰富和更新。改革开放 20 年来，尤其是近五、六年来，我国的大众传播业有了飞跃发展。而这个发展是不平衡的，总体情况是节目内容滞后于传播手段的发展，新闻学术界滞后于新闻实务界的发展。这里的主要问题恐怕是行业内部的互相隔离。《新闻调查》以目前这样一种方式出书，也是希望为我们的新闻教学和研究提供一份尽可能接近原貌的素材。因为，新闻实践的改革与探索，如果不是适时地得到理论总结与概括提高，那是走不远的。

当然，我最后必须说明的是，出版《正在发生的历史》这本书，最重要的是因为它是 1998 年中国社会历史的真实记录。

序言 李东生

历史
现场



沈阳如何过冬 [1998.1.16] ◎ 003

冬季供暖成了问题/政府承诺的16℃能否兑现/供暖条件一年难于一年/供暖费收缴难/承诺基本兑现

如果重新操作 杨继红 ◎ 013

今冬,沈阳无雪 王猛 ◎ 017

刺桐大桥 [1998.2.6] ◎ 019

偶然得到的信息/谁来控股/工期的压力/预期的回报能否实现/政府能否让民营投资者放心

民营老板的尊严 王利芬 ◎ 030

跨世纪的政府 [1998.3.20] ◎ 033

第四次政府机构改革/宏观调控部门:机构改革的重中之重/各管各的事:政企分开/政府管什么?人往哪里去?

激情投入 王利芬 ◎ 043

寒亭故事 [1998.3.27] ◎ 045

农民躲摊派 干部吐苦水/依法减负/双向监督/财务规

范化 政务民主化/从依法减负到依法行政

寒亭故事果真大有来头 张洁 ◎ 055

从市长到囚犯 [1998.4.17] ◎ 059

没有约束的权力是贪官的乐土/是贪,还是怕得罪人/
是卖官,还是按照组织程序/傍大款,还是交朋友/千千万万不可伸手

后缀的阐述 赛纳 ◎ 067

大官村里选村官 [1998.4.24] ◎ 071

选举来个“大海捞针”/“海选”拉大网,谁是“网中人”/村民究竟把票投给了谁

把握稍纵即逝的过程 胡劲革 ◎ 079

面对分流的公务员 [1998.5.8] ◎ 087

改革让每个人都面临着选择/一位公务员被分流的经历/
一位处级干部的选择/一位局级干部的人生思考/新局长的改革决心

担当阵痛 徐涛 ◎ 096

国企亏损的背后 [1998.5.15] ◎ 099

走歪了的“全员销售”/全员销售酿成企业自杀行为/“穷庙富方丈”/是机制问题,还是管理问题

在内蒙古逮“老虎” 长江 ◎ 109

腐败团伙覆灭记 [1998.5.22] ◎ 111

一封群众来信/行贿,一而再,再而三/确定突破口/抓住关键 一查到底

面对腐败 刘春 ◎ 119

大学面临挑战 [1998.6.5] ◎ 121

大学毕业生就业难/跨学科、跨学校的教育改革/建立综合大学 浙江先行

劳神的爹妈 胡劲革 ◎ 129

查处虚假统计 [1998.6.12] ◎ 133

倒推出来的统计数字/未必是第一次弄虚作假/举报人下岗
但愿不是挂一漏万 索贵均 ◎ 141

大国的握手 [1998.6.26] ◎ 143

克林顿为什么提前访华/中美关系史的新篇章/面向 21
世纪的新进展

两个新大陆的碰撞 王利芬 ◎ 153

包头禁毒 [1998.7.3] ◎ 155

毒品犯罪死灰复燃/布网/无情监控有情帮教/帮教监控
一软一硬

一双眼睛三张脸 长江 ◎ 163

火车也能承包 [1998.7.10] ◎ 167

黄学武——承包火车第一人/讨价还价,艰难谈判/3个
月亏了1千4百多万

黄武学其人 王猛 ◎ 177

执法者的自律 [1998.7.17] ◎ 179

无理的包庇/检察院巧拉赞助,企业有苦难言

老鼠撞了猫屁股 陈浩 ◎ 188

官车如何刹车 [1998.7.24] ◎ 191

财力不堪重负/老人老办法,新人新办法/取消公务用车,
公务员调整心态/防范新的不正之风

平等的砝码 罗陈 ◎ 202

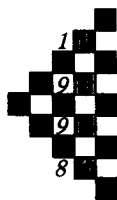
走进大山的年轻人 [1998.7.31] ◎ 205

想象与现实的反差/为什么要走进大山/燃烧自己 发射
光焰/收获颇丰的一年

闯入贫困 山鹰 ◎ 217

保卫荆江 [1998.8.15] ◎ 221

二战洪峰/紧急动员令/舍小家,保大家/坚持到最后胜利



- 赴荆琐记 魏安泰 ○ 231
没有硝烟的战场 陈浩 ○ 234
歪打正着 聂露 ○ 238
最后一句解说词 姚宇军 ○ 241

43 个孩子的特殊家庭 [1998.9.4] ○ 243

同一个屋檐下/勤俭持家/力不从心的教育/个人意愿
与国家法规的配套

-
- 躲不了的知了叫 陈新红 ○ 254

救灾捐赠如何发放 [1998.9.11] ○ 257

捐赠钱款的去向/基层发放实况/救灾物资的发放/严格
监督的机制已经建立

-
- 坐冲锋舟进村 王忠新 ○ 267

跨国追索走私文物 [1998.9.18] ○ 271

“水烛行动”查获走私中国文物/风云突变:刑事起诉变
为民事诉讼/艰难的抉择/完璧归赵/隐患:嫌疑人逍遥
法外

-
- 在英国做“批评报道” 王坚平 ○ 282

广州报业如何竞争 [1998.9.25] ○ 285

改革第一号:报社自办发行/报社、邮局争市场/扩版:追
求新、快的信息/报业集团的诞生

-
- 返工的滋味 张磊 ○ 295

透视运城渗灌工程 [1998.10.16] ○ 299

让人疑惑的数字/这不是作假吗?/农民有苦难言/领导们
怎么讲/推广 100 万亩的决定是如何做出的/领导的反思

-
- “别动队”的奇遇 魏安泰 ○ 310

黑脸姜瑞峰 [1998.10.23] ○ 313

一位老农的感召/他无须落荒而走/当群众希望的“包青
天”/抓要害查腐败/自身的廉洁/光宗耀祖 为党争光

-
- 立着和倒下的烟囱之间 赛纳 ○ 322

贩毒死囚的忏悔 [1998.10.30] ◎ 325

虚荣心的代价/面对死亡/千只纸鹤,心的忏悔/希望

人之将死其言必善 陈浩 ◎ 331

精神损害如何赔偿 [1998.10.30] ◎ 337

一次小手术带来的痛苦/偶然的发现/要讨回公道/争论不休的“精神赔偿”/法律的公正

缠不清的于金华 陈浩 ◎ 344

中国第一税案 [1998.11.6] ◎ 347

以身试法 牟取暴利/执法者执法犯法/失职渎职的领导

疯狂七日 朱波 ◎ 356

谁来监督腐败厂长 [1998.11.13] ◎ 361

公开提意见反而遭报复/长达5年的较量/鲍际宇的悲剧结局/一个明星企业陨落了/权力不能没有监督

关于鲍际宇 索贵均 ◎ 371

**交叉
观点**

个性与调查感 王坚平 ◎ 377

另一种错误 刘春 ◎ 379

别推 杨继红 ◎ 383

别把片子刷得太干净 王晓鹏 ◎ 385

公开的尊严 麦天枢 ◎ 387

何为新闻调查 胡占凡 ◎ 392

知识含量·新闻含量·社会含量 朱羽君 ◎ 396

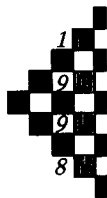
假如更和蔼些 程鹤麟 ◎ 400

《新闻调查》与监督 郁风 ◎ 404

**记者
心情**

上路一周年 张羽 ◎ 409

折 杨继红 ◎ 411



家事·国事·水的事 罗陈 ◎ 413

另一种体验 呼和 ◎ 415

明年会更好 王忠新 ◎ 417

今夜无法入眠 孙金岭 ◎ 420

片刻的恍惚 王利芬 ◎ 422

制片人语

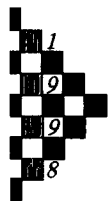
力量与韵律 梁建增 ◎ 427

回望九八 夏骏 ◎ 431

面对 1998/今春有约/走过六月/几点设想
洪水八月/九月入秋/惊喜十月/冷暖冬至
岁末回眸

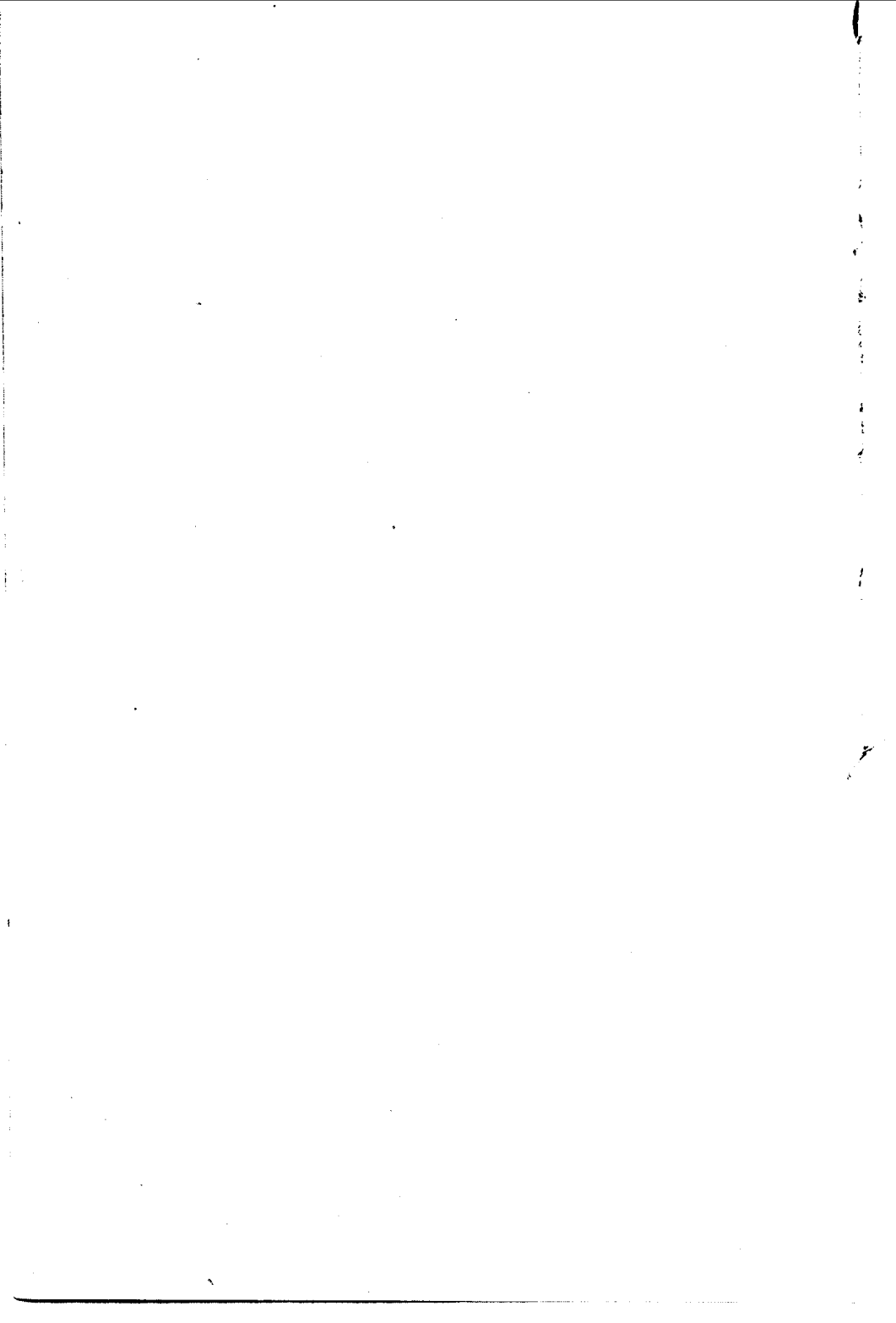
节目档案

后记 夏骏 王坚平 ◎ 461



历史现场







沈阳如何过冬

拍摄时间：1998年1月16日

编导：王猛 杨继红

记者：杨继红

策划：杨继红

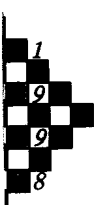
摄像：陈威 李季

录音：韦晔

助编：姚宇军

暖气，是北方居民过冬离不开的东西。每到冬季，家里墙角的暖气就该热起来。今年冬天沈阳市政府为了保证冬季供暖，出台了一系列措施。沈阳市冬季供暖究竟出现了什么问题？为什么要政府出面、以行政力量来保证冬季供暖的运行？这反映出城市经济正面临哪些问题？

冬季供暖成了问题



1997年入冬以来，在沈阳市的各种媒体上，随处可见关于供暖温度与供暖问题的报道。也是从这些报道中我们注意到：沈阳市政府入冬以来制定了一系列的“过冬措施”，保证供暖运行。市政府拿出一亿三千万供暖保证金，筹集了5万吨救急煤，并以此为基础，向市民作出承诺：今冬供暖保证室温16℃。

沈阳市冬季平均气温在-15℃左右，一年中有长达5个月的供暖期。1993年以来，沈阳冬季供暖日渐困难：供暖开栓率低，采暖费收缴不足，冬季燃煤储备不足，这些都直接影响着居民家里的温暖。到最困难的1995、1996年，采暖费只能收到一半左右，有15%的居民住宅不能开栓供暖。

在沈阳，冬季供暖是怎么成为一个问题的呢？

沈阳市市长慕绥新这样回答记者的疑问：“恐怕不仅沈阳，东北地区的城市都存在这个问题，从沈阳的实际情况看，我们受到的考验是最严峻的，这样一个工业城市，目前经济不够景气，我们的职工又比较多，因此城市政府受到的压力就相当大。”

沈阳，是我国东北地区最大的工业城市，是国家一五、二五期间重点建设起来的工业基地。建国以来，沈阳建立起以机械为主，包括汽车、航空、建材、冶金、轻工、纺织等门类齐全的工业体系。沈阳曾经为我们国家制造出第一架战斗机，第一辆汽车；

曾经每年为国家上缴 20 亿的利税,成为我国现代工业格局中一个极其重要的组成部分。沈阳以它的工业基础地位,为我国的经济建设作出过突出贡献。

沈阳市常务副市长马向东的话十分沉重:“沈阳历史上有过自己的辉煌,过去,向国家每年提供 20 多亿的利税,在体制转轨的时期,在发展市场经济条件下,沈阳的国有大中型企业现在遇到困难,是历史上多年积累形成的。现在我们有三分之一的大中型企业处于亏损状态,还有三分之一是低效运行的。”

由于国有企业普遍面临的困难,长期以来一直由企业全部负担的采暖费,逐渐变成企业背不动的包袱,采暖费收不上来,供暖工作一年比一年艰难。

政府承诺的 16℃ 能否兑现

就在我们摄制组来到沈阳的第一天,正好赶上沈阳今年入冬以来的第一场雪,由于寒流的袭击,温度在一夜之间骤然下降了 6—8℃。

记者带着一个温度器,在市民贾玉琴家里呆了一会儿,看了一下温度器,17℃ 多一点。

贾玉琴:“暖气是热乎。今年供暖的情况,比较理想。”

记者看见贾玉琴家的挂历上记载着每天暖气的温度状况。

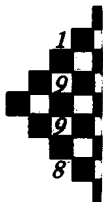
记者:“全画着记号?”

贾玉琴:“全画着记号。哪天有气,几点到几点,早间和晚间。去年我也做了记载。这是我去年的挂历,去年的挂历一直没扔。”

贾玉琴:“去年就给这几天,从大年三十,给到了初四。”

记者:“去年 5 个月应该供暖,只给了 5 天的气?”

贾玉琴:“对,就给 5 天的气。”



我们从铁西、皇姑、和平等9个市区中，分别抽选了两户居民，到他们家里了解供暖温度，我们了解到供暖头一个月，居民室内温度平均在16.5℃，相对往年而言，可以看出供暖质量的提高。

供暖条件一年难于一年

沈阳市副市长盖如垠向我们介绍说：“困难应当说是从90年代初就开始了，特别是近三四年更为严重。我们全市每年一个冬季需要的采暖费是12亿，一共是6600万平方米的供暖面积，需要12亿，这12亿，都是由国家企事业单位、国有大中型企业来承担的，那么有些企业亏损，它就承担不起，所以造成供暖资金严重不足。”

在沈阳，供暖一般分为热力公司集中供暖和企事业单位自供联供两大片。热力公司覆盖着全市3400多万平方米的供热面积，占供暖总面积的60%左右。1993年以来，由于沈阳市国有企业亏损面增加，而热力公司又是直接向各个企业收缴采暖费的，这就给热力公司的运行造成了极大的影响。

房产管理局副局长张强告诉记者：“1993年以前，我们专业供暖公司的收费率平均能达到三个九，就是99.9%。从1993年、1994年，我们供暖收费是逐年下滑，收费坐标不是个曲线了，是一条直接下降的直线。”

向各个居民户输送暖气的热力公司，只有当采暖费的收缴率超过70%才能保证不亏损，但从1994年以来，沈阳市的采暖费收缴率一直在50~60%之间徘徊，至今累计欠费已达12个亿，庞大的资金缺口给供暖公司带来沉重的压力。

正在进行高科技改造的二热，现在也一样面临经费的难题。公司支付沈海电网和自来水管的经费，每年要支出6000万元；加上设备运行折旧，上缴各种税费和基本办公经费，它一年