

云南省少数民族古籍译丛

第 20 辑

# 云南少数民族官印集



云南省少数民族古籍整理出版规划办公室 编



# 云南少数民族官印集

编撰：萧明华

摄影：邹永琼



云南民族出版社



责任编辑: 李昭伦

封面设计: 贾国中

图版设计: 谢晓燕

云南省少数民族古籍译丛

第 20 辑

## 云南少数民族官印集

云南省少数民族古籍整理出版规划办公室编

---

云南民族出版社出版

(昆明市大观路 39 号)

云南新华印刷厂印刷 云南省新华书店发行

开本: 787×1092 1/32 印张: 6.5

1989 年 3 月第 1 版 1989 年 3 月第 1 次印刷

印数: 1—2,000

---

书号:  $\frac{ISBN\ 7-5367-0186-1}{G \cdot 48}$  定价: 3.20 元

南夷长史 晋

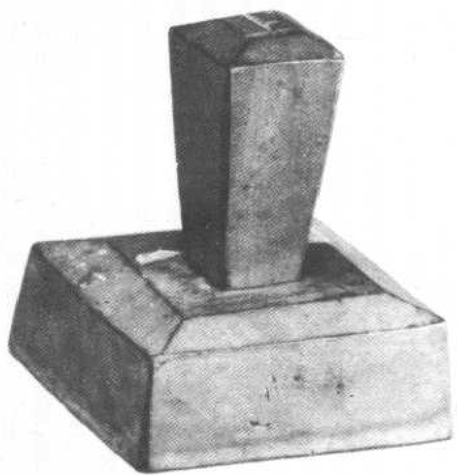


滇王之印 西汉

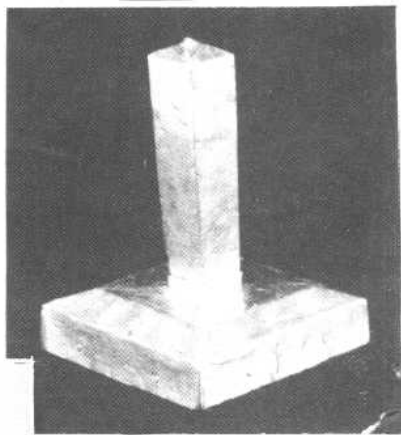


溪处向长官司印 明

临安县溪处土司之印



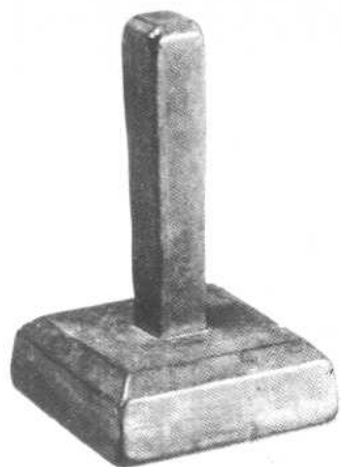
石屏县思陀土司之印



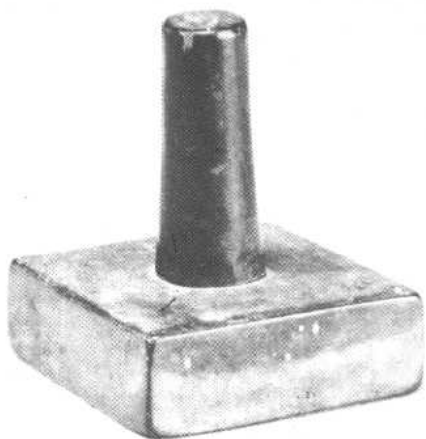
建水县溪处土司之印



临安县纳楼乐善永顺二里  
及江外三猛地方土司印

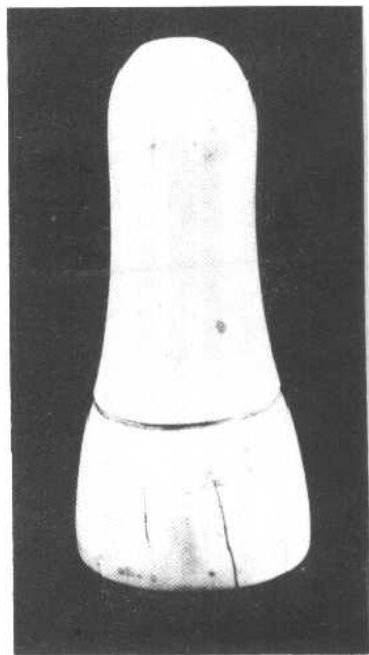


云南怒茅厅车里宣慰司之印



车里宣慰司印

“管理召景哈……”印



鱼印 (印见图31)

鹿印

(印见插图35)

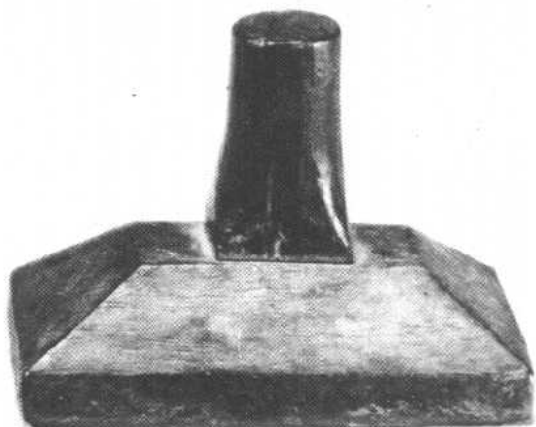


召叭竜拉鮮翁沙

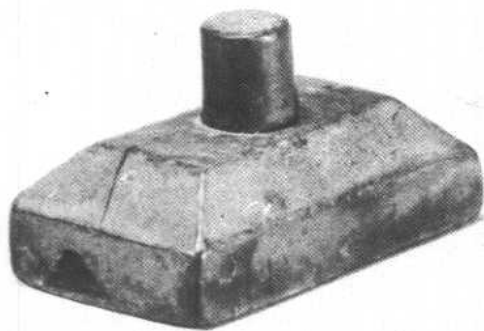
刀学林·召叭竜拉鮮翁沙



召麻哈康塔翁



“召叭意……”印  
(印文见插图48)



孔雀印



狗 印 (印见插图50)

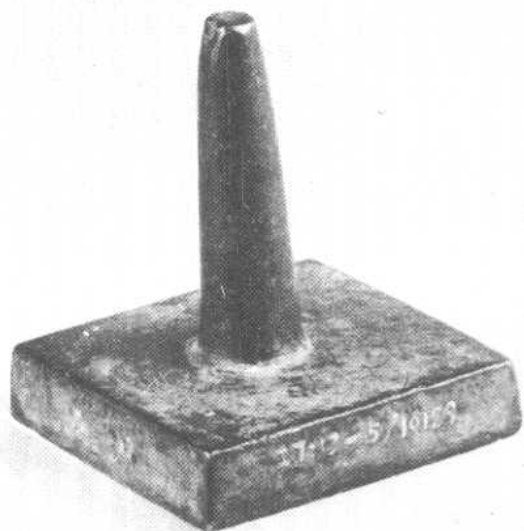




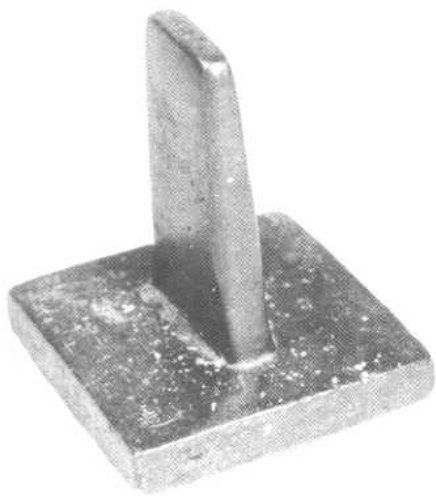
狗 印 (印见插图 52)



叭 贯



都督之篆  
(印见插图 78)



曲靖卫指挥使司经历司之印



东路前将军篆

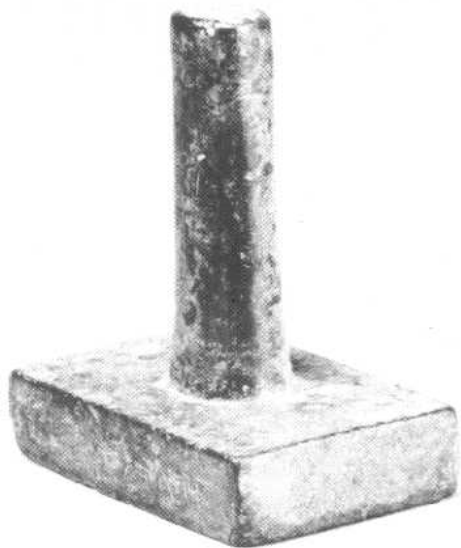


救命之宝（永历玉玺）



昆明县印

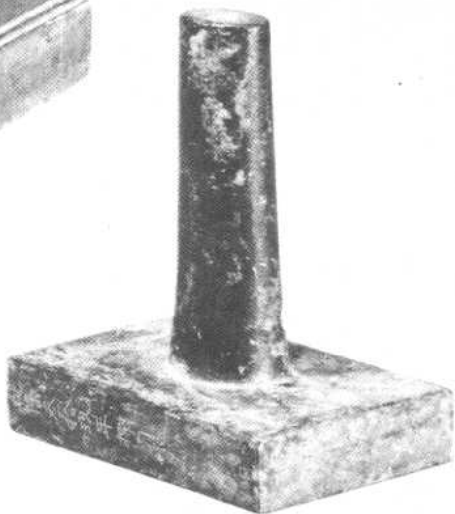
云南分巡迤西兵备  
兼管水利道之关防



云南提督总兵官印



云南曲靖副将关防



## 出版说明

云南是一个多民族的边疆省，共有二十四种少数民族，占全省总人口三分之一，分布地区占全省总面积三分之二以上。自古以来，云南各族人民开拓着祖国西南边陲，创造了悠久的民族历史文化，留下了卷帙浩繁的古籍，成为中华民族文化遗产宝库中的一个重要组成部分。

少数民族古籍，包括历史、语言、文学、艺术、哲学、宗教、天文、历算、地理、医药、美术、生产技术等，范围很广，种类很多。但由于历史的原因和特殊的地理条件，各少数民族不仅在社会经济的发展上不平衡，呈现历史发展阶段的多样性和差异性，而且在继承和保存民族古籍的方法上亦有显著的不同。有的民族创造了文字，谱写了本民族光辉的历史；有的民族虽没有自己的民族文字，但他们用口碑方法，世代言传口授，从而保存了自己的民族文化遗产，这些都是研究历史、民族学等不可多得的宝贵材料。

鉴于历史的原因，各民族的古代文化，往往和神话传说有着密切联系，各种古籍中难免出现精华与糟粕并存的现象，但为了反映历史的真实，在翻译整理过程中，我们保持了各少数民族古籍的原貌，以便后人进行研究。希望读者取其精华弃其糟粕，用历史唯物主义观点进行科学的分析。

根据中央关于整理我国古籍以及抢救、整理少数民族古籍的指示精神，在云南省民族事务委员会直接领导下，我们在抢救、整理的基础上，有选择地陆续出版一些少数民族古籍，供各族人民、科学工作者阅读、研究和参考。但由于我们的历史

知识和整理编译水平有限，出版的古籍难免有缺点和错误之处，欢迎读者批评指正。

云南省少数民族古籍整理出版规划办公室

2711/06

## 前 言

云南地处祖国西南边疆，是伟大祖国的一个不可分割的组成部分。早在西汉时期，汉王朝就在云南设置郡县，委派官吏，颁发印信，正式把云南纳入全国的统一建制中。对云南进行管辖。到了东汉时期，又增设了永昌郡，使今云南的大部地区都置于郡县制度的管辖之下。后历经三国、两晋、南北朝、唐、宋、元、明、清，得到了不断的发展和巩固。

今天，在云南这块美丽而又富有魅力的地方，聚居着勤劳勇敢的汉、彝、白、哈尼、壮、傣、苗、傈僳、回、拉祜、佤、纳西、景颇、瑶、藏、布朗、阿昌、怒、普米、德昂、崩龙、基诺、蒙古、水、布依、独龙等兄弟民族，他们为开发祖国的西南边疆——云南，做出了卓越的贡献。云南少数民族种类居全国之首，源远流长，如何处理好与少数民族的关系，就成为历代王朝管理云南所必须解决的问题，而少数民族官印正反映了他们解决这一问题的情况。因此，我们把收集到的管理云南少数民族的官员使用的官印和少数民族官员使用的官印，按朝代编纂成集，并加以考证说明，以反映历代王朝对云南少数民族管理的历史概况。

云南的西双版纳是傣族聚居区，自元以来，受双重政治制度的制约，即一方面受中央王朝的制约，另一方面，在内部又受土官车里宣慰使的制约。因此，他们既使用中央颁发的官印，在其内部又使用一种傣文或汉文长方形或方形印与动物图案的肖形圆印相配合的官印。这些官印因有其地方和民族特点，故我们把收集到的这一地区的官印另立为一小集，以反映

西双版纳 1949 年以前的政治概况。

1856 年至 1872 年，以回族杜文秀为首的各族人民起义军，在大理建立了革命政权。这个政权所颁发的官印也颇具特点，故把收集到的这一政权的官印也另立为一小集，以反映这次起义和这一政权的情况。

在所收少数民族官印中，有的虽年代较晚，但所涉及的土官历史较早，为便于研究参考，也收录其中。

在云南的历史上，不论是汉朝的郡县还是元、明、清的府、州、县，都是一个多民族的行政单位。每一行政单位的管理，都不免要涉及少数民族问题。因此，我们把收集到的云南其它官印，列为附录，也藉以反映历代王朝对云南的管辖情况。

每一方官印都有一定的形状，有的还在其上雕塑动物形象。从另外一个意义上讲，它不仅是一方官印，还是一件工艺美术品。官印上的印文和铭文，有的是把印制好后再刻上去，有的是把印文刻在范模上，然后浇铸而成。不论是铸好后再刻或是刻好后再铸，都必须先书写再篆刻，因此，官印上的文字还表现了历代的书法和用字的情况。印文中述及的地名、行政单位，还反映了云南的行政建制和地名沿革情况。总之，古代官印是历史学、考古学、民族学、地名学、文字、书法、工艺美术研究的珍贵资料。我们把收集到的云南官印都尽量列出印文插图，造型好的和具有代表性的附上照片，以便阅者研究参考。

编者

1987 年 7 月 1 日

# 目 录

前言 .....	(1)
云南古代官印概述 .....	(1)
一.汉、晋印 .....	(11)
1.少数民族官印 .....	(11)
2.附录    其它官印 .....	(16)
二.唐、宋印 .....	(22)
1.少数民族官印 .....	(22)
三.元、明、清印 .....	(26)
1.少数民族官印 .....	(26)
2.西双版纳傣族官印 .....	(34)
3.杜文秀大理政权官印 .....	(59)
4.附录    其它官印 .....	(87)
四.附表 .....	(151)
云南古代行政建制沿革表 .....	(152)
云南古代行政长官官名表 .....	(153)
清地方行政机构 .....	(154)
清军事组织机构 .....	(156)
明、清地方主要官员品级表 .....	(157)
南诏、大长和国、大天兴国、 大义宁国、大理国纪年表 .....	(159)
南明纪年表 .....	(196)
杜文秀大理政权职官表 .....	(198)
杜文秀大理政权纪年表 .....	(200)
后记 .....	(202)



## 云南古代官印概述

我国人民使用印章的历史已有数千年之久。早在新石器时代，人们就用石或陶制成图案印模，打在陶坯上，作为陶器的装饰或其它标志，从广义上说，这种专门用来压印图案的印模就是最早的印章，不过当时的人们不一定叫它印章罢了。这种印模在我省已发掘的新石器时代遗址中已有发现，如元谋大墩子新石器时代遗址出土的三件，其图案为方格纹<sup>①</sup>。宾川白羊村新石器遗址出土的一件，形状不规则，印面刻斜方格纹，与所出陶器纹饰相同<sup>②</sup>，云县忙怀，麻栗坡小河洞也各出土一件<sup>③</sup>。

作为人们交往的凭信物和权力象征的印章——官印，则是随着私有制和国家的产生而出现的。《周礼》载：“货贿用玺节”。注曰：“玺节者，今之印章也”<sup>④</sup>。《左传》襄公 29 年说：“季武子取卞，使公治问，玺书追而与之”。玺书就是盖有印封发的官文。这就说明，这种印章至少在周代就已产生。考古发现，最早的官印是春秋时期的三方印章，即“夏虚都司徒”、“夏虚都左司马”、“夏虚都丞”，前者是属青铜质，鼻纽，阴文，方

---

① 云南省博物馆：《元谋大墩子新石器时代遗址》，《考古学报》1977年1期。

② 云南省博物馆：《云南宾川白羊村遗址》，《考古学报》1981年3期。

③ 云南省文物工作队：《云南云县忙怀新石器时代遗址调查》，《考古》1977年3期。《云南麻栗坡小河洞新石器遗址》，《云南文物》1983年14期。

④ 《周礼·司徒教官之职·掌节》。