

# 日本佛教史

楊曾文  
著



浙江人民出版社  
ZHEJIANGRENMINCHUBANSHE

〔浙〕新登字 1 号

封面设计：池长尧

责任编辑：杨淑英

责任校对：朱晓阳

日本佛教史

杨曾文著

---

浙江人民出版社出版发行

浙江新华印刷厂印刷

(杭州体育场路 347 号)

(杭州环城北路天水桥堍)

开本 850×1168 1/32 印张 21.25 插页 12 字数 52 万 印数 1—2000

1995 年 9 月第 1 版 1995 年 9 月第 1 次印刷

---

ISBN 7—213—01100—6/K·294 定价：40.00 元

法隆寺的圣德太子像



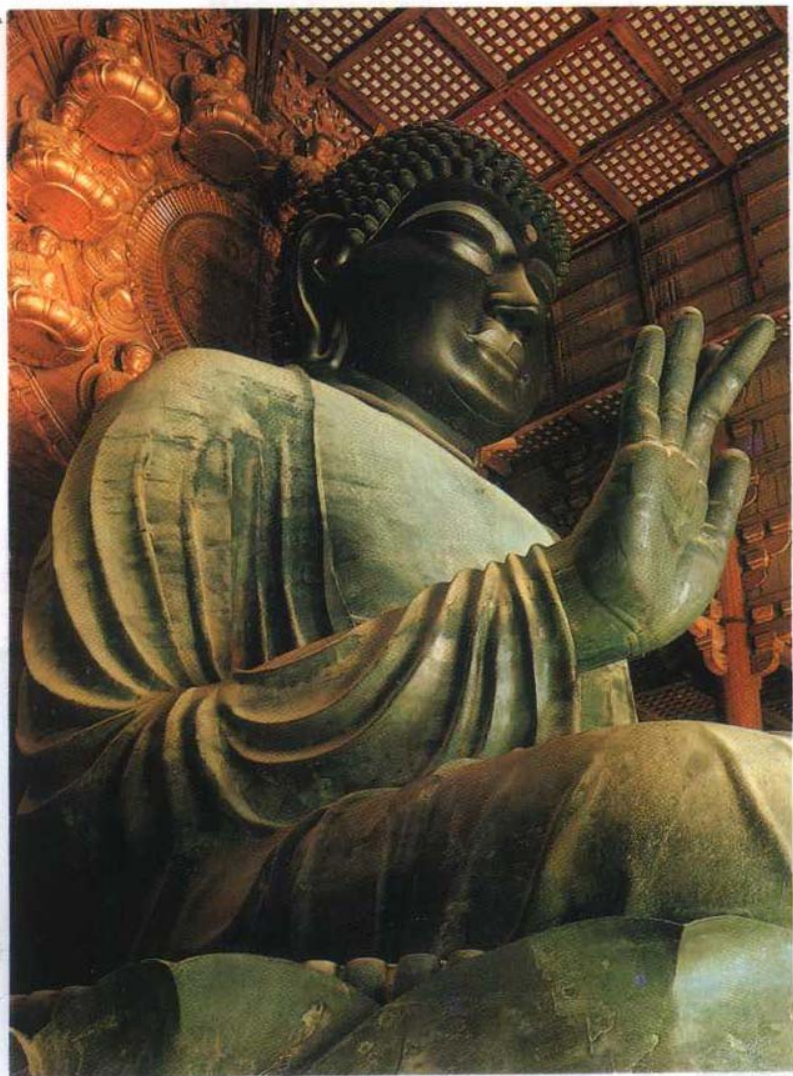
法隆寺在奈良，  
建于公元7世纪，  
五重塔为木造，现  
塔为重建



兴福寺建于 8 世纪，在奈良，此五重塔和东金堂为 15 世纪重建



奈良东大寺大佛殿外景



东大寺的卢舍那佛金铜像，建成于8世纪



鉴真和尚坐像  
(干漆夹苎)，在唐  
昭提寺



京都市睿山延历寺的根本中堂，原建于9世纪



京都的东寺，原建于 9 世纪



京都东寺大日如来坐像，  
木造漆箔

福州開元禪寺住持傳法羯磨婆羅門一謹奉樂部恭書

今上 皇帝祝延 聖壽文武官僧資榮 祿位國威雕造

毗盧大藏經板一副音給興度及開八月 日 謹題

大唐大慈恩寺三藏法師傳序

右

沙門釋

彦綜述

恭惟釋迦氏之臨忍土也始演八正啓三寶

以黜羣邪之典由是佛教行焉方等一乘圓

宗十地謂之大法言真筌也化城垢服濟鹿

馳羊謂之小學言權旨也至於禪戒呪術厭

趣万途迺滅惑利生其歸一揆是故歷代英

聖仰而寶之八會之經謂之為本根其義也

三轉之法謂之為末枝其義也暨夫天雨四

花地現六動解其鬚寶示以衣珠借一以破

三攝末以歸本者也付法藏傳曰聖者阿難

能誦持如來所有法藏如瓶瀉水置之異器

即謂釋尊一代四十九年應物逗機適時之

教也逮提河輟澗堅林晦景遠旨泮宗於焉

殆絕我先昆迦葉屬五棺已掩千疊將焚痛

人天眼滅蒼生莫救故召諸聖眾結集微言

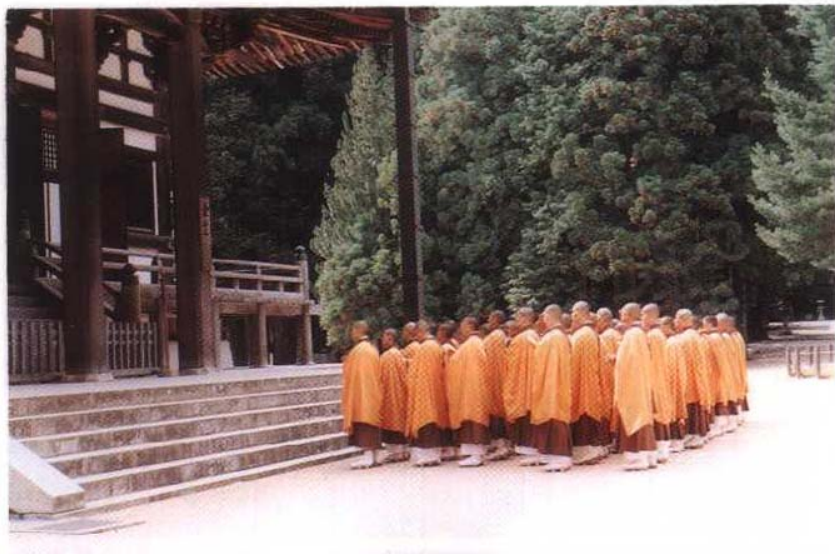
考繩墨以立定門即貫花而開律部據優波

东寺所藏宋版一切经



高野山金剛峰寺





高野山金堂后面的真言宗修行僧



京都男山的石清水八幡宮



宇治的平等院凤凰堂，  
建于 11 世纪



平等院凤凰堂所奉的  
阿弥陀佛像

佛說毗羅三昧經卷上

如是我聞一特佛在香華園大城中央  
有樹樹名伏樂枝葉四布周匝覆四十里  
葉冬夏茂風有七寶華一者黃金二者銀  
三者琉璃四者水晶五者珊瑚六者車渠七  
者瑪瑙其寶大如瓶其味甘如密樹下晝日  
則清涼冬日則和暖其樹華冬夏茂風有餅  
種之香故名之為香華園國王姓瞿曇名阿  
耶致阿耶致為人端正白髮聰明智慧求  
為人常好布施奉持五戒身口意克己未常  
瞋怒心常歡喜施行十善有大慈大悲救護  
國中一切人民四等一心等无無王為佛  
共伏樂香華樹下立大精舍與七寶梁之佛  
與大眾比丘八万四千人善養七万二千人  
碑史佛五万人阿羅漢十二万人阿那含三  
十四万人斯陀含四十八万人須陀洹九十  
六万人諸釋梵天王及諸人民鬼神龍鬼失

名古屋七寺藏有平安后期的古写经。

此为其中所发现的中國久佚的古疑经《毗羅三昧經》



京都建仁寺为纪念荣西带回茶叶推广的功绩而立的茶碑



京都东福寺本堂



东福寺的方丈庭园



镰仓建长寺法堂上的“海东法窟”匾额，明竹西写于崇祯元年（1628）



镰仓圆觉寺的禅堂——“选佛场”



京都三十三间堂所奉千躯十一面千手观音像



镰仓大佛，建于 13 世纪

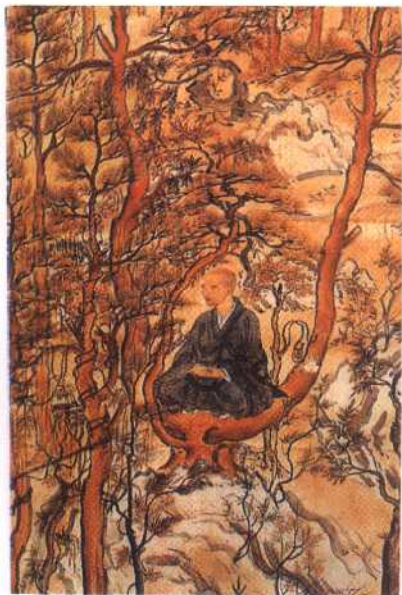
东大寺的僧形八幡神像，13世纪快庆作。此反映了当时神道依附于佛教的情况



京都妙心寺的方丈



日莲像。现藏山梨县身延山久远寺



镰仓时代成忍绘制《树上坐禅像》。存京都高山寺



京都天龙寺的方丈





京都相国寺法堂中的  
为天皇祝寿的牌位



京都金阁寺