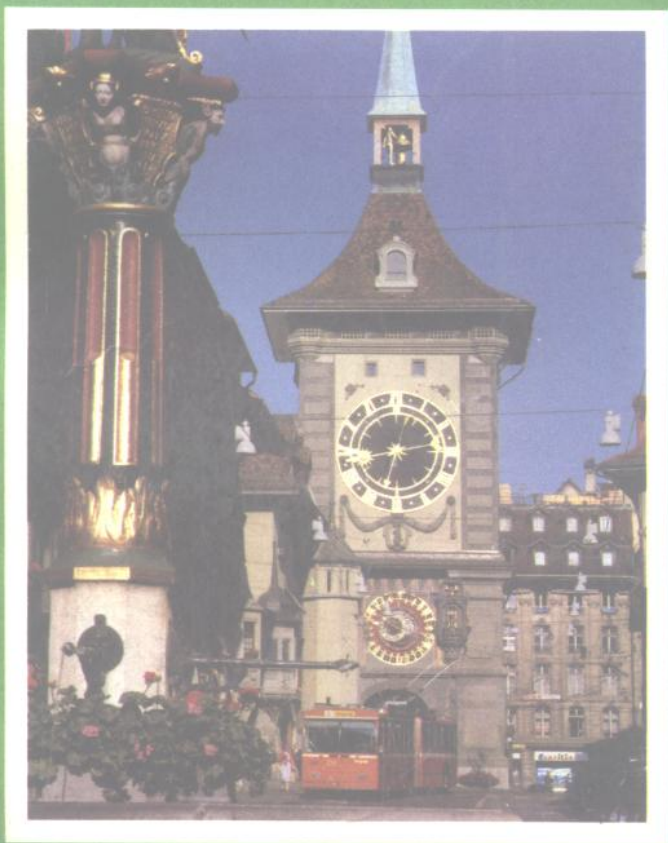


瑞 士



522

19/11

- 异国神游的向导
- 域外交往的顾问

K895.22
LNP/1

外国习俗丛书

瑞士

李念培 著



019739

责任编辑：蔡明忠

封面设计：丁 品

外国习俗丛书

瑞 士

李念培 著

世界知识出版社出版发行

(北京外交部街甲 31 号 邮政编码：100005)

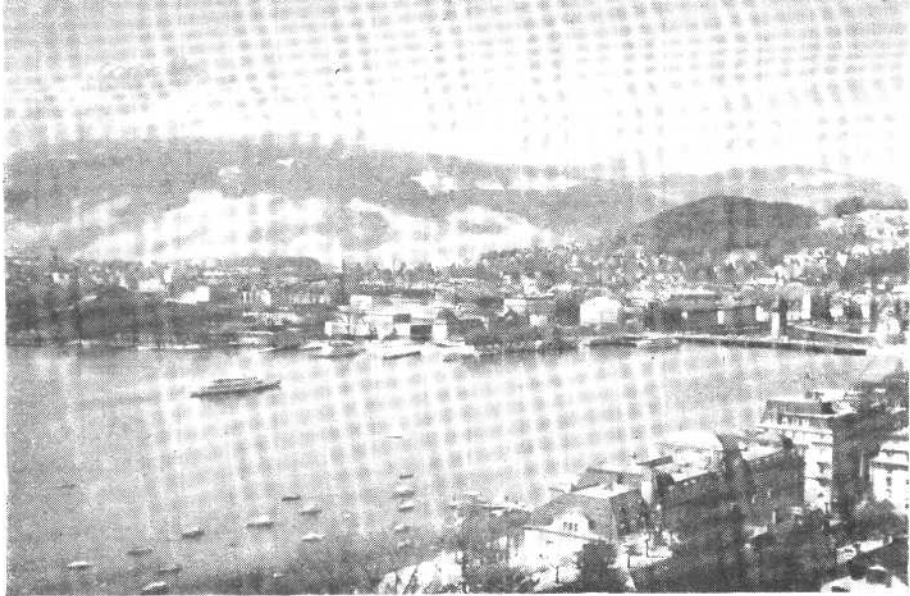
中国科学院印刷厂排版印刷 新华书店经销

850×1168 毫米 32 开本 印张：9 插页：4 字数：226000

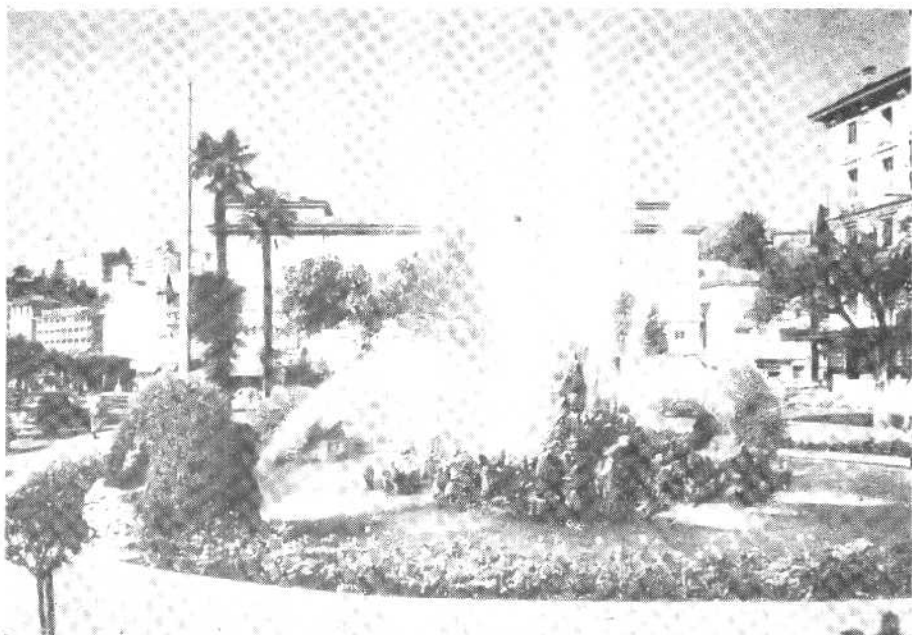
1990 年 4 月第 1 版 1991 年 1 月第 2 次印刷

印数：6001—11000

ISBN 7-5012-0257-5/K·51 定价：4.00 元



在四州湖一角的彼拉多峰和卢塞恩市



意大利语区卢加诺市街景

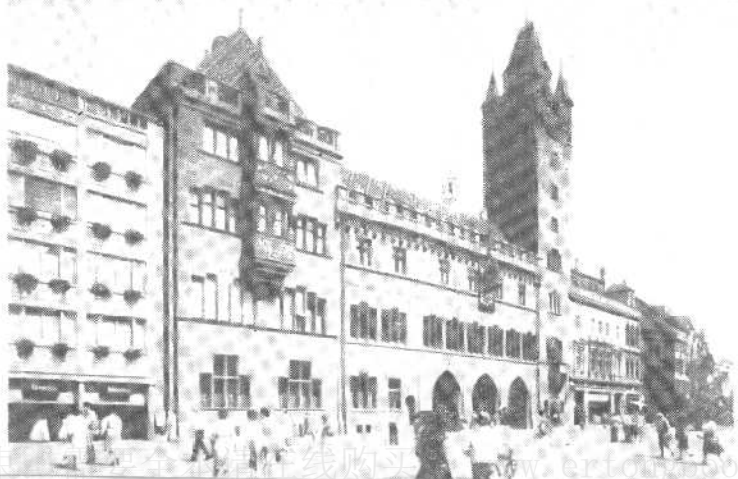
东部一山村中布置精巧的旅游饭店

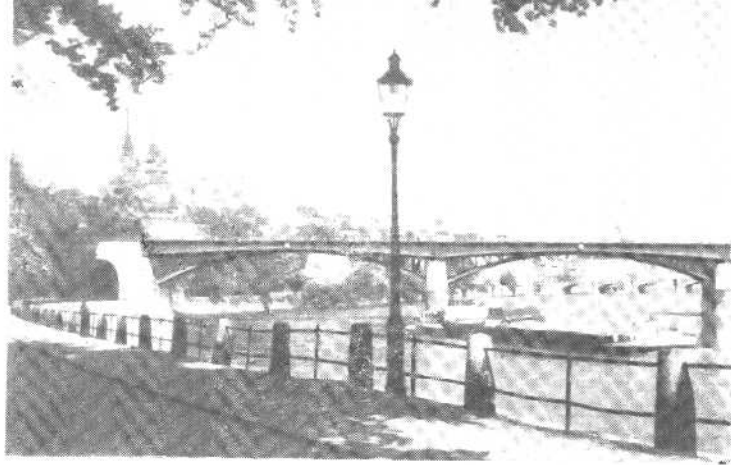


巴塞尔市国际结算银行圆筒形的银行大厦

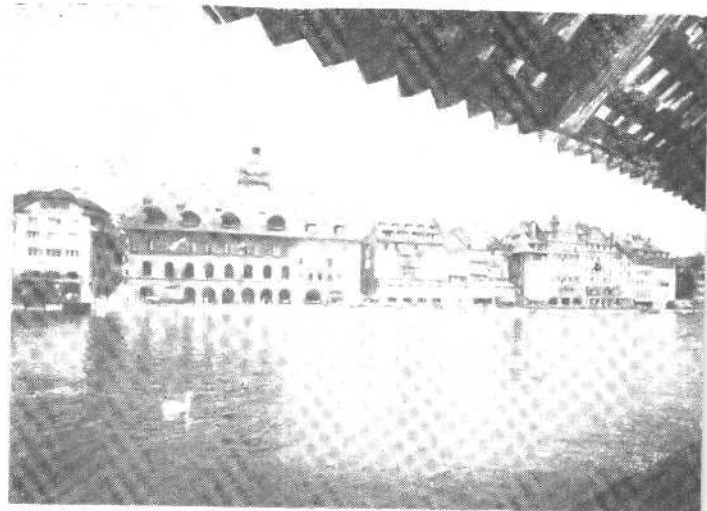


巴塞尔的市政大厅

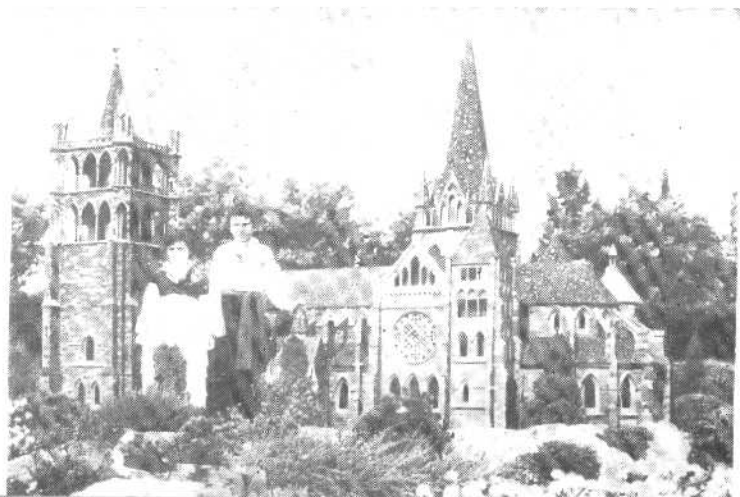




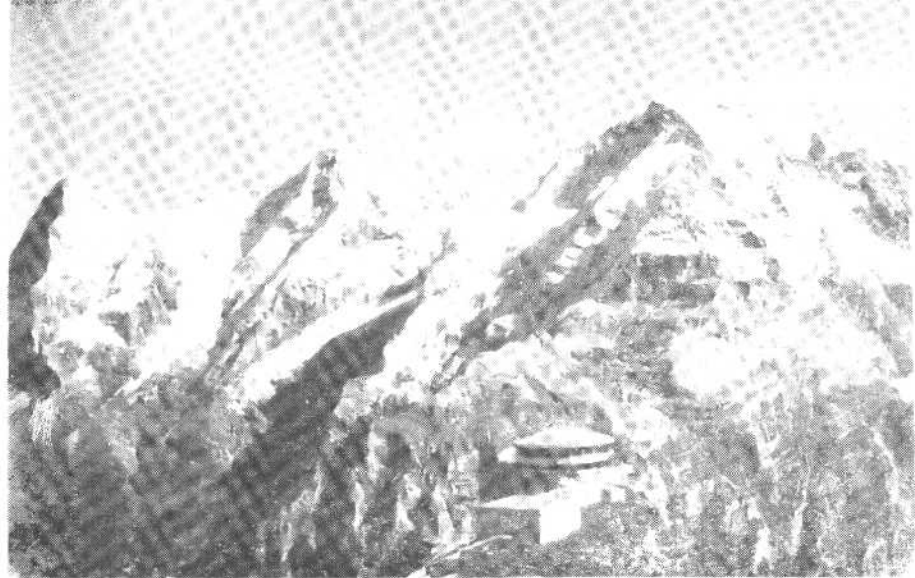
莱茵河畔的巴塞尔大教堂



罗伊斯河畔的卢塞恩街景



提契诺州麦利戴「微型瑞士」公园



前景是希尔特峰峰做的旋转餐厅 背景右面是著名的少女峰



东北牧区中的旅游乡镇——阿彭策尔

“外国习俗丛书”出版说明

为适应我国广大读者了解世界各国情况的需要，北京市社会科学院外国问题研究所邀请有关专家学者，撰写了一套“外国习俗丛书”。

该丛书系从民俗民风角度出发介绍外国情况的实用新书；以外国习俗、传统节日、婚丧喜庆、衣食住行、民族宗教以及有关礼仪为主要内容，用散文体裁编写，图文并茂，知识性和趣味性兼备。该丛书对于关心国外情况的各界读者、从事同有关国家或地区进行文化交流的学者、工作人员以及出国人员，尤具有较高的参考和实用价值。

该丛书按国家或地区分册，从第一本《英国》起，《瑞士》继《美国》之后，其余将于近年内陆续由世界知识出版社出版。

北京市社会科学院外国问题研究所
世界知识出版社图书编辑部

1990年3月

前 言

1990年是我国与瑞士建交40周年,一年后的1991年,又是瑞士联邦建国700周年大庆。《瑞士》一书在此时出版,可谓适逢其会,增加了一层纪念意义。

瑞士地处西欧中部,是个举世瞩目的多山内陆小国,具有许多发人深思的矛盾现象。它幅员虽小,却是国际外交的重要舞台,在全世界赫赫有名。它自然资源十分匮乏,却工业发达,经济繁荣。它有四个民族,讲多种语言,信新旧两教,地域观念浓厚,但百余年来没有内部纷争,社会安定,对外团结一致。它实行资本主义制度,有劳资矛盾,但半个世纪劳方不罢工,资方不关厂。它对外奉行永久中立,对内却实行普遍兵役,真正做到了“全民皆兵”。政治上多党参政,但根据所谓“奇妙的方案”组成政府,“轮流做庄”,几十年不发生政府危机。科研高教均列世界前茅,但70%的青年不读高中,而通过徒工培训的途径走上实际工作岗位。人民酷爱整洁,自然风光优美,湖山秀丽,处处皆画,但工业的发达、汽车的普及,又造成污染,影响生态。物质上的丰富也不等于满足和幸福,少数青年生活空虚,沉沦堕落。

瑞士是与新中国最早建交的少数西方国家之一。在我国遭受封锁的年代即与我国进行贸易,互通有无;40年来有来有往,保持着良好的双边关系。近年我国实行开放政策,与瑞士的多方交往,更是与日俱增。

瑞士与我国地理不同,历史各异,社会制度更有差别。但“他山之石,可以攻玉”。瑞士在诸多方面都有值得我们借鉴之处。对于瑞士有个基本了解,更为各行各业与瑞士人有交往的人士所必

需。

《瑞士》一书遵循本丛书的主旨，着重介绍瑞士的人民生活、衣食住行、传统习俗、民族性格、交谊礼貌。但对于产生此种习俗、性格、礼貌的地理、历史、经济、社会乃至政治诸因素，因为都具有不同于他国的独特而饶有兴趣的特色，也都给予了一定的篇幅。

旅游业是200年前首先在瑞士发展起来的近代无烟行业。在这个领域里，瑞士积累了极为丰富的经验。瑞士风光旖旎，设施完备，是旅游者的乐园。本书最后一章除介绍瑞士旅游业概况外，并对其旅游城市、名胜古迹、湖光山色，均作了具体的描述。阅读者可借以神游，出访者更可用为导游指南。

与瑞士接壤的列支敦士登，是个饶有兴趣的微型小国，又与瑞士保有极为特殊的密切关系。为此，有“列支敦士登随笔”一篇附在书尾，以飨读者。

作者对内容力求翔实，但也有意避免枯燥的统计数字，并穿插一些趣闻轶事，俾使本书具有可读性、趣味性。但作者自感心余力绌，在主观愿望与客观效果之间恐仍有相当差距。

本书作者在青中年时，曾与瑞士人士共事达20年之久。在编写本书期间，蒙前瑞士驻华使馆临时代办周铎勉参赞倡议，并代表瑞士有关方面邀请赴瑞访问。在瑞士时，又由外交部文化官员威德丽格女士主持安排，遍游各地，历时经月。其间受到瑞士各地旧雨新知多方照料，安排参观，组织会谈，提供资料，感人至深。其中包括四位前任驻华大使以及前驻华使馆文化参赞白玲奇女士。但因人数众多，又恐挂一漏万，恕不在此一一列名鸣谢。

又，本书封面以及多数图片均为瑞士全国旅游中心提供，特此一并致谢。

作者

目 录

第一章 西欧多山的内陆小国	
一、山多水丰的国度	1
二、千差万别的气候	7
三、一部反抗、纷争、联合的历史	9
四、首都·国名·国旗·国歌	24
第二章 人口、民族、语言、姓氏、宗教	
一、人口概况	29
二、四个民族与语区划分	30
三、四种语区错综复杂	31
四、瑞士人的姓名和称呼	38
五、宗教·传说与迷信	40
第三章 “无中生有”的外向经济	
一、资源贫乏与生活富裕	50
二、工业化的曲折道路	52
三、瑞士工业的历史与现状	54
四、银行与保险	60
五、瑞士经济的特点	64
第四章 独特的政治、军事与外交	
一、瑞士是个联邦	71
二、瑞士政治各方面	76
三、全民皆兵与刺猬战略	85

四、淡交如水的国际关系·····	88
第五章 错综、务实的瑞士教育	
一、联邦制与教育的发展·····	93
二、教育体制综述·····	94
三、独特的学徒制·····	101
四、瑞士人论瑞士教育·····	104
第六章 瑞士社会面面观	
一、瑞士社会的几个特点·····	108
二、一些社会问题·····	113
第七章 衣、食、住、行	
一、“穿”在瑞士·····	124
二、“吃”在瑞士·····	128
三、“住”在瑞士·····	135
四、“行”在瑞士·····	140
第八章 民族性格、交际应酬、礼貌与禁忌	
一、瑞士人的性格·····	153
二、婚丧大事·交际应酬·····	162
三、礼貌·禁忌·言谈举止·····	170
第九章 节假日·业余消遣·传统活动	
一、假日与休息日·····	177
二、瑞士人的业余消遣·····	179
三、传统节日活动·····	189
第十章 瑞士——旅游者的乐园	
一、瑞士的无烟工业·····	212
二、瑞士画中游·····	222
附录1 列支敦士登随笔 ·····	267
附录2 主要参考资料 ·····	277

第一章

西欧多山的内陆小国

瑞士是西欧一个颇有名气的国家。一提到它，大家都知道是一个多山的小国，但经济发达，社会繁荣，人民生活水平极高。

瑞士国土为 41293 平方公里。如和我国一些省、市、地区相比，约等于北京市辖区的 2.3 倍，河南省的 1/4，内蒙古的 1/10；与我国最大的地区——新疆相比，只有它的 1/40；与大陆上最小的省份——江苏或浙江相比，也不到它们的 1/2。

大家也都知道瑞士是一个美丽的山国。提到瑞士便不禁联想到阿尔卑斯山系白雪皑皑的高峰。但初到瑞士的旅客，不论是在日内瓦的克万特兰机场或苏黎世的克洛滕机场着陆，驱车或坐火车前往目的地时，一路之上却看不到这样的景色。这是因为瑞士虽然多山，但最发达的中部地区却不在山区之内。

一、山多水丰的国度

(一) 瑞士的四邻与阿尔卑斯山系

瑞士在欧洲西部中心略微偏南的地方，地理上处在几个西欧国家的包围之中。西边及西北是法国，北面是联邦德国，东面是奥地利和列支敦士登，南面是意大利。它自己本身没有海岸，只有巴塞爾一市可以停泊经由莱茵河通往大海的船舶。

国土的形状东西长，最长距离 348 公里；南北宽，最宽处 220 公里。整个疆域像一片四边参差不齐的长方形树叶。

瑞士所在的西欧地区有一条有名的阿尔卑斯山系，对瑞士具有特殊的意义。这条山系起于法国东南部，向东偏北亘延开去，经瑞士、西德南部、意大利北部，直到奥地利首都维也纳。这条山系长 1200 公里、宽 120—200 公里，有 1/5 覆盖了瑞士南部，占去了瑞士的绝大部分。

阿尔卑斯山形成于新生代和中生代，从地质上说还是一条较年轻的山脉。它的诞生是由于地壳的褶皱运动，这股巨大的推动力又使瑞士西北边缘出现了今天的汝拉（一译“侏罗”）山系。这两个山系之间地势较低，称为“中部高原”。

这样便形成了瑞士的三大地区——汝拉山区、中部高原、阿尔卑斯山区。三个地区的走向，大体上都是由西偏南到东偏北。从地形看，瑞士是由一系列或宽或窄的带状地带所组成，绝大多数的“带子”（或为山脊、或为谷壑、或为起伏的高原）都是由西南向东北伸展出去。

因为多山，全国地势较高。最低处也极少在海拔 300 米以下，大部地区都在 900 米以上。全境有不少海拔 4200 米以上的山峰高耸入云。

以上这一切，在地质上都是阿尔卑斯造山运动的结果。它所提供的自然条件，又对瑞士的历史、社会、经济、政治等各方面产生了极为重要的影响。有人说：“没有阿尔卑斯山便没有瑞士。”这话并非夸大其词。

（二）三个地理地带

瑞土地貌虽然复杂，但可以概括为“六、三、一”三个字。这就是说，全部国土阿尔卑斯山区占六成，中部高原占三成，汝拉山区占一成。现在从北到南介绍如下：

1. 汝拉山区

汝拉山区斜嵌在瑞士边境与法国交界的边界上。山区由数条山脊组成，多为石灰岩结构。本区地质构造不如阿尔卑斯山复杂，但也不少悬崖陡坡、峡谷深壑。许多山峰林木葱郁、景色宜人。这个地区面积不大，约占瑞士国土的10%。高度也不太高，平均海拔700米。但有些山峰则高达1600米，其中最高为唐德尔峰，高1679米，在东南面的沃州境内。汝拉山的山脊虽不高，却极少缺口，自古以来给居民的交往，造成很大障碍。

汝拉山大致可以分为三个部分。南部是褶皱最厉害的部分，北部和东部则被称为汝拉高原或汝拉台地。山脉的褶曲部分，经过世世代代的冲刷，形成了山谷与河川。有的流水要流经深深的山峡才注入中央高原。在某些绝谷中另有一些溪流渗入石灰岩层，或突然消失于坑穴之中，然后再在山脚下或邻近的山谷中重新露出地面。

汝拉山区资源贫乏，人口稀少。本区唯一的大城市是莱茵河滨、扼守德法瑞三国交界的巴塞尔市，是瑞士化工工业的基地，也是瑞士唯一通向海洋的内河港口。

2. 中部高原

汝拉山区面向东南的一侧，是一面陡峭壁立的山崖。它遥望着南面的阿尔卑斯山系，中间隔着一片地势较低的地带。说德语的瑞士人把这块地带称为“中央地带”，说法语的瑞士人则称之为“瑞士高原”。事实上，这个高原并不平坦，而是一片丘陵起伏的多坡地区。

从地质发展来看，这中部高原也是阿尔卑斯山脉的产物。这里在太古时期原是海湾和湖泊，但经阿尔卑斯和汝拉两山系冲刷下来的沙砾长期沉积，形成了冲积层，甚至出现了新的岩层。冰川时期，阿尔卑斯冰河又在上层覆盖了一层冰碛层，有些“侧碛”和“尾碛”还在一些地方造成了绵亘、断续的山岭、山丘，并使低洼地区形成众多的湖泊。

中部高原平均海拔580米，是一条宽宽的走廊，夹在两条山系之间，从西南端的日内瓦湖（即莱蒙湖）一直延伸到东北角的博登

湖(即康斯坦茨湖)。它的面积相当瑞士幅员的30%。土地并不十分肥沃,但草地很多,农副业中以乳牛业为主。又因为地势较平坦,瑞士3/4的人口都居住在这一地区。工业也最发达,主要的大城市,从西南端的日内瓦、莱蒙湖北岸的洛桑东北行,经本区中部的国都伯尔尼,再继续向前,到瑞士北部的工商重镇苏黎世及其邻近的温特图尔,直到东北角的工业城市圣加伦,差不多都在一条从西南到东北贯穿高原中轴的直线上。另外一些较小市镇,如索洛图恩、纳沙特、弗里堡、沙夫豪森等,也都在高原地区中。其中不少市镇街舍古雅,风景如画,有的还保留着中古时代的墙垣与门楼。

3. 阿尔卑斯山区

阿尔卑斯山系有1/5在瑞士境内,而整个瑞士南部几乎都是阿尔卑斯山区,相当全部国土的60%。

实际上,阿尔卑斯山系在瑞士境内是两条并行的山脉,两条又各分为东西两段。北脉西段是“伯尔尼高地”,向东北延续称为“乌里及格拉鲁斯阿尔卑斯山”。伯尔尼高地最高的两座山峰都在4000米以上,它们是芬斯特拉峰(4273米)和少女峰(音译“荣福劳”,4158米)。这条长达177公里的山岭只有两条通路可以穿行。其中一条是格里姆塞山口,陡峭难行;另一条是罗伊斯河谷,虽深邃狭窄,却较易通行。

阿尔卑斯南脉与北脉并肩延伸,中间隔着罗纳及莱茵两河上游的河谷,河谷两岸几乎都是壁立的山崖。这两条欧洲有名的大川,都在这里发源,却背道而驰,一个西流,一个东去,最后注入不同的海域。但两河的源头却有山口相通。阿尔卑斯山区的多数居民以及山区少有的几座小城镇,如马提尼、锡昂、库尔(一译“楚尔”)等,都在两河的沿岸。

阿尔卑斯南脉从法国进入瑞士继续东行,伸入奥、意两国。它越向东越开阔,在意大利边境及瑞士东端的格劳宾登(即格里松)州,变成脉络不清、群峰耸立的山区,不少峰巅有积雪覆盖,常年不

化。有名的马特霍恩峰(4478米)和全瑞最高的罗萨山(4634米),都在南脉与意大利接壤的边境上。

南脉山脊在多处有山口穿过,大都艰涩难行,而且冬季积雪,非常危险,有时只好关闭。最常使用的山口有大圣伯纳德、辛普朗、圣哥大,以及在格劳宾登境内的几处山口。在圣伯纳德及圣贝纳迪诺山口下面,还修了公路隧道,可通汽车。

南脉地区,在新生代、中生代之前,原有一个较老的山脉。地壳的再度隆起褶皱,使原有的褶皱和断层,又经过一次褶皱断裂。因此,在这一带造成了特别复杂的地质构造。再加上风雨侵蚀、河流与冰川的雕琢,便形成了南脉山区所特有的风貌:层峦叠嶂,峰险谷邃,千姿百态,富于胜景,是旅游者爱游之地。

整个山区平均海拔1700米,约有100个山峰,平均高度在4000米左右,山脊高度平均约2000米。山区南坡陡峭,西北山麓则坡度较缓,地形也较简单。

山区人烟稀少,不宜农业,只有谷地低处有些小块田地。主要生计是放牧:夏季牛群在山坡草地上放牧,冬季赶下山来避寒。山区河川湍急,水电资源丰富。巍峨壮丽的景色,以及设备齐全的滑雪坡道,每年吸引大量游客和滑雪爱好者,是山区一大生财之道。

(三) 河川长流、湖泊棋布

瑞士多山,大部雨雪充沛,所以水源丰富,江河湖泊众多。

1. 河系

(1)莱茵河 欧洲有3条名河大川都与瑞士有关。最有名的莱茵河就发源于瑞士境内的阿尔卑斯山。它先向东北流,穿过瑞士东北角的博登湖,沿瑞士北界折向西流,纳入阿勒、罗伊斯、利马等河的河水,到巴塞尔市折向北流,离开瑞士,经过西德、荷兰,注入北海。莱茵河及其支流在瑞士境内的流域面积共为27693平方公里,占了瑞士国土的绝大部分(68%)。