

中华本草

国家中医药管理局
《中华本草》编委会

上海科学技术出版社



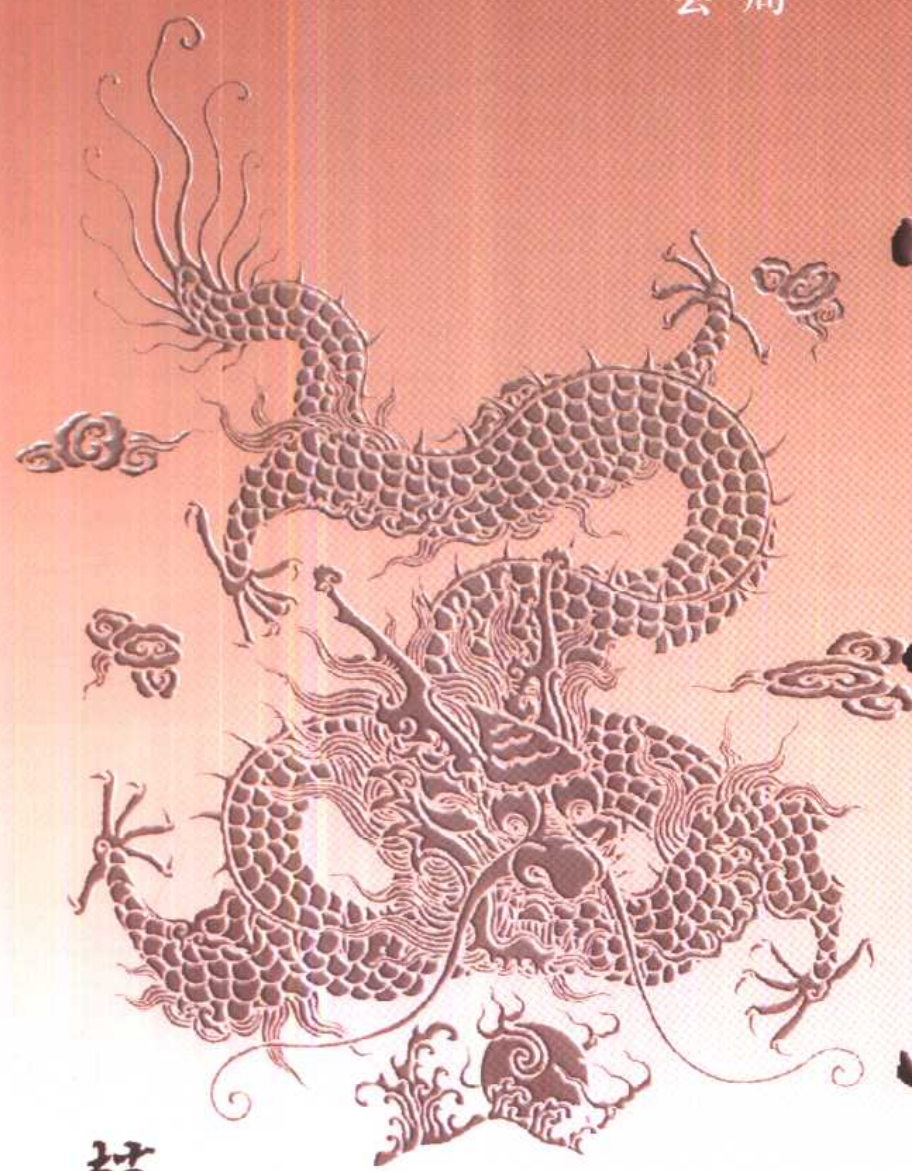
R2013
G261a
38

8

110038

国家中医药管理局
《中华本草》编委会

中华本草



上海科学技术出版社

赵
样
初
题



解放军医学图书馆 (书)



C0204108

目 录

第二十二卷

泽泻科.....	3	7134 苍葱	49
7092 大箭.....	3	7135 山韭菜	50
7093 草泽泻.....	3	7136 鹿角芦荟	50
7094 泽泻.....	3	7137 芦荟	51
7095 泽泻叶.....	8	7138 芦荟叶	56
7096 泽泻实.....	9	7139 芦荟花	56
7097 冠果草.....	9	7140 芦荟根	56
7098 鸭舌头.....	9	7141 知母	56
7099 慈姑	10	7142 抓地龙	62
7100 慈姑叶	12	7143 天门冬	63
7101 慈姑花	13	7144 羊齿天冬	69
水鳖科.....	13	7145 寄马桩	70
7102 水鳖	13	7146 一窝鸡	70
7103 海菜	14	7147 石刁柏	71
7104 龙舌草	14	7148 小百部	73
7105 苦草	15	7149 文竹	73
水麦冬科	16	7150 蜘蛛抱蛋	74
7106 海韭菜	16	7151 青蛇莲	75
7107 海韭菜籽	16	7152 卵叶蜘蛛抱蛋	75
眼子菜科	16	7153 水百合	76
7108 眼子菜	16	7154 吊兰	77
7109 眼子菜根	18	7155 小花吊兰	77
7110 水案板	18	7156 雷公七	78
7111 篦齿眼子菜	18	7157 铃兰	79
7112 酸水草	19	7158 山猫儿	81
7113 大叶藻	19	7159 竹根七	82
百合科	21	7160 长叶竹根七	82
7114 百味参	21	7161 黄脚鸡	83
7115 小肺筋草	21	7162 短蕊万寿竹	83
7116 细香葱	22	7163 狗尾巴参	84
7117 洋葱	23	7164 竹叶参	84
7118 蓝花葱	25	7165 竹林霄	85
7119 葱白	26	7166 鹭鸶兰	86
7120 葱汁	28	7167 天生草	87
7121 葱须	29	7168 米百合	88
7122 葱叶	29	7169 湖北贝母	88
7123 葱花	29	7170 伊贝母	89
7124 葱实	30	7171 浙贝母	91
7125 天韭	30	7172 川贝母	94
7126 薤白	30	7173 平贝母.....	100
7127 太白韭	35	7174 金针菜.....	101
7128 大蒜	36	7175 萱草根.....	102
7129 辉葱	43	7176 萱草嫩苗.....	105
7130 山韭	44	7177 白土茯苓.....	106
7131 韭菜	44	7178 剑叶玉簪.....	106
7132 韭根	47	7179 玉簪花.....	107
7133 韭子	48	7180 玉簪.....	108

7181	玉簪根	108	7237	小棕包	182
7182	紫玉簪	109	7238	藜芦	183
7183	紫玉簪叶	109	7239	披麻草根	188
7184	紫玉簪根	109	百部科		188
7185	丽江山慈菇	110	7240	金刚大	188
7186	绿百合	112	7241	百部	189
7187	百合	112	龙舌兰科		195
7188	百合花	118	7242	龙舌兰	195
7189	百合子	118	7243	金边龙舌兰	196
7190	土麦冬	118	7244	剑麻	196
7191	胡莲	120	7245	朱蕉	197
7192	二叶舞鹤草	121	7246	朱蕉花	198
7193	太白米	121	7247	剑叶铁树	198
7194	麦门冬	122	7248	山铁树叶	199
7195	王孙	129	7249	大剑叶木	199
7196	蚤休	130	7250	虎尾兰	200
7197	上天梯	135	7251	虎尾兰根	201
7198	山百足	136	7252	凤尾兰	201
7199	玉竹	137	石蒜科		201
7200	树刁	141	7253	罗裙带	201
7201	黄精	142	7254	文殊兰果	202
7202	羊角参	148	7255	罗裙带根	203
7203	峨眉石凤丹	149	7256	西南文殊兰	203
7204	吉祥草	150	7257	虎耳兰	204
7205	万年青	151	7258	朱顶红	204
7206	万年青叶	154	7259	水鬼蕉	205
7207	万年青花	155	7260	铁色箭	206
7208	绵枣儿	155	7261	石蒜	207
7209	鹿药	156	7262	换锦花	210
7210	西南金刚藤	157	7263	鹿葱	211
7211	菝葜	157	7264	水仙花	211
7212	菝葜叶	160	7265	水仙根	213
7213	短柄菝葜	160	7266	晚香玉	213
7214	刺萆薢	161	7267	肝风草	214
7215	土茯苓	161	7268	赛番红花	214
7216	金刚藤头	165	仙茅科		215
7217	白萆薢	166	7269	大地棕根	215
7218	红萆薢	166	7270	仙茅	216
7219	刺瓜米草	167	7271	野鸡草	219
7220	马尾伸筋	167	蒟蒻薯科		220
7221	九牛力	168	7272	水田七	220
7222	牛尾菜	168	7273	水田七叶	221
7223	铁丝灵仙	169	7274	蒟蒻薯	221
7224	鸡爪参	172	7275	蒟蒻薯叶	222
7225	算盘七	172	薯蓣科		222
7226	扁竹参	173	7276	毛薯	222
7227	红酸七	173	7277	蜀葵叶薯蓣	223
7228	黑点草	174	7278	黄药子	224
7229	头顶一颗珠	174	7279	黄独零余子	227
7230	光慈姑	176	7280	蛤叶薯	227
7231	郁金香	177	7281	薯蓣	228
7232	开口箭	178	7282	九子不离母	230
7233	云南铁扁担	180	7283	萆薢	231
7234	扁竹兰	180	7284	藏山药	234
7235	七厘丹	181	7285	甘薯	235
7236	新疆藜芦	181	7286	补血薯	235

7287	红山药	236	7315	小棕皮头	267
7288	白薯莨	236	7316	蓝花扁竹	267
7289	滇白药子	237	7317	小扁草	268
7290	黑珠芽薯蓣	238	7318	尼泊尔鸢尾子	268
7291	穿山龙	238	7319	白花射干	268
7292	山药	241	7320	玉蝉花	269
7293	零余子	246	7321	蝴蝶花	270
7294	山药藤	247	7322	扁竹根	271
7295	姜黄草	247	7323	马蔺	271
7296	苦良姜	247	7324	马蔺子	272
7297	五叶薯	248	7325	马蔺花	274
7298	马肠薯蓣	249	7326	马蔺根	275
7299	绵草藤	249	7327	高原鸢尾子	276
7300	牛尾参	250	7328	青海鸢尾子	276
7301	细柄薯蓣	251	7329	溪荪	276
7302	火头根	252	7330	镰叶马蔺根	277
雨久花科		253	7331	山鸢尾	277
7303	水葫芦	253	7332	山鸢尾花	278
7304	烟梦花	254	7333	准噶尔鸢尾	278
7305	雨韭	254	7334	小花鸢尾根	278
7306	鸭舌草	255	7335	鸢尾	279
鸢尾科		256	7336	鸢尾根	280
7307	射干	256	7337	老牛揣	282
7308	雄黄兰	260	7338	老牛揣子	282
7309	番红花	261	7339	单花鸢尾	282
7310	小红蒜	264	7340	单花鸢尾子	283
7311	小红蒜根	265	7341	大扁竹兰	283
7312	香雪兰	265	7342	黄花鸢尾	283
7313	搜山黄	265	7343	肖鸢尾根	284
7314	蛇不见	266			

第二十三卷

水玉簪科		287	7362	鸭跖草	299
7344	地沙	287	7363	竹节草	301
7345	水玉簪	287	7364	大苞鸭跖草	301
田葱科		287	7365	珍珠露水草	302
7346	田葱	287	7366	竹叶菜	303
灯心草科		288	7367	鸡冠参	303
7347	草香附	288	7368	聚花草	304
7348	野灯草	289	7369	痰火草	304
7349	栗花灯心草	289	7370	竹叶兰	305
7350	螃蟹脚	290	7371	牛鞭草	306
7351	灯心草	290	7372	红毛草	306
7352	灯心草根	293	7373	阔叶水竹叶	307
7353	钩钱草	293	7374	细竹蒿草	307
7354	石龙刍	293	7375	黄竹参	307
7355	石龙刍根	295	7376	水竹叶	307
7356	地杨梅	295	7377	竹叶莲	308
凤梨科		296	7378	蚌兰花	309
7357	菠萝皮	296	7379	蚌兰叶	309
7358	菠萝根叶	297	7380	珊瑚草花	310
7359	水塔花叶	297	7381	竹叶子	310
鸭跖草科		297	7382	紫鸭跖草	311
7360	穿鞘花	297	7383	吊竹梅	311
7361	马耳草	298	谷精草科		313

7384 谷精草	313	7438 蓑草	349
须叶藤科	316	7439 拐棍竹	350
7385 须叶藤	316	7440 地筋	351
7386 须叶藤叶	316	7441 茅香根	351
禾本科	316	7442 大麦	352
7387 醉针茅	316	7443 麦芽	353
7388 醉针茅根	317	7444 大麦苗	356
7389 芨芨草	317	7445 大麦秸	356
7390 芨芨草花	317	7446 秣麦蘖	356
7391 小獐毛	318	7447 白茅根	357
7392 马绊草	318	7448 白茅针	361
7393 看麦娘	319	7449 白茅花	361
7394 水蔗草	319	7450 茅草叶	361
7395 荩草	320	7451 箬叶	361
7396 芦竹根	320	7452 箬蒂	363
7397 芦竹笋	321	7453 箬叶竹根	363
7398 芦竹沥	322	7454 游草	364
7399 青稞	322	7455 油草	364
7400 燕麦草	323	7456 冰草	365
7401 野麦子	323	7457 冰草白穗	365
7402 撑篙竹	323	7458 淡竹叶	366
7403 刺竹笋	324	7459 碎骨子	369
7404 刺竹茹	324	7460 猫毛草	369
7405 刺竹叶	325	7461 芭茅	369
7406 天竹黄	325	7462 芭茅果	370
7407 芮米	327	7463 芭茅根	370
7408 臂形草	327	7464 芒茎	371
7409 雀麦	328	7465 芒气笋子	371
7410 雀麦米	328	7466 芒根	372
7411 鸡谷草	329	7467 芒花	372
7412 薏苡仁	329	7468 慈竹叶	372
7413 薏苡叶	333	7469 慈竹笋	373
7414 薏苡根	333	7470 慈竹气笋	373
7415 川谷根	334	7471 慈竹箨	373
7416 香茅	335	7472 慈竹茹	373
7417 香茅花	337	7473 慈竹沥	374
7418 芸香草	337	7474 慈竹根	374
7419 野香茅	339	7475 慈竹花	374
7420 扭鞘香茅	340	7476 篱芭竹	374
7421 狗牙根	340	7477 粳米	375
7422 绿笋片	341	7478 陈仓米	376
7423 龙常草	342	7479 籼米	377
7424 马唐	342	7480 米油	378
7425 光头稗子	343	7481 米露	378
7426 稗根苗	343	7482 谷芽	378
7427 稗米	344	7483 米皮糠	379
7428 穆子	344	7484 稻谷芒	381
7429 牛筋草	345	7485 稻草	381
7430 鼠妇画眉草	346	7486 糯米	381
7431 大画眉草	346	7487 糯米泔	383
7432 大画眉草花	347	7488 糯稻根	383
7433 知风草	347	7489 黍米	384
7434 香榧草	347	7490 黍茎	386
7435 小画眉草	348	7491 黍根	386
7436 露水草	348	7492 铺地黍	386
7437 画眉草	349	7493 铺地黍根	387

7494	铜线草	387	7550	粟糠	421
7495	狼尾草	388	7551	竹头草	422
7496	狼尾草根	388	7552	皱叶狗尾草	422
7497	白草	389	7553	狗尾草	423
7498	薊草	389	7554	狗尾草子	424
7499	显子草	390	7555	高粱七	424
7500	芦根	390	7556	高粱	425
7501	芦茎	393	7557	高粱米糠	426
7502	芦笋	394	7558	高粱根	426
7503	芦叶	394	7559	山高梁	426
7504	芦竹箨	395	7560	茨菇草	426
7505	芦花	395	7561	鼠尾粟	427
7506	水芦荻根	395	7562	钝叶草	428
7507	斑竹根	396	7563	菅茅根	428
7508	斑竹壳	397	7564	黄背草	429
7509	紫竹根	397	7565	黄背草苗	429
7510	竹茹	397	7566	黄背草根	429
7511	竹沥	401	7567	黄背草果	430
7512	竹叶	403	7568	棕叶芦	430
7513	竹卷心	404	7569	小麦	430
7514	淡竹笋	404	7570	浮小麦	431
7515	淡竹壳	405	7571	玉蜀黍	433
7516	仙人杖	405	7572	玉米油	434
7517	淡竹根	405	7573	玉米须	434
7518	毛笋	405	7574	玉米花	435
7519	苦竹叶	406	7575	玉米轴	436
7520	苦竹笋	407	7576	玉蜀黍苞片	436
7521	苦竹茹	407	7577	玉蜀黍叶	436
7522	苦竹沥	407	7578	玉蜀黍根	436
7523	苦竹根	407	7579	茭白	437
7524	草地早熟禾	407	7580	菰根	438
7525	硬质早熟禾	408	7581	菰米	438
7526	金丝草	408	棕榈科	439	
7527	金发草	409	7582	槟榔	439
7528	茅草箭	410	7583	大腹皮	446
7529	斑茅	410	7584	槟榔花	448
7530	斑茅花	411	7585	野棕	448
7531	甘蔗	411	7586	桄榔子	448
7532	甘蔗滓	413	7587	桄榔面	449
7533	甘蔗皮	413	7588	白藤	450
7534	蔗鸡	413	7589	董棕粉	450
7535	冰糖	414	7590	鱼尾葵根	451
7536	白沙糖	414	7591	鱼尾葵叶	451
7537	赤沙糖	414	7592	散尾葵	451
7538	甜根子草	415	7593	椰子瓢	452
7539	大狗尾草	415	7594	椰子	453
7540	莠狗尾草	416	7595	椰子浆	454
7541	野粟	416	7596	椰子油	454
7542	金色狗尾草	417	7597	椰子壳	454
7543	粟米	417	7598	椰根	454
7544	青粱米	419	7599	血竭	455
7545	白粱米	420	7600	省藤	458
7546	黄粱米	420	7601	油棕根	458
7547	秣米	420	7602	蒲葵根	459
7548	粟芽	421	7603	蒲葵叶	460
7549	粟米泔汁	421	7604	蒲葵子	460

7605	无漏子	460	7645	紫芋	498
7606	棕竹	462	7646	八仙过海	499
7607	棕竹根	462	7647	麒麟尾	499
7608	粗棕竹根	462	7648	野木鱼	500
7609	棕榈皮	463	7649	千年健	501
7610	棕榈根	466	7650	笏慈姑	502
7611	棕树心	466	7651	滴水珠	503
7612	棕榈叶	467	7652	天南星	504
7613	棕榈花	467	7653	胆星	511
7614	棕榈子	467	7654	半夏	513
7615	龙棕	468	7655	大浮萍	520
天南星科		468	7656	石柑子	521
7616	水菖蒲	468	7657	长梗石柑	522
7617	石菖蒲	472	7658	地柑	522
7618	广东万年青	478	7659	百足藤	522
7619	卜芥	479	7660	螳螂跌打	523
7620	海芋	480	7661	红芋	524
7621	野芋实	482	7662	大过山龙	524
7622	魔芋	482	7663	青竹标	525
7623	鸡爪芋	485	7664	大叶南苏	525
7624	雷公连	486	7665	小毒芋	526
7625	绿南星	486	7666	臭菘	526
7626	银南星	487	7667	臭菘叶	527
7627	红根	487	7668	臭菘种子	527
7628	青脚莲	488	7669	犁头尖	527
7629	螃蟹七	488	7670	水半夏	528
7630	象头花	489	7671	白附子	530
7631	三匹箭	489	7672	金慈姑	532
7632	花南星	490	7673	山半夏	532
7633	雪里见	490	浮萍科		533
7634	普陀南星	491	7674	浮萍	533
7635	灯台莲	492	露兜树科		535
7636	红水芋	492	7675	露兜笏蕈	535
7637	水芋	493	7676	露兜笏心	536
7638	野芋	494	7677	露兜笏花	537
7639	野芋叶	495	7678	檣罌子	537
7640	芋头	495	黑三棱科		537
7641	芋叶	497	7679	三棱	537
7642	芋梗	497	香蒲科		542
7643	芋头花	497	7680	蒲黄	542
7644	山野芋	498			

第二十四卷

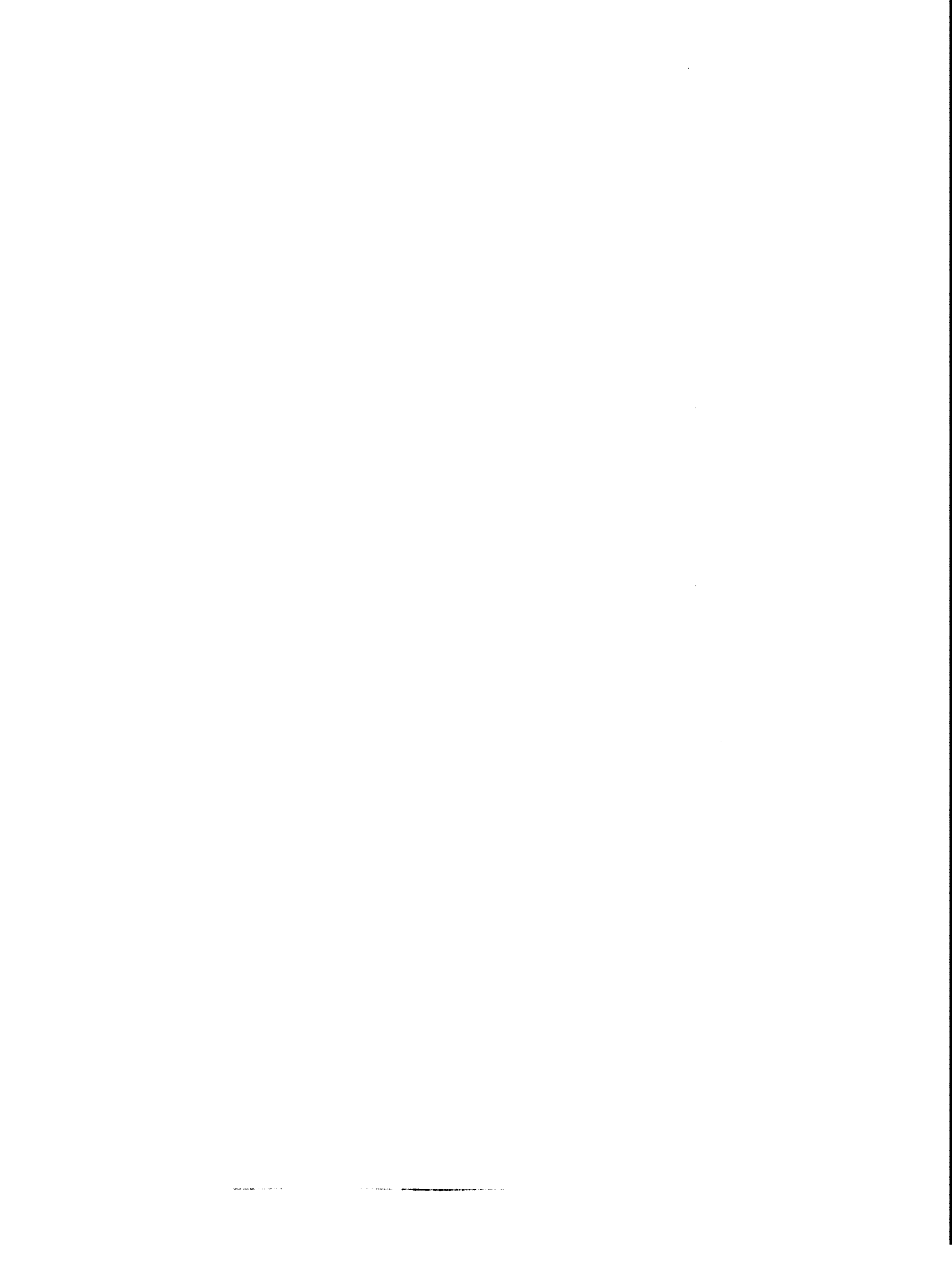
莎草科		551	7692	崖棕根	556
7681	牛毛草	551	7693	伞莎草	556
7682	山稗子	551	7694	王母钗	557
7683	山稗子根	552	7695	稔穗莎草	557
7684	三方草	552	7696	水莎草	558
7685	十字苔草	552	7697	三楞草	558
7686	蒺实	553	7698	箕草	559
7687	羊胡髭草	553	7699	护心草	559
7688	山马鞭草	554	7700	毛轴莎草	560
7689	三棱马尾	554	7701	莎草	560
7690	白颖苔草	555	7702	香附	561
7691	翻天红	555	7703	荸荠	566

7704	通天草	568	7758	香豆蔻	614
7705	牛毛毡	568	7759	草果	614
7706	岩梭	569	7760	砂仁	617
7707	岩梭花	570	7761	黄花山柰	622
7708	飘拂草	570	7762	姜三七	623
7709	山牛毛毡	570	7763	樟柳头	623
7710	水虱草	571	7764	光叶闭鞘姜	625
7711	毛蜂子	571	7765	菽术	626
7712	水蜈蚣	572	7766	黑心姜	631
7713	一箭球	573	7767	姜黄	631
7714	金扭子	574	7768	郁金	637
7715	湖瓜草	575	7769	云南小草蔻	643
7716	砖子苗	575	7770	路边姜	643
7717	假香附	576	7771	姜花果实	644
7718	大一箭球	576	7772	草果药	644
7719	野马蹄草	576	7773	土良姜	645
7720	蒲草根	577	7774	山柰	645
7721	水毛花	577	7775	海南三七	647
7722	水葱	577	7776	滇高良姜	648
7723	蔗草	578	7777	象牙参	648
7724	扁秆蔗草	579	7778	土田七	649
7725	黑三棱	579	7779	蕹荷	650
7726	毛果珍珠茅	581	7780	蕹荷花	651
7727	三楞筋骨草	581	7781	蕹荷子	651
芭蕉科		582	7782	生姜	651
7728	山芭蕉子	582	7783	干姜	658
7729	芭蕉根	582	7784	炮姜	662
7730	芭蕉叶	583	7785	姜炭	663
7731	芭蕉油	583	7786	生姜皮	664
7732	芭蕉花	584	7787	姜叶	665
7733	芭蕉子	584	黄眼草科		665
7734	香蕉	584	7788	交剪草	665
7735	大蕉皮	586	美人蕉科		665
7736	香蕉根	587	7789	蕉芋	665
7737	野芭蕉	587	7790	大花美人蕉	666
7738	地涌金莲	587	7791	美人蕉根	666
姜科		588	7792	美人蕉花	668
7739	廉姜	588	竹芋科		668
7740	云南红豆蔻	589	7793	竹叶蕉	668
7741	云南红豆蔻果	590	7794	竹芋	669
7742	台湾土豆蔻	590	7795	花叶竹芋	669
7743	红豆蔻	590	7796	粽粑叶	670
7744	大高良姜	592	7797	尖苞柊叶根	670
7745	小草蔻	593	兰科		671
7746	山姜	594	7798	黑山蔗	671
7747	建砂仁	595	7799	独叶一枝枪	671
7748	草豆蔻	596	7800	金线兰	672
7749	高良姜	599	7801	红花小独蒜	673
7750	益智仁	603	7802	长秆兰	673
7751	箭杆风	606	7803	白及	674
7752	白蔻	606	7804	肥猪草	679
7753	艳山姜	607	7805	石串莲	679
7754	白豆蔻	608	7806	麦斛	680
7755	土草果	612	7807	广石豆兰	680
7756	九翅豆蔻	612	7808	果上叶	681
7757	大砂仁	613	7809	独叶岩珠	682

7810	石链子	682	7866	白花草	730
7811	棕叶七	683	7867	坡参	730
7812	九子连环草	683	7868	单肾草	730
7813	马牙七	684	7869	橙黄玉凤花	730
7814	四里麻	685	7870	鸡肾草	731
7815	镰萼虾脊兰	685	7871	独叶一枝花	731
7816	肉连环	686	7872	牛胆参	732
7817	石上蕪	686	7873	竹兰草	732
7818	银兰	687	7874	腰子草	733
7819	金兰	687	7875	人头七	733
7820	长年兰	688	7876	九莲灯	734
7821	一匹草	688	7877	虎石头	734
7822	蜈蚣兰	689	7878	双叶金枪	735
7823	龙角草	689	7879	石米	735
7824	风兰	690	7880	羊耳蒜	735
7825	贝母兰	690	7881	见血清	736
7826	鸡大腿	691	7882	二仙桃	737
7827	卵叶贝母兰	691	7883	血叶兰	737
7828	山慈菇	692	7884	钗子股	738
7829	山慈菇叶	695	7885	金钗股	739
7830	兰花	695	7886	坠桃草	739
7831	兰花叶	698	7887	百步还阳丹	739
7832	兰花根	698	7888	白铃子	740
7833	化气兰	699	7889	青天葵	740
7834	蕙实	699	7890	树扁竹	741
7835	牛角三七	699	7891	岩葱	742
7836	虎头兰	700	7892	红门兰	743
7837	硬叶吊兰	700	7893	独叶山兰	743
7838	皱杓兰	701	7894	冰球子	744
7839	蜈蚣七	701	7895	巴掌草	744
7840	斑花杓兰	702	7896	花叶子	744
7841	龙舌箭	702	7897	千灵丹	745
7842	扇子七	703	7898	白蝶花	745
7843	敦盛草	704	7899	山砂姜	746
7844	兰花双叶草	704	7900	鹤顶兰	746
7845	木虾公	705	7901	蝶兰	747
7846	石斛	705	7902	石莲	747
7847	有瓜石斛	711	7903	小石仙桃	748
7848	野竹兰	712	7904	石仙桃	748
7849	小紫含笑	712	7905	石枣子	750
7850	螭臂兰	713	7906	土白芨	750
7851	禾叶墨斛	713	7907	观音竹	751
7852	树葱	714	7908	猪獠参	752
7853	金刚一棵蒿	714	7909	朱兰	752
7854	山珊瑚	715	7910	火焰兰	753
7855	凤凰毛	715	7911	小叶寄树兰	753
7856	天麻	716	7912	缘毛鸟足兰	754
7857	还筒子	722	7913	对对参	754
7858	石风丹	722	7914	指甲兰	754
7859	斑叶兰	723	7915	黄花独蒜	755
7860	手掌参	725	7916	盘龙参	755
7861	疝气草	727	7917	岩笋	757
7862	肾经草	727	7918	蜻蜓兰	757
7863	双肾草	728	7919	半春莲	758
7864	鸡肾参	728	7920	九爪龙	758
7865	双肾子	729	7921	琴唇万带兰	759

其他药物.....	759	7926 酒糟.....	767
7922 饴糖.....	759	7927 酒酿.....	767
7923 醋.....	760	7928 墨.....	767
7924 神曲.....	762	7929 百草霜.....	768
7925 酒.....	764		

第十二卷



泽泻科

7092 大箭 *Dajian*
(四川常用中草药)

[异名] 水泽泻(贵州中草药名录), 汗枪箭(浙江药用植物志)。

[来源] 为泽泻科植物窄叶泽泻的全草。

[原植物] 窄叶泽泻 *Alisma canaliculatum* A. Braun et Bouche.

多年生水生或沼生植物。块茎直径1~3cm。叶全部基生;叶柄长10~30cm;叶片披针形或条状披针形,长7~22cm,宽1~4.5cm,先端渐尖,基部楔形。花葶连同圆锥花序高50~100cm;圆锥花序的分枝和伞形花序的总花梗均轮生,花梗长2~4cm;外轮花被片3,萼片状,内轮花被片3,花瓣状,白色;雄蕊6;心皮多数,轮生,柱头比子房短,弯曲。瘦果两侧扁,长2~3mm,背部有1条深沟。花期6~7月,果期7~10月。



窄叶泽泻

生于沼泽边缘或水沟中。分布于长江流域及其以南各地。

[采收加工] 8~9月采收,晒干或鲜用。

[药性] 味淡,性微寒。

(四川常用中草药):“性平,味淡,微辛。”

[功能与主治] 清热利湿,解毒消肿。主治小便不通,水肿,无名肿毒,皮肤疱疹,湿疹,蛇咬伤。

1. (四川常用中草药):“清热解毒。治皮肤疮疹,小便不通,水肿,蛇咬伤等症。”

2. (浙江药用植物志):“渗湿利尿。”

[用法用量] 内服:煎汤,30~60g;或浸酒。外用:适量,捣敷。

[附方] 1. 治小儿湿疹 鲜窄叶泽泻根捣烂绞汁,外敷患处。(浙江药用植物志)

2. 治小便不通 大箭、木通、车前草、海金沙各9g。水煎服。

3. 治蛇咬伤 大箭、乌菝莓根、降龙草、八角莲、黄荆叶各

适量,捣烂外敷。(2~3方出自《万县中草药》)

7093 草泽泻 *Caozexie*
(中国中药资源志要)

[来源] 为泽泻科植物草泽泻的块茎。

[原植物] 草泽泻 *Alisma gramineum* Lej.

多年生沼生草本。块茎较小,或不明显。叶多数,丛生;叶柄长2~31cm,粗壮,基部膨大呈鞘状;叶片披针形,长2.7~12.4cm,宽0.6~1.9cm,先端渐尖,基部楔形;叶脉3~5条,基出。花葶高13~80cm;花序长6~56cm,具2~5轮分枝,每轮分枝3~9枚,或更多,分枝粗壮;花两性,花梗长1.5~4.5cm;外轮花被片广卵形,长2.5~4.5mm,宽1.5~2.5mm,内轮花被片白色,大于外轮,近圆形;花药椭圆形;心皮轮生,排列整齐,花柱向背部反卷。瘦果两侧压扁,倒卵形。种子紫褐色。花果期6~9月。

生于湖边、水塘、沼泽、沟边及湿地。分布于东北及内蒙古、山西、宁夏、甘肃、青海、新疆等地。

[采收加工] 秋后采挖,洗净,晒干。

[药性] 味甘、淡,性寒。

[功能与主治] 利水渗湿,泄热通淋。主治小便淋沥涩痛,水肿,泄泻。

[用法用量] 内服:煎汤,3~15g。

7094 泽泻 *Zexie*
(本经)

[异名] 水泻、芒芋、鹄泻(本经),泽芝(典术),及泻(别录),禹孙(纲目),天鹄蛋、天秃(药材资料汇编)。

[释名] 李时珍《医学入门》谓:“生汝南池泽,性能泻水。”故称泽泻。水泻与泽泻同义。《毛传》作“水蔦”泻与蔦同。取义于去水的功能。《纲目》谓:“禹能治水,故曰禹孙”。《尔雅义疏》云:“按此即今河芋头也,花、叶悉如《图经》所说,根似芋子,故本草有芒芋之名。”泽芝、天鹄蛋、天秃名义同。

[品种考证] 泽泻始载于《本经》,列为上品。《别录》载:“生汝南池泽,五月、六月、八月采根,阴干。”《本草图经》云:“今山东、河、陕、江、淮亦有之,以汉中者为佳,春生苗,多在浅水中,叶似牛舌草,独茎而长,秋时开白花作丛,似谷精草……今人秋末采,暴干。”并附有3幅泽泻图。以上所述及附图均于今泽泻科泽泻相符。

[来源] 为泽泻科植物泽泻的块茎。

[原植物] 泽泻 *Alisma orientale* (Sam.) Juz. [*A. plantago-aquatica* L. var. *orientale* Sam.] 又名:萋(诗经),蔦、蔦、牛唇(尔雅),水薺菜(救荒本草),水泽、耳泽(中药大辞典),如意菜(陕西)。

多年生沼生植物,高50~100cm。地下有块茎,球形,直径可达4.5cm,外皮褐色,密生多数须根。叶根生;叶柄长达50cm,基部扩延成叶鞘状,宽5~20mm;叶片宽椭圆形至卵形,长5~18cm,宽2~10cm,先端急尖或短尖,基部广楔形、圆形或稍心形,全缘,两面光滑;叶脉5~7条。花茎由叶丛中抽出,长10~100cm,花序通常有3~5轮分枝,分枝下有披针形或线形苞片,轮生的分枝常再分枝,组成圆锥状复伞形花序,小花梗长短不等;小苞片披针形至线形,尖锐;萼片3,广卵形,绿色或稍带紫色,长2~3mm,宿存;花瓣倒卵形,膜质,较萼片小,白色,脱落;雄蕊6;雌蕊多数,离生;子房倒卵形,侧扁,花柱侧生。瘦果多数,扁平,倒卵形,长1.5~2mm,宽约1mm,背部有两浅沟,褐色,花柱宿存。花期6~8月,果期7~9月。(图1)

生于沼泽边缘或栽培。分布于东北、华东、西南及河北、新



图1 泽泻

疆、河南等地。

【栽培要点】 生物学特性 喜温暖湿润气候, 幼苗喜荫蔽, 成株喜阳光, 怕寒冷, 在海拔 800m 以下的地区, 一般都可栽培。宜选阳光充足, 腐殖质丰富, 而稍带粘性的土壤, 同时有可靠水源的水田栽培, 前作为稻或中稻, 质地过砂或土温低的冷浸田不宜种植。

栽培技术 用种子繁殖。先培育种子, 再育苗移栽。种子培育是将经过选择的种株挖出, 用分芽繁殖或块茎繁殖另行栽培, 收得成熟种子。播种前将种子用清水浸泡 24~48h, 晾干水气, 与草木灰拌合。播种期, 四川在 6 月中旬~7 月上旬, 福建在 7 月上旬, 江西在 7 月下旬, 撒播, 5d 左右, 大部分萌芽。一般育苗 1hm², 可栽种 25hm² 左右。移栽期一般在 8 月, 选 17~20cm 的秋苗, 按行株距 (30~33)cm × (24~27)cm, 每穴栽苗 1 株, 苗入泥中 3~4cm。

田间管理 移栽后, 3~5d 内应及时检查, 如有缺株, 应重新补苗。整个生长期中, 中耕除草 3~4 次, 与施肥结合进行, 用人畜粪水, 也可用厩肥与尿素拌合施用。施肥前先排水, 施后中耕除草, 隔 1~2d 后灌水。宜浅水灌溉, 不同阶段, 掌握不同的灌水深度。移栽后灌水深 2~3cm, 生长旺盛期灌水深 3~5cm, 在块茎膨大时期应减少少水, 使田内呈“花花水面”。11 月上旬逐渐排干。9 月中旬逐渐抽出花苔和侧芽, 须及时摘除。

病虫害防治 病害有白斑病, 为害叶片, 可于播种前用 40% 甲醛 80 倍液浸种 5min, 洗净晾干后播种, 发病初期喷 1:1:100 波尔多液或 50% 托布津可湿性粉 1000 倍液, 每 7~10d 1 次, 连喷 2~3 次。虫害有莲缢管蚜为害叶柄、嫩茎, 可用化学药剂喷杀。银蚊夜蛾幼虫咬食叶片, 用 90% 敌百虫 1000 倍液喷杀。

【采收加工】 于移栽当年 12 月下旬, 大部分叶片枯黄时收获, 挖出块茎, 除去泥土、茎叶, 留下中心小叶, 以免干燥时流出黑汁液, 用无烟煤火炕干, 趁热放在筐内, 撞掉须根和粗皮。

【药材及产销】 泽泻 Rhizoma Alismatis 主产于福建、四川、

江西, 多系栽培品。现广东、广西、湖北、湖南等地也有生产。销全国, 并有出口。

【药材鉴别】 性状鉴别 块茎类球形、椭圆形或卵圆形, 长 2~7cm, 直径 2~6cm。表面黄白色或淡黄棕色, 有不规则的横向环状浅沟纹及多数细小突起的须根痕, 底部有的有瘤状芽痕。质坚实, 断面黄白色, 粉性, 有多数细孔。气微, 味微苦。(图 2)

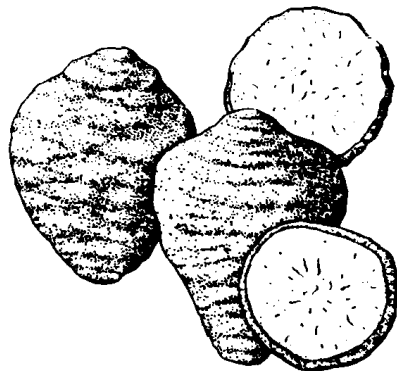


图2 泽泻(块茎)外形

以块大、黄白色、光滑、质充实、粉性足者为佳。

显微鉴别 块茎横切面: 外皮大多已除去, 有残留的皮层通气组织, 细胞间隙甚大, 内侧可见 1 列内皮层细胞, 壁增厚, 木化, 有纹孔。中柱通气组织中散有周木型维管束和淡黄色的油室。薄壁细胞含有淀粉粒。(图 3)

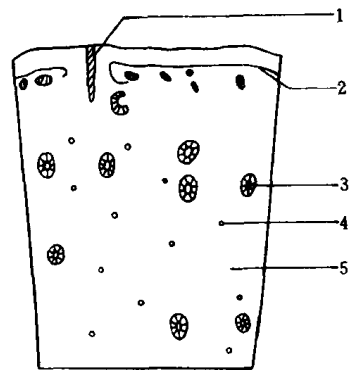


图3 泽泻(块茎)横切面简图

粉末特征: 淡黄棕色。
①淀粉粒甚多, 单粒长卵形、类球形或椭圆形, 直径 3~14μm, 脐点人字状、短缝状或三叉状; 复粒由 2~3 分粒组成。
②薄壁细胞多角形, 具多数椭圆形纹孔, 集成纹孔群。
③内皮层细胞垂周壁弯曲, 较厚, 木化, 有稀疏细孔沟。
④油室大多破碎, 完整者类圆形, 直径 54~110μm, 分泌细胞中有时可见油滴。(图 4)

品质标志 《中华人民共和国药典》1995 年版规定: 本品总灰分不得过 5.0%, 酸不溶性灰分不得过 0.5%。

商品规格 根据主产地福建、四川, 分为建泽泻和川泽泻等。建泽泻分三等, 一等每 1kg 32 个以内; 二等每 1kg 56 个以内; 三等每 1kg 56 个以外, 间有双花、轻微焦枯, 但不超过 10%。

川泽泻分二等, 一等每 1kg 50 个以内; 二等每 1kg 50 个以外, 最小直径不小于 2cm, 间有少量焦枯、碎块, 但不超过 10%。

出口商品建泽泻以个头大小分为 5~80 头; 川泽泻按个头分一、二级; 江西泽泻按个头分为四级。

【化学成分】 块茎含泽泻醇 (alisol) A、B、C^[1-3], 泽泻醇 A 单乙酸酯 (alisol A monoacetate), 泽泻醇 B 单乙酸酯 (alisol B monoacetate), 泽泻醇 C 单乙酸酯 (alisol C monoacetate)^[1-3, 5, 6], 表泽泻醇 (epialisol) A^[1, 2], 泽泻萜醇 (alismol), 泽泻萜醇氧化物 (alismoxide)^[4], 16β-甲氧基泽泻醇 B 单乙酸酯 (16β-methoxyalisol B monoacetate), 16β-羟基泽泻醇 B 单乙酸酯 (16β-hydroxyalisol B monoacetate)^[7], 谷甾醇-3-O-硬脂酰基-β-D-吡喃葡萄糖甙 (sitosterol-3-O-steroyl-β-D-glucopyranoside)^[8]。还含胆碱 (cho-

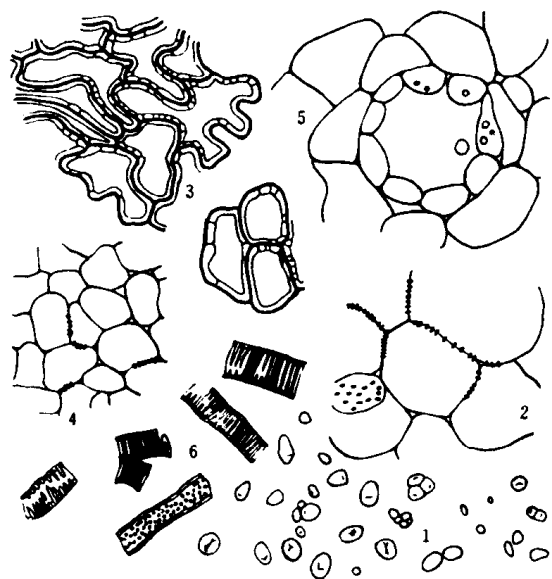


图4 泽泻(块茎)粉末特征

line), 糖^[9]和钾、钙、镁等元素^[10]。

【药理】 1. 利尿作用 家兔利尿试验中,当剂量为2g(生药)/kg时,其煎剂或浸膏灌胃给药均不显利尿作用,浸膏腹腔注射给药则有显著利尿作用($P < 0.01$)^[1];当采用的剂量大于前者时,其煎剂灌胃给药或乙醇提取物腹腔注射给药均显利尿作用,24h尿量分别增加18.5%和24%^[2]。大鼠以5g/只灌胃给予煎剂,有显著利尿作用,且以第1小时利尿效力最大^[3];冬季产泽泻的利尿作用强于春季产泽泻,泽泻须和泽泻草根几无利尿作用^[3];泽泻生切片,麸炙泽泻、酒炙泽泻在剂量为10g(生药)/kg时,大鼠均显利尿效果,而盐炙泽泻则无利尿作用^[4]。切除肾上腺的大鼠灌胃给予煎剂3g/只,同时皮下注射去氧皮质酮50 μ g,收集给药后5h内的尿量,用火焰光度计测定尿液中的钠、钾含量,其尿量及钠含量无变化,而钾含量明显增加,后者与泽泻含钾量高有关^[5]。对泽泻成分泽泻醇类化合物的利尿作用研究表明,泽泻醇A单乙酸酯和泽泻醇B单乙酸酯30mg/kg灌胃给药,能使大鼠尿液的钠含量增加,钾含量不变;泽泻醇B还有增加尿量的倾向^[6]。

2. 对心血管系统的作用 兔静脉注射泽泻乙醇提取物500mg/kg,血压随即下降,平均最大下降40%,5~10min后逐渐回升,至30min血压稳定^[7]。泽泻经甲醇、苯和丙酮提取的组分T10mg/kg给药,可使猫和兔的血压下降^[8]。泽泻乙醇提取物可使由肾上腺素引起的兔离体主动脉条收缩有较缓慢的松弛作用;醇提取物水溶性部分能显著增加离体兔心的冠脉流量,对心率无明显影响,对心收缩力有轻度抑制作用^[7]。泽泻中成分泽泻萜醇对生理盐溶液中的兔离体胸主动脉条收缩和⁴⁵Ca²⁺滞留无影响,也不影响去甲肾上腺素引起的收缩;对高K⁺生理盐溶液中的收缩和⁴⁵Ca²⁺滞留则有显著抑制作用;故认为泽泻萜醇对兔胸主动脉条的影响,主要是抑制钙离子经电压依赖的钙通道内流^[9]。泽泻萜醇在10⁻⁶~10⁻⁴mol/L时能抑制离体兔耳动脉条的血管周围神经受电刺激所引起的收缩,其作用主要是干扰神经末梢在电刺激时释出去甲肾上腺素^[10]。泽泻萜醇还能抑制血管紧张素I所引起的动脉收缩^[11]。泽泻乙醇提取物小鼠腹腔注射10g(生药)/kg,未见心肌⁸⁶Rb摄取量增加^[7]。

3. 降血脂与抗动脉粥样硬化作用 泽泻乙醇提取物能显著降低实验性高血脂家兔或大鼠的血清总胆固醇含量(家兔每日喂予10g(生药)/kg,共3星期,大鼠每日喂予2.5g/kg,共

30d)^[7]。泽泻醋酸乙酯提取物亦能降低实验性高血脂大鼠或正常大鼠的血清总胆固醇含量,剂量分别为0.8g/kg及1g/kg,显效时间分别为20d及14d^[7]。泽泻组分T0.5%拌入高脂饲料中喂食,能降低实验性高血脂家兔的血清总胆固醇含量,4星期后即有明显差异;12星期后的病理解剖表明它有减轻主动脉和肺动脉粥样硬化的作用^[12]。泽泻成分泽泻醇类化合物对实验性高血脂大鼠的研究表明,高脂饲料中拌入0.1%的化合物,10d后测定血清总胆固醇,泽泻醇A-24-乙酸酯的降脂活性最强,可降低72%;泽泻醇C-乙酸酯、泽泻醇A、泽泻醇B-23-乙酸酯也有活性^[13,14]。泽泻提取物家兔4g/d喂食3个月,能显著升高实验性高血脂家兔血中高密度脂蛋白胆固醇(HDL-Ch)含量,并能显著抑制主动脉内膜斑块的形成,但对降低血中低密度脂蛋白胆固醇(LDL-Ch)含量不明显^[15]。泽泻降低血清胆固醇的作用环节包括抑制肠内胆固醇吸收和干扰内源性胆固醇代谢,前者如大鼠灌胃给予同位素标记的胆固醇-4-¹⁴C(每鼠25mg),同时给予泽泻醇A-24-乙酸酯(每鼠2.5mg),6h内抑制吸收达34%^[16];后者如正常大鼠灌服泽泻醋酸乙酯浸膏,剂量每d1g/kg,共14d,血清总胆固醇含量由给药前的79mg%下降到54mg%^[7]。

4. 抗脂肪肝作用 泽泻乙醇提取物10g(生药)/kg喂饲对高脂饲料引起的兔肝脏脂肪含量有明显降低作用^[7]。1%泽泻组分T喂饲10d,对低蛋白饲料引起的SD种雄性3星期龄大鼠脂肪肝有较强抑制作用;对乙基硫氨酸(ethinine)、四氯化碳引起的脂肪肝也有不同程度的抑制作用^[17]。

5. 对免疫系统的影响及抗炎作用 小鼠灌胃给予泽泻煎剂10g/kg、20g/kg,连续5d,能抑制小鼠碳粒廓清速率,对免疫器官重量和血清抗体IgG含量无影响;对绵羊红细胞(SRBC)所致小鼠迟发型超敏反应也无影响;能明显抑制由2,4-二硝基氯苯(DNCB)所致小鼠接触性皮炎。20g/kg能减轻二甲苯引起的小鼠耳郭肿;抑制大鼠棉球肉芽组织增生^[18]。

6. 降血糖作用 兔皮下注射泽泻提取物6g/kg,有轻度降血糖作用,注射后3~4h血糖降至最低点,但仅比原水平降低16%左右^[19]。兔皮下注射泽泻煎剂5g(生药)/kg则未见降血糖作用^[20]。小鼠腹腔注射泽泻提取物10g(生药)/kg有降低血糖的倾向,但注射20g(生药)/kg未见血糖下降,因此认为泽泻没有明显的降血糖作用^[16]。

7. 减肥作用 泽泻水煎剂20g(生药)/kg喂饲对大剂量谷氨酸钠引起的肥胖有减肥作用,能降低肥胖大鼠的Lee指数、子宫及睾丸周围脂肪指数及血清三酰甘油含量^[21]。

8. 毒性 小鼠以醇提取物100g/kg灌胃,观察72h无死亡。大鼠以醇提取物2g/kg拌于饲料中喂入,3个月后给药组体重无差别,血清丙氨酸转氨酶(ALT)及血红蛋白含量相似;病理检查心、肝、肾,表明心脏无明显变化,肝脏有混浊肿胀及玻璃样变性,肾脏有近曲小管上皮细胞肿胀,空泡变性,上述病理变化以给药组较对照组明显^[7]。泽泻组分T对小鼠的LD₅₀:静脉注射为0.78g/kg,腹腔注射为1.27g/kg;灌胃4g/kg无死亡^[22]。临床使用泽泻无明显副作用,少数患者可出现胃肠道反应,继续服用能自行消失;其他偶见口干、出汗、过敏性皮炎等;偶有ALT轻度升高,继续服用或停用均恢复正常,未见ALT升高^[23]。

【炮制】 1. 泽泻 《雷公炮炙论》：“细锉。”《本草图经》：“捣，筛取末。”《伤寒总病论》：“去苗。”《小儿药证直诀》：“锉极细。”《传信适用方》：“研成块子。”《朱氏集验方》：“水洗，切作块。”《奇效良方》：“去灰土，切作片，去粗皮。”现行，取原药材，除去杂质，大小个分开，洗净，浸泡，润透，切厚片，干燥。生泽泻以利水渗湿清热为主。

2. 盐炒泽泻 《本草备要》：“盐水拌。”《幼幼集成》：“盐水炒焦。”现行，取泽泻片，用盐水拌匀，闷润至盐水吸尽，置锅内，用文火加热，炒干，取出放凉。每泽泻 100kg，用食盐 2kg。盐炒能引药下行，可增强泽泻滋阴、泄热、利水作用。

3. 麸炒泽泻 现行，取麦麸皮，撒入热锅内，候冒烟时，投入泽泻片，拌炒至黄色，取出，筛去焦麸皮，放凉。每泽泻 100kg，用麸皮 10kg。麸炒可缓和药性，偏于渗湿和脾，用于泄泻、痰湿、眩晕。

4. 盐麸炒泽泻 取净泽泻片用盐水均匀润湿，晒干，再加入蜜制麦麸，按麸炒法炮制。每泽泻片 100kg，用食盐 6kg，麦麸 60kg。

5. 酒泽泻 《雷公炮炙论》：“不计多少，细锉，酒浸一宿，漉出，晒干。”《传信适用方》：“研作块子，酒浸一宿，略蒸焙。”《校正集验背疽方》：“水洗，锉作块，无灰酒湿瓦器盛，盖甑酒湿瓦器上蒸五次，锉焙。”《得配本草》：“酒炒用。”《女科要旨》：“酒拌烘。”现行，将净泽泻片置热锅内（100℃），翻炒数次，用酒喷匀，炒干，取出放凉。每泽泻片 100kg，用黄酒 5kg。

6. 焦泽泻 《医宗说约》：“炒黄色。”现行，取净泽泻片置锅内，清炒至微焦，取出，放凉。

7. 土炒泽泻 取净泽泻片置锅内，即将土粉撒入，翻炒至土粉均匀粘于片上，取出，筛去土粉，放凉。

饮片性状：泽泻为圆形厚片，表面黄色，粉性，有多数细孔。周边黄白色，有须根痕。气微，味微苦。盐泽泻形如泽泻，表面微黄色，偶见焦斑，有香气。麸炒泽泻形如泽泻，表面黄色，略具麸香气，味微咸。酒泽泻形如泽泻，色泽加深。焦泽泻形如泽泻，表面黄色。土炒泽泻形如泽泻，色泽加深，表面有细土粉。

贮干燥容器内，盐泽泻、麸炒泽泻、盐麸炒泽泻、酒泽泻、焦泽泻、土炒泽泻密闭，置于通风干燥处，防霉，防蛀。

【药性】味甘、淡，性寒。归肾、膀胱经。

1. 《本经》：“味甘，寒。”

2. 《别录》：“咸，无毒。”

3. 《药性论》：“味苦。”

4. 《医学启源》：“气平，味甘。”《主治秘要》云：“味咸性寒，气味俱厚，沉而降，阴也。又云：咸，阴中微阳。”

5. 《汤液本草》：“入手太阳、少阴经。”

6. 《本草衍义补遗》：“入足太阳、少阴经。”

7. 《本草蒙筌》：“甘酸，气寒。”

8. 《雷公炮炙药性解》：“入膀胱、肾、三焦、小肠四经。”

9. 《本草经疏》：“入肾、入脾。”

10. 《药品化义》：“味微咸，略苦，性平能降，性气薄而味稍厚，入脾、胃、肾、小肠、膀胱五经。”

11. 《医林纂要·药性》：“甘、微咸，温。”

【功能与主治】利水渗湿，泄热通淋。主治小便不利，热淋涩痛，水肿胀满，泄泻，痰饮眩晕，遗精。

1. 《本经》：“主风寒湿痹，乳难，消水，养五脏，益气力，肥健，久服耳目聪明，不饥，延年轻身，面生光，能行水上。”

2. 《别录》：“补虚损五劳，除五脏痞满，起阴气，止泄精，消渴，淋沥，逐膀胱、三焦停水。”

3. 《药性论》：“主肾虚精自出，治五淋，利膀胱热，宣通水道。”

4. 《日华子》：“治五劳七伤，主头旋，耳虚鸣，筋骨挛缩，通小肠，止遗沥，尿血，催生，难产，补女人血海，令人有子。”

5. 《医学启源》：“治小便淋沥，去阴间汗。《主治秘要》云：其用有四，入肾经一也。去旧水，养新水二也。利小便三也。消肿胀四也。又云：渗泄止渴。”

6. 李东垣：“去脬中留垢，心下水宿。”（引自《纲目》）

7. 《纲目》：“渗湿热，行痰饮，止呕吐、泻痢、疝痛、脚气。”

8. 《得配本草》：“凡痘疮小便赤涩者，用此为宜。”

9. 《本草再新》：“泻肾经之邪火，利下焦之湿热，化痰理气，治便血溺血，崩中。”

【应用与配伍】用于水肿胀满，小便不利，淋病，泄泻，眩晕等。泽泻甘淡性寒，功善利水渗湿，治膀胱气化不利，水湿停聚，小便不利，水肿胀满，常与桂枝、茯苓、猪苓配伍，如《伤寒论》五苓散；若湿热偏胜，小便热涩疼痛，则配滑石、车前子、甘草梢等清热利湿通淋之品。治脾运不健，水湿停聚，而致泄泻，常配伍白术、茯苓等，利小便以实大便，如《丹溪心法》四苓散。若痰饮停聚，清阳不升，而致头眩、耳鸣、心悸、呕恶痞满，泽泻常与白术相伍，化痰除湿，如《金匱要略》泽泻汤；还可加茯苓、半夏、橘红等以增强其化痰除饮之力。

用于遗精。泽泻性寒清热，又能渗利水湿，适用于肾阴不足，相火偏旺，兼有湿热引起的遗精腰痛，小便淋沥，阴汗阳强，常与地黄、丹皮、知母、黄柏等配伍，以补泻同施，方如六味地黄丸、知柏地黄丸。

此外，现代认识泽泻还具有利尿、降压、降低血脂作用，故临床常用于治疗高血压、高血脂、脂肪肝、冠心病等。

1. 《本草要略》：“除湿通淋，止渴，治水肿，止泻痢，以猪苓佐之。”

2. 《医宗金鉴》：“泽泻得二苓下降，利水之功倍。”

3. 《得宜本草》：“得白术治支饮；得麋衔治酒风。”

4. 《本草述钩元》：“方书治水湿肿胀及支饮苦胃二证，皆用白术、泽泻，以皆本于脾胃无阳，虚而停水也。”

5. 《萃金裘本草述录》：“佐黄柏而湿热可清；同苍术而泻痢能除；痰饮须夹半夏，肿胀兼和腹皮。”

【用法用量】内服：煎汤，6~12g；或入丸、散。

【使用注意】肾虚精滑无湿热者禁服。

1. 《本草经集注》：“畏海蛤、文蛤。”

2. 《别录》：“扁鹊云：多服病入眼。”

3. 《医学启源》：“无此疾服之，令人目盲。”

4. 《医学入门·本草》：“凡淋渴，水肿，肾虚所致者，亦不可用。”

5. 《医学广笔记》：“忌铁。”

6. 《本草经疏》：“病人无湿无饮而阴虚及肾气乏绝、阳衰精自流出、肾气不固滑精、目痛、虚寒作泄等候，法咸禁用，误犯令人虚极。”

【附方】1. 治臌胀水肿 白术、泽泻各半两。上为细末，煎服三钱，茯苓汤调下。或丸亦可，服三十九。（《保命集》白术散）

2. 治水肿，小便不利 泽泻、白术各 12g，车前子 9g，茯苓皮 15g，西瓜皮 24g。水煎服。（《全国中草药汇编》）

3. 治妊娠气壅，身体腹胁浮肿，喘息促，大便难，小便涩 泽泻一两，桑根白皮一两（锉），木通一两（锉），枳壳一两（麸炒微黄，去瓤），赤茯苓一两，槟榔一两。上件药，捣粗罗为散，每服四钱，以水一中盏，入生姜半分，煎至六分。去滓，每于食前温服，以稍利为效。（《圣惠方》泽泻散）

4. 治心下支饮，其人苦胃眩 泽泻五两，白术二两。以水二升，煮取一升。分温服。（《金匱要略》泽泻汤）

5. 治痰饮内停，头目眩晕，呕吐痰涎 泽泻、白术各 9g，荷叶蒂 5 枚，菊花 6g，佩兰 3g。泡煎代茶。（《浙江中医药》1979，8：288 清眩茶）

6. 治风虚多汗，恶风寒颤 泽泻、防风、牡蛎（煅）、苍术（米泔浸，炒）各一两，桂（去粗皮）三分。上为细散。每服二钱，温粥饮调下。（《圣济总录》泽泻散）

7. 治湿热黄疸，面目身黄 茵陈、泽泻各一两，滑石三钱。