

朱发耕 袁丽娟 选注

# 中国道家格言精粹

中国国际广播出版社



# 中国道家格言精粹

朱发耕 袁丽娟 选注

中国国际广播出版社

**(京):新登字 096 号**

**责任编辑: 倪健中**

**封面设计: 黄德昌**

书名	<b>中国道家格言精粹</b>
注	朱发耕 袁丽娟
出版	<b>中国国际广播出版社</b> (北京复兴门外广播电影电视部内)
发行	邮政编码:100866
印刷	文物出版社印刷厂
经销	新华书店
开本	787×1092 1/32
字数	144千字
印张	6.75
版次	1992年4月 北京第一版
印次	1992年4月 第一次印刷
印数	12000册
书号	ISBN 7-5078-0278-7/G·164
定价	3.10元

## 几点说明

一、道学渊源流长，道籍纷纭繁复，蔚为壮观。为使一般读者能对道家面貌有所认识，故选注了这本《道家格言》，以期有窥斑见豹之作用。道家学说的主要组成部分气功、炼丹术，由于内容较为专门、复杂，一般读者难以理解、接受，故未曾收录。本书所收格言，均从《道藏》、《道藏辑要》、《诸子集成》等近100部(篇)书中精选。

二、由于道言空灵虚幻，言简意赅，道意昏昏蒙蒙，深邃难测，极易产生多种歧义，见仁见智在所难免，故本书所分类别宜粗不宜细。即使如此，有些格言，仍不能贴切如题。

三、对一般格言，只作难字、难词的注释(解释)，涉及道之精要，又语词精采者，则作白话译文，目的只是一个：使读者读通、明了。注释文字，按被释词语前后出现顺序排列，不①②③标明。凡注释过的词语，重复出现，一般不再注释，如语音、语义有变，或对理解整段话至关重要，则另当别论。

四、《周易》是一部充满神秘色彩的哲学著作，虽被儒家推为群经之首，却更多地体现了道家思想，曾与《庄》、《老》并称三玄。所以，《周易》中的某些格言亦一并收入。

五、本书在注释过程中，曾参考了大量先人、前辈的著作，既裨使我们顺利地进行了这项工作，又使我们学到了很多知

识,获益匪浅。囿于才学,本书错漏不当之处,定当不少,有使方家见笑处,尚祈不吝赐正。

朱发耕 袁丽娟

一九九一年二月十四日于杭州

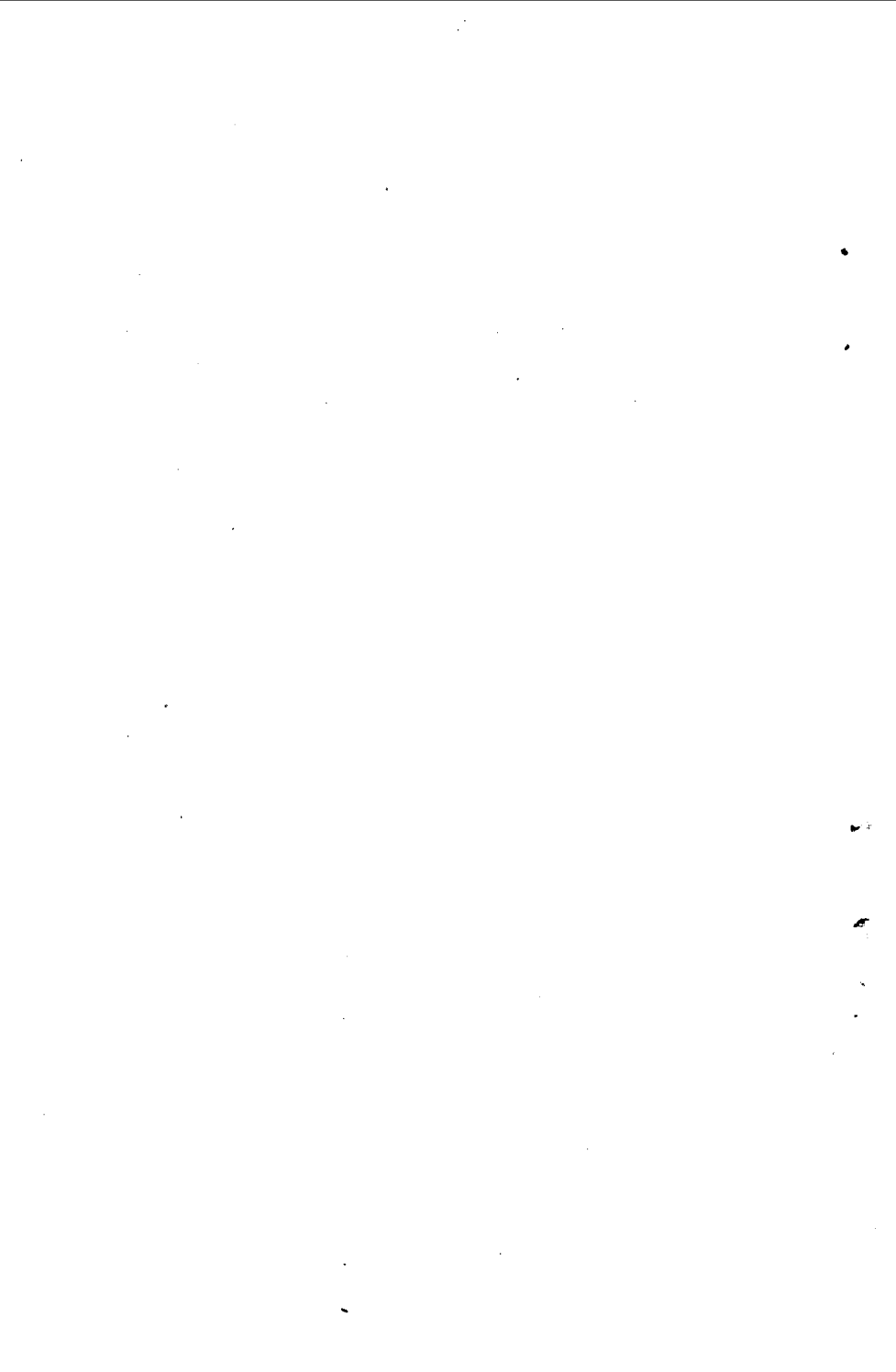
# 目 录

几点说明		3. 祛病长寿生死 …	
<b>一、道旨篇</b> ……………	1	……………	107
1. 论道 ……………	3	<b>四、处世篇</b> ……………	119
2. 修道 ……………	18	1. 识人识物 ……	121
<b>二、修身篇</b> ……………	35	2. 利害得失 ……	132
1. 道德情操 ……	37	3. 交友之道 ……	139
2. 道德修练 ……	51	4. 处世修养 ……	144
3. 学问境界 ……	66	<b>五、其他篇</b> ……………	171
<b>三、养性篇</b> ……………	83	1. 国家政治 ……	173
1. 养性保身 ……	85	2. 用人之道 ……	183
2. 养气存神固心 ……		3. 天地自然 ……	188
……………	99	4. 哲理 ……………	192

# 一、道旨篇

---

1. 论道
2. 修道





## 论 道

天地，万物之盗，万物，人之盗，人，万物之盗。三盗既宜，三才既安。

三才：指天地人。

《黄帝阴符经》

知道易，信道难，信道易，行道难，行道易，得道难，得道易，守道难。守道不失，身常存也。

知道：懂得“道”。

《太上老君内观经》

道可道，非常道；名可名，非常名，无名天地之始，有名万物之母也。

意谓道能够称说，就不是自然长生的不变之道，名能够传述的，就不是自然常在的永恒之名，“无名”是天地之本始，“有名”是万物的根源。

《老子》一章

立天之道，曰阴与阳，立地之道，曰柔与刚；立人之道，曰仁与义，兼三才而两之。

曰：是。兼：同时具备。两：指顾及对立的两面。

《周易·说卦》

道常无名。朴虽小，天下不敢臣也。

意谓道没有固定的名字，可名之为“朴”，朴虽小，天下谁也不能支配它。

《老子》三十二章

道之出口，淡乎其无味，视之不足见，听之不足闻，用之不可既。

出口：出入于口。既：穷尽。

《老子》三十五章

大方无隅，大器晚成，大音希声，大家无形，道隐无名。

大方：最方正。隅：棱角。大器：最贵重的宝器。晚成：最后制成。希：少。象：形象。道隐无名：道隐藏而无名。

《老子》四十一章

道生之，德畜之，物形之，势成之，是以万物莫不尊道而贵德。

意谓道使万物产生，德畜养万物，万物得气而有形体，气候水土使万物得以生长，因此万物没有不尊重道而珍贵德的。

《老子》五十一章

道无生死，而形有生死，所以言生死者，属形不属道也。形所以生者，由得其道也，形所以死者，由失其道也。人能存生守道，则长存不亡也。

由：原因。

《太上老君内观经》

人能恩道，道亦恩人，道不负人，人负于道。

唐·吴筠《神仙可学论》

有以无为用，无以有为质。

用：作用，本体的外在表现。质：本体。

唐·吴筠《神仙可学论》

夫人之所贵者生也，生之所贵者道也。人之有道，如鱼之有水。

唐·司马承祯《坐忘论》

万险之途，因路而达；珠罗之服，因针而成。故学道君子，非路而同趣，异居而同心。是以道不同，不相为谋。

珠罗：缀满珠子的丝绸。非路而同趣：犹言路不同而志趣同。

《七部语要》

上圣法天，其次尚贤，其下任臣，任臣者，危亡之道也；尚贤者，疑惑之源也，法天者，治天地之道。虚静为主，虚无不受，静无不待。知虚静之道，乃能终始。故圣人以静为治，以动为乱。故曰勿惑勿撓，万物将自清；勿惊勿骇，万物将自理，谓之天道。

上圣法天：最高的圣人效法天。尚贤：崇尚圣贤。任臣：任用君臣。虚无不受，静无不待：犹言虚静无为，不接受什么不期待什么。撓(yīng)：扰乱。

《七部名数要记·守清第七》

儒则博而寡要，道则简而易行，但清净无为，最上乘法也。

博而寡要：广博但不够精要。

王颐中《丹阳真人语录》

大道人情远，无为妙本基；  
世间无爱物，烦恼不相随。

王颐中《丹阳真人语录》

形而上者谓之道，形而下者谓之器。

形而上：指无形的或未成形质的东西。形而下：指已成形质的东西。

《周易·系辞上》

道隐于小成，言隐于荣华。

隐于：被……所隐蔽。小成：初步的成就。荣华：指浮华的辞藻。

《庄子·齐物论》

名者，实之宾也。

宾：从属派生的东西。

《庄子·逍遥游》

仁者见之谓之仁，知者见之谓之知，百姓日用而不知，故君子之道鲜矣。

意谓仁者看到天道说是仁，智者看到天道说是智，而一般人在日常生活中经常应用天道，却毫无所知。因此，君子所走的道路，知道的人就太少了。

《周易·系辞上》

一阴一阳之谓道，继之者善也，成之者性也。

继之：继承天的法则。成：具备。

《周易·系辞上》

人法地，地法天，天法道，道法自然。

法：取法、效仿。

《老子》二十五章

上士闻道，勤而行之；中士闻道，若存若亡；下士闻道，大笑之，不笑不足以为道。

若存若亡：犹言将信将疑。笑：嘲笑。

《老子》四十一章

道自虚无生一气，便从一气产阴阳。

阴阳再合成三体，三体重生万物昌。

宋·张伯端《悟真篇》

阴符宝字逾三百，道德灵文止五千。

今古上仙无限数，尽从此处达真诠。

阴符：指《阴符经》，旧题黄帝撰，全文 384 字。道德：指《道德经》，传老子所撰，故又称《老子》，全文 5000 字许。真诠：犹言真理。

宋·张伯端《悟真篇》

道恶乎隐而有真伪？言恶乎隐而有是非？道恶乎往而不存？言恶乎存而不可？道隐于小成，言隐于荣华，故有儒墨之是非，以是其所非而非其所是，欲是其所非而非其所是，则是莫若以明。

意谓“道”是怎样被隐蔽而有真伪的分别？言论是怎样被隐蔽而有是

非的争辩？道在哪里不存在呢？言论怎么会有不可的呢？道是被小的成就隐蔽了，言论是被浮华之辞遮盖了，所以才有儒家墨家的是非争辩，他们各自肯定对方所非的而非议对方所肯定的，如要“这样”，还不如以空明的心境去观照事物本然的情形。

《庄子·齐物论》

大道不移，大辩不言，大仁不仁，大廉不嗛，大勇不怯。道昭而不道，言辩而不及，仁常而不周，廉清而不信，勇伎而不成。五者无弃而几向方矣。

大仁不仁：大仁是没有偏爱的。大廉不嗛(qiàn)：大廉是不逊让的。大勇不怯(zhì)：大勇是不伤害的。仁常而不周：常，是指固定在一方，犹言“仁”守滞一处便不能周遍。廉清而不信：廉若要露形迹就不真实了。几向方：几乎近于道了。

《庄子·齐物论》

夫道，有情有信，无为无形，可传而不可爱，可得而不可见。自本自根，未有天地，自古以固存；神鬼神常，生天生地；在太极之上而不为高，在六极之下而不为深，先天地生而不为久，长于上古而不为老。

受：通“授”。自本自根，自为本自为根。神：犹言生。太极：指天地未形成前的那股元气，这里指天。六极：即“六合”。

《庄子·大宗师》

通于天者，道也；顺于地者，德也；行于万物者，义也。

《庄子·天地》

使道而可获，则人莫献之于其君；使道而可进，则人莫不进之于其亲；使道而可以告人，则人莫不告其兄弟；使道而可

以与人，则人莫不与其子孙。然而不可者，无它也，中无主而不止，外无正而不行。

使：假使。进：进贡。与：给予。主：犹言自悟、心悟。止：停留。正：证，印证。行：通行。

《庄子·天运》

以道观之，物无贵贱。

《庄子·秋水》

天无为以之清，地无为以之宁，故两无为相合，万物皆化生。

《庄子·至乐》

道不可闻，闻而非也；道不可见，见而非也；道不可言，言而非也。

《庄子·知北游》

两人射，相遇则工拙见；两人弈，相遇则胜负见；两人道，相遇则无可示。无可示者，无工无拙，无胜无负。

工拙：巧妙笨拙。见：同“现”。弈(yì)：下棋。

《关尹子》

吾道如处暗，夫处明者不见暗中一物，而处暗者能见明中区事。

区事：细小的东西。

《关尹子》

小人之权归于恶，君子之权归于善，圣人之权归于无所  
得。唯无所得，所以为道。

《关尹子》

吾道如剑，以刃割物即利，以手握刃即伤。

《关尹子》

（玄妙）其高则冠盖乎九霄，其旷则笼罩乎八隅；光乎日  
月，迅乎电驰。或倏烁而景逝，或飘泮而星流，或混漾而渊澄，  
或雰霏而云浮。因兆类而为有，沌潜寂而为有。沦大幽而下沈，  
凌辰极而上游。金石不能比其刚，湛露不能等其柔。方而不矩，  
圆而不规，来焉莫见，往焉莫追。

八隅：八方。倏烁：光闪动貌。飘泮(bì)：疾风涌泉。兆类：犹言芸芸  
众生，亿万事物。沌(zhūn)：心乱的样子。大幽：犹幽冥，北方极阴之地。辰  
极：北斗星。湛露：清澈的露水。

晋·葛洪《抱朴子·畅玄》

增之不溢，挹之不匱，与之不荣，夺之不瘁，故玄之所在，  
其乐不穷，玄之所去，器弊神逝。

挹(yì)：汲取。匱(kuì)：匱乏。瘁：枯瘁。弊：坏。

晋·葛洪《抱朴子·畅玄》

夫玄道者，得之者内，失之者外，用之者神，忘之者器。

晋·葛洪《抱朴子·畅玄》

夫得道者，上能竦身于云霄，下能潜泳于川海。

竦(sǒng)身：犹耸身。



晋·葛洪《抱朴子·对俗》

有因无而生焉，形须神而立焉；有者，无之宫也，形者，神之宅也。

意谓“有”是依无而生，“形”靠神而立；有是无的“房屋”，形是神的“住所”。

晋·葛洪《抱朴子·至理》

圣人之言，信而有征；道家所说，诞而难用。

圣人：这里指儒家。信而有征：确实而有证明。

晋·葛洪《抱朴子·塞难》

儒教近而易见，故宗之者众焉，道意远而难识，故达之者寡焉。道者万殊之源也，儒者大淳之流也。

万殊：犹言万物。大淳：最为淳朴。

晋·葛洪《抱朴子·塞难》

所以贵儒者以其移风而易俗，不唯揖让与盘旋也；所以遵道者以其不言而化行，匪独养生之一事也。

揖让与盘旋：揖让，宾主相见的礼节，犹言礼仪；盘旋：周旋进退。不言而化行：不言语而化作行动。匪：非。

晋·葛洪《抱朴子·塞难》

儒业多难，道家约易。

多难：繁多复杂。约易：简单易行。

晋·葛洪《抱朴子·塞难》

道者函乾括坤，其本无名，论其无，则影响犹为有意，其