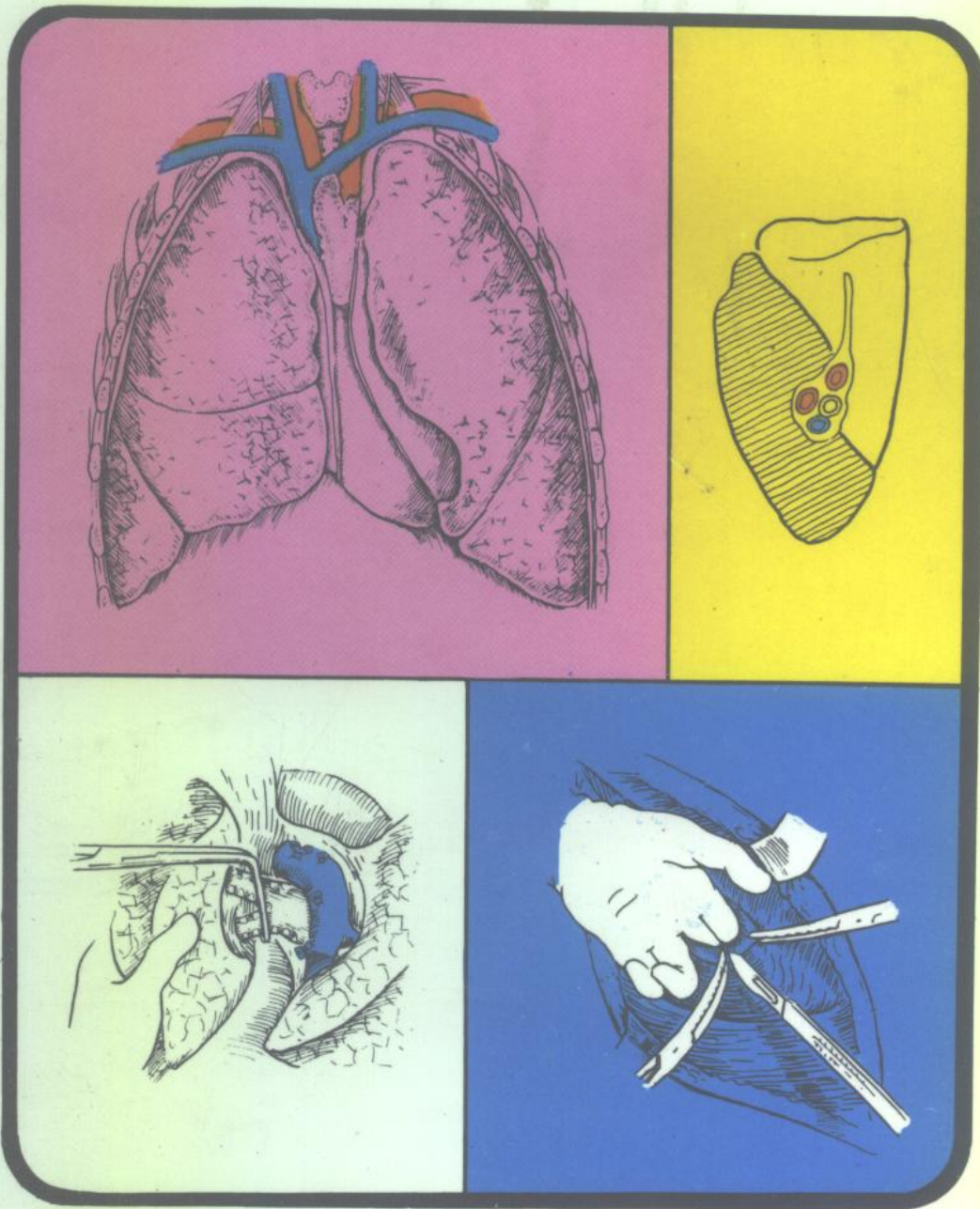


临床解剖图谱

郑放 主编

ATLAS OF CLINICAL ANATOMY



中国科学技术出版社

临床解剖图谱

郑放 主编



A1C01132050

中国科学技术出版社

R322-64
ZF

(京)新登字 175 号
图书在版编目 (CIP) 数据

临床解剖图谱/郑放主编. —北京:中国科学技术出版社,1994.5
ISBN 7-5046-1678-8

I. 临… I. 郑… II. 人体解剖学-图谱 N. R322
中国版本图书馆 CIP 数据核字(94)第 03368 号

中国科学技术出版社出版
北京海淀区白石桥路 32 号 邮政编码: 100081
新华书店北京发行所发行 各地新华书店经售
北京市燕山联营印刷厂印刷

*

开本: 787×1092 毫米 1/16 印张: 28.625 字数: 670 千字
1994 年 7 月第 1 版 1994 年 7 月第 1 次印刷
印数: 1—5000 册 定价: 60.00 元

内 容 提 要

本书由多位解剖学和临床手术的专家合作编著，其特点为解剖知识与临床手术紧密结合。本图谱不仅介绍了解剖名词，由浅入深地展示了局部解剖的层次结构和毗邻位置关系，而且介绍了各科主要手术步骤的要点及术中易误伤部位的注意点。此外，书中的断面解剖还与应用于临床疾病诊断的CT、核磁共振、B超的诊断结果相对照。全书有404幅图，其中神经、血管配有套色。

此书既适用于基础医学师生的教学，加深师生对人体形态结构的理解和认识，同时可方便手术医生术前查阅、对照，以利提高手术效果。

“临床解剖图谱”汇集了基础理论、临床实践之荟萃，科学性、实用性强。该书凝结了我校十七位专家编辑的心血，可作为广大临床医生、医学生针对性极强的参考书。

郑树
1993. 11.

“Atlas of Clinical Anatomy” is the excellent collections of the preclinical and clinical studies, which is of high value in medical science and its applications. The Atlas is the combined efforts of 17 authors from Zhejiang Medical University and will greatly benefit the medical students and the clinicians.

Zheng Shu

前 言

临床解剖图谱是多位作者根据数十年的教学、临床经验编著成书。本图谱的特点是解剖与临床手术紧密结合,每一部分先展示局部解剖由浅入深的层次结构和毗邻位置关系,后为主要手术步骤的要点及手术中易误伤部位的注意点。此书不但为医学院师生局部解剖教学上需要,以加深学生对人体形态结构的理解和认识,同时方便外科医生手术前的查阅、对照,以利提高手术效果。书中的断面解剖还与应用于临床疾病诊断的CT、核磁共振、B超的诊断结果相对照。

全书分头颈部、胸部、腹部、盆部、四肢部、断面解剖六个部分,包括脑外科、眼科、耳鼻咽喉科、颌面外科、心胸外科、普外科、肿瘤科、泌尿科、妇产科、骨科、CT、核磁共振及B超,共计404图,其中配有神经、血管套色图。每图均有中英文同步说明。

由于书的内容范围较广,限于作者水平,如有不足之处希望读者批评指正。

编 者

PREFACE

Atlas of clinical anatomy is based upon many years of teaching medical students, in the course of close association in the operation. It is a collective work of many authors. The object of this atlas to serve to the practical application. It has two portions, the first is the regional dissections, from superficial to deep structures, which will benefit the medical students to the regional dissections. Then is for clinical use, in the operation in which the structures are opened and how to avoid damage to the nerve and vessel, etc. After that the cross sectional anatomy, it will benefit the CT, Ultra B, and NMR. This book is not only for the medical students but for the surgeon. It advance the knowlege of the student and thus improves the quality of surgery being practiced on the patient.

The book divided into six parts as follows: head and neck, thorax, abdomen, pelvis, upper and lower extremities and cross sectional. There are 404 illustrations in all. It includes neurosurgery, ophthalmology, ENT, oral and maxillofacial, cardiothoracic, surgery, oncology, urology, obstetrics & gynecology, orthopaedics, radiology, and ultrasonic diagnostics.

The regional dissections have been made from dissections done. The clinical portions have been based on operation and practice carried out by clinical physicians. Of how it can be useful, the note is placed next to each picture, from which the reader can acquire applied information at a glance. Each picture is illustrated in both Chinese and English Language.

All suggestions for improvement are welcomed.

Authors

临床解剖图谱编委名单

主 编	郑 放	
编著者	(以编写内容先后为序)	
郑 放	浙江医科大学	解剖教研室
甘海鹏	浙医大附属二院	神经外科
王 竞	浙医大附属一院	眼科
邢昌全	浙医大附属二院	耳鼻咽喉科
杨明达	浙医大附属二院	颌面外科
吴求亮	浙医大附属一院	颌面外科
严志焜	浙江省人民医院	心胸外科
彭淑牖	浙医大附属二院	外科
张翔龙	浙医大附属一院	肿瘤科
王家骅	浙医大附属二院	外科
朱 琮	浙医大附属一院	肾移植透析中心
史时芳	浙医大附属一院	泌尿外科
范华光	浙医大附属妇产科医院	妇科
陈正形	浙医大附属二院	骨科
袁中兴	浙医大附属二院	骨科
李蓉芬	浙医大附属二院	放射科
徐启彬	浙医大附属一院	超声诊断科
制 图	郑 放	

ATLAS OF CLINICAL ANATOMY

Editor—in—chief: *Zheng Fang*

Dep. of Anatomy, Zhejiang Medical University (ZMU)

Compilers:

Zheng Fang

Dep. of Anatomy, ZMU

Gan HaiPeng

Dep. of Neurosurgery, Second Affiliated Hospital, ZMU

Wang Jing

Dep. of Ophthalmology, First Affiliated Hospital, ZMU

Xing ChangQuan

Dep. of ENT, Second Affiliated Hospital, ZMU

Yang MingDa

Dep. of Oral & Maxillofacial Surgery, Second Affiliated Hospital, ZMU

Wu QiuLiang

Dep. of Oral & Maxillofacial Surgery, First Affiliated Hospital, ZMU

Yan ZhiKun

Dep. of Cardiothoracic Surgery, Zhejiang Provincial People's Hospital

Peng ShuYou

Dep. of Surgery, Second Affiliated Hospital, ZMU

Zhang XiangLong

Dep. of Oncology, First Affiliated Hospital, ZMU

Wang JiaHua

Dep. of Surgery, Second Affiliated Hospital, ZMU

Zhu Zong

Dep. of Renal Transplant Center, First Affiliated Hospital, ZMU

Shi ShiFang

Dep. of Urology, First Affiliated Hospital, ZMU

Fan HuaGuang

Dep. of Gynecology, Affiliated Obstetrics & Gynecology Hospital, ZMU

Chen ZhengXing

Dep. of Orthopaedics, Second Affiliated Hospital, ZMU

Yuan ZhongXing

Dep. of Orthopaedics, Second Affiliated Hospital, ZMU

Li RongFen

Dep. of Radiology, Second Affiliated Hospital, ZMU

Xu QiBin

Dep. of Ultrasonic Diagnostics, First Affiliated Hospital, ZMU

Illustrated by

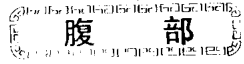
Zheng Fang

目 录

头 颈 部

1. 头颈部动脉	3	29. 硬脑膜	32
2. 颞部解剖之一	4	30. 颅脑后面观	33
3. 颞部解剖之二	5	31. 小脑幕下开颅术	34
4. 颞部解剖之三	6	32. 小脑肿瘤摘除术	36
5. 额叶开颅术	7	33. 第四脑室肿瘤摘除术	37
6. 额区解剖	9	34. 听神经瘤摘除术	38
7. 上矢状窦旁脑膜瘤摘除术	10	35. 椎间盘和黄韧带	39
8. 经额部脑垂体腺瘤摘除术	11	36. 脊髓及脊神经	40
9. 脑被膜	12	37. 椎板探查脊髓肿瘤切 除术	41
10. 大脑上面观	13	38. 右眼及眼轮匝肌	42
11. 右大脑半球外侧面观	14	39. 睑板及睑韧带	43
12. 右大脑半球内侧面观	15	40. 睑内翻倒睫矫正术	44
13. 大脑动脉环	16	41. 眼球水平切面	45
14. 脑的动脉供应	17	42. 眼球额状切面	46
15. 大脑静脉左侧面观	18	43. 角膜移植术	47
16. 内囊(水平切面)	19	44. 白内障囊外摘出术	48
17. 中央支(下面观)	20	45. 抗青光眼手术之一 (周边虹膜切除)	49
18. 颞浅动脉与大脑叶动脉 皮质支搭桥术	21	46. 抗青光眼手术之二 (小梁切除术)	50
19. 脑叶切开部位和可切除 范围	22	47. 视网膜脱离冷凝术	51
20. 脑的分部(矢状切面)	23	48. 右眼肌	52
21. 间脑	24	49. 斜视手术(外直肌缩短术)	53
22. 小脑幕切迹区肿瘤切除 术	25	50. 泪囊摘除术	54
23. 侧脑室前角肿瘤摘除手术 入路	26	51. 眶部解剖之一	55
24. 第三脑室肿瘤手术入路	27	52. 眶部解剖之二	56
25. 脑干前面观	28	53. 眶部解剖之三	57
26. 脑干后面观	29	54. 眶部解剖之四	58
27. 枕部解剖之一	30	55. 眼球摘球术	59
28. 枕部解剖之二	31	56. 眼眶肿瘤摘除术	60
		57. 面神经管	61


58. 右侧鼓室	62	96. 乳牙及恒牙(6~7岁)	103
59. 右侧鼓膜	63	97. 上颌骨	104
60. 右听小骨	64	98. 后上牙槽神经阻滞麻醉 (上颌结节注射)	105
61. 右内耳	65	99. 腭大神经和鼻腭神经阻滞 麻醉	106
62. 单纯乳突凿开术	66	100. 腭成形术	107
63. 乳突根治术	67	101. 上颌骨切除术	108
64. 镫骨切除术	68	102. 颈部解剖之一	110
65. 鼻腔外侧壁	69	103. 颈部解剖之二	111
66. 鼻中隔	70	104. 颈部解剖之三	112
67. 鼻中隔粘膜下切除术	71	105. 颈部解剖之四	113
68. 鼻旁窦及其开口	72	106. 颈部解剖之五	114
69. 上颌窦鼻内开窗术	73	107. 下颌下三角解剖	115
70. 上颌窦根治术	74	108. 下颌下腺摘除术	116
71. 咽的矢状切面	75	109. 甲状腺和甲状旁腺	118
72. 鼻咽部解剖	76	110. 甲状腺上下动脉及喉上 神经与喉返神经	119
73. 扁桃体切除术(剥离法)	77	111. 气管切开术	120
74. 喉软骨及肌	78	112. 甲状腺次全切除术	121
75. 喉内肌及纤维膜	79	113. 颈动脉三角解剖之一	122
76. 喉内面观	80	114. 颈动脉三角解剖之二	123
77. 喉部分切除术	81	115. 颈根部解剖	124
78. 喉全切除术	82	116. 颈淋巴清扫术	125
79. 腮腺区解剖之一	84		
80. 腮腺区解剖之二	85		
81. 咬肌及咬肌间隙	86	117. 成人女性乳腺	129
82. 颏下窝解剖之一	87	118. 胸大肌和锁胸筋膜	130
83. 颏下窝解剖之二	88	119. 腋窝解剖之一	131
84. 腮腺切除术	89	120. 腋窝解剖之二	132
85. 口底肌	91	121. 腋窝解剖之三	133
86. 下颌骨	92	122. 乳腺癌根治术	134
87. 颏下颌关节	93	123. 改良乳腺癌根治术	135
88. 下齿槽神经阻滞麻醉	94	124. 扩大乳腺癌根治术	136
89. 下颌骨骨折开放复位骨内 结扎固定术	95	125. 前胸壁内面观	137
90. 半侧下颌骨切除术	96	126. 背部解剖	138
91. 腭动脉及腭神经	98	127. 胸骨正中劈开切口	139
92. 腭腺及腭帆张肌和提肌	99	128. 左胸前外侧切口	140
93. 舌的血管神经	100	129. 左胸后外侧切口	141
94. 舌肌	101		
95. 成人恒牙(左侧面观)	102		

130. 胸部双侧联合切口	142	162. 心房间隔缺损修补术	174
131. 胸腹联合切口	143	163. 主动脉瓣	175
132. 胸腔脏器前面观	144	164. 房室束的右束支	176
133. 膈神经和心包膈动脉	145	165. 心室间隔缺损修补术	177
134. 奇静脉	146	166. 法乐氏四联症矫治术	178
135. 纵隔右侧面	147	167. 心包腔内面	179
136. 右肺纵隔面	148	168. 原位心脏移植术	180
137. 右肺内动脉、静脉与支气管 的位置关系	149	169. 上腔静脉	181
138. 右全肺切除术	150	170. 食管和主动脉	182
139. 右肺上叶切除术	151	171. 后纵隔	183
140. 右肺中叶切除术	152		
141. 右肺下叶切除术	153	172. 前腹壁浅层血管神经	187
142. 胸主动脉	154	173. 腹内斜肌、腹横肌及腹 直肌	188
143. 纵隔左侧面	155	174. 腹壁上下动脉及腹白 线	189
144. 动脉导管结扎术或切断 缝合术	156	175. 腹壁正中切口层次	190
145. 左肺纵隔面	157	176. 贯穿腹直肌切口层次	191
146. 左肺内动脉、静脉与支气管 的位置关系	158	177. 下腹旁正中切口层次	192
147. 左全肺切除术	159	178. 阑尾切口层次	193
148. 左肺上叶切除术	160	179. 肋缘下斜切口层次	194
149. 左肺下叶切除术	161	180. 腹壁横切口层次	195
150. 心脏和大血管前面观	162	181. 腹股沟部解剖之一	196
151. 冠状动脉	163	182. 腹股沟部解剖之二	197
152. 心脏及大血管后面观	164	183. 腹股沟部解剖之三	198
153. 右冠状动脉后室间支和左 冠状动脉旋支	165	184. 腹股沟部解剖之四	199
154. 右心房内面	166	185. 股环	200
155. 右心室内面	167	186. 腹股沟斜疝解剖	201
156. 左心房及左心室	168	187. 腹股沟直疝解剖	202
157. 心瓣膜和冠状动脉的 起始	169	188. 腹股沟疝修补术	203
158. 左心房粘液瘤切除术	170	189. 腹股沟部马鞍疝 修补术	204
159. 左径二尖瓣闭式扩张 术	171	190. 女性股疝解剖	205
160. 肺动脉瓣狭窄直视切 开术	172	191. 股疝经股部修补术切口 层次	206
161. 房间隔与室间隔	173	192. 股疝经腹股沟切口 层次	207
		193. 小网膜	208

194. 肝十二指肠韧带内的 内容	209	227. 脾的韧带	243
195. 肝前面和上面观	210	228. 胃短血管及胃网膜左 血管	244
196. 肝下面观	211	229. 脾肾韧带	245
197. 胆囊切除术	212	230. 脾切除术	246
198. 肝动脉起始	213	231. 胰头及十二指肠后面 邻接结构	248
199. 门静脉分支	214	232. 胰及十二指肠前面观	249
200. 肝静脉	215	233. 胰后面的邻接血管	250
201. 肝的分叶分段	216	234. 胰及十二指肠的动脉	251
202. 游离肝上部及分离肝 实质	217	235. 胰十二指肠切除术	252
203. 肝左叶切除术	218	236. 肾的邻接结构	254
204. 肝右叶切除术	219	237. 乳糜池及腰交感干	255
205. 肝胃韧带及胃结肠韧带内 的内容	220	238. 腰交感神经切除术	256
206. 网膜囊	221	239. 右肾	257
207. 胃动脉及淋巴结	222	240. 肾动脉和肾段	258
208. 胃的迷走神经	223	241. 肾的结构	259
209. 胃大部切除术 (毕氏 I 式)	224	242. 肾上腺	260
210. 迷走神经切断术	225	243. 腹后壁解剖之一	261
211. 大网膜	226	244. 腹后壁解剖之二	262
212. 空肠和回肠	227	245. 肾后面观	263
213. 横结肠系膜及小肠系膜	228	246. 肾切除术(第十一肋间 切口)	264
214. 肠系膜上动静脉	229	247. 肾盂切开取石术	266
215. 回盲隐窝和阑尾动脉	230	248. 肾积水整形术	267
216. 空回肠的血管比较	231	249. 肾部分切除术	268
217. 小肠部分切除	232	250. 肾移植术	269
218. 阑尾切除术	233	251. 肾上腺切除术	270
219. 右半结肠切除术	234	252. 输尿管切开取石术	271
220. 十二指肠空肠曲和乙状 结肠系膜	235	253. 髂、腹股沟淋巴结 清除术	272
221. 肠系膜下动脉及静脉	236		
222. 左半结肠切除术	237		
223. 直肠血管	238		
224. 直肠外面及内面观	239		
225. 腹会阴联合术(直肠癌切 除术)之一	240		
226. 腹会阴联合术之二	242		

盆 部

254. 男性盆腔解剖之一	275
255. 男性盆腔解剖之二	276
256. 男性盆腔解剖之三	277
257. 男性盆腔解剖之四	278
258. 男性盆腔解剖之五	279
259. 膀胱、精囊腺及前列腺	280

260. 前列腺	281	295. 盆膈、尿生殖膈及会阴体	322
261. 膀胱切开取石术	282	296. 前庭球、前庭大腺和前庭大 腺囊肿造口术	323
262. 耻骨后前列腺 摘除术	283	297. 会阴侧方切开术	324
263. 耻骨上前列腺摘除术	285	298. 经阴道子宫切除术	325
264. 男性盆底	286	299. 陈旧性会阴Ⅲ度裂伤修补 术	327
265. 男性会阴解剖之一	287		
266. 男性会阴解剖之二	288		
267. 睾丸及精索的被膜	289	300. 右上臂前面浅层解剖	331
268. 睾丸切除术	290	301. 右上臂前面血管神经	332
269. 附睾切除术	291	302. 肩关节前内侧入路	333
270. 输精管结扎术	292	303. 肱骨干前外侧入路	334
271. 睾丸鞘膜切除术	293	304. 肱骨远端入路	335
272. 阴茎的血管神经	294	305. 四边孔(后面观)	336
273. 阴茎的解剖	295	306. 右肩部及上臂后部动脉 神经	337
274. 阴茎全切除术	296	307. 肩关节后方入路	338
275. 女性盆腔矢状切面	297	308. 肱骨干后方入路	339
276. 卵巢动脉	298	309. 右肘窝浅层解剖	340
277. 女性盆腔淋巴结	299	310. 肘窝境界	341
278. 子宫阴道静脉丛	300	311. 右肘窝内动脉神经	342
279. 盆丛	301	312. 肘关节前外侧入路	343
280. 子宫动脉	302	313. 右肘关节后面浅层解剖	344
281. 异常闭孔动脉	303	314. 右肘关节后面深层解剖	345
282. 子宫、卵巢和输卵管	304	315. 肘关节内侧入路	346
283. 腹膜外剖宫产术	305	316. 肘关节后外侧入路	347
284. 子宫下段剖腹产术	307	317. 尺骨鹰嘴骨折切开复位 内固定术	348
285. 子宫畸形的矫正手术	309	318. 右前臂前面浅层解剖	349
286. 输卵管绝育术	310	319. 右前臂前面动脉神经	350
287. 卵巢囊肿挖出术和输卵管 切除术	311	320. 右前臂前面深部结构	351
288. 经腹全子宫切除术	312	321. 桡骨中段前外侧入路	352
289. 盆部及腹股沟部淋巴结	314	322. 右前臂后面浅层解剖	353
290. 撕剥式盆腔淋巴结清扫术	315	323. 右前臂后面深部结构 (外侧面观)	354
291. 腹膜外盆腔淋巴结清 扫术	317	324. 桡骨上段后外侧入路	355
292. 女性盆底内面观	319	325. 尺骨干后方入路	356
293. 女性外阴	320		
294. 女性外阴部血管神经	321		

326. 桡骨上中段后方入路	357
327. 右手掌浅层解剖	358
328. 右手掌浅弓	359
329. 右手掌长屈肌腱鞘	360
330. 右手掌深弓和尺神经 深支	361
331. 手掌弧形入路	362
332. 右手背浅层解剖	363
333. 右手背伸肌腱	364
334. 右手背动脉	365
335. 右腕关节额状切面	366
336. 腕关节背侧入路	367
337. 大腿前面浅层解剖	368
338. 大隐静脉高位结扎术	369
339. 股三角	370
340. 股血管及神经	371
341. 股深动脉和闭孔神经	372
342. 股骨前外侧入路	373
343. 膝关节前内侧入路	374
344. 臀部及大腿后部浅层解剖	375
345. 臀部及大腿后部浅层肌	376
346. 坐骨神经	377
347. 臀部及大腿后部的深层 结构	378
348. 髌关节前侧入路	379
349. 髌关节后侧入路	380
350. 右侧腘窝	381
351. 右腘动脉的分支及膝关节	382
352. 小腿前面浅层解剖	383
353. 右小腿前外侧结构	384
354. 右小腿后面浅层结构	385
355. 右小腿后面深层结构	386
356. 腓骨前外侧入路	387
357. 踝关节后侧入路	388
358. 右足背浅静脉及皮神经	389
359. 右足背肌及腱鞘	390
360. 足背动脉和腓深神经	391
361. 足骨	392
362. 踝、跗部前外侧入路	393

363. 右足底解剖之一	394
364. 右足底解剖之二	395
365. 右足底解剖之三	396
366. 右足底解剖之四	397

断面解剖

CT、核磁共振

367. 顶叶脑脓肿	401
368. 硬膜下血肿	402
369. 脑梗塞	403
370. 硬膜外血肿	404
371. 颞叶脑脓肿	405
372. 高血压脑出血	406
373. 脑垂体瘤	407
374. 小脑蚓部星形细胞瘤	408
375. 第三脑室脑膜瘤	409
376. 第四脑室脉络丛乳头 状瘤	410
377. 位听神经(前庭蜗神经) 瘤	411
378. 鼻咽癌	412
379. 脑干肿瘤	413
380. 右肺中叶肺癌	414
381. 肝癌	415
382. 肾上腺皮质腺瘤	416
383. 肾盂旁囊肿	417
384. 胆囊癌	418
385. 胆总管下端结石	419
386. 胰头癌	420
387. 盆腔神经鞘瘤	421
B超	
388. 二尖瓣狭窄之一	422
389. 二尖瓣狭窄之二	423
390. 二尖瓣脱垂	424
391. 室间隔缺损	425
392. 肥厚型心肌病	426
393. 扩张型心肌病	427
394. 主动脉瓣赘生物	428
395. 左房粘液瘤	429

396. 心包积液	430	401. 胆囊结石	435
397. 房间隔缺损	431	402. 肝癌	436
398. 主动脉窦瘤破裂	432	403. 肾囊肿	437
399. 动脉导管未闭	433	404. 前列腺癌	438
400. 法乐氏四联症	434		

头
颈
部

