

0601



大東文史資料



第六輯

政协沈阳市大东区委员会文史资料工作委员会编

大东文史资料

第六辑

中国人民政治协商会议沈阳市大东区委员会
文史资料工作委员会编

一九九二年·沈阳

责任编辑 魏雅琴

大东文史资料

第六辑

政协沈阳市大东区委员会文史资料工作委员会编

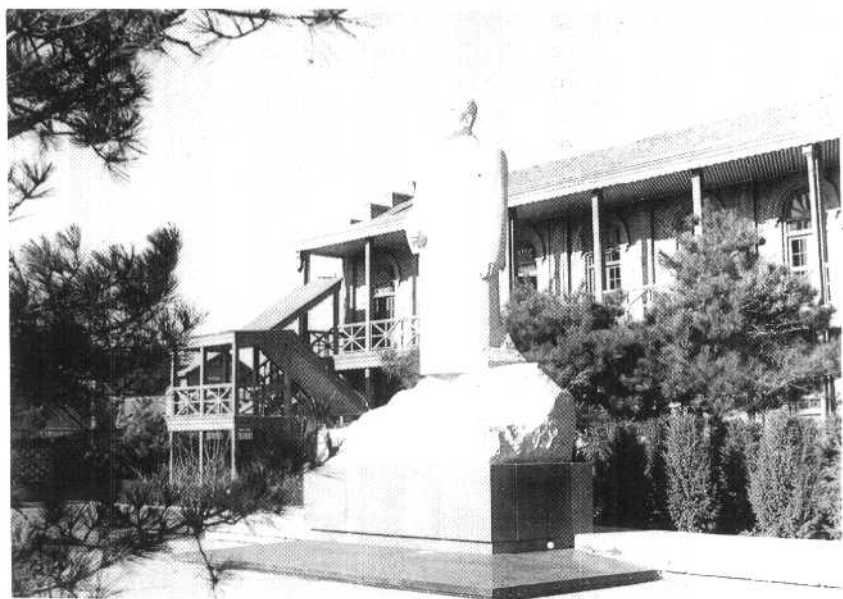
(内部发行)

1992年8月第一版 1992年8月第一次印刷

开本 850×1168毫米 1/32 插页6 印张5

字数 140千字 印数 1—1000册

黎明印刷厂印刷



周恩来少年读书旧址东关模范学校

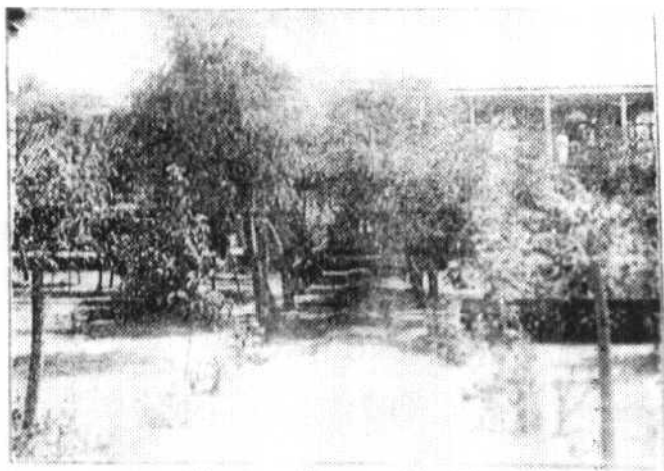
司馬閣老大夫並存



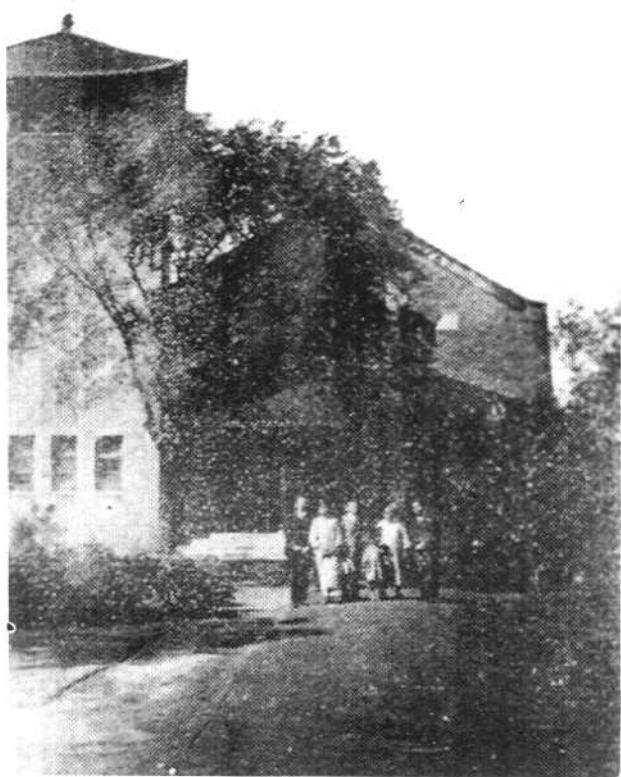
孫子良敬贈

十八年七月
於中甸
遠寄

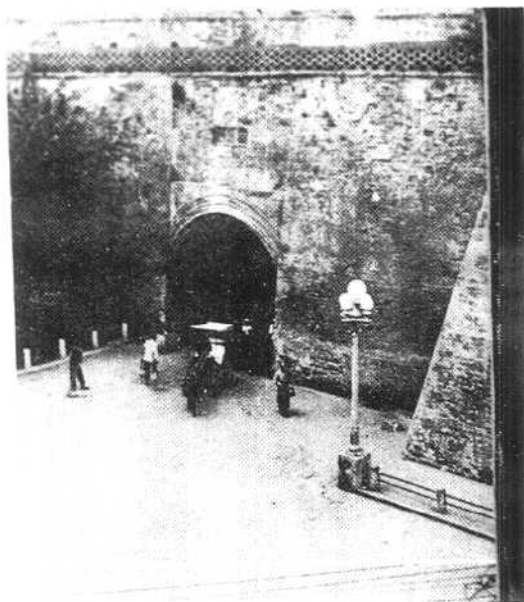
MA XIANGJUN, GENERAL OF MANCHURIA, GEN. OF
CHANG MAO SEN, WITH REPRODUCTION
INSCRIPTION



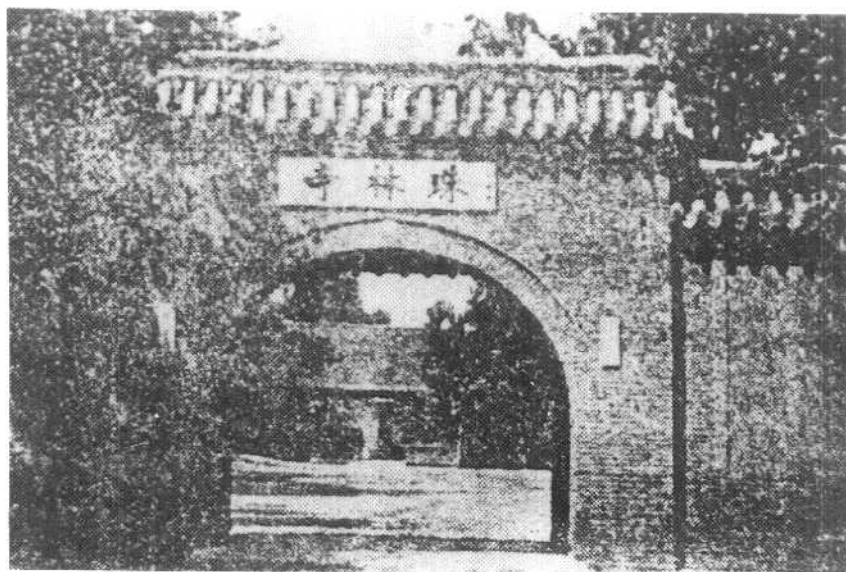
奉天图书馆



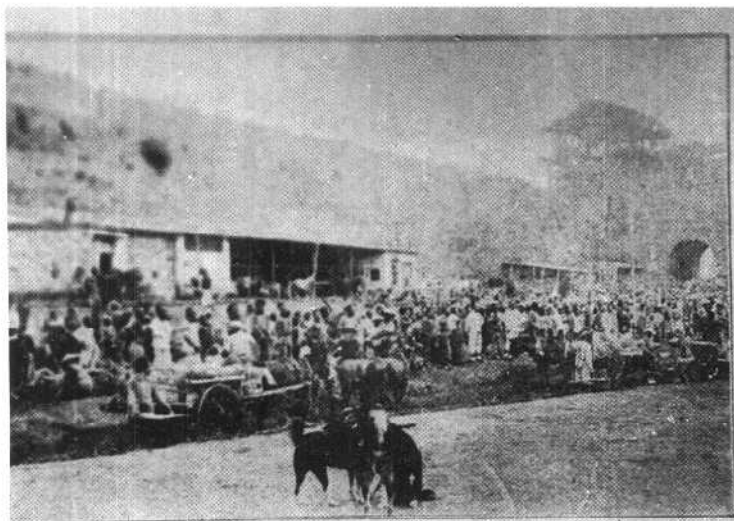
上：奉天图书馆
下：奉天东关基督教会



奉天大东门



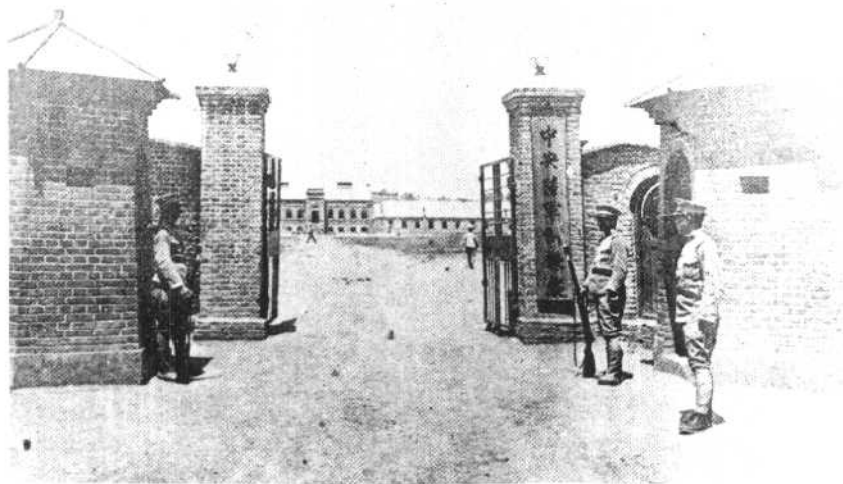
奉天东关珠林寺



奉天城外野榮市場



二十年代东三省兵工厂厂房一角



二十年代陆军训练处

目 录

- 周恩来少年时代在沈轶事……………宋延钰 (1)
- 略谈大东区的概况……………胡 乔 (5)
- 奉天造兵所妇女团小组活动纪实……………马文忠 (16)
- 我区的堂子庙与萨满教的堂子祭……………孙德昌 (20)
- 魏国荣烈士简介……………武英杰 (22)
- 奉天学生声援“五卅”运动纪实……………李 华 (26)
- 旧中国时我区万泉街道的商业……………武果凡 (31)
- 大东区十五个街道情况简介……………乔国祥 (33)
- 沈阳市第一中学今昔……………郭作则 (64)
- 关于我区各街道办事处名称探原……………张怀山 (72)
- 沈阳工人义地与碑文……………何少文 (77)
- 我区聋哑学园的创办人于孝纯……………高德涵 (79)
- 记共产党员在狱中斗争片断……………马文忠 (82)
- 中日十四年战争的回顾与思考……………陈崇桥 耿丽华 (88)
- “九·一八”事变的亲历及取得的
惨痛教训……………郑殿起(101)
- 洮昌街消费合作社……………曲 富(104)
- 沈阳东大营是黄埔军校的最后校
址之一……………高景生 孟繁宗(106)
- 重温“九·一八”事变,勿忘历
史教训……………张作宪 张明智(109)

“九。一八”事变是张学良从新军阀到	
民族英雄的起点·····	高景生 孟繁宗(117)
我区一些掌故琐谈·····	胡 乔(128)
关于日寇发动“九。一八”事变在沈军事	
行动的全貌·····	高景生 孟繁宗(132)
关于参加“抗美援朝”的往事回忆·····	武果凡(138)
沈阳境内诸山·····	何少文(145)
张学良在东北讲武堂时的情况点滴·····	夏敬山(149)
吴俊升二三事·····	孙德沛(151)
关于我区个体经济的发展概况·····	宋希圣(154)
沈阳第五中学发展变化简述·····	郭作则(157)

周恩来少年时代在沈轶事

宋延钰

一九一〇年秋至一九一三年七月，周恩来在奉天东关模范两等小学读书期间，结识了同班好友何天章、何履祯叔侄二人。在他们相处的日子里，每逢寒暑假日，周恩来便同何天章、何履祯叔侄二人到何家度过。何家住在沈阳城南苏家屯区陈相乡魏家楼子。当时，因何履祯父亲早已故去，由祖父何殿甲老先生抚养，所以每次到魏家楼子都住在何殿甲老先生家里。最长的时间在二十天左右，与何天章、何履祯、还有南方同学吕大澈和何天章姑母的孙子金志新共五人，一道向何殿甲老先生学习诗文。他们住在何家正房东屋北炕，而学习在东厢房。何殿甲老先生是一位老读书人，他不考秀才、举人而在家务农，后在村里小学堂教书，是一位具有强烈民族精神和爱国思想的老人。通过接触，何殿甲老人看到周恩来勤奋好学，才华出众，是一位有“非常之才”、“始成非常之业”之人。认为是他执教一生中遇到的最好的学生。从此，周恩来与何殿甲老先生便结成了忘年之交。

魏家楼子村东有一座山，名叫烟龙山。烟龙山西有一条小河名叫沙河，这一带是当年日俄战争的古战场，战后日俄两国都各自建有石碑。战后七、八年，日本在烟龙山修了石碑，俄国在村西后台山建了石碑。至今两国的石碑都还存在。

一九七七年一月二十六日，我们走访了当时还健在的何天

章的弟弟何龙章(当年他七十四岁)，他讲述了当年日俄战争的惨景。他说，在日俄战争后六年，魏家楼子仍留有战争造成的残墙断壁，村外的战壕炮垒遗迹尚存。当时何家就有一位老人带着孩子躲避在菜窖里而被俄国兵用刺刀活活刺死。

一九一一年夏，周恩来(当时十三岁)跟他的好友何天章、何履祯到魏家楼子度暑假，仍住在何殿甲老先生的家里。他们经常读书、写诗到深夜。白天，何殿甲老人时常带领何天章、何履祯和“义孙”周恩来登上烟龙山，讲述当年日俄战争中何家死亡四人，重伤四人及其父何朝云老人被活埋的悲惨遭遇，还讲述了当年日俄两国为吞并东三省而互相争夺的史实，周恩来听老人的讲述非常愤慨，曾讲过，老张家和老王家打仗怎么到老李家来打，这不是欺负人家熊吗！何殿甲老先生在登山后曾写一首《登东山歌》寄希望于周恩来。血的史实更加激起周恩来对日俄侵略者的愤恨，更期望中华民族的觉醒。当时周恩来非常喜欢唱的一首歌即《何日醒》，歌词是：

辽东半岛风云紧，强俄未撤兵。
呜呼东三省，第二波兰错铸成。
克查克队肆蹂躏，户无鸡犬宁。
日本三岛顿起雄心，新仇旧恨并。
舰队联樯进，黄金山外炮声声。
俄败何喜，日胜何欣，吾党何日醒。

一次周恩来看到何殿甲老先生家书房墙上挂着的条幅，抄录的是杜甫一首《春望》诗，上写：“国破山河在，城春草木深。感时花溅泪，恨别鸟惊心……”周恩来当即在何殿甲的书房里拟《春望》改写了一首《村望》诗：

国破山河在，村残草木深。
感时勿落泪，誓叫寇惊心。
烽火连岁月，捷书抵万金。
白头休志短，患余贺更新。

何殿甲老先生看后惊喜万分，赞叹不已，深深感到周恩来是一个有理想有抱负的有志青年。

一九一三年七月，周恩来以优异的成绩结束了在奉天东关模范两等小学的学习生活，考入了天津南开中学进行深造，在临行前，何殿甲老先生得知消息，立即赶到奉天城，让何天章与何履祯把周恩来请到小河沿为其饯行。由于当时无钱资助，只好提笔写点诗文，道道离别之情，并对周恩来提出了殷切的希望，当即写下了《赠周恩来南归诗》五首，《赠周恩来文》一篇，做为临别的纪念。《赠周恩来南归诗》全诗如下：

辽东江北路迢遥，两地结成义气交，
沈水饯别同洒泪，邮传书信莫迟捎。

同校同班又同盟，以文会友话三更，
焦桐(1)入听谁知己，除却周生(2)即吕生(3)。

君欲南旋怅别离，不知后会在何期？
倘能共到凌烟阁(4)，自有言欢聚首时。

读书只在性情坚，莫学浮夸那少年，
今日南归无物赠，略将诗句作金钱。

人生海角与天涯，好似飞鸿印泥沙，
俟尔南归由塞北，漂萍无宝宦(5)为家。

何殿甲老人早年故去，何履祯解放后在河北邮局工作，一九五四年病故。他的妻子何姚氏一九五四年曾去北京找过周总理，带去一个铜墨盒，是周总理送给何履祯的，上刻有“周恩来赠”，还有一张字画，送给了周总理。她到北京后，由于周总理出国访问，总理的工作人员热情接待了她。并在北京住了二十多天。何姚氏晚年住在沙河公社敬老院，一九七四年病故。

注：（1）焦桐：指蔡邕的焦尾琴，琴音甚美。此句比喻为曲子高雅能唱合的人少。所以知音难得。（2）周生：周恩来。（3）吕生：周恩来同学吕大澂。（4）凌烟阁：唐太宗把建国功臣的像画下来放置在凌烟阁上。所以后人把凌烟阁比喻建国功臣。（5）宦：游学的意思。

略谈大东区的概况

胡 乔

我们大东区位于沈阳市东部，地势为市内五个区的最高点。东、南、北与东陵区为邻，西和西南与沈河区相连，西北与于洪区相接壤，面积51.18平方公里。区辖万泉、管城、小东、珠林、长安、津桥、大北、小北、洮昌、辽沈、东塔、东站、二台子、新东、文官等15个街道办事处，319个居民委员会，860个居民组。1987年末有居民159,861户，552,962人，占全市人口10%。人口密度每平方公里1.2万人。全区以汉族为主，共有满、回、朝鲜、蒙古、锡伯等16个民族。

大东区是沈阳市的古老城区，形成于清初，1938年正式建区。由于它位于古城大东门以东，故称大东区。区内有大量文物古迹，现存八王寺、魁星楼、天后宫等庙宇遗址32处。建于1889年的沈阳东关基督教会，是东北地区最大的基督教会。沈阳四塔之一的东塔，经过修葺，面貌一新，开辟为东塔游园。沈阳最早的军事院校——奉天陆军小学堂、东北讲武堂和最早的奉天中学堂、官立卫生院、中医院、气象观测所及沈阳第一处公园——奉天万泉公园（今市动物园）等均在我区。周恩来总理少年时代读书旧址，仍完好保存于沈阳市幼儿师范学校院内，供中外游人瞻仰，1931年震惊中外的“九·一八”事变，就发生在大东区二台子街道内。为不忘日本军国主义侵略罪行，在事变发生地修建起“九·一八纪念馆”，供中外人士参观。

大东区是沈阳市民族工业的发祥地。从1899年起，大东区

区相继出现了纺织、造纸、酿造、制革、印刷、铁工、车辆等手工业作坊和工厂。1906年以后，又兴办了沈阳第一家电灯厂。民国时期，大东地区民族工业，又进一步兴起，陆续建立了奉天兵工厂、大亨铁工厂、惠工公司、纯益缫丝公司、饮和汽水公司、八王寺酿造公司、肇新窑业公司等大中型民族企业。1930年至1940年，大东地区基本上形成了大东、沈海两个工业区，史称大东工业区。新中国成立后，区内已拥有机械制造、冶金、纺织、橡胶、化工、建材、食品等行业的中央及省、市企业300多家，职工20多万人。其中，东北机器制造厂、黎明发动机制造公司、新光动力机械公司、矿山机器厂、中捷友谊厂、建筑机械厂、沈阳陶瓷厂等12个大企业闻名全国，共拥有固定资产35亿元，每年向国家上缴利税2亿多元，具有很强的吸引和辐射能力。

我区是沈阳市东部的交通要冲。全区的公共电汽车线路共有15条，设196个站点。开往抚顺、铁岭及棋盘山水库风景区的客运汽车和开往哈尔滨至大连的长途汽车都由我区通过。沈阳铁路东站、民航东塔机场，也都在区内。全区有16条铁路专用线与沈阳东站相联接，可通往全国各地，交通极为便利。

经 济

1957年以前，大东区所属工业，只有30几家手工业生产合作社。1961年，区街先后办起各类小型工厂200多个，同年上调为市属工厂。1962年至1978年，区街又办起140多个工厂，年产值5,865万元。1978年，按市工业编组规划要求，又将其中80个骨干企业上调为市属工厂，区街工业发展一度受到削弱。中共十一届三中全会以后，特别是近几年来，区街工业又获得了新生，实现了“三个增长，两个突破”。

工业生产增长幅度较大。1984年至1986年，全区综合产值累计完成5.72亿元，平均每年递增43.7%。1987年完成综合产