

象山县地名志



象山县地名志

《象山县地名志》编纂委员会编



〔浙〕新登字1号

象山县地名志

《象山县地名志》编委会

浙江人民出版社出版

(杭州体育场路347号)

浙江新华印刷厂照排
(杭州环城北路天水桥堍)

上海市印刷七厂印刷
上海巨峰装订厂装订

开本 787×1092 1/16 印张 47.75 插页 10 字数 97.7 万 印数 1—3000

1995年6月第1版 1995年6月第1次印刷

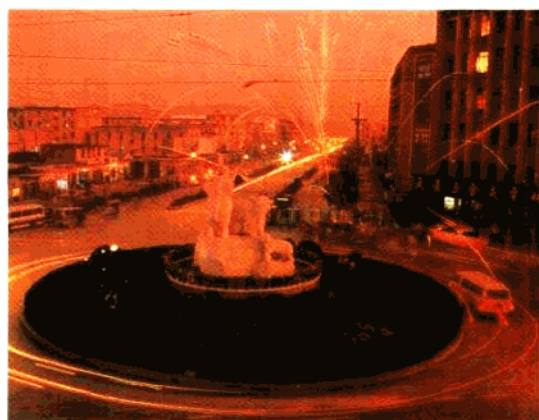
ISBN 7—213—01111—1/K·297 定 价：75.00 元



县城丹城镇



丹城镇建设路



城雕《群象》



彭姥岭隧道通车典礼



港城石浦镇



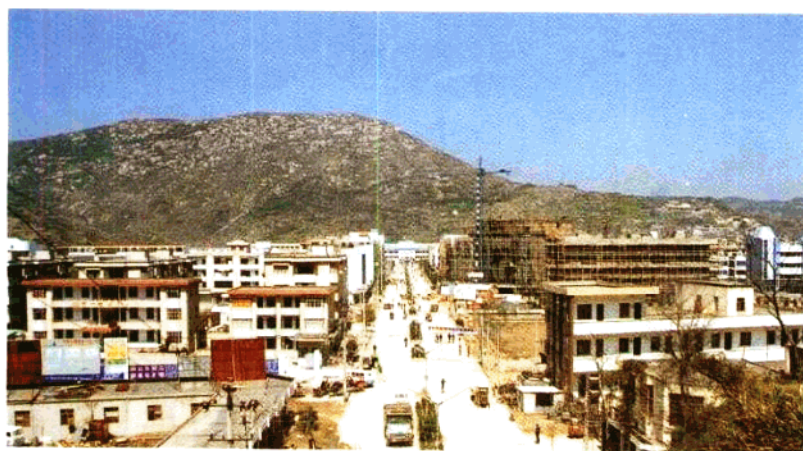
石浦渔港路



石浦港夜景



全国“乡镇之星”爵溪镇



爵溪镇前街



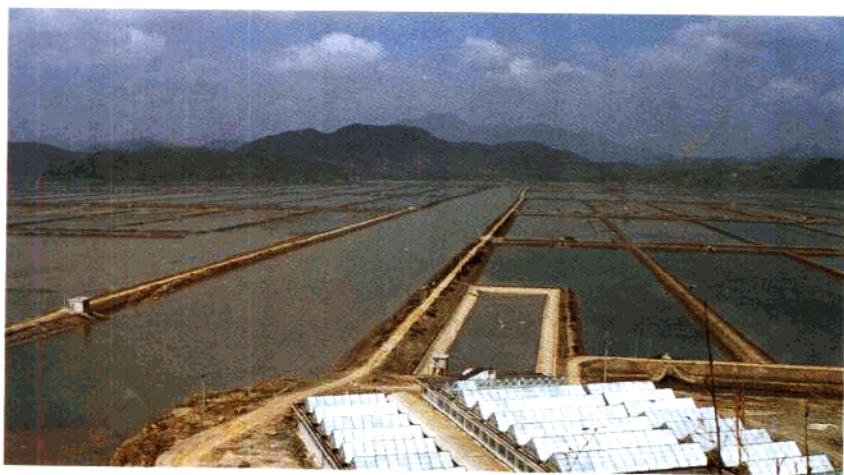
爵溪镇腾蛟路



石浦渔港



白岩山盐场



大目涂对虾养殖场



泗洲头镇灵岩山



定塘镇小灵岩



石浦皇城沙滩



漁山列島立碑儀式



韭山列島

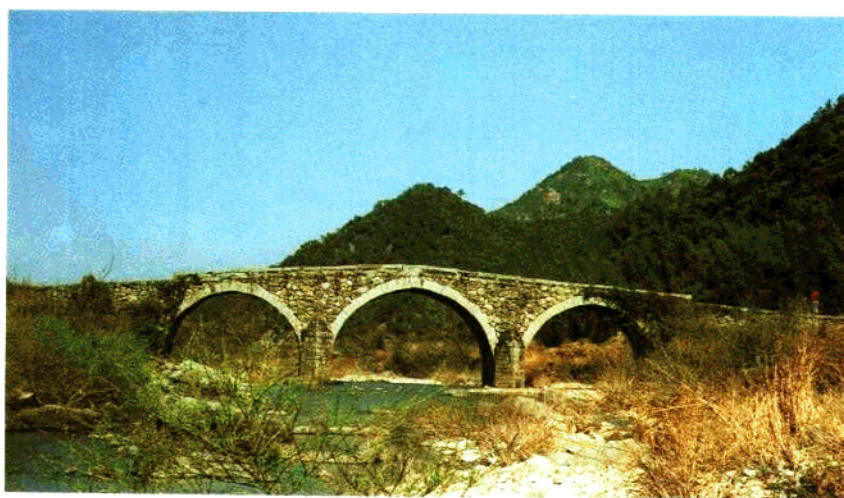


塔山遗址发掘现场





西周镇庆丰桥



西周镇欧阳桥



象山港车客渡西泽渡口



丹城千丈岩电视差转台



象山县春晖幼儿园



象山县第一人民医院

序 一

初到象山工作，读新编《象山县志》，获益匪浅。县人民政府换届后，又逢《象山县地名志》定稿付梓，奉诵之余，不觉豁然开朗：这又是一部极好的县情志书，也是本县近年文化建设的一个丰硕成果。它以地名典籍的形式，向人们多层次地展现了本县地治沿革、自然环境、经济状况和社会面貌。这对于了解象山的过去和现在，规划象山的明天和未来，无疑是重要的信息资料，有着较高的参考价值。

《象山县地名志》的刊行，标志着本县地名工作将由此走上标准化、规范化的轨道。地名的管理和使用，政治性、政策性、科学性都很强，不仅关系到国家领土主权和国际交往，关系到经济建设、国防建设和民族团结，还关系到人民群众的日常生活和工作。因此，全县现行各类地名必须保持相对稳定，各机关、团体、企事业单位及社会各界在使用书写时，均应以标准地名为准，不得随意变更。今后，若需要更名或命名，必须严格按照审批权限，履行法定手续，经批准后方可正式使用。

感谢全体编纂人员六易寒暑，历尽辛苦，合襄其成，为我们提供了这样一部必不可少的工具书。

中共象山县委书记
象山县人民政府县长 郭正伟

1993年4月

序 二

中国东部沿海在第四纪晚更新世曾经发生过一次卷转虫海进 (Ammonia-Transgression), 这次海进到全新世以后而趋于鼎盛。今浙江省境内的主要平原如杭嘉湖平原、宁绍平原以及沿海一带均沦为海域。象山县境在当时无疑是一片岛屿罗列的海洋, 犹如现在的舟山群岛。海退开始以后, 陆域逐渐扩大, 原来崛起于海上的岛屿, 成为互相连接的山地和丘陵, 先民的聚落次第在山麓兴建。起初, 这些沿海地带的聚落, 多半是规模很小的渔村农舍。随着生产的发展, 较大的聚落上升为集镇, 更大的可以建为城区, 象山即是其中之一。据《元和郡县志》卷二十六记载: “神龙元年, 监察御史崔皎奏于宁海县东界海曲中象山东麓彭姥村置县”。彭姥村即是兴建于象山东麓的一个早期聚落, 在公元 8 世纪之初已经发展到足以建立县治, 象山县的建置从此开始。当然, 这仅仅是一个等级不高的海疆小县, 在《元和志》记载中列入“中”等。唐朝划分县的等级, 分赤、畿、望、紧、上、中、下七等, 其中赤、畿两等, 必须是首都、陪都及其附近地区的县份, 与外地无涉, 所以实际上是五等, 而上、中、下三等以户口为准。唐初武德年间, 以五千户以上、二千户以上、一千户以下划分这三个等级。到了开元十八年 (730), 由于各地户口增加, 又改以六千户以上、三千户以上、二千户以下为划分标准。所以象山在建县之初, 全县户数不过四千上下。

此外, 当时的象山县境与今天也完全不能相比, 彭姥村及其以西的象山, 无非是海曲中一个小小半岛。据《元和志》所载: 县治“东至大海二十里, 南至大海三十五里, 东北至大海四十里, 正北至大海一十五里, 唯西南有陆路接台州宁海”。从《元和志》记载的彭姥村各个方向与海的距离, 可以约略计算这个半岛的面积。由此可见, 公元 8 世纪的象山县, 整个县境是一片岛屿纷歧、滩涂泥泞、道路崎岖、环境闭塞的落后海疆。现在象山县境内的最大平原, 如丹城以南的南庄平原、岳井洋以东定塘、晓塘一带的定山平原, 石浦港两岸的金星平原、鹤浦平原以及象山港南岸的西周平原、贤庠平原等, 当时并不存在, 县内陆域的狭隘可以想见。今天, 我们在上列平原中所见的沃野连绵、阡陌纵横、禾稼茁壮、村镇栉比的兴隆景象, 都是前人围垦的遗泽, 是历代劳动人民利用自然、改造自然的丰硕成果。

象山人的祖辈创造了平原、聚落、道路、河渠、桥梁和其他许多人工建筑, 也为所有这些事物留下了地名。现在, 《象山县地名志》把县境内的大量地名加以整理, 探索它们的渊源来历, 查明它们的发展变迁, 然后详尽记录, 编成一部煌煌巨帙。所以《象山县地名志》的刊行, 不仅为象山县各界提供了一部前所未有的地名典籍, 而且通过对许多地名的解释, 同时也表彰了象山前辈人定胜天的业绩。象山县在明

《文渊阁书目》中就有县志的著录，从明初直到民国，包括境内一度另建县治的南田在内，历修县志和其他专志，不论存佚，为数将近三十，而以地名成志尚属首创。所以此志问世，确是象山县地方文化史上的一件大事。

浙江省自从八十年代初期完成了地名普查工作以来，各市、县多致力于地名志的编纂，至今绝大部分市、县的地名志都已出版。从时间上说，《象山县地名志》已属尾间，但从质量上说，却显然后来居上。全志分成十二卷，资料完备，体例严谨，内容既遵循志书规范，又有所创新。卷一“县名综述”，通过对象山县名、历史沿革等的综合叙述，详今明古，勾画了县情及其发展过程。从卷二至卷十一共十卷，分别为政区、山川、海湾、岛礁、围垦、水利、交通、部门、胜迹、历史地名，分类明确，条理清楚。卷首常有“概述”一篇，而其中特别是政区、山川、海湾、岛礁、围垦、水利、交通七卷，其卷首概述，实际上是冠于各该类地名之前的一篇无题小序。如《山川地名》的概述，从地质、地貌、河流、水文等几方面，论证了县境陆域的发展变迁。《海湾地名》和《岛礁地名》的概述，从海陆变迁过程阐明了境内港湾、岛礁及海域的形成与分布。《围垦地名》和《水利地名》的概述，不仅说明了围垦和水利简史，而且介绍了它们的现状和分布。《交通地名》的概述，记叙了全县海陆交通的发展与现状。这几卷的卷首概述，提纲挈领，短小精悍，读者得此各篇，窥一斑而知全豹，收事半功倍之效，确是一种志书体例的创新。卷十一为《历史地名》，分政区、军事等若干类，从地名变迁的历史过程解释地名，也是这部地名志的特色。卷十二为《地名文存》，内容包括文件选辑、地名文论、地名艺文、地名传说等。其中《象山县聚落人口源流、分布规律、命名特点及演变原因考略》一文，论证深入，分析详明，确是一篇地名学研究的优秀论文，具有极高的理论价值和实践意义。不经过地名普查工作和地名志的编纂，是决不可能写出这样的论文的。

总之，《象山县地名志》是一部值得赞赏的地名专志。这部志书的刊行，反映了象山县地名普查工作和地名学研究的卓越成就。它的影响，恐怕不仅仅限于象山一县，对于国内广大的地名工作者和地名学界，也将是一种重要的贡献。

浙江地名学会名誉理事长 陈桥驿

1992年7月于杭州大学

凡 例

一、本志系根据国务院发布的《地名管理条例》以及《浙江省地名管理实施办法》、《宁波市地名管理办法》等有关法规，参照浙江省地名委员会拟发的《地名志编写提纲》组织修纂。其目的在于加强对全县现行标准地名的统一管理，以方便人民群众的日常生活与内外交往，适应建设有中国特色的社会主义事业的需要。

二、本志采用条目体，共收各类地名近五千条，按类分卷，逐条释名。首列“县名综述”一卷，简述县名由来及基本县情，总摄全书。次以“政区地名”、“山川地名”、“海湾地名”、“岛礁地名”、“围垦地名”、“水利地名”、“交通地名”、“部门地名”、“胜迹地名”九卷，分述各类现行标准地名，为全书主体。继设“历史地名”、“地名文存”二卷，是为附录。“地名索引”殿后，以备查检。

三、本志以地名释文为主，一般采用辞书体，适当配以图、表、录，以求图文并茂。各卷分冠“概述”一篇，或综述全貌，或略记演变，或条陈要点，以反映地方特色，体现时代特点，突出改革开放和各项建设的巨大成就。

四、本志资料，政区及自然地理实体以地名普查成果为基础，经实地调查核实、补充校正并吸收近年地名补查与资料更新成果，方予录用。人工建筑及历史地名，则由社会调查与查阅旧志、馆藏档案、宗谱等所得。时间断限，上限一般起自唐代立县前后，下限一般止于1992年年底。数据，原则上以县统计部门公布的数字为准。人口、户数则以公安部门统计年报为据。

五、本志纪年，古代及民国时期沿用历史纪年法，必要时用括号加注公元年份。中华人民共和国成立之日起，一律采用公元纪年。文中所述“解放后”，系指1949年7月8日本县解放以后。古代历朝年份，以汉字数字书写。民国年份，以阿拉伯数字书写。

六、本志所用地图，以1:50000地形图为依据绘制，并经浙江省测绘局检验通过。但行政区划界线，仍不作划界依据。

七、本志所用计量单位，一般使用通行的公制单位。土地、山林等面积，仍以习惯的亩、分记述。两地距离，系指直线径距，亦由1:50000地形图测得。河流、公路、岭道、桥梁等长度，则指实际长度。海拔高程，统一采用黄海高程。

八、本志所录政区地名，一律标以通名。聚落地名，只标其专名，但在释文内分别注明“自然镇”、“自然村”、“片村”、“农点”等字样，以明类属。

九、本志所列地名，均以国家公布的规范汉字书写。其汉语拼音，按《中国地名汉语拼音字母拼写法》拼写。方言地名用词用字，则以国际音标注其读音。

十、本志凡遇歧义者，一般记其一说。难以定一者，则多说并存，以利查稽。

目 录

序 一	郭正伟
序 二	陈桥驿
凡 例	1

卷一 县名综述

县名由来	1	经济总情	3
县境概览	1	社会事业	5
建置沿革	2	人文胜迹	6
自然环境	3		

卷二 政区地名

概 述	7	附：原亭溪乡	137
丹城镇（政区图 城区平面图 文）	11	爵溪镇（政区图 城区平面图 文）	138
附：原南庄乡	49	泗洲头镇（政区图 文）	149
原林海乡	49	附：原灵南乡	159
黄避岙乡（政区图 文）	49	茅洋乡（政区图 文）	159
贤庠镇（政区图 文）	59	东陈乡（政区图 文）	168
附：原珠溪乡	73	附：原旦门乡	179
涂茨镇（政区图 文）	73	新桥镇（政区图 文）	179
附：原东港乡	85	附：原东溪乡	191
大徐镇（政区图 文）	85	定塘镇（政区图 文）	192
附：原雅林溪乡	96	附：原中楼乡	208
下沈乡（政区图 文）	97	原大塘乡	208
西周镇（政区图 城区平面图 文）	104	晓塘乡（政区图 文）	209
附：原莲花乡	125	附：原后岭乡	219
原儒雅洋乡	126	昌国镇（政区图 文）	219
墙头镇（政区图 文）	126	石浦镇（政区图 城区平面图 文）	226

附：原金星乡.....	269	附：原樊岙乡.....	290
原东门乡.....	269	高塘岛乡（政区图文）	290
原檀头山乡.....	270		
鹤浦镇（政区图 城区平面图文）	270		

卷三 山川地名

概 述.....	301	孤 山.....	320
山.....	301	平 原.....	329
山 峰.....	310	溪 河.....	331

卷四 海湾地名

概 述.....	339	涂 滩.....	366
近 海.....	339	沙 滩（石滩）	368
海 湾.....	341	渔 场.....	369
港 湾.....	348	锚 地.....	371
水 道.....	360		

卷五 岛礁地名

概 述.....	373	岛 屿.....	376
列 岛.....	373	群 礁.....	413

卷六 围垦地名

概 述.....	443	海 堤.....	452
海 塘.....	445	硇 闸（硇门）	453

卷七 水利地名

概 述.....	455	防洪堤.....	466
水 库.....	455	节制闸.....	467
排灌站.....	464		