

外国

中等职业学校实用美术类专业教育部规划教材

Brief History of Foreign Arts and Crafts

张夫也 著

全国中等职业学校实用美术类专业教材编写组编
工艺美术简史

高等教育出版社

内容简介

本书为中等职业学校实用美术类专业教育部规划教材。本书以外国由古至今的石、陶瓷、玻璃、竹木、染织、金属、漆、牙玉等工艺美术的发展为主线,全面而系统地论述了它们在产生、发展过程中所形成的各种艺术风格及其特征。

书中的内容,从时间上说跨度相当大,涉及到原始社会至20世纪90年代的各历史时期工艺美术的发展状况及其基本特征;从地域范围来看,除了对欧洲地区所形成的一个相当完整的工艺美术发展过程进行了详细的论述外,本书对古代文明古国——古代埃及、两河流域(美索不达米亚)、印度等地区的工艺美术发展及其艺术风格,进行了全面的介绍。对古代波斯、地中海区域、伊斯兰地区,以及古代日本的工艺美术及其特质,作了详细的探究和阐述。此外,对古代非洲、美洲和大洋洲地区的工艺美术及其艺术特色,也作了较为详尽的分析和介绍。

全书分为二十章,每章第一节为概述,从自然环境、民族、宗教、历史等方面简要的作一论述,使读者在学习工艺美术史之前,掌握必要的文化和历史背景;从第二节开始,按材料的分类或地区的划分,系统地介绍工艺美术的发展情况和艺术风格。

为了便于读者学习和理解,本书精选并配置了340多幅随文插图和80多幅彩色图版,以便读者随时对照阅读。

图书在版编目(CIP)数据

外国工艺美术简史/全国中等职业学校实用美术类专业教材编写组编.—北京:高等教育出版社,2000
ISBN 7-04-008197-0

I.外… II.全… III.工艺美术史—世界—专业学校—教材 IV.J509.1

中国版本图书馆CIP数据核字(2000)第18138号

外国工艺美术简史

全国中等职业学校实用美术类专业教材编写组 编. 张夫也著

出版发行 高等教育出版社

社 址 北京市东城区沙滩后街55号

邮政编码 100009

电 话 010-64054588

传 真 010-64014048

网 址 <http://www.hep.edu.cn>

经 销 新华书店北京发行所

印 刷 高等教育出版社印刷厂

开 本 787×1092 1/16

版 次 2000年7月第1版

印 张 13.75

印 次 2000年7月第1次印刷

字 数 370 000

定 价 26.60元

插 页 16

凡购买高等教育出版社图书,如有缺页、倒页、脱页等质量问题,请在所购图书销售部门联系调换。

版权所有 侵权必究

前 言

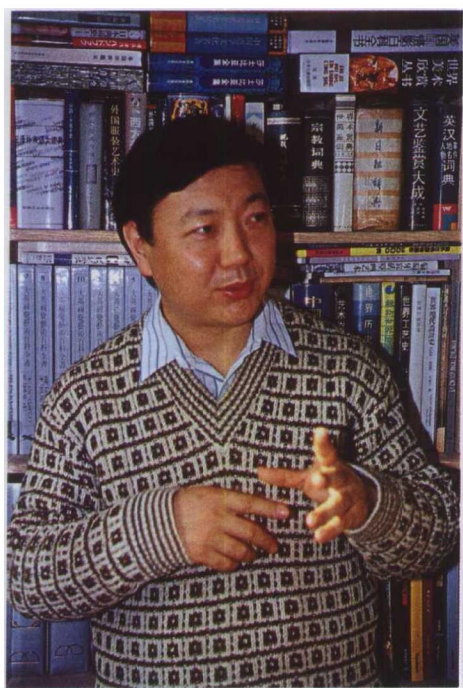
工艺美术发展的历史,不仅是人类追求和创造美的历史,也是人类文明不断发展、演变和进步历程的形象记录。上下百万年,人们创造的、分布在世界各地的难以数计的工艺美术作品,无一不是人类文明高容量的载体。在漫长的工艺美术创作活动中,人类不仅造就了自身的审美观念和创造意识,而且也提高了对各种材料的把握能力和加工技术。周而复始地创造和长期的积淀,导致了工艺文化的形成和工艺美术的诞生,它把我们人类引入了一个精神文化和物质文化高度统一的崭新的境界。

这部《外国工艺美术简史》,试图以简明的文字和典型的作品,为读者展示清新而完整的外国工艺美术发展历程和艺术风格的图景。笔者认为:外国工艺美术史的教学和研究,对美育内容的充实和艺术修养的提高将产生积极作用。在我国最高工艺美术学府——清华大学美术学院(原中央工艺美术学院),外国工艺美术史的教学研究活动已初具规模,成为该校不可或缺的教学内容,并取得了可观的成效。但在全国范围内,特别是中等职业教育工作中,外国工艺美术史的教学活动尚未得到普及,这一现状不能不说是我国艺术教育工作中的一个缺憾。由于外国工艺美术史涉及的内容十分广博,因此,加强这项教学活动将有助于全面提高学生的历史、宗教、民俗、科技、美学等方面的认识水平,提高学生的综合文化素质和艺术修养,为我国的精神文明建设和国民素质的进一步提高作出贡献。

《外国工艺美术简史》不同于一般意义上的西方美术史,它所涉及的范围不包括绘画、雕刻和建筑(即所谓的纯艺术),而以与人类生活密切相关的生活器具、生活环境的设计及其美化相关联的实用艺术作为主要内容。因此,它是以陶瓷、金属、染织、玻璃、木艺、漆艺、玉石、象牙等材料制作的实用而美观的生活用具及其装饰的发展历程和艺术风格展开的。应该说,它比单纯的美术史的内容要宽泛得多,尤其是它涉及到的民俗文化、科学技术等方面的内容更为丰富。因此,本书力图紧紧地把握影响工艺美术发展的诸多自然和社会要素——自然环境、民族特性、宗教信仰、时代变革等要素,来阐述工艺美术风格、样式的演变,注意到各民族、各地区、各时代工艺美术特征的比较,在纵与横的比较过程中,使读者对世界范围内,由原始社会至现代各时期的工艺美术有更为清晰和深入的理解。

张夫也

2000 新千年前夕于京东红庙



作者简介

张夫也,1955年生于青海西宁。1978年3月考入中央工艺美术学院,1982年1月毕业并留校任教。1990年受国家教委派遣赴日本东京艺术大学任客座研究员,1992年回国并任中央工艺美术学院工艺美术学系副主任,1993年起任副教授。1999年获文学博士学位。现任清华大学美术学院副教授、《装饰》杂志主编。

编撰有《日本美术》、《美术鉴赏修养》、《外国工艺美术史》、《外国工艺美术图典》以及与他人合作的《世界工艺》等著述。

目 录

第一章 原始社会工艺美术	1	第二节 陶工艺	62
第一节 概述	1	第三节 金属工艺	69
第二节 旧石器时代工艺美术	1	第八章 古代罗马工艺美术	72
第三节 新石器时代工艺美术	4	第一节 概述	72
第二章 古代埃及工艺美术	11	第二节 金属工艺	73
第一节 概述	11	第三节 玻璃工艺	75
第二节 陶工艺	12	第四节 陶工艺	76
第三节 石工艺	14	第五节 玉石工艺	77
第四节 玻璃工艺	15	第九章 伊斯兰工艺美术	79
第五节 金属工艺	17	第一节 概述	79
第六节 木工艺	19	第二节 陶瓷工艺	80
第三章 古代两河流域工艺美术	22	第三节 金属工艺	82
第一节 概述	22	第四节 染织工艺	85
第二节 陶工艺	23	第五节 玻璃工艺	86
第三节 石工艺	24	第十章 古代日本工艺美术	88
第四节 金属工艺	27	第一节 概述	88
第四章 古代波斯工艺美术	30	第二节 陶瓷工艺	89
第一节 概述	30	第三节 漆工艺	92
第二节 陶工艺	31	第四节 金属工艺	94
第三节 金属工艺	33	第五节 染织工艺	97
第四节 染织工艺	36	第十一章 古代非洲工艺美术	100
第五节 石工艺	37	第一节 概述	100
第五章 古代印度工艺美术	39	第二节 诺克工艺美术	101
第一节 概述	39	第三节 伊费工艺美术	102
第二节 陶工艺	40	第四节 贝宁工艺美术	103
第三节 石工艺	42	第五节 扎伊尔工艺美术	105
第四节 金属工艺	44	第六节 马里工艺美术	107
第六章 古代地中海区域工艺美术	47	第十二章 古代美洲工艺美术	110
第一节 概述	47	第一节 概述	110
第二节 腓尼基工艺美术	48	第二节 陶工艺	111
第三节 塞浦路斯工艺美术	50	第三节 金属工艺	115
第四节 安纳托利亚工艺美术	52	第四节 染织工艺	118
第五节 基克拉迪斯群岛工艺美术	55	第五节 石工艺	120
第六节 克里特岛工艺美术	57	第十三章 古代大洋洲工艺美术	123
第七章 古代希腊工艺美术	62	第一节 概述	123
第一节 概述	62	第二节 三大群岛工艺美术	124

第三节	澳大利亚土著人工艺美术	128	第二节	染织工艺	159
第四节	新西兰毛利人工艺美术	129	第三节	陶瓷工艺	160
第十四章	欧洲中世纪工艺美术	131	第四节	木工艺	162
第一节	概述	131	第五节	其他工艺	164
第二节	陶工艺	131	第十八章	新古典主义时期工艺美术	167
第三节	金属工艺	132	第一节	概述	167
第四节	象牙工艺	135	第二节	陶瓷工艺	168
第五节	木工艺	136	第三节	木工艺	169
第六节	玻璃工艺	138	第四节	染织工艺	171
第七节	染织工艺	139	第五节	金属工艺	172
第十五章	文艺复兴时期工艺美术	141	第六节	玻璃工艺	173
第一节	概述	141	第十九章	近代工艺美术	175
第二节	陶工艺	141	第一节	概述	175
第三节	玻璃工艺	143	第二节	艺术与工艺运动时期的工艺美术	175
第四节	金属工艺	144	第三节	新艺术运动时期的工艺美术	178
第五节	染织工艺	145	第四节	包豪斯时期的工艺美术	181
第六节	木工艺	146	第二十章	现代工艺美术	185
第七节	象牙工艺	148	第一节	概述	185
第十六章	巴洛克时期工艺美术	151	第二节	德国现代工艺	186
第一节	概述	151	第三节	芬兰现代工艺	190
第二节	染织工艺	152	第四节	挪威现代工艺	194
第三节	木工艺	153	第五节	欧美其他国家现代工艺	197
第四节	玻璃工艺	155	第六节	日本现代工艺	202
第五节	陶工艺	157	第七节	韩国现代工艺	208
第十七章	罗可可时期工艺美术	159	主要参考文献		213
第一节	概述	159	后记		214

第一章 原始社会工艺美术

第一节 概 述

大约在三百万年前,人类已出现在地球上,有了人,就开始有了人类社会及其历史。人类出现后直到二十万至三十万年之前尚属于直立猿人阶段。在这漫长的时期中,人类赖以生存的工具还是极其粗糙、略加打制的石器,因此考古学上称之为“早期旧石器时代”。工艺美术就是伴随着人类劳动工具的制作而出现的。

约自二十万至三十万年前开始,人类进入智人阶段。约五万年前的早期智人时期,人类社会已经有了氏族因素,作为生产工具的石器也有了进一步的加工,种类也随之增多,除了原始的石斧之外又有尖状器、刮削器的出现,此期称之为“中期旧石器时代”。

大约在五万年至一万五千年之前的“晚期旧石器时代”,人类进入了母系氏族社会,文化有了较高的发展,生产工具不但出现了切削石刀和小巧多形的雕刻器,而且也有了骨针、骨锥、渔叉和投矛。由于长期劳动与生活的积累,在意识形态方面也产生了明显的巫术^①观念和把某种动、植物或自然现象当作祖宗的“图腾”(Totem)崇拜^②,于是,工艺美术的创作活动也由这一时期开始步入了一个新的阶段。

约一万五千年至一万年之间为“中石器时代”,此时由于细石器的出现,所以也称“细石器时代”。石器愈来愈小,石刀、石斧、箭头等也多装上木制或骨制的把柄,这说明了渔猎经济的发展和器具加工技艺的进步。

至五千年前的“新石器时代”,母系氏族社会发展到了高潮,人类开始了定居生活,这意味着农牧业的出现。陶器的发明和石器的加工磨光,标志着当时生产力的较大发展,也说明了工艺美术在材料和种类上逐渐丰富起来。

在“新石器时代”的晚期,冶铜术出现,因而自五千年至三千年之前这一阶段称之为“金石并用时代”。从此母系社会向父系社会过渡,氏族公社逐渐解体,这预示着阶级社会的即将到来,也标志着石器时代的结束。

第二节 旧石器时代工艺美术

旧石器时代经历了数百万年的漫长岁月,工艺美术从此时起也开始了它的历史,尽管当时绝大部分人们使用的饰品、工具等未能留存下来而无法考证,但从四十至五十万年前的扁桃形粗制

① 准宗教现象之一。起源于早期原始社会。幻想依靠“超自然力”对客体强加影响或控制。

② 原始社会早期的宗教形式之一。约与氏族公社同时发生。“图腾”一词源于印第安语,意为“他的亲族”。被当作图腾加以崇拜的有动物、植物,以及自然物或自然现象,但以动物居多。

石斧和石核石器等来看,已经可以了解人们赋予这些原始工艺美术作品的美感和匠心。

一、石工艺

对原始社会的人类而言,石头无疑是取之最为便利、用之最为长久的材料。在旧石器时代,人们已经能够制作三角形、月牙形的石叶片,有的还以骨制纹样镶嵌,说明以综合材料制作器物已经出现。另外,石制雕刻品、刮削器、石钻、以及投掷尖状器等石工艺作品,已具备一定的比例,并注意形与线的对比关系和左右对称的形式运用,不但具有实用意义,而且已经出现了原始的审美因素。

至旧石器时代中期,石器有了进一步加工,种类亦随之增多,在石工艺作品中表现出更多的美感和装饰意向,从中可见,人类在长期的劳动实践中,不仅逐渐地发达了自己的双手,而且亦发展了自身的智力。人们开始有意识地赋予自己的创造物——饰品和工具等以合理的实用意义和朴实的审美价值。

旧石器时代晚期,在石工艺作品中出现了成组的小型女性石雕像,通常被称为“维纳斯”(Venuses)。这些雕像大都分布在欧洲大西洋海岸及西伯利亚之间,多出现在旧石器时代晚期的前期(约公元前 27000 年—公元前 23000 年前)。这些雕像的双手、足及面部特征经常被省略;某些性别特征,如阴部三角形,有时被表现出来,有时又被省略掉;但臀部、胸及腹部等女性基本造型则被强调出来。

在欧洲各地出土的这些奥瑞纳文化(Aurignacian Culture)期的女裸小雕像,基本上都是用质地

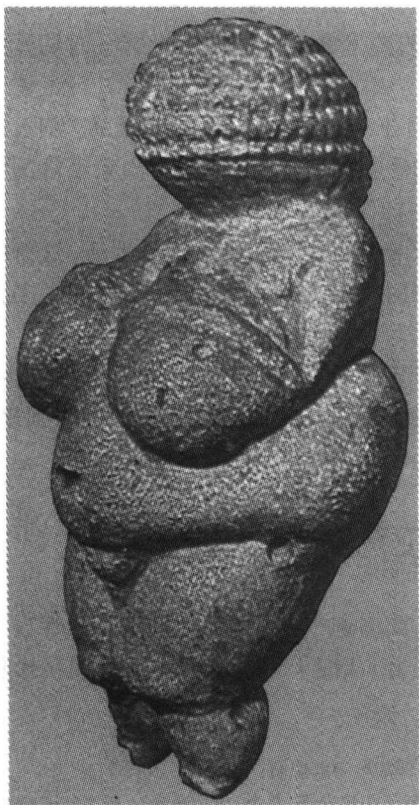


图 1-1 威兰多夫的维纳斯

较软的石灰石和泥灰岩雕成的。高度大多为 5~10 厘米不等,很少有超过 15 厘米者。著名的《威兰多夫的维纳斯》(图 1-1)是从奥地利威兰多夫(Willendorf)出土的,肥大的乳房和突出的骨盆与阴部,把女性的特征夸张得无以复加,这可能与当时祈愿人类的繁衍有一定的关系。尤其是从那微呈弯曲的膝盖部分,可以看出制作者已对人体的结构有了一定的了解和表现能力。至奥瑞纳文化后期,这类女裸小雕像的风格更趋简练,甚至还有一些作了抽象的形体处理,但却并未妨碍性特征的强调(图 1-2),这种类似咒术的意味,始终贯穿着旧石器时代工艺美术。

二、牙骨工艺

动物的牙、骨、角亦为原始人类进行工艺美术创作的最佳材料,这些材料的运用,表明了人类与大自然和动物之间密不可分的依存关系,同时亦反映了人类艰难的狩猎生活状况和征服自然、夺取胜利的乐观情绪。

考古资料表明,在欧洲的广大地区和亚洲的西北地区,早在旧石器时代已有大量的牙骨制品问世。它们有用兽骨制作的楔子、镑子、鱼叉、孔骨针、以及精美的饰物等,也有相当出色的牙雕制品。在德

国的福格赫德(Vogelherd),发现了距今三万多年前的属奥瑞纳文化的牙雕工艺作品。有一件仅长5厘米的《牙雕小马》(图1-3)造型异常简洁,形象无比生动,具有优美的形式感和圆润的形体结构。特别是小马的轮廓,线条富于变化且充满着美感,实为难得的牙雕佳作,令人叹为观止。

原始狩猎民族为了延长投枪的射程和提高命中率而发明的辅助器——投枪器,大都为兽骨制成,其装饰十分精彩。巴黎人类博物馆藏的《有小羚羊雕饰的投枪器》(图1-4)和《有斗狮雕饰的投枪器》都是用驯鹿骨做成的,位于器物一端的小羚羊和斗狮雕刻,形体生动,手法写实,显示了狩猎民族出色的装饰技艺。

骨制指挥棒(图1-5)被考古学家们认为是原始人类举行咒术仪式时所用的器物。它最早出现于奥瑞纳文化期,但直到马格德林文化(Magdalenian Culture)期时才注意到“棒”的装饰。一般是在棒的顶部或末端带有动物头部圆雕,如马、牛、鱼、猫、兔、狐及羚羊等。在棒身常饰以浅浮雕或线刻画,其构图意识、形象表现、动态处理和线刻手法都已较为完善。

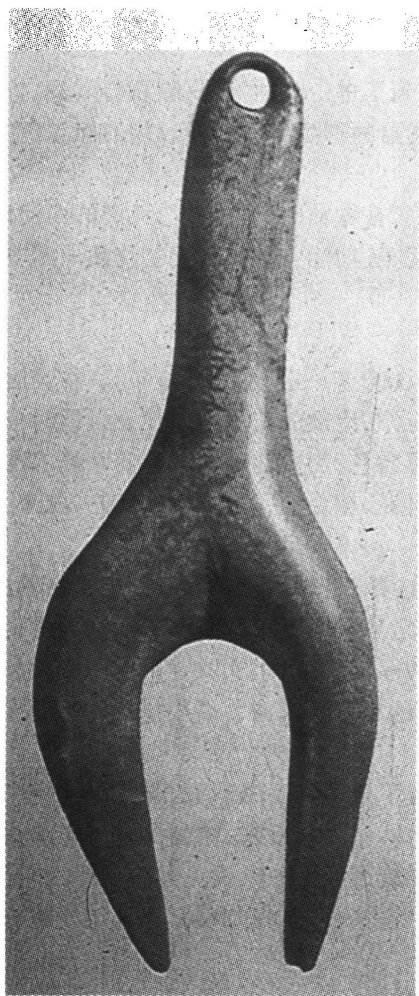


图1-2 维士多尼斯的抽象人像

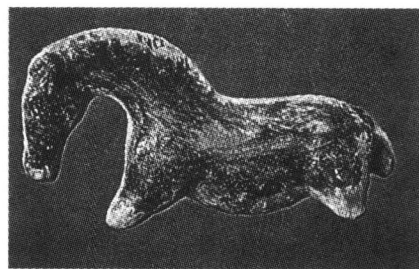


图1-3 牙雕小马

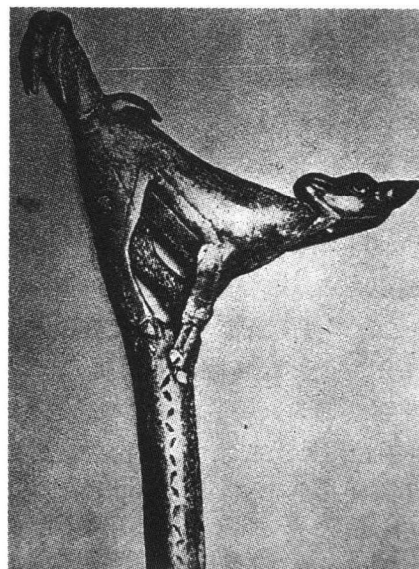


图1-4 有小羚羊雕饰的投枪器

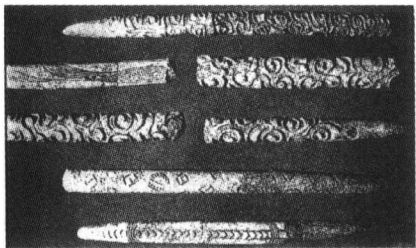


图 1-5 骨制指挥棒

由此可见,当时的人们最为擅长、表现最多的是与他们经常周旋的野兽,这是由他们的生活所决定的。他们的工艺美术创作是他们生产活动不可缺少的一种方式,是出自一种“功利主义”的意识,除了“图腾”崇拜和起着象形文字的交际作用外,又将其当作一种魔法、一种巫术来进行的。

除上述石工艺和牙骨工艺外,旧石器时代还曾出现过许多经过纹饰的竹木工艺和皮革工艺等制品,但都未能保存下来。然而,仅从这些坚固而耐久的材料制作出的工艺美术作品来看,不仅在内容上反映了共同的咒术意味,而且装饰手法也以写实为主,体现了旧石器时代艺术某些相同的特征。

第三节 新石器时代工艺美术

新石器时代的工艺美术在旧石器时代的基础上得到了进一步的发展,除石、牙、骨、竹、木、皮工艺外,又出现了一种崭新的工艺形式——陶工艺。陶器的产生是新石器时代的标志,在人类文明史上具有划时代意义。

陶器的起源在世界范围内分布相当广泛。考古学家在欧洲的广大地区、亚洲的两河流域、印度和日本以及北非的埃及等区域,皆发现有大量造型优美、功能各异的陶工艺作品。本节将重点论述欧亚地区的陶工艺发展概况。

一、欧洲陶工艺

欧洲陶工艺最早出现于新石器时代早期(公元前 6000 年—公元前 4000 年)。在当时的各个文化圈里都出现过陶器的制作。早在公元前 4000 年前,东南欧的新石器时代及铜器时代的部落里,陶工艺即已相当兴盛。陶器的形制及装饰构成颇具特色,为史前欧洲工艺美术高水准的代表作。此期最著名的工艺美术成就主要体现在陶器和赤陶小塑像上,其造型和装饰大胆夸张,强烈奔放。

考古学家在文化遗址的许多墓葬里,发现了不少这类工艺风格的作品,主要是在希腊北部、南斯拉夫、保加利亚、罗马尼亚及匈牙利等地区。在靠近罗马尼亚首都布加勒斯特的古梅尔尼查(Gumelnitsa)和南斯拉夫首都贝尔格莱德附近的温卡(Vinca),其出土文物皆以这个文化领域的地方团体加以命名。在这些妥善保存的泥土及木材小屋的屯垦地区内,以小村落的部落聚集在一起,其中含有丰富的装饰性陶器实物的遗品。

古梅尔尼查彩绘陶器在公元前 5000 年的后期出现了全面发展的态势。早期的传统中以重复的几何图案装饰为其特色,并在陶器上布满了白色“化妆土”^①。后来,陶器的造型也变得更为复杂,而绘制在陶器上的装饰,取代了自由旋转曲线及螺旋形线条的形式。大约在同时期,赤陶的模型产生了更多的形式。不仅包含了人像,同时也有家具,如在保加利亚东北地区欧夫查瑞沃

① 用水将陶土调和成泥浆涂在陶胎上,形成色浆层,从而起到美化和装饰作用,且可避免坯胎大量吸收釉水或烧裂,又能填补坯胎气孔。亦称“陶衣”、“装饰土”或“护胎釉”。

(Ovcharevo) 遗址发现的《组合祭器》(图 1-6), 由许多小人像和家具组成, 造型简括而生动, 装饰古朴而大方, 反映出这一区域人们独特的审美情趣。

南斯拉夫的温卡遗址, 也发现有大量精美的陶器和陶塑, 尤其是小型陶像十分精巧(图 1-7)。其特征是由立体的“面具”脸, 配以显著的杏仁形状的双眼和高大的鼻子构成, 有时其动态设计为坐在椅子或脚凳上, 十分生动活泼。有些塑像的穿着及头发式样充满了装饰意味, 同时可以看到手镯、项链、耳环等佩饰品的表现。在南欧, 尤其是地中海沿岸和克里特岛(Kreta), 陶工艺出现得最早, 出土的公元前 5000 年的陶器, 不仅器形多样, 且内外壁皆经过磨光, 并已有直线、曲线和虚线三角形的装饰。在北欧, 特别是在丹麦境内和瑞典北部的所谓“贝冢文化”, 也出现过敞口的锅形和椭圆形深杯的陶器碎片。同时, 在公元前 4000 年的欧洲大部新石器时代遗址的发掘中皆有原始陶工艺作品的出现。

欧洲的彩绘陶器大约出现在新石器时代中期, 即公元前 3000 年前半期。此时的欧洲已有了比较发达的农业生产, 人类的生活获得了更多的保障, 于是在日用器皿的制作上不仅要求合理使用, 而且尽可能作进一步的装饰和美化。同时, 人们在长期实践的过程中, 积累了陶土滤洗、烧制火候和矿物选择的经验, 尤其是已有一大批人逐步掌握了纹样装饰方法。另外, 欧洲彩陶也和其他文化因素一样, 受到外来文化特别是西亚和北非文化的强烈影响。欧洲新石器时代的彩陶可根据其材质、造型和装饰的发展情况, 分为前、后两个时期。

前期约在公元前 3000 年前半期, 彩陶在欧洲某些地区已逐渐出现。在地中海沿岸的南欧地区, 尤其是意大利南部的马特拉文化期的彩陶器形多样, 以饮食器和炊器为多, 如盆、钵、碗等, 多为敞口小底, 也出现过比较鲜见的鸟形敞口钵。装饰纹样以三角形、交叉线和平行线等几何纹样为主。

此期彩陶胎土一般都经过精选, 并掺有贝壳粉和其他物质, 烧成后质地坚实, 表面较为光洁。彩陶色彩以黑、红、白为主, 黄、紫色也时而可见, 一般皆为双色或三彩。

另外, 前期彩陶在欧洲的各个文化圈内发展并不平衡。如在东阿尔卑斯山和以多瑙河流域为中心的中欧地区, 以及不列颠岛等地, 此期则以刻纹陶、磨光陶和彩绘陶为主, 而彩陶则出现的较少。

后期包括公元前 3000 年后半期至公元前 2000 年前半期。当时的西欧、北欧正值新石器晚期, 而中欧、东欧和南欧已开始进入青铜时代早期。这是欧洲原始彩陶的兴盛时期, 各文化圈彩

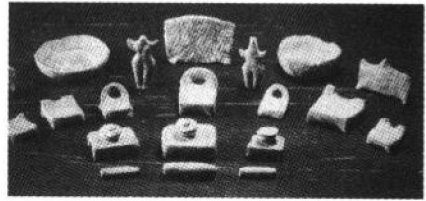


图 1-6 组合祭器



图 1-7 温卡陶像

陶的器形和纹样特色亦愈加明显。

这一时期东欧彩陶工艺较为先进。器形以小口大腹形态的壶为主,三足式的鼎、鬲和高加索式的双耳瓶亦较流行。纹样则以直线纹和曲线纹的组合为主,比较少见的螺旋纹装饰尤为精彩。陶壁多为淡褐色,纹样色彩主要是红、黑、白三种。东欧彩陶的这些特点最为明显地反映在流行于乌克兰、罗马尼亚北部和莫尔达维亚(Moldavia)的所谓“特里波里(Tripole)型”^①彩陶上。

在中欧地区,此期彩陶的地方特色比较鲜明。如在卡尼亚,习惯于在陶器外壁上施加一层“陶衣”化妆土后,再用红色勾勒纹样,效果强烈而生动。又如继承了塞苏克文化的特姆尼文化期彩陶,多是在黄色或褐色的陶壁上用白色或红色勾勒各种纹样,效果和諧而趣味盎然。在德国和波希米亚(Bohemia)等地区彩陶则带有新石器后期彩陶的一些共同特征。

欧洲南部,尤其是地中海沿岸的希腊和意大利南部,由于海上交通的便利,接触西亚文化较早,故而制陶技术和装饰水平在欧洲大陆最为出色。在出土的陶工艺作品中,器形以瓮、罐、壶、杯、盆、钵等最为常见,装饰纹样则多为各种形式的几何纹,其中亦不乏动、植物纹和较为自由的线条组合装饰。现藏雅典国立考古博物馆的球形陶罐(图1-8)和双耳陶罐(图1-9)体现了希腊新石器时代彩陶装饰的较高水准。前者以自由组合线条铺满整个朱红色的壁面;后者则以暗褐色和红色的平行线相穿插,中间施以涡卷纹,新颖别致,生动大方。

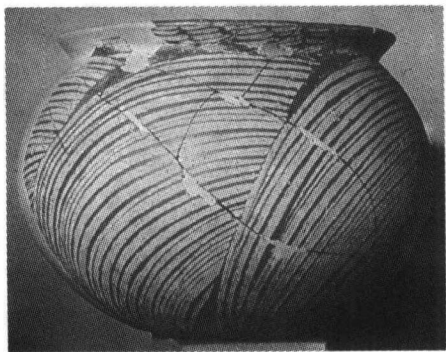


图 1-8 球形陶罐



图 1-9 双耳陶罐

新石器时代后期和青铜时代早期,在欧洲某些地区彩陶工艺出现了盛极而衰的状况。这一方面是由于陶轮的广泛使用,导致人们注重造型的规整和制作工艺的精伦,以至出现了色黑而壁薄且亮的“蛋壳陶”。同时也随着青铜等其他工艺美术种类的广泛兴起,不少制陶的能工巧匠另从他业。至公元前 2500 年至公元前 1700 年间,正当欧洲大陆彩陶工艺接近尾声之时,在地中海的克里特岛又出现了一个较长的彩陶工艺繁盛期。

二、亚洲陶工艺

新石器时代亚洲的陶工艺品种繁多,制作精良,风格独特,在世界工艺美术史中占有重要地位。由于亚洲区域广大,民族众多,在陶器制作上亦表现出不尽相同的造型特征和装饰风格。

(一) 东亚

这里指的东亚是除中国以外的日本列岛和朝鲜半岛地区。

^① 因 19 世纪末在乌克兰基辅附近特里波里村遗址发现的欧洲东部地区青铜时代文化而得名。

1. 日本

日本最早的陶工艺出现在约公元前 8000 年左右的“绳纹文化”时代早期,此期的陶器底部呈尖形或圆形,器壁上用篦尖刻画出精美的纹样,或用绳子缠在器壁上后滚动器物,或用贝壳押印成奇特的装饰纹样,由此可见,这种纹饰实际上是修整器物形制时留下的痕迹。这类纹饰被称为“押型纹”、“捻绳纹”、“贝壳纹”等。显然,这些纹饰效果并非人们有意识做出,它是制陶过程中自然形成的。但此后的陶器装饰纹样便是有意识行为的结果了。考古学家发现,许多陶器是用专门的施纹器具精心加工的,比如以竹管等做成专用工具进行装饰。在绳纹式文化前期,陶器的口缘部分呈波形等各种富于变化的形态,至中期,这种刻意追求装饰意味的倾向达到高潮,刻意用粘土做成“绳子”隆起的纹样,器皿体积亦随之增大,器壁加厚,口缘的波形纹亦变得像大型的把手一样,充满力度和量感(图 1-10)。

另外,绳纹式陶工艺作品中的陶偶(图 1-11)也是极具特色而耐人寻味的。这些作品大都出现在绳纹文化中期,造型夸张而精炼,生动大方,充满着浓郁的原始气息和无穷的艺术魅力。这些带有神秘主义色彩的陶偶,似乎蕴含着古人的许多祈愿和信仰,隐藏着今人不解之谜。



图 1-10 绳纹式陶器



图 1-11 绳纹式陶偶

至绳纹文化后期,陶器转向了平面的表现,其特征为施纹方法以磨消手法为主,即将器壁上绳纹的一部分磨消而形成纹样饰带。从器形来看,此时的陶器开始趋于小型化,陶瓶、香炉等器形增多,并逐渐发展为明丽而充满韵律感的装饰效果。当绳纹式陶器进入晚期时,这种特征达到了极至。同时,这时已出现了在陶器上涂有红色涂料的装饰手法,且能看出精制品与粗制品的区别。总之,此时的日本陶工艺已较为发达,能够制作出相当完美的陶工艺作品了。

2. 朝鲜半岛

就目前所知,朝鲜半岛最早的篦纹土陶出土于汉城江南区的岩寺洞新石器时代遗址。其年

代约为公元前 3000 年左右。此后这类陶器不断由中西部向南推移,至新石器时代中期,篦纹陶文化遍及朝鲜半岛。

篦纹陶器在朝鲜半岛分布很广泛,但大部分遗址集中在沿海地区和江河流域。根据遗址分布密度,大致可分为中西部地区、东北地区、南海岸地区等三个地域群。不同地域的篦纹土陶,在造型和纹样上皆有明显的差异,尤其是东北地区与中西部地区及南海岸的差异更大。

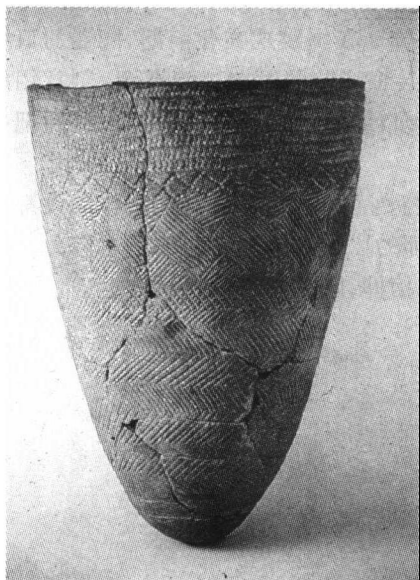


图 1-12 篦纹尖底陶钵

中西部出土的篦纹土陶(图 1-12),多为尖底或圆底器。在器物口缘、腹部及底部分别装饰不同的篦纹,一般在口缘以三至六条斜线或斜点线连续成装饰带,腹部是鱼骨状的线纹,底部是以底为中心向四周放射的直线。但到了末期开始出现平底陶器,纹样亦变为波状点画线和重复的弧线。这一区域的篦纹土陶多为不含石粒的砂质土,偶有加入石棉和滑石的以加强硬度的作品。

南海岸地区的篦纹土陶口径较大,刻线较深,而底部则与中西部地域的土陶一样,亦为圆底或尖底,胎土也有砂质土的制品,但多为粘土质,故器壁较厚,造型饱满。

东北地域的篦纹土陶多为平底深钵形式的造型。其早期纹样几乎都是点线纹,至后期亦仅在口缘装饰纹样,主要有雷纹、螺旋纹等。这一地域的土陶大都为粘土质。

此外,在朝鲜半岛西南海域的岛屿上亦出土有新石器时代晚期的篦纹土陶,其造型和装饰的特征及材质基本与上述区域相同。

然而,朝鲜半岛东北地区出土的篦纹土陶无论在造型上还是在纹饰上皆与中西部和南海岸的不同。其中图们江流域的篦纹土陶具有独特的文化内涵,其雷纹的装饰和平底造型,似乎更多地接受了中国大陆彩陶文化的影响。

(二) 西亚

新石器时代,西亚的陶工艺十分兴盛,且分布甚广。在美索不达米亚(Mesopotamial)^①及其周边的诸区域,皆有丰富的陶器出土,它们不仅代表了新石器时代亚洲陶工艺的另一种风格,而且也为世界文化史和艺术发展史写下了辉煌的篇章。

当欧洲大多数地区尚处于旧石器末期之时,西亚的一角即已启露了农耕文化的曙光,同时也出现了刻纹陶器和彩绘陶器。西亚陶工艺的类型繁多,且不乏精品。我们只能就其具有代表性的类型作重点论述。

在史前美索不达米亚(两河流域)的陶工艺作品中,最引人注目的当为彩纹土陶(图 1-13)。这一地区最早的彩陶出土于今伊拉克东北部的耶莫。考古学家于 1948 年在这里发掘出新石器时代遗址,其中有大量的彩陶,经放射性同位素探测为公元前 7000 年至公元前 6000 年时期的作品。除日用器皿外,尚有塑造后晒干的或稍经烧制的地母神像,反映了当时处于母权制的社会状况。另外还有造型各异、生动活泼的泥塑动物和儿童玩具。但这些作品被认为是原始

^① 希腊语“两条河之间的地方”的音译,指今伊拉克境内幼发拉底河和底格里斯河流域,汉译简称“两河流域”。

土陶^①。

一般认为，真正意义上的耶莫陶器出现在公元前6100年之后。耶莫陶器一开始即为彩纹陶，它并非起源于当地，而是由邻近的、比它更早出现陶器的伊朗地区引进的。耶莫彩纹陶器是手工制作的，泥坯中掺有杂草，通常施挂淡茶色的化妆土，并以红色的化妆土描绘五线谱音符似的斜线纹饰。这些早期的陶工艺作品，皆因产地不同而形成迥异的风格特征。

公元前5800年左右，耶莫彩纹陶被哈森纳文化(约公元前6000年—公元前5300年)的陶器所取代。哈森纳文化遗址位于亚述城西北，是考古学家于20世纪60年代发掘出来的。在这里出土有地母神一类的陶塑像、彩纹陶器和人面纹陶瓶等作品。

哈森纳文化的陶工艺作品按其风格特征又可分为古拙哈森纳期、标准哈森纳期和萨马拉(Samarra)期三个时期。

继哈森纳文化之后，在幼发拉底河支流卡布尔上游又出现了哈拉夫文化(Halaf Culture, 约公元前4400年)。哈拉夫期的土陶多在南美索不达米亚发现，以精美的彩纹陶居多，在两河流域彩陶中格外突出，标志着多色彩纹土陶的开端。其纹样有致密的几何纹、图案化的牛头纹及鸟、山羊、驴马等变形动物纹样。器形丰满、装饰华美，代表了新石器时代陶工艺的较高水平。现藏巴格达伊拉克博物馆的《彩绘陶盘》(图1-14)便是一件极富魅力的佳作。几何纹和植物纹充满了整个盘面，色调富于变化又十分和谐，除去通常的深褐色和土红色外，白色的介入为整个装饰增添了活跃的气氛和节奏感，中间的花纹和周围的几何纹形成美妙的对比关系。不仅完全适合了圆形空间，而且在统一中有变化，可谓达到了完美的境界。

除上述地区外，南亚、北非及美洲等地皆有各具风格的新石器时代的陶工艺作品出现，我们将在以后的章节中作专门的论述。

综上所述，可以看出原始社会的工艺美术无论是旧石器时期的石工艺、牙骨工艺作品，还是新石器时期的陶工艺，都是原始人类为了生存的需求和逐渐形成的审美意识的产物。在这些古老的艺术作品身上，体现了工艺美术的一个最基本的特征，即实用性与审美性的统一。同时，原始社会的工艺美术也像历史自身的发展一样，经过了极其漫长而迟缓的发展过程。只是到了原始社会基本解体而逐步进入阶级社会的时候，工艺美术才随着历史进程的加快，呈现出繁荣发展的曙光。

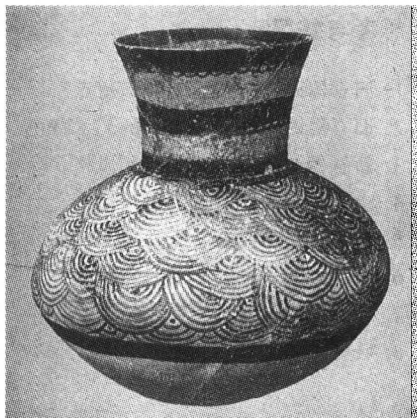


图1-13 哈拉夫式彩纹陶壶

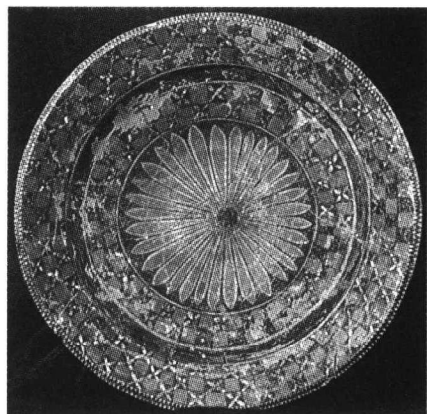


图1-14 彩绘陶盘

^① 一种低级的粗陶器。渗水，无釉。用含铁量较高的粘土作原料，成型后在较低的温度下烧成。

第二章 古代埃及工艺美术

第一节 概 述

埃及位于非洲东北部,是最早步入人类文明的古国之一。在一万至二万年前,古代埃及人已生活在尼罗河两岸的高地上,过着采集、狩猎的氏族部落生活。大约在公元前 5000 年左右,他们向尼罗河谷地移居,向定居农业过渡。

在氏族社会解体的过程中,尼罗河流域曾先后出现过四十多个城邦,之后又逐渐形成上、下埃及两个奴隶制王国,因而埃及在历史上曾有“双国”之称。约在公元前 3000 年左右,上埃及国王美尼斯(Menese)征服了地处尼罗河三角洲的下埃及,建立了埃及历史上的第一王朝,这也标志着人类历史上最早的统一的王朝国家的诞生。

从社会性质来看,古埃及的第一、第二王朝(约公元前 3000 年—公元前 2686 年)仍为氏族至奴隶制的过渡阶段,史称“早期王国时期”。

自第三至第六王朝,奴隶制生产关系进一步在埃及确立,史学界将这一阶段划分为“古王国时期”(公元前 2686 年—公元前 2181 年)。此时的埃及已成为强大的中央集权的奴隶制国家,社会经济和文化艺术亦呈繁荣发展的局面。

第七至第十王朝,埃及长期处于分裂割据状态,统一王国瓦解。史学界称这一时期为“第一中间期”(公元前 2181 年—公元前 2005 年)。

公元前 21 世纪晚期,底比斯(Thebes)的一个统治者门图荷太普一世(Mentuhotep I)建立了第十一王朝,恢复了埃及的统一,开始了“中王国时期”(约公元前 2133 年—公元前 1786 年,包括第十一、第十二王朝统治在内)的历史。这一时期“法老”(pharaoh,即国王)为加强中央集权,同地方贵族展开了长期斗争,并进一步把王权加以神化。从第十二王朝开始,加紧了对外侵略和扩张,使奴隶制经济得到了发展。此后的第十三王朝至第十七王朝,埃及一直陷于混乱与被异族侵占的局面,史称“第二中间期”(约公元前 1786 年—公元前 1567 年)。

公元前十六世纪初,阿赫摩斯一世(约公元前 1570 年—公元前 1546 年)建立了第十八王朝(约公元前 1567 年—公元前 1320 年)。自此至第二十王朝的这一阶段被称为“新王国时期”(约公元前 1567 年—公元前 1085 年)。这是古代埃及在军事、政治、经济和文化等各个方面最强盛的一个时期,因而历史上也称“帝国”时期。

古埃及的“后期王国时期”(约公元前 1085 年—公元前 525 年)包括第二十一王朝至第二十六王朝的统治。期间前五个王朝是由僧侣贵族利比亚人(Libyans)和努比亚人建立的,始终未能统一。其中,亚述人(Assyrians)曾入侵统治埃及达二十年之久。后来,三角洲塞伊斯城的统治者领导埃及驱逐了亚述人,建立了第二十六王朝,重新统一了埃及。

公元前 525 年,埃及被波斯帝国征服,沦为波斯的一个行省,丧失了独立,古代埃及的历史便以此为标志宣告结束。

第二节 陶 工 艺

埃及陶工艺产生于王朝前的新石器文化时期。此时的陶器多为黑胎粗陶,从造型上看,多模仿草篮和植物形态。此外,尚有各种薄胎细陶问世,其中尤以一种被称做“黑顶陶器”的制品最具代表性。所谓黑顶陶器,就是在整个土红色的器物上部或顶部施以黑色的釉泥,形成黑红两色对比效果的陶制品。这类陶器的造型异常单纯,器形外部线条十分自然流畅。现藏开罗埃及艺术博物馆的一批黑顶陶器(图 2-1),约制作于公元前 4000 年左右,其造型与装饰皆相当简洁大方,具有古朴典雅之风韵,代表了埃及早期陶工艺的面貌。

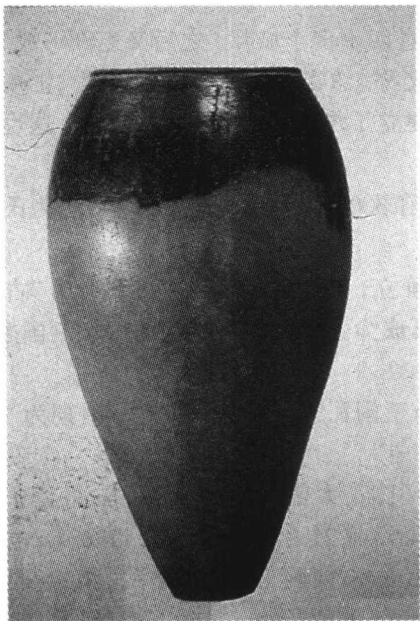


图 2-1 黑顶陶器



图 2-2 鳄鱼纹彩陶钵

之后,埃及的陶工艺多以泥灰作为主要原料,并开始出现利用陶轮制作的陶器。前一阶段具有特色的黑顶陶逐渐衰落,代之而起的是彩绘陶器的出现。这时陶器的形式在很大程度上受西亚风格的影响,纹样结构已形成一定的格式。我们从著名的《鳄鱼纹彩陶钵》(图 2-2)便可看出这一特征。这种装饰手法在埃及的陶工艺中十分鲜见,在土红色的器壁上用白土绘以图案化的动物纹饰、口缘部分是交叉的白色线条组成的装饰带,在中间的鳄鱼与河马,表现手法亦相当精炼。

除上述类型的陶器外,这一时期埃及还生产了相当数量的用深褐色绘饰的陶工艺作品,其造型饱满而丰厚,纹饰生动活泼,充满了乐观的生活情趣。《彩绘鸵鸟纹陶罐》(图 2-3)便是其中一例。显然,这件作品是借助于陶轮拉坯成型的,造型挺拔有力,外形线条优美,器壁上绘饰着像梳子一样的图案可能是船,两个相同的突出部分大约是船舱,下方用极为简练的笔触描绘出鸵鸟群,格外生动。

到了初期王国时期,埃及陶工艺器型更加单纯,其装饰亦开始退化,以至逐渐消失,但制品的质量比较稳定。这种变化无疑是当时着眼于大量生产所致。

古王国时期和第一中间期阶段,埃及陶工艺的种类和装饰形式较为单一。此时曾出现过一种脱胎于石制容器或金属容器,而形成的洗练而优雅的造型风格,陶器的表面被研磨得更为光洁,说明这一时期的制陶技术已较为先进。另外,从