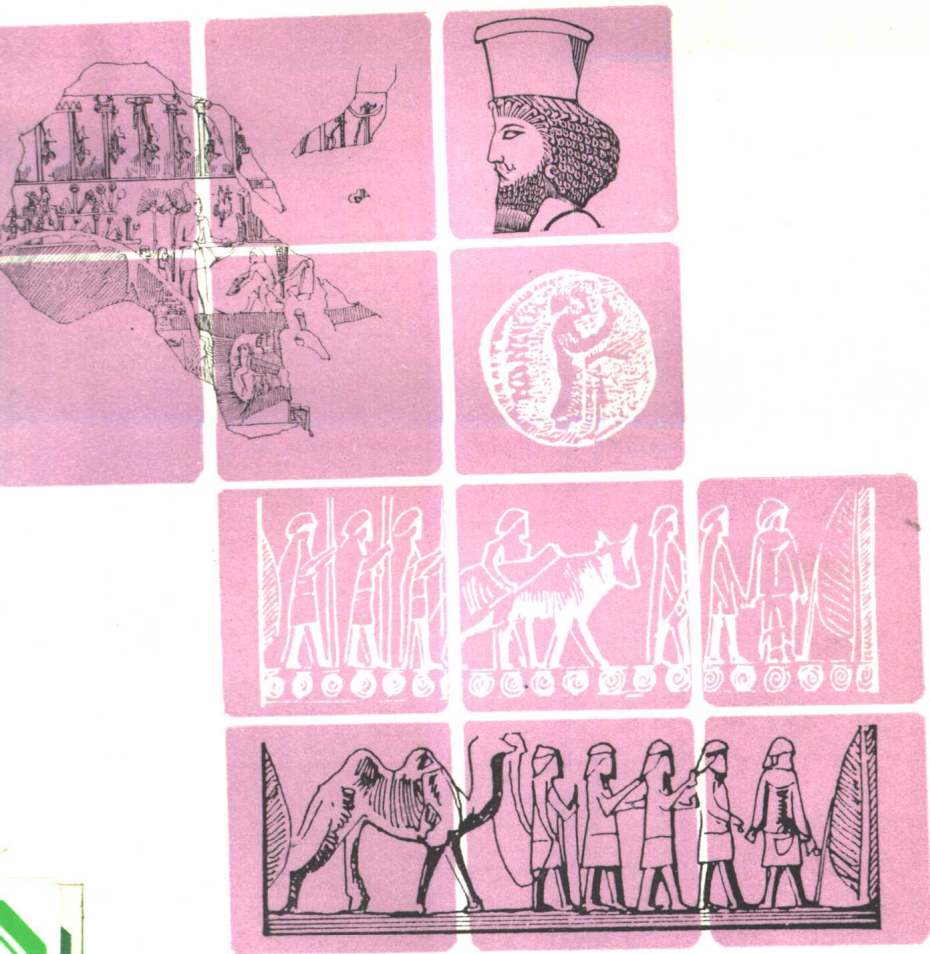


外国历史小丛书



订本

# 世界著名 古国王朝

WAIGUO LISHI XIAOCONGSHU

外国历史小丛书

# 世界著名古国王朝

(一)

合订本

商务印书馆

1990年·北京

责任编辑: 任寅虎

封面设计: 姜 樾

版面设计: 毛尧泉

外国历史小丛书

SHIJIE ZHUMING GUGUO WANG CHAO

世界著名古国王朝

(一)

合订本

---

商务印书馆出版

(北京王府井大街36号)

新华书店总店北京发行所发行

三河县艺苑印刷厂印装

ISBN 7-100-00461-6/K·65

---

1990年9月第1版

开本 787×1092 1/32

1990年9月北京第1次印刷

字数 244千

印数 0—2,500册

印张 12 1/4

定价: 3.60元

## 编者的话

外国历史小丛书是一套专为普及外国史知识而出版的通俗读物。其选题广泛，内容丰富，力求反映出外国历史的主要方面和基本面貌，主要包括：古国王朝、历史事件、历史人物以及政治、经济、科技、文化、艺术等专题史话。在编写上力求史实准确，通俗生动，篇幅短小，图文并茂，雅俗共赏。

为满足广大读者需要，从1984年起，我们将已出版的小丛书略作修改，按内容分类，编为合订本，陆续出版。

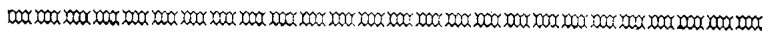
本书收录了9本介绍世界著名古国的小丛书，包括《古代埃及》、《巴比伦王国》、《亚述帝国》、《波斯帝国》、《古代希腊》、《斯巴达》、《古代罗马》、《古代印度》和《贵霜帝国》。读了这本书，对中国之外的世界文明古国就有了一个基本的了解。

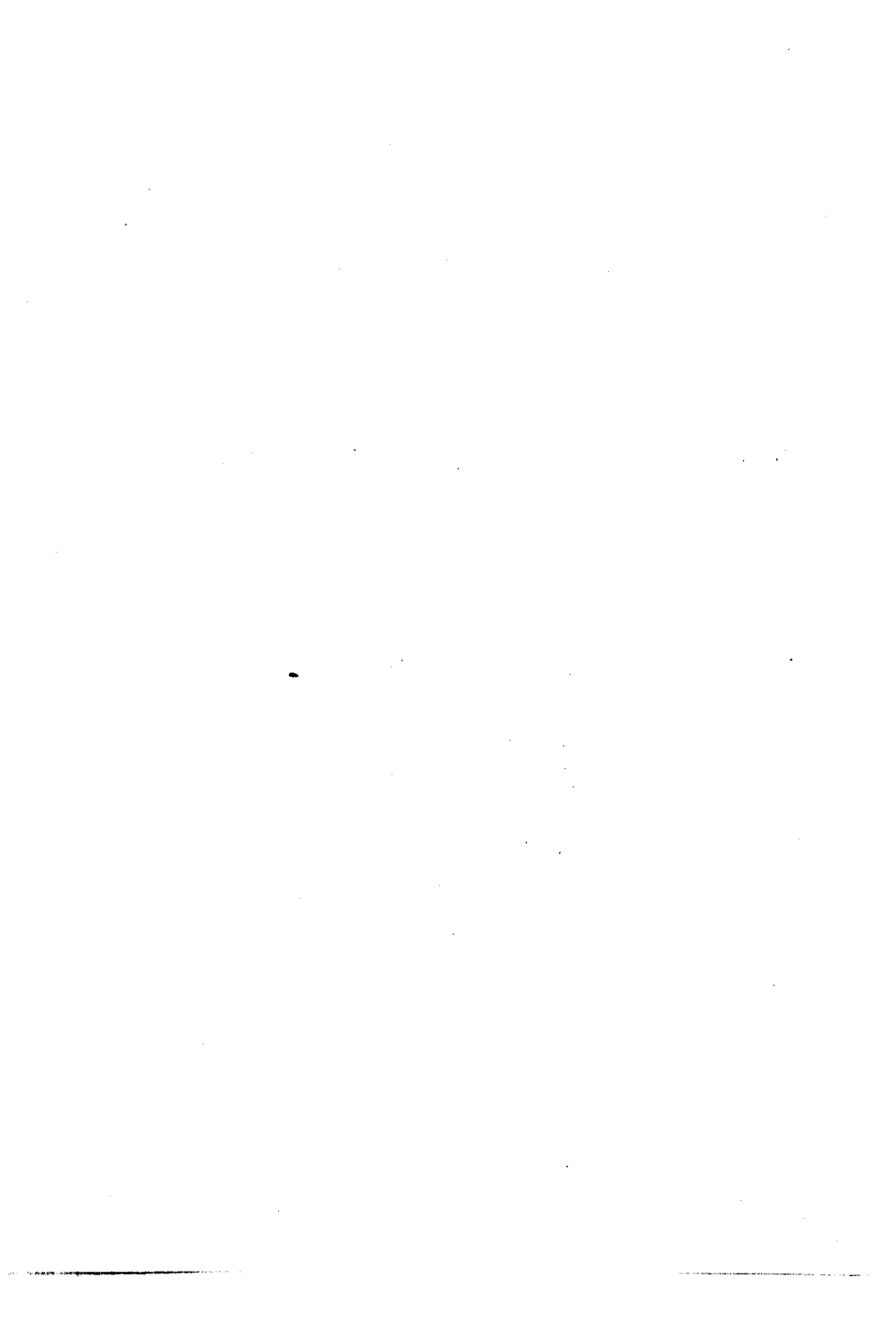
## 目 录

- 古代埃及·····周庆基 ( 1 )
- 巴比伦王国·····朱龙华 ( 33 )
- 亚述帝国·····戴可来 楚 汉 ( 65 )
- 波斯帝国·····卢 苇 (111)
- 古代希腊·····吴 默 (153)
- 斯巴达·····刘家 和 (215)
- 古代罗马·····于贵信 (251)
- 古代印度·····崔连仲 (311)
- 贵霜帝国·····王素色 (351)

# 古代埃及

周庆基





## 一 古代埃及统一国家的形成

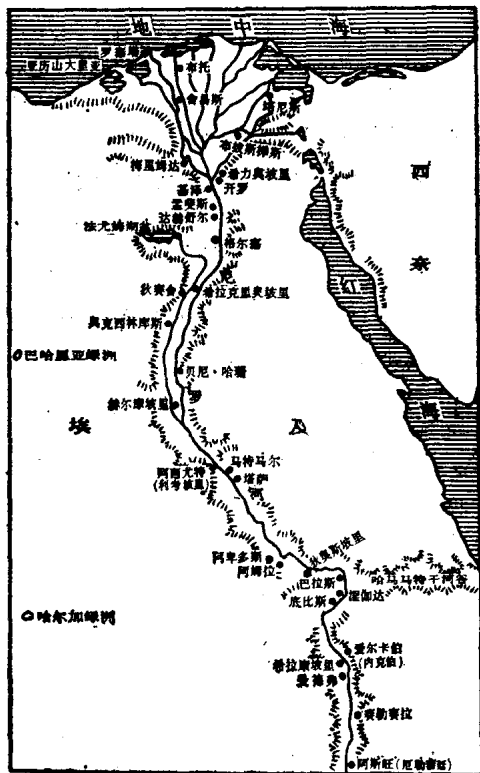
古代埃及是人类文明的发祥地之一。早在公元前4000年代，埃及就进入了阶级社会，它与中国、巴比伦和印度并列为东方的四大文明古国。勤劳、勇敢的古埃及人民，创造了灿烂的古代文明，为人类作出了自己的贡献，对古代东方和古代希腊、罗马的影响很大。在这本书里，我们就古代埃及的历史，以及它在科学文化方面的贡献作一些介绍。

古代埃及位于非洲的东北部，大体上相当于今天的埃及共和国所在地。发源于非洲中部的尼罗河从南到北贯穿埃及，流入地中海。尼罗河是世界上最长的河流之一，全长6700多公里；流经埃及的一段长约1000多公里。在古代埃及人民生活中，尼罗河占有很重要的地位。每年7月，河水定期泛滥，夹带着从上游冲下来的腐殖质，灌满了两岸龟裂的农田。10月以后，河水退落，在河谷和三角洲地带留下了一层肥沃的淤泥，形成了黑色的土壤，有利于农作物的生长。尼罗河的定期泛滥，对埃及的农业发展和上古文明起了促进的作用。因此著名的古希腊历史学家希罗多德说“埃及是尼罗河的礼品”。

远在数10万年前，埃及境内就出现了人类的踪迹。当时，埃及的气候较今温和湿润，水草繁茂，一些处于旧石器时代的居民，不时来到尼罗河畔的莽林和沼泽之中，追捕野兽。他们



使用的工具有石斧和石片等。到了距今 1 万多年以前,有许多来自非洲其他地区的部落进入埃及,他们用弓箭和投矛进行



古代埃及

狩猎。后来气候日益干燥,河西一带成为大片沙砾。大约距今七、八千年以前,即新石器时代,居民逐渐开始移居于尼罗河河谷地带,经营农牧业。从埃及法雍绿洲发掘出来的遗址中,我们可以看到当时人们生活的情景。他们用石器耕种,用嵌有石刃的木镰收割。主要农作物有大麦、小麦等。另外,他们还饲养绵羊、山羊和猪等家畜。在开罗北面的

梅利姆德遗址中,还发掘出当时人们居住的房屋。这些房屋呈椭圆形,用芦苇或土坯作建筑材料。

上古埃及的居民是由北非的土著居民柏柏尔人和来自西亚阿拉伯半岛的塞姆人混合而成,其语言属闪—含语系。从

流传下来的图画和发现的人骨化石来判断，古代埃及人体格较大，肤色黝黑，头发黑而有光泽，和现代埃及人不同。

远古时代，埃及人的生产力水平是很低的。与这种生产力水平相适应的是，人们过着没有剥削没有阶级的原始公社制生活。梅利姆德的遗址给我们展示了当时埃及社会的图景。整个村落约占地面积 25 公顷，分成若干个区域。每个区域由 13 所房屋组成，长约 100 米。每所房屋又分成若干个小房间，建筑式样和规格完全相同，由对偶夫妇居住，炉灶和庭院由大家共同使用。每所房屋由 1 个母系家庭居住，3 个母系大家庭构成 1 个氏族，整个村落组成 1 个部落或胞族。氏族是生产单位，母系大家庭则是消费和生活的单位。土地为村社所有，水源和水利设备属于集体。人死后都要埋葬在公共的墓地，葬式是侧身葬。<sup>①</sup>

到了距今约 6000 多年以前，埃及进入了金石并用时期。当时的埃及人不仅能够制造精致的燧石器和彩陶，并利用天然铜做成针、锥、刀、珠等工具和装饰品。有些部落开始迁徙到肥沃的尼罗河谷和三角洲地带，过着定居的农业生活。他们兴修水利，引用河水灌溉农田，使农业生产获得了显著的发展。在农业发展的基础上，专门的手工业从农业中分离出来了，出现了农业和手工业的分工，这是生产的一大发展。交换和商业也随之发生了。埃及人为了取得手工业的原料，从东部山区和西奈半岛输入铜矿石；从亚洲输入银、铅、绿松石和天蓝石等。尼罗河已成为天然的交通要道。从这个时期坟墓中发现的刀、钻、斧、锄等工具来看，冶炼技术已经相当发达。

<sup>①</sup> 近年有的说法将梅利姆德文化包括在南方的金石并用文化之内。

生产力的发展必然引起生产关系的变化。从考古发掘的金石并用时代的遗址中，我们可以看到这种变化的痕迹。例如，在埃及南部的阿姆拉文化（亦称涅伽达文化 I）的遗址中，曾发掘出被绑缚的俘虏和奴隶挑水的雕像。这说明，随着生产力的提高，劳动产品有了剩余，战俘不再被杀害，开始转化为奴隶。另一方面，村社内部贫富分化越来越悬殊，掌握领导权的上层分子经常侵蚀一般成员的利益，占有较好的份地，拥有较多的财富。也有较一般成员更加贫穷的农民。这种贫富不均的现象，也可以从坟墓中的葬品看出。例如，在稍晚的格尔塞文化的墓葬中，富有者不仅有很好的棺木和墓室，而且有丰富的随葬品；而一般氏族成员只有芦苇和兽皮裹着尸体及几件粗糙简陋的日用品随葬。这说明，当时的埃及已经出现阶级对立的现象。另外，随着阶级的产生，出现了为掠夺财富和奴隶的战争。例如，在阿姆拉文化的遗址中，发现了防御性的城堡和类似军事首领的头饰。有的学者推测，当时埃及已经处于国家诞生的前夕，即军事民主制阶段。

阶级出现以后，作为阶级压迫的工具——国家也随之出现了。古代埃及的国家雏形是州。州是以一个城市为中心，由周围许多村社联合组成，是一个地域性的组织。埃及图形文字中的州字，是一个画着纵横河渠的象形文字。可见州最初是一个具有独立灌溉系统的单位。古代埃及称州为“塞普”；希腊文称为“诺姆”。州有州长，由奴隶主贵族的代表充任，称为“阿德西—米尔”，意为河渠的管理者，希腊文称为“诺姆克”。这说明，作为国家雏形的州，不仅是阶级压迫的工具，也是管理生产特别是管理河渠的机构。

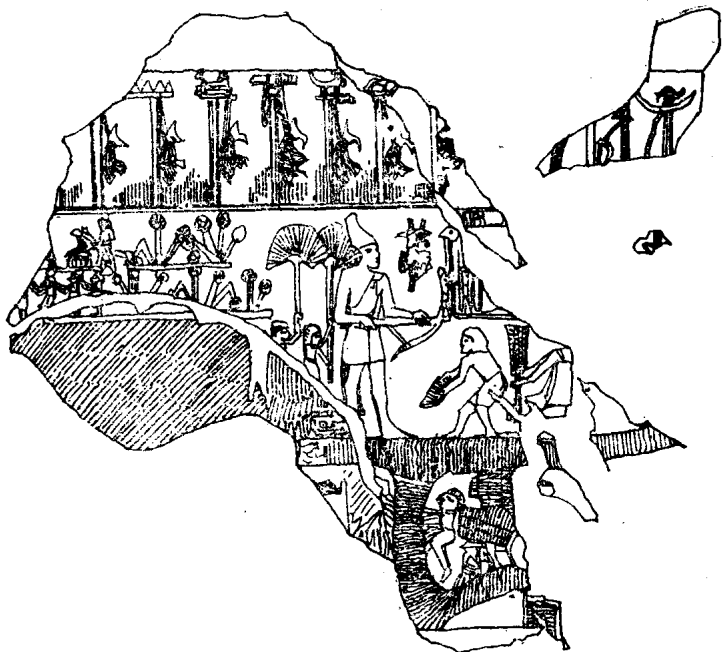
大约在公元前 3500 年左右，埃及出现了约有 40 个州。每个州都有自己的政治中心(城市)、军队和代表州的旗帜。原来部落崇拜的图腾被奉为州的保护神。各州之间经常进行战争，战俘就变成了奴隶。在埃及南部希拉康玻里的一座古墓的墙壁上，绘有一幅壁画，描绘人们拿着石槌、弓箭等武器，在船上和陆地上进行激战的场面，生动地反映了各州之间混战的情况。在一些雕刻中，还可以看到押送俘虏和劫掠牲畜的图象。州长职位世袭，拥有行政、军事、司法和宗教等权力，实际上是一个独立的小国君。

从公元前 4000 年代晚期起，埃及就出现了统一运动。在南方，以希拉康玻里州为中心，逐渐形成了一个独立的王国。这个州的统治者先后征服了南方的一些州，建立了上埃及王国。在“蝎子王”阿普在位时期，上埃及的疆域一直发展到今天开罗附近的赫勒万。在一件雕刻品上，我们可以看到“蝎子王”的形象，他头戴上埃及的白色王冠，手握锄头，开凿河渠。还有一些从事劳动的外族奴隶和被绑缚着的俘虏。后来，北部三角洲地区各州以布托州为中心，逐渐统一起来，形成了下埃及王国，国王戴红色王冠，①埃及形成了南北对峙的局面。

上下埃及之间经常发生战争。大约在公元前 3100 年，上埃及国王纳尔美尔(希腊文称为美尼斯)征服了下埃及。在开罗博物馆中藏有一块石雕板，即纳尔美尔的调色板，上面用图象记载着他统一埃及的过程。石雕板的中央是戴着上埃及白色王冠的纳尔美尔，他揪打着跪在地上的敌人，象征着他的胜

---

① 有人认为，白色王冠和红色王冠都起源于南方，是上埃及两个州的标志。把它们作为上下埃及的标志是后起的说法。



蝎子王权标头图刻

利。右上角是代表上埃及的徽号圣鹰，下端绑缚着一个人，他的头连接在一块长着六根下埃及盛产的纸草的土地上。有些学者认为，这个图象具有文字的性质，意为：“圣鹰为国王俘获了6000名下埃及的战俘。”纳尔美尔征服下埃及，为古代埃及的统一奠定了基础。他为了有效地控制北方，在上下埃及的交界处建立了一座城市——白城。这座城市后来长期成为古代埃及的首都，名为孟内斐尔，古希腊人称它为孟斐斯。

但是，纳尔美尔的统一是不巩固的。各州的统治者特别是北方的奴隶主贵族，为了摆脱中央集权的统治，经常掀起暴

动,直到公元前 2700 年左右,上埃及重新征服了下埃及,埃及的统一才得到巩固。统一国家的形成,结束了各州混战的局面,扩大了灌溉工程和各地的经济交流,对后来的埃及社会经济发展和文化繁荣起了促进的作用。

## 二 古代埃及国家的兴衰

约公元前 3500 年后,埃及进入了奴隶社会,出现了最初的奴隶制国家。纳尔美尔征服下埃及,标志着统一国家的形成。从这时起到公元前 332 年马其顿国王亚历山大征服埃及为止,古代埃及存在近三千年之久。

公元前 3 世纪,埃及祭司马涅托曾把古代埃及的历史分为 30 个王朝。但是他的原本早已佚失,只有经后人窜改过的片断保留下来。19 世纪,德国的埃及学专家莱普修斯根据后来考古发现的材料,将古代埃及历史分为古王国、中王国和新王国 3 个时期,并把 30 个王朝分别归入 3 个时期。近代学者根据这些资料和其他资料的推算,通常把古代埃及的历史分为 5 个时期:早期王朝时期(第一、二王朝);古王国时期(第三至第六王朝);第一中间时代(七至十王朝);中王国时期(十一、十二王朝);第二中间时代(十三至十七王朝);新王国时期(第十八至二十王朝)和衰亡时期(二十一至三十王朝)。

纳尔美尔统一埃及后,建立了第一王朝,开始了早期王朝时期(公元前 3100—2686 年)。在早期王朝时期,埃及就出现了比较完备的统治机构。纳尔美尔设立国务大臣。在第一王朝的第 3 个国王哲尔时期,又设立了灌溉大臣。常备军和

职业军官也出现了。这时，氏族贵族的权力还比较强大，他们有自己的首脑人物，称“贵族之长”，干预政治，国王的权力受到一定的限制。为了维持军队和官僚机构的开支，在第一、二王朝时期，国王每2年就派人清查全国的人口、土地、牲畜和一切财富，以便向人民征收捐税。普查人口是当时国家的头等大事。

早期王朝时期，下埃及经常爆发反抗上埃及的战争。公元前2686年，第三王朝的国王卡塞卡穆伊平息了下埃及的暴动，并迁都孟斐斯，埃及的统一才得以巩固。从此开始了古王国时期(公元前2686—2181年)。

政治上的统一给埃及社会经济带来了繁荣。强大的中央集权政府，把全国的水利系统置于统一管理之下。这对整修和扩大全国水利网创造了有利条件。古王国时期，特别注意开凿新水渠和扩大耕地面积，促进了农业的发展。农具也有了改进，从发掘出的当时坟墓中的浮雕上，我们可以看到农民驾着由两头牡牛拉着的木犁，并使用锄、镰等农具。农作物除大麦、小麦和亚麻外，还种植蔬菜和葡萄等。在农业发展的基础上，手工业获得了迅速的发展。当时，埃及人不仅能够制造各式各样的铜器和银器，还能制造挂有蓝釉或绿釉的彩陶。在古王国的坟墓中，还出土了十分精美的黑檀镶象牙的家具和雪花石刻的器皿，其工艺水平之高，至今尚令人赞叹不已。这时所织的麻布已经十分匀净，技巧熟练的石工更留下了许多精美的巨大雕像。

在手工业发展的同时，内外贸易也随之增进。埃及人从南方的努比亚(今苏丹)输入黄金，从小亚细亚输入白银，从黎

巴嫩输入柏木。埃及的手工业产品也远销到克里特岛。在腓尼基的毕比勒城的遗址中，发现了古王国时期的埃及容器和小雕像。由于对外贸易的需要，埃及人制造了大型船只。如第四王朝时期，埃及出现了两层舱的帆船。1954年，在基泽大金字塔的附近，发掘出名叫“齐阿普斯船”的船只<sup>①</sup>，长达43米，有10支桨，每支长9米，是古代世界最大的船只。

古王国时期，王权得到进一步的加强。人们称国王为“法老”。“法老”由埃及语“佩罗”译音转变而来，意为“居住在宫殿中的人”，犹如我国古代称皇帝为“陛下”一样。<sup>②</sup>从第五王朝时期，法老又加上“拉(太阳神)之子”的头衔，王权被进一步神化。法老总揽军政和司法大权。法老之下，有宰相辅佐，下设大法官、大祭司、灌溉大臣、掌玺大臣、仓库大臣和其他文武官吏。在法老的宫廷里，还有专管服饰、沐浴、香料和饮食等的官吏。旧日的州已经变成了地方行政单位。州长名义上由法老任命，但实际上由氏族贵族的后代充任。

法老权力的强大，还可以从金字塔的建造反映出来。古王国时期，法老凭借至高无上的权力和雄厚的物质力量，驱使数以万计的奴隶和农民，为自己兴建王陵，以便死后继续“享乐”。这种王陵我们称为“金字塔”。巍峨矗立在开罗西方基泽的3座大金字塔，就是第四王朝时期建立的。在帝王陵寝的周围，还有许多高官贵族的石墓。法老的臣仆在生前为他堆下的尘土，在死后仍然匍匐在他的左肩。整个金字塔建筑群

---

<sup>①</sup> “齐阿普斯船”用雪松和其他木材建成，保存完好。这艘木船是作为“程度”法老齐阿普斯死后灵魂用的。

<sup>②</sup> 新王国时期法老成为国王的正式称号。



象征着古代埃及法老凌驾一切的权威。由于金字塔大多建于古王国时期，因此这一时期又被称为“金字塔”时代。

法老的专制统治和大量物力、财力的消耗，引起社会矛盾的激化。奴隶和贫民处于水深火热之中，不断奋起反抗。到公元前2181年，第六王朝在人民群众的打击下崩溃了，结束了古王国时期。从此埃及历史进入了第一个中间时代(公元前2181—2040年)，即骚乱时期。当时，各州的奴隶主贵族，利用中央政权崩溃之机，扩大自己的势力，各霸一方，经常混战，形成了列国纷争的局面。全国统一水利系统的破坏，交通梗塞，商业停滞不前，加深了人民的苦难。国家迫切需要重新统一。位于南方底比斯城的统治者英蒂夫，凭借武力逐步征服了南方各州。他的后继者孟图荷太普一世又征服了北方各州，重新统一了埃及，开始了中王国时期(公元前2133—1786年)。

中王国时期是埃及经济恢复和发展的时期。政治上的统一为兴建大规模的灌溉工程提供了有利条件。在第十二王朝时期，埃及人在法雍地区挖掘了一个蓄水湖——莫伊里斯湖，并且开凿了一条连接蓄水湖和尼罗河的运河，扩大了耕地面积，使8000多公顷的沼泽地变为良田。生产工具的进步也十分显著。西奈半岛的铜矿被大量地开采。青铜的使用比以前增多了。青铜质地坚硬，可以制造较以前更加锐利的工具。工具不但式样增多，制作技术也有所改进。在十一王朝时，装有把手的犁已经普遍推广。玻璃制造业这时开始出现。纺织、制陶、珠宝首饰等工业也有所发展。商业和海外贸易更为活跃。例如，在毕比勒城就发掘出许多埃及的手工业产品，其