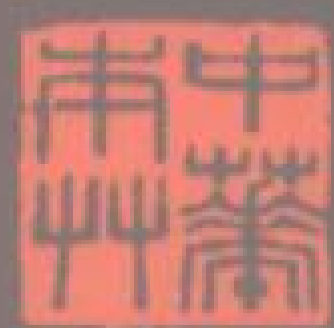


中华本草

国家中医药管理局
《中华本草》编委会

上海科学技术出版社



R281.3
G249a
7

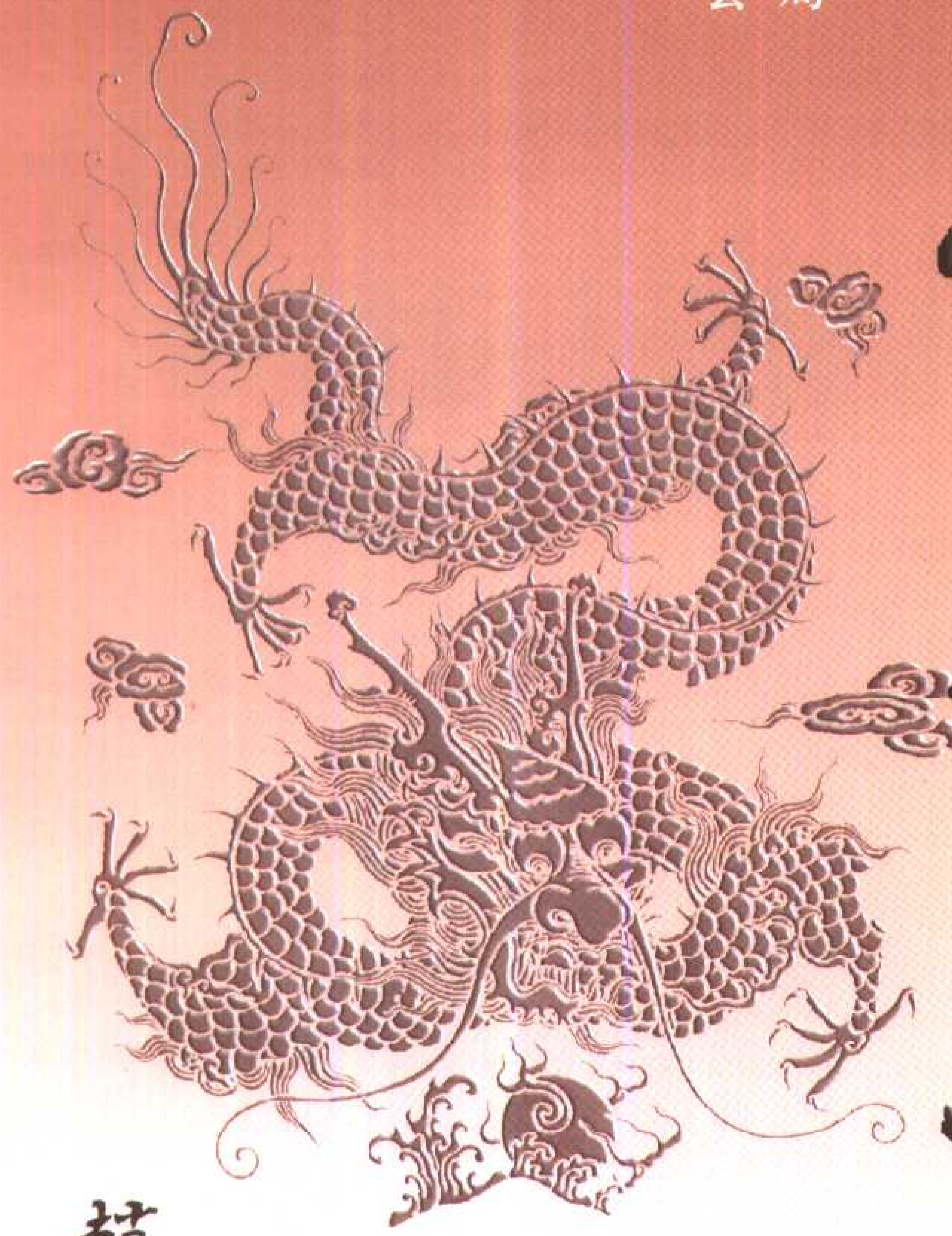
7

110037

国家中医药管理局
《中华本草》编委会

中华本草

上海科学技术出版社



赵
楷
初
题



解放军医学图书馆 (书)



C020-1107

目 录

第 十 九 卷

水马齿科.....	3	6044 双翎草	40
5999 沼生水马齿.....	3	6045 鸡骨柴叶	40
唇形科.....	3	6046 四楞蒿	41
6000 藿香.....	3	6047 大黑头草	41
6001 九味一枝蒿.....	5	6048 小红苏	42
6002 止痢蒿.....	6	6049 野拔子	43
6003 筋骨草.....	6	6050 小苏苏棵花	43
6004 白毛夏枯草.....	7	6051 落马衣	43
6005 痢止蒿	10	6052 绵参	44
6006 忽布筋骨草	11	6053 地绵绵	45
6007 拔毒草	12	6054 鼬瓣花	46
6008 多花筋骨草	12	6055 鼬瓣花根	46
6009 紫背金盘草	13	6056 白透骨消	46
6010 山苦草	14	6057 欧活血丹	47
6011 水棘针	14	6058 活血丹	47
6012 排草香	15	6059 大花活血丹	49
6013 浙江铃子香	15	6060 老虎耳	50
6014 钝齿铃子香	16	6061 老虎耳根	50
6015 轮叶铃子香	16	6062 木锥花	50
6016 猫须草	17	6063 四轮香	51
6017 风轮菜	18	6064 异野芝麻	51
6018 剪刀草	20	6065 蛇百子	51
6019 寸金草	21	6066 神香草	52
6020 断血流	22	6067 宽唇神香草	53
6021 羽萼	24	6068 山合香	53
6022 小洋紫苏	24	6069 红荆芥	54
6023 红靛	25	6070 毛节兔唇花	54
6024 小五彩苏	25	6071 光刺兔唇花	55
6025 火把花	26	6072 阔齿兔唇花	55
6026 碎密花	26	6073 夏至草	55
6027 半边苏	26	6074 独一味	56
6028 白花甜蜜蜜	27	6075 宝盖草	57
6029 全叶青兰	28	6076 野芝麻	59
6030 山薄荷	29	6077 野芝麻花	60
6031 岩青兰	31	6078 野芝麻根	60
6032 青兰	31	6079 薰衣草	60
6033 唐古特青兰	32	6080 益母草	61
6034 唐古特青兰苗	33	6081 茺蔚子	66
6035 水老虎	33	6082 益母草花	67
6036 鸡肝散	33	6083 鳖菜	68
6037 凤尾茶	34	6084 绣球防风	69
6038 土香薷	35	6085 绣球防风果	70
6039 吉龙草	36	6086 绣球防风根	70
6040 野草香	37	6087 北风草	70
6041 咳嗽草	38	6088 蜂窝草	71
6042 黄花香薷	39	6089 米团花	72
6043 大叶紫苏	39	6090 阿尔泰扭藿香	72

6091	泽兰	73	6147	螃蟹甲	128
6092	地笋	76	6148	水毛射	129
6093	美汉草	77	6149	广藿香	130
6094	红紫苏	77	6150	鸡挂骨草	134
6095	龙头草	77	6151	紫花一炷香	134
6096	鼻血草	78	6152	夏枯草	135
6097	薄荷	79	6153	水龙胆草	140
6098	薄荷油	84	6154	水龙胆草根	140
6099	薄荷露	84	6155	香茶菜	141
6100	薄荷脑	84	6156	香茶菜根	142
6101	辣薄荷	85	6157	狭叶香茶菜	143
6102	鱼香草	85	6158	六棱麻	143
6103	鱼香根	86	6159	碎兰花根	144
6104	留兰香	86	6160	黑头草	144
6105	凉粉草	87	6161	虎尾草	144
6106	姜味草	88	6162	拟缺香茶菜	145
6107	冠唇花	89	6163	刚毛香茶菜	145
6108	滇南冠唇花	90	6164	野把子	146
6109	七星剑	90	6165	四棱杆	146
6110	香薷	91	6166	倒根野苏	147
6111	热葎草	95	6167	铁拳头	148
6112	芥苧	96	6168	大叶蛇总管	148
6113	杭州芥苧	97	6169	兴木蒂那布	149
6114	石芥苧	97	6170	瘦花香茶菜	150
6115	五香草	99	6171	冬凌草	150
6116	藏荆芥	100	6172	白沙虫药	154
6117	心叶荆芥	101	6173	溪黄草	154
6118	西伯利亚青兰	102	6174	四方草	156
6119	罗勒	102	6175	虫牙药	156
6120	罗勒子	105	6176	狮子草	157
6121	罗勒根	106	6177	迷迭香	158
6122	毛罗勒	106	6178	红丹参	159
6123	毛叶丁香罗勒	107	6179	南丹参	160
6124	圣罗勒	108	6180	黄花紫丹参	161
6125	牛至	108	6181	血盆草	161
6126	熊尾草	110	6182	石见穿	162
6127	山槟榔	110	6183	朱唇	164
6128	白龙穿彩	111	6184	银紫丹参	165
6129	金槐	112	6185	雪山鼠尾草	165
6130	白苏子	112	6186	黄花鼠尾草	166
6131	白苏子油	114	6187	胶质鼠尾草	167
6132	白苏叶	114	6188	鼠尾草	167
6133	白苏梗	115	6189	关公须	168
6134	紫苏叶	115	6190	土丹参	168
6135	紫苏梗	121	6191	大紫丹参	169
6136	紫苏子	122	6192	长叶丹参	169
6137	紫苏苞	124	6193	丹参	169
6138	苏头	124	6194	荔枝草	186
6139	辛参	124	6195	红骨参	188
6140	豨仙草	125	6196	红根草	189
6141	山苏子根	125	6197	粘毛鼠尾草	190
6142	大花糙苏	126	6198	粘毛鼠尾草果	190
6143	串铃草	126	6199	白补药	190
6144	块茎糙苏	127	6200	湖广草	191
6145	糙苏	127	6201	三对叶丹参	192
6146	牛王肺筋草	128	6202	滇丹参	193

6203	荆芥	194	6258	曼陀罗根	262
6204	荆芥根	199	6259	天仙子	262
6205	四楞筋骨草	199	6260	葇蓉叶	265
6206	黄芩	200	6261	葇蓉根	266
6207	黄芩子	210	6262	毛药	266
6208	半枝莲	210	6263	佛葵	267
6209	挖耳草	212	6264	枸杞子	267
6210	岩藿香	213	6265	地骨皮	274
6211	兜冠黄芩	214	6266	枸杞叶	277
6212	韩信草	214	6267	番茄	278
6213	念珠根黄芩	216	6268	曼陀茄根	280
6214	峨眉黄芩	216	6269	假酸浆	280
6215	直萼黄芩	217	6270	烟草	281
6216	乌苏里黄芩	217	6271	龙须参	286
6217	薄叶黄芩	218	6272	酸浆	286
6218	头巾草	218	6273	酸浆根	288
6219	胡豆草	218	6274	挂金灯	289
6220	土黄芩	219	6275	苦蕒	290
6221	红茎黄芩	219	6276	苦蕒果实	291
6222	血沟丹	220	6277	苦蕒根	292
6223	草藤乌	220	6278	天泡子	292
6224	龙老根	221	6279	灯笼草	293
6225	地蚕	221	6280	华山参	294
6226	水苏	222	6281	泡囊草	296
6227	破布草	225	6282	泡囊草根	296
6228	野油麻	225	6283	马尿泡	296
6229	望江青	226	6284	千年不烂心	298
6230	草石蚕	226	6285	黄水茄	298
6231	安龙香科科	227	6286	苦茄	299
6232	细沙虫草	228	6287	毛茄	299
6233	水藿香	228	6288	金钮扣	300
6234	大唇香科科	229	6289	毛风藤	301
6235	峨眉香科	230	6290	白毛藤	301
6236	庐山香科科	230	6291	鬼目	304
6237	长毛香科科	231	6292	白毛藤根	304
6238	铁轴草	231	6293	五指茄	304
6239	山藿香	232	6294	茄子	305
6240	地腊香	233	6295	茄蒂	307
6241	异株百里香	234	6296	茄花	307
6242	地椒	234	6297	茄叶	307
6243	拟百里香	235	6298	茄根	307
6244	新塔花	236	6299	苦天茄	308
6245	唇香草	237	6300	苦天茄叶	309
茄科		238	6301	龙葵	309
6246	三分三	238	6302	龙葵子	311
6247	藏茄	240	6303	龙葵根	311
6248	颠茄草	248	6304	古钮菜	312
6249	天蓬子根	250	6305	海南茄	312
6250	辣椒	251	6306	玉珊瑚根	313
6251	辣椒茎	253	6307	野海椒	313
6252	辣椒叶	254	6308	蜀羊泉	314
6253	辣椒头	254	6309	旋柄茄	315
6254	指天椒	254	6310	野蕒茄	315
6255	洋金花	254	6311	水茄	316
6256	曼陀罗子	260	6312	马铃薯	317
6257	曼陀罗叶	261	6313	野烟叶	318

6314 黄果茄····· 319

6315 龙珠····· 320

第 二 十 卷

玄参科····· 325

6316 毛麝香····· 325

6317 大头陈····· 325

6318 凹裂毛麝香····· 326

6319 金鱼草····· 327

6320 白花猪母菜····· 327

6321 茎花来江藤····· 328

6322 蜜桶花····· 329

6323 鬼羽箭····· 329

6324 胡麻草····· 330

6325 金猫头····· 330

6326 大黄花····· 331

6327 洋地黄····· 332

6328 牛含水····· 336

6329 小米草····· 336

6330 鞭打绣球····· 337

6331 短穗兔耳草····· 338

6332 洪连····· 339

6333 兰石草····· 340

6334 兰石草果····· 341

6335 水芙蓉····· 341

6336 中华石龙尾····· 342

6337 水茴香····· 343

6338 虱婆草····· 343

6339 矮柳穿鱼····· 344

6340 柳穿鱼····· 344

6341 茸草····· 345

6342 鸭嘴癩····· 346

6343 羊角草····· 346

6344 水虾子草····· 347

6345 锯齿草····· 348

6346 母草····· 348

6347 狗毛草····· 349

6348 小地扭····· 349

6349 公母草····· 350

6350 白猪母菜····· 350

6351 旱田草····· 351

6352 绿兰花····· 351

6353 莲座叶通泉草····· 352

6354 弹刀子菜····· 352

6355 山萝花····· 353

6356 化血胆····· 353

6357 猫眼睛····· 354

6358 鹿茸草····· 354

6359 齿叶草····· 356

6360 泡桐树皮····· 356

6361 泡桐花····· 358

6362 泡桐果····· 359

6363 泡桐叶····· 360

6364 泡桐根····· 360

6365 台湾泡桐····· 360

6366 台湾泡桐叶····· 361

6367 鹅首马先蒿····· 361

6368 凸额马先蒿····· 361

6369 太白参····· 362

6370 极丽马先蒿····· 363

6371 太白丽参····· 363

6372 凤尾参····· 364

6373 长筒马先蒿····· 365

6374 藓生马先蒿····· 365

6375 马先蒿····· 366

6376 五凤朝阳草····· 367

6377 还阳草根····· 367

6378 大唇马先蒿····· 367

6379 轮叶马先蒿····· 368

6380 松蒿····· 368

6381 草柏枝····· 369

6382 落地小金钱····· 369

6383 胡黄连····· 370

6384 紫茎牙痛草····· 375

6385 浙地黄····· 375

6386 鲜地黄····· 376

6387 干地黄····· 380

6388 熟地黄····· 384

6389 湖北地黄····· 389

6390 爆仗竹····· 389

6391 野甘草····· 389

6392 长梗玄参····· 391

6393 黑参····· 391

6394 大山玄参····· 391

6395 玄参····· 392

6396 金钟茵陈····· 396

6397 小伸筋草····· 397

6398 独脚柑····· 398

6399 小白花苏····· 399

6400 蓝猪耳····· 399

6401 水韩信草····· 400

6402 紫色翼萼····· 400

6403 巴东岩白菜····· 400

6404 毛蕊花····· 401

6405 水苦苣····· 402

6406 脾寒草····· 403

6407 灰毛婆婆纳····· 404

6408 纤毛婆婆纳····· 404

6409 婆婆纳····· 405

6410 白婆婆纳····· 405

6411 小败火草····· 406

6412 水蔓青····· 406

6413 仙桃草····· 407

6414 肾子草····· 409

6415 地涩涩····· 409

6416 卷毛婆婆纳····· 410

6417 腹水草····· 411

6418 美穗草····· 412

6419	四方麻	413	6473	南天仙子	464
6420	钓鱼秆	413	6474	枪刀药	464
6421	草本威灵仙	414	6475	三花枪刀药根	465
6422	美丽桐	415	6476	鳞衣草	465
紫葳科		416	6477	飞来蓝	466
6423	凌霄花	416	6478	地皮消	466
6424	紫葳茎叶	419	6479	野靛青	466
6425	紫葳根	420	6480	九头狮子草	467
6426	楸木皮	420	6481	焰爵床	469
6427	楸叶	421	6482	海康钩粉草	469
6428	楸木果	421	6483	山壳骨	470
6429	泡桐木皮	422	6484	黄花参	470
6430	梓白皮	422	6485	对节叶	470
6431	梓木	424	6486	曲枝假蓝	471
6432	梓实	424	6487	白鹤灵芝	471
6433	梓叶	424	6488	爵床	472
6434	喇叭花	425	6489	明萼草	474
6435	密花角蒿	426	6490	孩儿草	475
6436	鸡肉参	426	6491	十三年花	476
6437	角蒿	427	6492	清沙草	476
6438	西藏角蒿	428	6493	红背马蓝	476
6439	铜罗汉	429	6494	味牛膝	477
6440	木蝴蝶	429	6495	红泽兰	477
6441	木蝴蝶树皮	431	6496	紫云菜	478
6442	炮仗花	432	6497	菜头肾	478
6443	菜豆树	432	6498	岩冬菜	479
6444	硬骨凌霄	433	6499	顶头马蓝	479
爵床科		433	6500	山牵牛	480
6445	小花老鼠筋果	433	6501	红花山牵牛	480
6446	老鼠筋	433	6502	碗花草	480
6447	大驳骨	434	6503	碗花草根	481
6448	大驳骨丹	436	6504	通骨消根	481
6449	尖药花	437	6505	通骨消茎叶	481
6450	白花穿心莲	437	6506	黄毛山牵牛	482
6451	穿心莲	437	胡麻科		482
6452	跌打草	444	6507	黑芝麻	482
6453	白接骨	444	苦苣苔科		486
6454	青黛	445	6508	石榕	486
6455	南板蓝叶	450	6509	下山虎	486
6456	南板蓝根	452	6510	牛耳草	486
6457	紫靛	454	6511	岩枇杷	487
6458	刺血红	455	6512	佛肚花	487
6459	中华赛爵床	455	6513	岩莴苣	488
6460	大青草	456	6514	岩青菜	488
6461	青箭	456	6515	牛耳岩白菜	489
6462	钟花草	457	6516	石蜈蚣	490
6463	狗肝菜	457	6517	石青菜	490
6464	芦莉草叶	458	6518	苦苣苔	491
6465	麒麟吐珠	458	6519	虎耳还魂草	491
6466	可爱花	459	6520	石胆草	491
6467	驳骨丹	459	6521	卷丝苦苣苔	492
6468	温大青	460	6522	大一面锣	493
6469	六月青	461	6523	绵阳岩白菜	493
6470	山一笼鸡	462	6524	石茶	494
6471	半柱花	462	6525	红接骨草	494
6472	水蓑衣	463	6526	新香草	494

6527	秤杆草	495	6580	接骨木根	547
6528	半蒴苣苔	495	6581	五转七	547
6529	降龙草	496	6582	天王七	548
6530	蟒蛇草	496	6583	天王七叶	548
6531	石参	497	6584	天王七果实	548
6532	岩豇豆	497	6585	红对节子	548
6533	石吊兰	498	6586	水红木叶	549
6534	青竹标根	500	6587	水红木花	550
6535	长瓣马铃苣苔	501	6588	水红木根	550
6536	小岩白菜	501	6589	莢蒨	550
6537	大花石上莲	502	6590	莢蒨根	551
6538	黄毛岩白菜	502	6591	宜昌莢蒨	551
6539	厚叶牛耳草	502	6592	宜昌莢蒨叶	552
6540	石面枇杷	503	6593	冷饭果	552
6541	小石蝴蝶	503	6594	冷饭果叶	552
6542	大脖子药	504	6595	山五味子	553
6543	牛耳散血草	504	6596	山五味子叶	553
6544	鱼鳞甲	505	6597	山五味子根	553
列当科		505	6598	南方莢蒨	553
6545	野菰	505	6599	油炸木	554
6546	箭杆七	506	6600	猪母柴根	554
6547	枇杷芋	506	6601	罗盖叶	555
6548	草苳蓉	507	6602	牛伴木	555
6549	石腊竹	508	6603	木绣球茎	556
6550	肉苳蓉	509	6604	心叶莢蒨根	556
6551	蕨寄生	513	6605	早禾树	557
6552	豆列当	514	6606	鸡树条	557
6553	列当	514	6607	鸡树条果	559
6554	大花列当	516	6608	蝴蝶树	559
6555	滇列当	516	6609	六股筋	559
6556	黄筒花	516	6610	白花坚莢树	560
车前科		517	6611	鸡公柴	561
6557	车前草	517	6612	鸡公柴果	561
6558	车前子	521	6613	对叶油麻根	561
忍冬科		524	6614	对叶油麻叶	562
6559	交翅木	524	6615	羊屎条根	562
6560	糯米条	524	6616	羊屎条花	563
6561	南方六道木	525	6617	羊屎条叶	563
6562	紫荆桤	525	6618	云南莢蒨根	563
6563	鸡骨柴	526	6619	水马桑	563
6564	空心木	526	6620	水马桑枝叶	564
6565	蓝锭果	527	败酱科		564
6566	黄花忍冬	528	6621	甘松	564
6567	大金银花	528	6622	岩败酱	567
6568	金银花	529	6623	墓头回	567
6569	金银花露	536	6624	败酱	570
6570	金银花子	537	6625	蛇头细辛	574
6571	忍冬藤	537	6626	豆豉草	574
6572	金银忍冬	539	6627	蜘蛛香	575
6573	血满草	540	6628	缬草	576
6574	陆英	541	6629	香毛草	580
6575	陆英果实	543	川续断科		581
6576	陆英根	543	6630	续断	581
6577	接骨木	544	6631	圆萼刺参	584
6578	接骨木叶	546	6632	刺参	585
6579	接骨木花	547	6633	白仙茅	586

6634	岩七	586	6653	小白棉	612
6635	翼首草	587	6654	扭子菜	612
6636	蒙古山萝卜	587	6655	半边莲	613
6637	都拉	588	6656	水将军	616
6638	双参	589	6657	大种半边莲	616
桔梗科		590	6658	狭萼半边莲	617
6639	沙参	590	6659	强威生草	618
6640	荠苳	595	6660	山鸡腿	618
6641	土沙参	596	6661	铁栏杆	618
6642	兰花石参	597	6662	野烟	619
6643	聚花风铃草	597	6663	山梗菜	620
6644	土党参	598	6664	肉半边莲	621
6645	红果参	599	6665	紫燕草	621
6646	蜘蛛果茎叶	600	6666	桔梗	622
6647	鸡蛋参	600	6667	铜锤玉带草	627
6648	珠子参	600	6668	地茄子	628
6649	山海螺	601	6669	兰花参	628
6650	党参	603	草海桐科		630
6651	岩人参	611	6670	离根香	630
6652	马鬃参	611			

第二十一卷

菊科		633	6703	通肠香	651
6671	薷草	633	6704	山黄菊	652
6672	薷实	634	6705	牛蒡子	653
6673	洋薷草	635	6706	牛蒡茎叶	656
6674	土一枝蒿	636	6707	牛蒡根	656
6675	猫儿黄金菊	636	6708	苦艾	657
6676	苦蒿	637	6709	青蒿	658
6677	水葫芦根	637	6710	青蒿子	665
6678	风气草	638	6711	青蒿根	665
6679	胜红蓊	638	6712	刘寄奴	665
6680	双股箭	640	6713	艾叶	668
6681	红毛叶马蹄香	640	6714	艾实	675
6682	金边兔耳	641	6715	岩蒿	675
6683	兔耳风	642	6716	椒蒿	676
6684	光棍草	642	6717	牛尾蒿	676
6685	二郎剑	643	6718	劲直蒿	678
6686	披针叶兔耳风	643	6719	南牡蒿	678
6687	倒赤伞	643	6720	臭蒿	679
6688	肾炎草	644	6721	柳叶蒿	680
6689	铁灯兔耳风	645	6722	牡蒿	680
6690	叶下花	645	6723	牡蒿根	682
6691	红走马胎	646	6724	菴蒿	682
6692	青兔耳风	646	6725	菴蒿子	683
6693	燕麦灵	646	6726	鸭脚艾	683
6694	山艾叶	647	6727	黑蒿	684
6695	柳叶亚菊蒿	647	6728	黑沙蒿	685
6696	三轮蒿	648	6729	黑沙蒿子	685
6697	午香草	648	6730	黑沙蒿根	685
6698	清明菜	649	6731	一枝蒿	685
6699	五月霜	649	6732	茵陈蒿	687
6700	乳白香青	650	6733	萎蒿	693
6701	大叶白头翁	650	6734	白蒿	694
6702	打火草	651	6735	白蒿花	696

6736	白沙蒿	696	6792	鹤虱	758
6737	结血蒿	696	6793	杓儿菜	759
6738	山白菊	697	6794	挖耳草根	760
6739	高山紫菀	699	6795	金挖耳	761
6740	蓑衣莲	700	6796	金挖耳根	762
6741	太白菊	700	6797	香油罐	762
6742	野冬菊	700	6798	小金挖耳	762
6743	岗边菊	701	6799	地朝阳	763
6744	黑根药	701	6800	红花	763
6745	藏紫菀	702	6801	鹅不食草	770
6746	瑞连草	703	6802	茼蒿	772
6747	紫菀	703	6803	蓝锡莎菊	773
6748	单头紫菀	707	6804	菊苣	774
6749	单头紫菀根	708	6805	菊苣根	775
6750	仙百草	708	6806	两面刺	775
6751	菊花暗消	708	6807	大刺儿菜	776
6752	苍术	709	6808	莲座蓟	776
6753	白术	715	6809	灰蓟	776
6754	木香	722	6810	大蓟	777
6755	鬼针草	728	6811	线叶蓟	781
6756	金盏银盘	730	6812	牛戳口	781
6757	柳叶鬼针草	730	6813	烟管蓟	782
6758	大狼把草	731	6814	小蓟	782
6759	小鬼钗	732	6815	葵花大蓟	785
6760	盲肠草	733	6816	猫腿姑	786
6761	白花鬼针草	735	6817	矮脚苦蒿	786
6762	狼把草	735	6818	野塘蒿	788
6763	鱼鳞菜	737	6819	小飞蓬	788
6764	香艾	738	6820	白酒草	790
6765	艾纳香	738	6821	竹叶艾	790
6766	艾纳香根	740	6822	线叶金鸡菊	791
6767	七里明	740	6823	蛇目菊	792
6768	大黑蒿	740	6824	野木耳菜	792
6769	毛毡草	741	6825	狭叶垂头菊	793
6770	红头草	741	6826	太白小紫菀	793
6771	走马风	742	6827	小垂头菊	793
6772	火油草	743	6828	条叶垂头菊	794
6773	东风草	743	6829	阔叶垂头菊	794
6774	红头小仙	744	6830	万丈深	795
6775	大黄草	745	6831	万丈深茎叶	796
6776	白花九里明	745	6832	肉根还阳参	796
6777	丝毛毛毡草	746	6833	奶浆参	796
6778	八角香	746	6834	奶浆柴胡	797
6779	红川乌	747	6835	还阳参	797
6780	山尖菜	747	6836	千年艾	798
6781	掌裂蟹甲草	748	6837	芙蓉菊根	799
6782	水葫芦七	748	6838	红蒿枝	799
6783	金盏草	749	6839	菜蓟	800
6784	金盏草根	750	6840	大理菊	800
6785	金盏菊	751	6841	野菊花	801
6786	金盏菊花	751	6842	野菊	805
6787	金盏菊根	753	6843	菊花	805
6788	甘菊	753	6844	菊花苗	810
6789	毛果小甘菊	754	6845	菊花叶	810
6790	飞廉	754	6846	菊花根	810
6791	天名精	756	6847	菊花脑	810

6848	蚯蚓草	811	6904	泥胡菜	862
6849	鱼眼草	811	6905	阿尔泰紫菀	863
6850	东风菜	812	6906	路旁菊	863
6851	丽江青木香	813	6907	狗娃花	864
6852	越西川木香	814	6908	山柳菊	864
6853	大理木香	814	6909	止咳菊	865
6854	膜缘木香	815	6910	全光菊	866
6855	川木香	815	6911	白牛胆	866
6856	砂漏芦	817	6912	白牛胆根	868
6857	砂漏芦根	817	6913	土木香	869
6858	追骨风	817	6914	水朝阳草	870
6859	墨旱莲	818	6915	水朝阳花	871
6860	苦地胆	821	6916	水朝阳根	871
6861	苦地胆根	824	6917	旋覆花	871
6862	止血丹	824	6918	金沸草	875
6863	羊蹄草	825	6919	旋覆花根	877
6864	老鼠脚迹	826	6920	草威灵	877
6865	一年蓬	826	6921	大黑药	878
6866	灯盏细辛	827	6922	沙旋覆花	878
6867	红蓝地花	830	6923	山苦荬	879
6868	大麻叶佩兰	831	6924	苦苣	880
6869	广东土牛膝	833	6925	剪刀股	881
6870	华泽兰	834	6926	苦苣菜	882
6871	佩兰	834	6927	粉苞苣	883
6872	千金花	837	6928	多头苦苣	883
6873	红梗草	837	6929	苦碟子	884
6874	红梗草根	838	6930	鸡毛狗	886
6875	山佩兰	838	6931	马兰	886
6876	野马追	839	6932	路边草	889
6877	飞机草	841	6933	全叶马兰	889
6878	莲蓬草	842	6934	山马兰	890
6879	兔毛蒿	843	6935	蒙古马兰	890
6880	辣子草	844	6936	苦丁	891
6881	向阳花	844	6937	山莴苣	891
6882	白叶不翻	844	6938	山苦菜	892
6883	毛大丁草	845	6939	水紫菀	893
6884	毛大丁草根	846	6940	莴苣	893
6885	鹿角草	847	6941	莴苣子	894
6886	地膏药	847	6942	白苣	895
6887	鼠曲草	848	6943	堆莴苣	895
6888	天水蚁草	850	6944	苦苣	896
6889	天青地白	850	6945	鹿耳翎	896
6890	湿鼠曲草	851	6946	鹿耳翎根	897
6891	枪花药	852	6947	臭灵丹	897
6892	观音菀	852	6948	稻槎菜	898
6893	箬跌打	853	6949	滑背草鞋	899
6894	白背三七	854	6950	大丁草	899
6895	蛇接骨	854	6951	松毛火绒草	901
6896	土三七	855	6952	蛾药	901
6897	向日葵子	857	6953	分枝火绒草	902
6898	向日葵花	858	6954	小火草	902
6899	向日葵花盘	859	6955	薄雪草	902
6900	向日葵叶	859	6956	火绒草	903
6901	向日葵茎髓	960	6957	兔耳子草	904
6902	向日葵根	860	6958	老头草	904
6903	菊芋	861	6959	针叶火绒草	905

6960	小地松	905	7016	大红青菜	943
6961	网脉橐吾	906	7017	一扫光	944
6962	山紫菀	906	7018	红轮千里光	944
6963	兔打伞	908	7019	红菠菜	945
6964	大独叶草	909	7020	滇南千里光	945
6965	一碗水	909	7021	长梗千里光	946
6966	卵叶橐吾	910	7022	狗舌草	946
6967	狭头橐吾	910	7023	白叶火草	947
6968	母菊	911	7024	黄菀	947
6969	油头草	912	7025	紫背草	948
6970	篦齿蒿	913	7026	紫背草根	949
6971	靖蓟	913	7027	肥猪苗	949
6972	草金杉	914	7028	大白顶草	949
6973	蜂斗菜	914	7029	千里光	950
6974	旱荷叶	916	7030	芦山藤	953
6975	尖刀苦马菜	916	7031	闽粤千里光	953
6976	毛连菜	916	7032	山道年蒿	953
6977	毛柴胡	917	7033	东北蛔蒿	954
6978	兴安毛连菜花	917	7034	广东升麻	955
6979	栾櫟	917	7035	虾须草	956
6980	三角草	918	7036	豨莶	956
6981	金花蚤草	918	7037	豨莶果	961
6982	虱草花	919	7038	豨莶根	961
6983	除虫菊	919	7039	水飞蓟	962
6984	打箭菊	921	7040	一枝黄花	964
6985	大鱼鳅串	921	7041	朝鲜一枝黄花	966
6986	金光菊	922	7042	新疆一枝黄花	967
6987	天青地红	922	7043	裸柱菊	968
6988	驴耳风毛菊	923	7044	大叶苣荬菜	968
6989	龙江风毛菊	923	7045	苣荬菜	969
6990	沙生风毛菊	924	7046	苦菜	970
6991	心叶风毛菊	924	7047	绢毛菊	971
6992	三角叶风毛菊	925	7048	条参	972
6993	柳兰叶风毛菊	925	7049	戴星草	972
6994	禾叶风毛菊	926	7050	麻腊干	973
6995	长毛风毛菊	927	7051	小铜锤	974
6996	天山雪莲花	927	7052	天文草	974
6997	八楞木	930	7053	鹿草	975
6998	雪莲花	931	7054	漏芦	976
6999	臭威灵	934	7055	甜叶菊	980
7000	瑞苓草	934	7056	金腰箭	981
7001	滇西风毛菊	935	7057	兔儿伞	982
7002	鹰爪莲	935	7058	臭山牛蒡	983
7003	美花风毛菊	936	7059	万寿菊花	983
7004	蛇眼草	936	7060	孔雀草	984
7005	匍地风毛菊	937	7061	猬菊	985
7006	美丽风毛菊	937	7062	蒲公英	986
7007	公英叶风毛菊	938	7063	肿柄菊叶	992
7008	山牛蒡	938	7064	婆罗门参	993
7009	丝茅七	939	7065	女菀	993
7010	鸦葱	939	7066	款冬花	994
7011	老虎嘴	941	7067	驱虫斑鸠菊	998
7012	小鸦葱	941	7068	太阳关	999
7013	斩龙草	942	7069	伤寒草	1000
7014	糙叶千里光	942	7070	茄叶一枝蒿	1001
7015	宽叶返魂草	943	7071	发痧藤	1001

7072	斑鸠菊	1002	7082	滴血根	1009
7073	大发散	1002	7083	血参	1010
7074	咸虾花	1003	7084	苍耳	1010
7075	柳叶斑鸠菊	1004	7085	苍耳花	1013
7076	斑鸠木	1004	7086	苍耳子	1013
7077	箭刀草	1005	7087	苍耳根	1016
7078	大叶鸡菊花	1005	7088	九头妖	1017
7079	黄泥菜	1006	7089	黄鹤菜	1017
7080	螳螂菊	1007	7090	碱黄鹤菜	1018
7081	卤地菊	1008	7091	百日草	1019

第十九卷



水马齿科

5999 沼生水马齿 *Zhaoshengshuimachi*
(长白山植物药志)

【来源】为水马齿科植物沼生水马齿的全草。

【原植物】沼生水马齿 *Callitriche palustris* L.

一年生草本，高30~

40cm。茎纤细，多分枝。叶对生，在茎顶常密集呈莲座状；水生者莲座状叶浮于水面，叶片倒卵形或倒卵状匙形，长4~6mm，宽约3mm，先端圆形或微钝，基部渐狭，两面疏生褐色细小斑点，具3脉；茎生叶匙形或线形，长6~12mm，宽2~5mm；无柄。花单性，同株，单生叶腋，为两个小苞片所托；雄花雄蕊1，花丝细长，长2~4mm，花药心形，小，长约0.3mm；雌花子房倒卵形，长约0.5mm，顶部圆形或微凹，花柱2，纤细。果倒卵状椭圆形，长1~1.5mm，仅上部边缘具翅，基部具短柄。

生于海拔700~3800m的静水中或沼泽地水中或湿地。分布于东北、华东至西南各地。

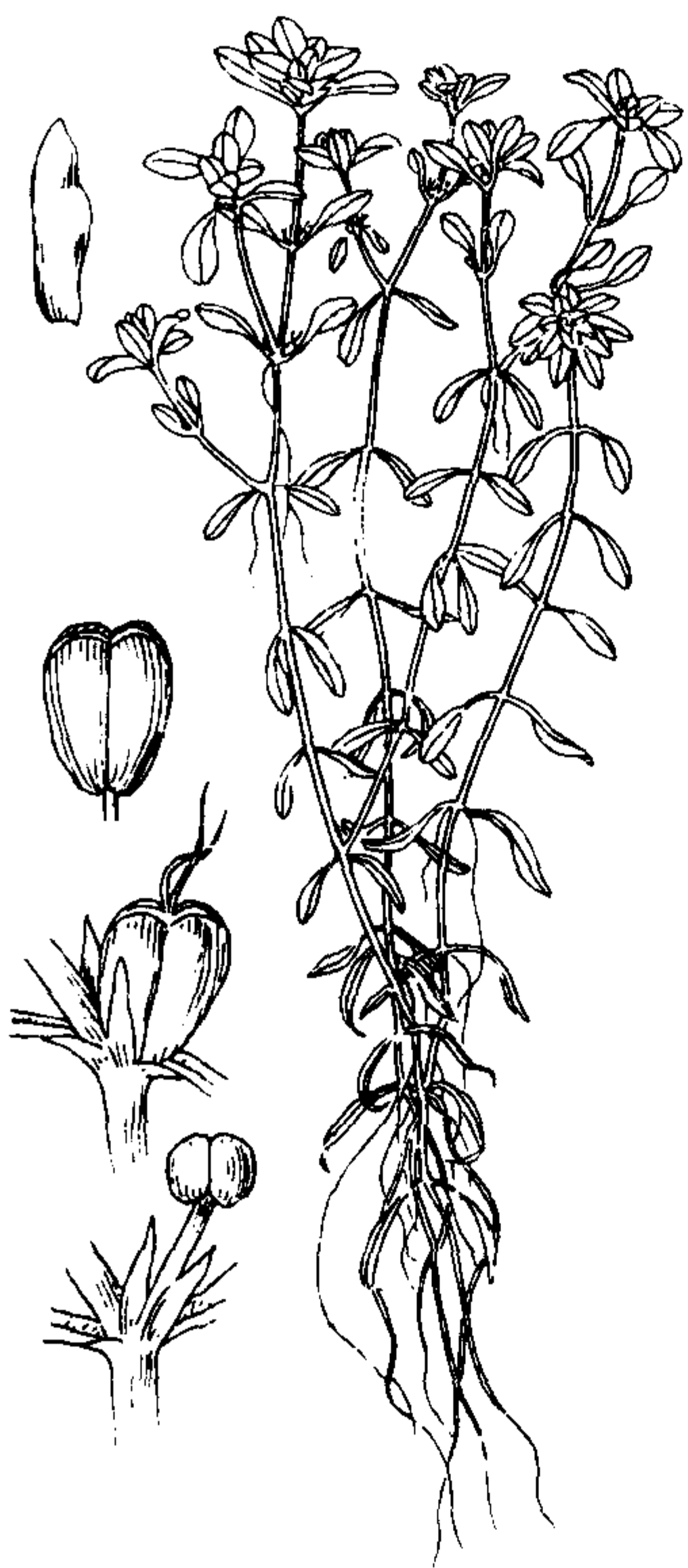
【采收加工】夏、秋季采收，洗净，鲜用或晒干。

【药性】味苦，性寒。

【功能与主治】清热解毒，利尿消肿。主治目赤肿痛，水肿，湿热淋痛。

《长白山植物药志》：“全草水浸剂可做眼部炎症的冲洗剂及水肿和泌尿器官疾病时的利尿剂。我国藏医用其治烧伤。”

【用法用量】内服：煎汤，10~15g。外用：适量，水浸冲洗或捣敷。



沼生水马齿

唇形科

6000 藿香 *Huoxiang*
(本草乘雅半偈)

【异名】土藿香《滇南本草》，猫把《吉林中草药》，青茎薄荷《广西本草选编》，排香草《青岛中草药手册》，大叶薄荷《浙江药用植物志》，绿荷荷《福建药物志》，川藿香、苏藿香、野藿香《中药志》，猫尾巴香、猫巴虎、拉拉香（辽宁），八蒿（吉林），鱼香、鸡苏、水麻叶（四川）。

【品种考证】《嘉祐本草》、《本草图经》、《纲目》等古本草所载之藿香，多指现今之广藿香。《滇南本草》之“土藿香”，有别于“广藿香”而言，经考证即为本品。卢之颐《本草乘雅半偈》在论

藿香时，则将古之广藿香与本品相提并论，他说：“叶似荏苏，边有锯齿。七月擢穗，作花似蓼，房似假苏，子似茺蔚。”特别是“七月擢穗”一语道出了与广藿香根本不同之处，广藿香花期1~2月，但很少开花，这显然是指土藿香而言。《植物名实图考》载：“今江西、湖南人家多种之，为辟暑良药。”就其所附藿香图看来，亦可确认为本品无疑。

【来源】为唇形科植物藿香的地上部分。

【原植物】藿香 *Agastache rugosa* (Fisch. et Mey.) O. Kuntze

一年生或多年生草本，高40~110cm。茎直立，四棱形，略带红色，稀被微柔毛及腺体。叶对生；叶柄长1~4cm；叶片椭圆状卵形或卵形，长2~8cm，宽1~5cm，先端锐尖或短渐尖，基部圆形或略带心形，边缘具不整齐的钝锯齿，齿圆形；上面无毛或近无毛，散生透明腺点，下面被短柔毛。花序聚成顶生的总状花序；苞片大，条形或披针形，被微柔毛；萼5裂，裂片三角形，具纵脉及腺点；花冠唇形，紫色或白色，长约8mm，上唇四方形或卵形，先端微凹，下唇3裂，两侧裂片短，中间裂片扇形，边缘有波状细齿，花冠外被细柔毛；雄蕊4，二强，伸出花冠管外；子房4深裂，花柱着生于子房底部中央，伸出花外，柱头2裂。小坚果倒卵状三棱形。花期6~7月，果期10~11月。（图1）



图1 藿香

生于山坡或路旁。多栽培。分布于东北、华东、西南及河北、陕西、河南、湖北、湖南、广东等地。

【栽培要点】生物学特性 喜温暖湿润气候，稍耐寒，在北京地区能在田间越冬。怕干旱。一般土壤均可栽培，但以排水良好的砂质土壤为好。

栽培技术 用种子繁殖。当种子大部分变成棕色时收获，置阴凉处后熟数日，晒干脱粒。南方气温较高，可采用秋播，9~10月按行株距各30cm开穴，深2~4cm，底平，施人畜粪水后，每1hm²用种子7.5kg。拌草木灰，匀播穴内，产量较高。北方

3~4月播种,顺畦按行距25~33cm,开1~1.3cm的小浅沟,种子匀播于沟内,覆土2~4cm,用足踩一遍,每1hm²用种子7.5~12kg,产量较低。苗高6~10cm时,条播按株距10~15cm留苗,穴播的每穴留苗3~4株。

田间管理 生长期及时松土除草。追肥以氮肥为主,苗高15cm时和收获后要各追施氮肥1次,另还需看苗追肥。要注意灌溉排水,保持田间一定的湿润。

病虫害防治 病害有褐斑病,在5、6月发生,可及时摘除病叶烧毁;实行轮作,发病前及发病初期喷1:1:100波尔多液。斑枯病防治可在冬季清除枯枝落叶烧毁,并喷洒50%瑞毒霉1000倍液防治。枯萎病可在雨后及时疏沟排水,降低温度;发病初期,拔除病株,并用70%敌克松粉剂1000倍液或40%多菌灵胶悬液500倍浇灌病穴。虫害有朱砂红叶螨。

采收加工 北方作一年生栽培,南方种后可连续收获2年,产量以第2年为高。6~7月,当花序抽出而未开花时,择晴天齐地割取全草,薄摊晒至日落后,收回堆叠过夜,次日再晒。第2次在10月收割,迅速晾干,晒干或烤干。

药材及产销 藿香 *Herba Agastaches* 主产于四川、江苏、浙江、湖南等地。销全国各地。

药材鉴别 **性状鉴别** 地上部分长30~90cm,常对折或切断扎成束。茎方柱形,多分枝,直径0.2~1cm,四角有棱脊,四面平坦或凹入成宽沟状;表面暗绿色,有纵皱纹,稀有毛茸;节明显,常有叶柄脱落的疤痕,节间长3~10cm;老茎坚硬、质脆,易折断,断面白色,髓部中空。叶对生;叶片深绿色,多皱缩或破碎,完整者展平后呈卵形,长2~8cm,宽1~6cm,先端尖或短渐尖,基部圆形或心形,边缘有钝锯齿,上表面深绿色,下表面浅绿色,两面微具毛茸。茎顶端有时有穗状轮伞花序,呈土棕色。气芳香,味淡而微凉。

以茎枝色绿、叶多、香气浓者为佳。

显微鉴别 茎表面观:表皮细胞多角形,轴向延长。具气孔及毛茸,气孔直轴式。非腺毛多为1~4细胞;腺毛头部1~2细胞,柄单细胞;腺鳞偶见,头部多为8个细胞,柄单细胞。

叶表面观:表皮细胞垂周壁波状弯曲。气孔直轴式,主要分布在下表皮。上下表皮都具毛茸,以下表皮为多见,上表皮非腺毛多为1~2细胞,长16~80μm,下表皮非腺毛多为1~4细胞,长70~460μm,毛茸圆锥形,表面有疣状突起,基部邻细胞3~4,呈放射状排列,角质层纹理较明显;腺毛头部1~2细胞,以单

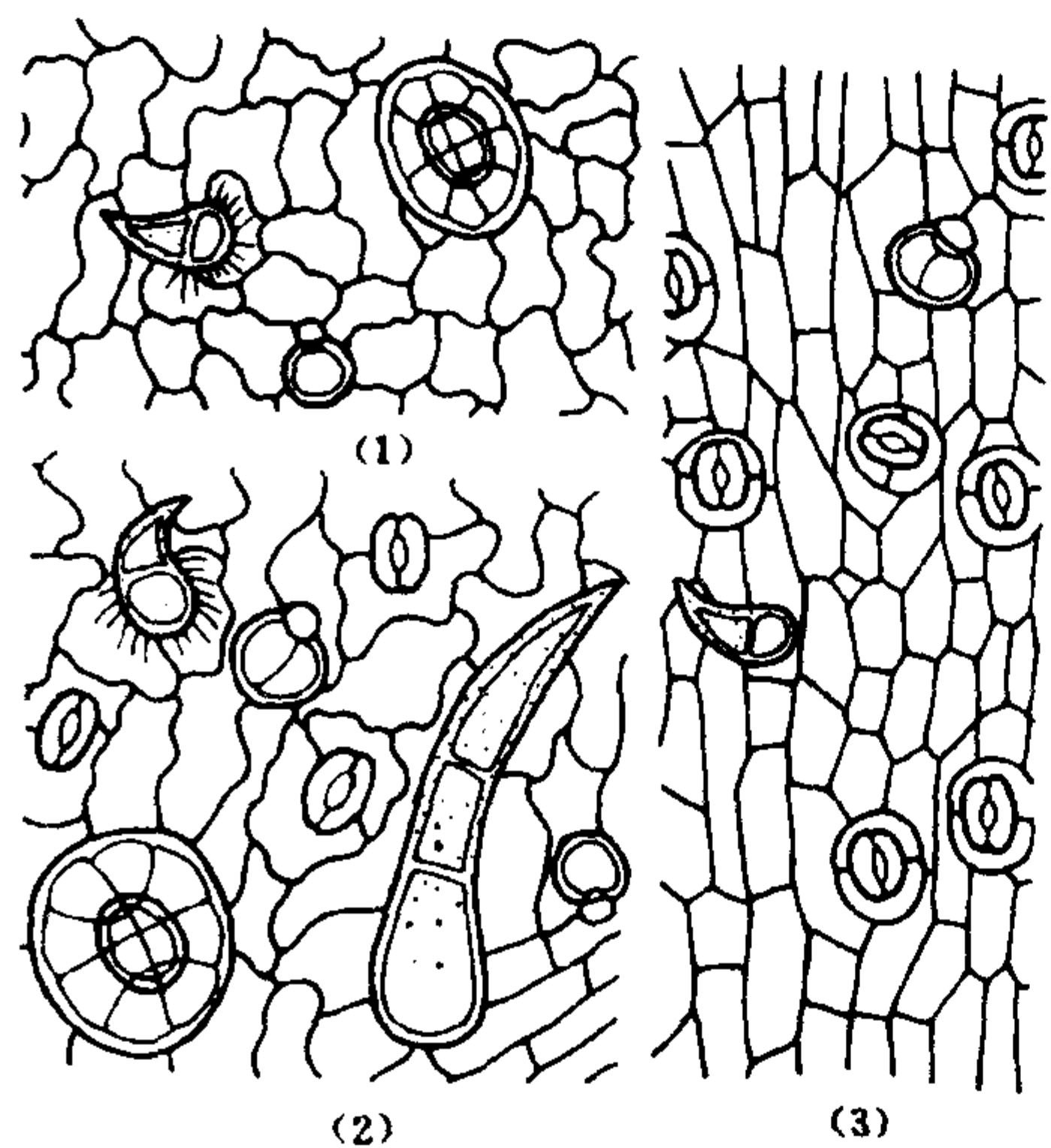


图2 藿香(茎、叶)表面观
(1) 叶上表皮 (2) 叶下表皮 (3) 茎表皮

细胞较多见,柄单细胞;腺鳞头部8个细胞,扁圆球形,直径56~80μm,柄单细胞。(图2)

理化鉴别 (1) 取本品粗粉2g,加石油醚20ml,置水浴回流30min,滤过。取滤液1ml,加1%香草醛盐酸试液0.5ml,上层石油醚层显黄绿色,放置后下层渐显紫褐色。(检查挥发油)

(2) 薄层色谱 取本品粉末75g,置挥发油测定器中蒸出挥发油。取0.1ml挥发油加环己烷至1ml,作供试液。另取甲基黄苏丹Ⅲ制成对照液,吸取两溶液点于硅胶G-CMC板上,用石油醚-乙酸乙酯(95:5)上行展开;取出,晾干,喷以5%茴香醛浓硫酸试液,于110℃加热3~5min,供试液色谱中与对照液色谱相应处显相同颜色的斑点。

化学成分 挥发性成分:藿香含挥发油0.28%,主要成分为甲基胡椒酚(methylchavicol),占80%以上。并含有茴香脑(anethole),茴香醛(anisaldehyde),柠檬烯(limonene),对甲氧基桂皮醛(*p*-methoxycinnamaldehyde), α -和 β -蒎烯(pinene),3-辛酮(3-octanone),1-辛烯-3-醇(1-octen-3-ol),芳樟醇(linalool),1-丁香烯(1-caryphyllene), β -榄香烯(β -elemene), β -葎草烯(β -humulene), α -衣兰烯(α -ylangene), β -金合欢烯(β -farnesene), γ -毕澄茄烯(γ -cadinene),菖蒲烯(calamenene);还含有顺式- β , γ -己烯醛(*cis*- β , γ -hexenal)^[1]。黄酮类化合物:刺槐素(acacetin),椴树素(tilianin),蒙花甙(linarin),藿香甙(agastachoside),异藿香甙(isoagastachoside),藿香精(agastachin)^[2,3]。根含马斯里酸(maslinic acid)即是山楂酸(crategolic acid),齐墩果酸(oleanolic acid),3-O-乙酰基齐墩果醛(3-O-acetyl oleanolic aldehyde),刺槐素,椴树素,藿香甙,胡萝卜甙(daucosterol), β -谷甾醇(β -sitosterol),去氢藿香酚(dehydro-agastol)^[4],1-亚甲基-2,4a-二甲基-6,8-二羟基-5-甲氧基-7-(1,1-二甲基羟甲基)-1,2,3,4,9,10,10a-七氢-9-菲酮[1-methylene-2,4a-dimethyl-6,8-dihydroxy-5-methoxy-7-(1,1-dimethyl-hydroxy methyl)-1,2,3,4,9,10,10a-heptahydro-9-phenanthrone]^[5]。

药理 1. 抗菌作用 试管实验藿香煎剂(8%~15%)对许兰毛癣菌等多种致病性真菌有抑制作用,藿香乙醚浸出液(3%)及醇浸出液(1%)亦能抑制多种致病性真菌,水浸出液的抗真菌效力与煎剂相似;趾间毛癣菌在煎剂15%时方出现抑制,而乙醚浸出液于3%及醇浸出液于5%及水浸出液于10%等浓度时均呈抑制作用,因此藿香的浸出液比煎剂抗菌力强^[1,2]。

2. 抗螺旋体作用 藿香水煎剂(15mg/ml)对钩端螺旋体有抑制作用。当浓度增至31mg/ml以上时,有杀死钩端螺旋体作用^[3]。

3. 抗病毒作用 藿香中的黄酮类物质具有抗病毒作用^[3]。

炮制 1. 鲜藿香 取新鲜药材,除去杂质、枯叶、老梗及根,切段。鲜藿香主要用于解暑。

2. 藿香 取原药材,除去杂质、老梗及根,下半段略浸,上半段喷潮,润软,切短段,晒干或低温干燥,筛去灰屑。

饮片性状 鲜藿香为不规则小段,茎、叶、花序混合,鲜茎呈四棱形,略带红色,疏被柔毛,断面中央有白髓;鲜叶绿色,边缘有钝锯齿,上面几无毛,下面被短柔毛;轮伞花序穗状,花冠蓝紫色。气香,味淡。

藿香为不规则的小段,茎、叶混合。茎略呈方形,外表灰褐色、灰黄色或带红棕色,被柔毛,髓部白色。叶皱缩而破碎,纸质,灰绿色、灰褐色或浅棕褐色,两面均被灰白色绒毛,边缘具大小不规则的钝齿。具特异香气,味微苦。

贮干燥容器内,密闭,置阴凉干燥处,防潮。

药性 味辛,性微温。归肺、脾、胃经。

1. 《滇南本草》:“味辛,微温。”

2. 《本草再新》:“味苦、辛,性微寒,无毒。入心、肝、肺三