



201013731

司徒尙紀著

廣東人民出版社出版

嶺南海洋國土

嶺南文庫編輯委員會

廣東中華民族文化促進會

合編



责任编辑：曾宪志

林秀玉

封面设计：智 达

岭南海洋国土

司徒尚纪 著

*

广东人民出版社出版发行

广东省新华书店经销

广东新世纪电子媒介有限公司排版

韶关二九〇研究所地图彩印厂印刷

850×1168毫米 32开本 16印张 4插页 320000字

1996年6月第1版 1996年6月第1次印刷

印数1—4000册

ISBN7-218-02095-X/K·467

定价：平装 28.00元 精装 38.00元

如发现印装质量问题，影响阅读，请与承印厂联系调换。

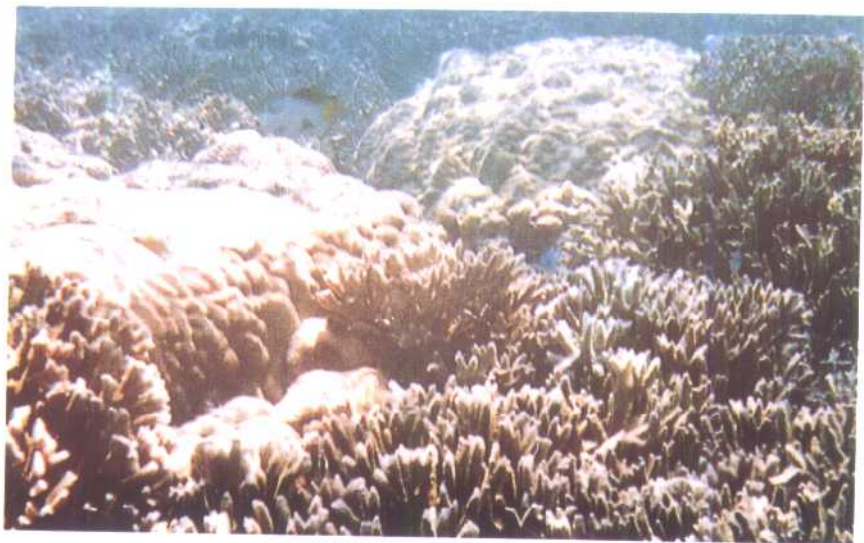




守卫在南沙群岛上的中国人民解放军指战员



1946年12月中国政府官员和海军官兵接收南沙群岛时在太平岛上留影



南沙礁坪水珊瑚林带



翱翔南海环礁上的鳶鸟



琼山海岸红树林



海豚在游弋

三亚大东海沙滩





西沙永兴港



广西北海市海滨风采

DZ89/02

岭南文库顾问

(按姓氏笔画为序)

叶选平 卢钟鹤 任仲夷 杨应彬 杨资元
李兰芳 陈越平 林 若 黄文俞 黄华华
谢 非

岭南文库编辑委员会

名誉主编：黄 浩

主 编：于幼军

副主编：刘斯奋 岑 桑 (执行) 萧如川

编 委：(按姓氏笔画为序)

于幼军 卞恩才 冯伯秋 庄 昭
刘扳盛 刘斯奋 朱仲南 李权时
岑 桑 张 磊 陈俊年 陈胜彝
洪志军 胡守为 饶芃子 梁 钊
萧如川 曾牧野 曾宪志 廖晓勉
颜泽贤

“岭南文库”前言

广东一隅，史称岭南。岭南文化，源远流长。采中原之精粹，纳四海之新风，融汇升华，自成宗系，在中华大文化之林独树一帜。千百年来，为华夏文明的历史长卷增添了绚丽多彩、凝重深厚的篇章。

进入19世纪的南粤，以其得天独厚的地理环境和人文环境，成为近代中国民族资本的摇篮和资产阶级维新思想的启蒙之地，继而成为资产阶级民主革命和第一次国内革命战争的策源地和根据地。整个新民主主义革命时期，广东人民在反对帝国主义、封建主义和官僚资本主义的残酷斗争中前仆后继，可歌可泣，用鲜血写下了无数彪炳千秋的史诗。业绩煌煌，理当镌刻青史、流芳久远。

新中国成立以来，广东人民在中国共产党的领导下，摧枯拉朽，奋发图强，在社会主义物质文明建设和精神文明建设中卓有建树。当中国社会跨进20世纪80年代这一全新的历史阶段，广东作为国

家改革开放先行一步的试验省区，被置于中国现代化经济建设发展的前沿，沿改革、开放、探索之路突飞猛进；历十年艰辛，轰轰烈烈，创造了中国经济发展史上的空前伟绩。岭南大地，勃勃生机，繁花争簇，硕果累累。

际此历史嬗变的伟大时代，中国人民尤其是广东人民，有必要进一步认识岭南、研究岭南、回顾岭南的风云变幻，探寻岭南的历史走向，从而更有利于建设岭南。我们编辑出版“岭南文库”的目的，就在于予学人以展示其研究成果之园地，并帮助广大读者系统地了解岭南的历史文化，认识其过去和现在，从而激发爱国爱乡的热情，增强民族自信心与自豪感；高瞻远瞩，继往开来。

“岭南文库”涵盖有关岭南（广东以及与广东在历史上、地理上有密切关系的一些岭南地域）的人文学科和自然学科，包括历史政治、经济发展、社会文化、自然资源和人物传记等方面。并从历代有关岭南之名著中选择若干为读者所需的典籍，编校注释，选粹重印。个别有重要参考价值的译著，亦在选辑之列。

“岭南文库”书目为350种左右，计划在五至七年内将主要门类的重点书目基本出齐，以后陆续补充，使之逐渐成为一套较为齐全的地域性百科文库，并作为一份有价值的文化积累，在祖国文化宝库中占一席之地。

岭南文库编辑委员会

一九九一年元旦

掀起开发海洋大潮，推动 岭南沿海经济跃上新台阶 (代序)

二次世界大战以后，随着科学技术的飞跃进步和应用于海洋，人类认识、开发海洋的水平和手段明显提高，继而用新的思维认识海洋的价值，估计海洋经济对国家的作用和影响。海洋蕴藏着比陆地丰富得多的生物、矿产、化学和动力等资源，占地表面积 70% 的海洋不仅是沿岸国家和地区对外交往的强大通道，而且是人类未来赖以生存和发展的资源宝库和宝贵的空间。现在，新兴的海洋产业的建立，特别是海底采油业的崛起，使海洋经济的内涵发生了战略性的转变，人们对海洋刮目相看。另外，战后世界人口激增，耕地不足，能源短缺，资源退化，环境污染，各国纷纷把寻求新的能源，缓和或解决日趋紧张的人与环境的矛盾的目标从陆地转向海洋，希望在那里找到出路，并争先恐后地制

定、调整自己的产业政策和结构，使开发海洋成为一股强大的时代潮流，浩浩荡荡，奔腾不息，席卷全世界，也冲击着改革开放中的中国，特别是具有海洋优势的岭南沿海。当前，岭南沿海经济已经发展到一个比较高的水平，上述世界经济发展过程中出现的新矛盾和问题，亦已程度不等地在岭南地区存在。为了谋求今后持续发展，除了重视陆上国土开发利用以外，必须不失时机地抓住机遇，大力开发海洋，使岭南沿海经济跃上新的台阶。

一、开发海洋是岭南历史发展的必然结果

岭南濒临南海，面向太平洋，处在东南亚海上交通要冲，是我国与南亚、西亚、非洲、欧洲等取得海上联系的最近通道。自古以来，岭南人民就利用这个临海区位和海洋资源优势，建立和发展了有别于内地的依靠海洋、资仰于海洋的海洋经济模式，使岭南沿海，尤其是广东跻居全国先进地区之列。这种历史作用和影响，至今仍未消失。

远在秦汉时期，南海就是我国海上丝绸之路经过的海区，徐闻、合浦港称盛一时，番禺（广州）已成为南海沿岸土特产犀角、象牙、珠玑、玳瑁等集散地，是一个全国性经济都会，并先后开辟了至今越南、柬埔寨、爪哇、苏门答腊、印度、斯里兰卡，以及至波斯湾转罗马帝国的航线。唐代开辟的航程长达1.4万公里的“广州通海夷道”，经由南海抵达西亚、东非乃至欧洲各地。那时岭南地区还属很“蛮荒”之

地，但广州依靠发达的海上交通和贸易，发展为一个世界性商港，侨居广州的外商达13万人，开元年间平均一年之中往来广州的客商达80万人次。宋代，海上贸易更成为沿海地区经济的重要支柱。宋代广州城垣修缮达10多次，所耗费的巨资相当一部分来源于外贸收入。海南岛依靠海上贸易，促使槟榔、椰子种植面积大增，全岛踏上真正开发的轨范。明清时期，南海丝绸之路已延伸到拉丁美洲、北美洲、大洋洲和俄罗斯，形成全球性大循环格局。舟楫和渔盐之利，以及大量白银的流入，极大地刺激了沿海经济的发展。主要在珠江三角洲出现专业性经济作物集中种植区，兴起主要为出口而生产的丝绸、陶瓷、冶铁、制茶、蔗糖、食品等手工业，以及形成广（州）、佛（山）、陈（村）、（石）龙等一大批工商业城镇。大量人口向城镇集中，工商贸易成为沿海地区主要经济来源。鸦片战争以后，岭南沿海，特别是珠江三角洲地区，先后卷入资本主义世界体系，并成为这个体系边缘地带的一部分，开始了地方经济与这个世界体系的一体化过程，掀起以经济作物高度发展、集中配置，以及淘汰传统手工业、建立近代工业为特征的所谓农业商业化和工业化高潮。这是岭南沿海在历史上建立的海洋经济模式在战后新条件下的延续和发展，只不过被涂上更多的资本主义近现代经济的色彩。但其动力仍然是为海外市场服务，并借助于海上交通和贸易走上和保持与世界交往的道路。

新中国成立后，岭南沿海与全国一样，海洋经济发展走过许多曲折道路。虽然在海洋捕捞、海洋运输、海水制盐等

方面取得不少成就，但并没有超过海洋传统开发的范畴，而新兴产业几乎空白，与海外市场相关联的各项事业也囿于一个狭小范围之内。其根本原因是封闭式战略思想支配了全部经济活动。

1978年以后贯彻执行改革开放政策，外向型经济逐渐在岭南沿海地区立足，在某些地区取得主导地位，并成为海洋经济的主要内容。尤其是深圳、珠海、汕头经济特区、珠江三角洲经济开放区，以及海南经济特区的建立和发展，说明海洋经济不但是沿海地区脱贫致富的必由之路，而且是发挥岭南地理区位和海洋资源优势与潜力的最好的经济形式。它已经日新月异地改变了岭南沿海的经济面貌，而在世界经济史上最具有活力的海洋石油产业近年在岭南沿海初露头角，更给这个地区的进一步发展带来无限光辉的前景。历史经验表明：岭南沿海经济发展离不开海洋，开发海洋是岭南历史发展的必然结果。

二、开发海洋势在必行

现在，海洋已成为一个具有战略意义的开发领域，世界上许多国家都把开发海洋定为一项基本国策，作为国家经济和社会发展的重要事业。有人说，21世纪是海洋世纪，是开发海洋的时代。我国是一个临海大国，海洋经济应为国家经济的重要组成部分。岭南沿海经济已走在全国许多省区之前面，开发海洋更势在必行，并作为近期和下世纪重要战略

目标。

(一) 发挥岭南海洋资源优势

岭南面临和拥有我国最大一块海洋国土，即南海。南海面积 350 万平方公里，占我国沿边五大海区 472.7 万平方公里的 74%。在我国拥有大陆海岸线的 11 个省区中，以广东海岸线最长，按 1974 年量算，占全国 18400.5 公里海岸线总长的 23.4%（时含海南岛），广西海岸线也占全国的 8%，居第 6 位。在全国 14247.8 公里岛屿岸线中，广东也居首位，占 29%，由两广、海南组成的整个岭南地区的大陆海岸线和岛屿海岸线，分别占全国总长度的 31.5% 和 32.8%，均甲于全国其他省区。又据 80 年代调查，广东（时含海南）面积在 500 平方米以上的海岛有 1134 个，广西有 624 个（一说 627 个）。两省区占全国 6536 个岛屿的 26.9%。这包括散布在南海我国传统疆域内的南海诸岛。同期，岭南拥有兼具海陆国土特点的滩涂 531.19 万亩，占全国滩涂面积的 3.7%。广东（含海南）有 1343 条河流直接或间接注入南海，海水深入陆地或河流入海口而形成的港湾，在广东有 120 处，海南有 78 处，广西有 21 处。它们是海陆交通的门户和海洋产业布局的依托。

南海除了其他海洋同样拥有的资源以外，对海洋经济有特殊意义的还在于海底油气资源。海洋地质勘查结果表明，南海拥有 37 个沉积盆地（或盆地群），都具有油气产生、集聚

的地质环境。根据已有资料判断，南海底下是个极大的油海。1975年苏联地质学家迈耶霍夫在《1975年世界石油报告·中国的石油潜力》中估计，南海石油储量为11亿吨。1989年中国《海洋》杂志转引有关方面报道说是130亿吨。差不多同一时候，我国地矿部有关单位调查结果，推测为323亿吨。到1988年，据金庆焕《南海地质与油气资源》一书估计，在南海至少可以找到250个油气田，其中可能有12个大油气田，南海石油地质储量约为400亿吨，天然气地质储量约为80000亿立方米。近几年勘探结果，这些数字又落伍了。据《羊城晚报》1992年6月10日报道，仅南沙群岛在我国传统海疆内的石油和天然气储量达225亿吨，相当于大庆油田储量的8倍，足可以与中东和波斯湾的储油量相媲美。南沙由此被誉为“第二个波斯湾”。在南海北部大陆架，已发现珠江口盆地、北部湾盆地、莺歌海盆地、琼东南盆地和台西南盆地等都是油气田或油气富集区，好些油田已经投产。例如在莺歌海盆地的崖13-1气田，储量约为1000亿立方米，是迄今为止中国发现的最大气田，原定1989年7月1日往香港、深圳、广州等城市供气，但直到1992年3月12日中国海洋石油总公司才在北京与有关方面签订《中国南海崖13-1气田天然气销往香港的原则协议》，使莺歌海盆地油气开发获得突破性进展。国务院总理李鹏称这一协议签订“不仅标志着中国南海大气田开发建设的起步，也是对外开放的一项具体成果”。这些油气田开采所带来的巨大经济利益和与之相关的各项产业的发展，将成为岭南地区经济崛起东方的一根擎天柱。

(二) 开发海洋是缓解人口、资源 和环境矛盾的一条主要出路

岭南沿海人口稠密，土地资源短缺，开发历史悠久，加上人类不合理活动，生态环境受到很大破坏，这都成为经济持续发展的一种限制性因素。例如珠江三角洲经济区人口密度，1984年为310人/平方公里，比全省平均270人/平方公里高出13%。广东土地面积仅占全国总面积的1.68%，而人口却占全国总人口的5.4%。广东人均土地占有量为4.59亩，仅为全国人均土地占有量的34.5%。广东人口密度为全国的2.9倍，尤其是潮汕地区，人口密度达909人/平方公里。而全省人均耕地只有0.65亩，不及全国人均耕地（1.36亩）的1/2，尤其潮汕地区人均仅0.33亩，潮阳县甚至只有0.2亩。而从生态系统维持地域生态平衡角度来看，广东国土人口承载力并不高。据1987年统计，全省只有可耕地3797.36万亩，国土耕地平均密度为212.94亩/平方公里，土地可供农业利用率仅为14.2%。按目前生产水平，以维持人口基本生活需要为限度，国土人口承载力仅为300人/平方公里，已达到饱和状态。如果耕地面积不再减少，并采用先进生产技术，使土地潜力充分发挥其生产效能，那么，广东全省国土人口承载力也只能达到500人/平方公里的水平。这些人口大多数只能聚集在平原地区，广大山区不可能承受太大人口压力，否则，将会严重破坏生态环境。由于人口分布地区不平

衡,沿海地区国土人口承载力实际上早已超过全省平均水平。事实上,由于目前广东人口压力太大,部分地区已经出现生态危机,尤以潮汕平原和粤东北地区至为严重,迫使大量人口向珠江三角洲和沿海其他地区迁移,更加重了它们的人口压力。即使是人口密度较低的海南岛,同样出现不堪负重的人口承载力问题。1950年全岛人口为228.1万,到1985年增至597万,增长1.6倍,年均增长率为2.7%,而同期耕地从430万亩增加到594.8万亩,年均增长率为0.9%,落后于人口增长率。人均耕地从1950年1.9亩下降到1985年不足1亩。为了对付人口增长对粮食的需求,40多年来花了很大力气从事粮食生产,但并没有解决问题,反使橡胶等热作和林牧渔业发展受到限制,导致海南人口、资源和环境之间一系列失衡的连锁反应。例如,岛上粮食总产量从1954年5.65亿公斤到1985年12.15亿公斤,翻了一番,但人口增长率却高于粮食增长率。海南水产品产量一向不高,近几年虽然增长较快,但绝对数不大。耕地、森林、牧畜等人均数量和供养能力都有所下降。不但岛上人口自然增长的势头长期未能制止,而且近30多年来,进入海南大陆移民已达到上百万,占全岛人口的1/6,平均每年达3万多人。这个移民速度是海南历史上任何一个时代都没有的。于是形成人口越多越穷、越穷人口越多的“马太效应”。特别是岛上再生资源土地、耕地、森林、水产、野生动物等,除滩涂和外海水产资源尚未充分开发以外,这些资源再生能力都受到严重削弱或损害,其中森林每年以3%速度在减少,其速度为世界热带森林的2倍