

雲南中醫學院史

1960-1988

云南科技出版社

雲南中醫學院

史

PDG

继承祖国遗产

振兴中医事业

普朝柱

一九八八年十二月

2. 中共云南省委书记普朝柱同志题词。

为 提 高 祖 国  
传 统 医 学 而  
努 力  
和 志 强  
一 九 八 八 年 十 二 月

3. 云南省省长和志强同志题词。

交揚祖國醫  
學遺產在艱難  
振興中華

原中共雲南省委副書記  
高治國同志題詞

5. 原中共雲南省委副書記  
高治國同志題詞。

中西醫團結起來，繼承  
和發展祖國醫學遺產，  
努力創新，開拓前進。

馬文東  
一九六六年十月

4. 原雲南省人大副主任  
馬文東同志題詞。

總結歷史經驗  
發展中醫教育

羅崇貴  
一九六六年十月

6. 中共雲南省委副書記羅崇貴同志題詞。

振兴中医事业  
保障人民健康

陈立英 十八

7. 云南省副省长陈立英同志题词。

马宝南同志  
为云南中医学院马宝南院长  
和长杨祖国中院长书作  
秋大秋。

保永康 一九八八年

8. 云南省副省长保永康同志题词。

振兴云南中医中药  
事业  
培养中医中药合格  
人才

曾育生  
一九八八年  
有于百

9. 原云南省卫生厅厅长曾育生同志题词。

杏林吐新蕾  
橘园有劲枝

一九八八年十月

欧振康

11. 云南省卫生厅副厅长  
欧振康同志题词。

杏苑育英才 云岭谱群芳  
雨露润桃李 招日振岐黄

张震

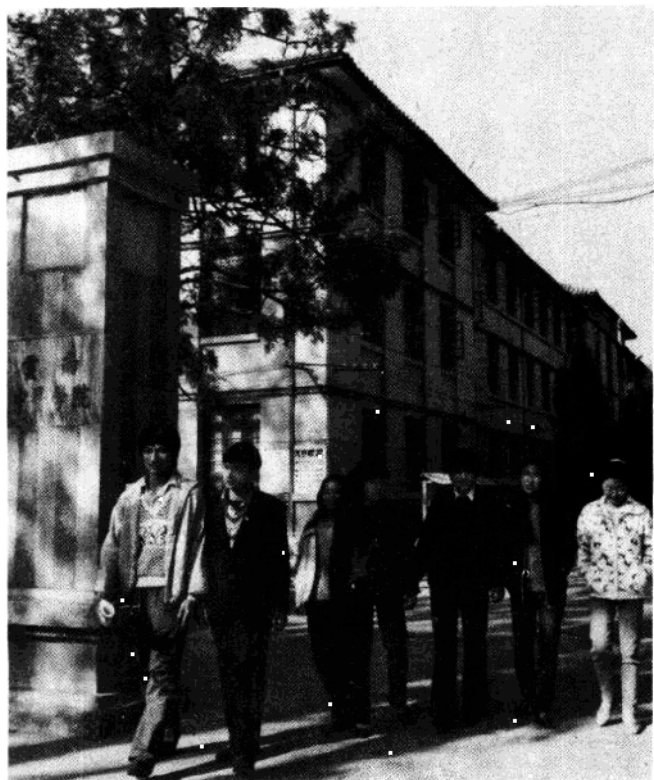
一九八八年十月十四日

10. 云南省中医研究所所长  
张震同志题词

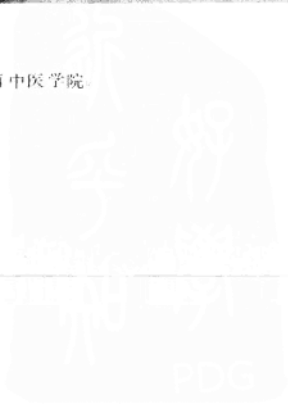
党与人民云南党情深  
梅. 发展中医中药事业  
为边疆民族地区人民  
服务。

张继康 1988.12.26

12. 云南省教育厅厅长张继康同志题词。



13. 云南中医学院





14. 图书馆的部分珍本、  
善本医籍



15. 电教室一瞥



16. 中药药圃



17. 独具特色的中药标本室。

PDF  
PDF  
PDF



18. 学院党委常委扩大会议。左起：院办主任周永春，组织部副部长汪建华，院长宣明盛，党委书记肖瑞崇，副书记杨卫，工会主席李秀昆，宣传部部长马丕伦，副院长苏涟，纪委书记张耀勋，副院长管鹏声，党办主任张德厚。



19. 法国医学代表团参观中药标本室。杨学风副教授介绍标本室陈列的药物标本。





20. 广泛征求意见，深化教学改革 教务  
处领导在听取教师对教学改革方案的意见



21. 吴宗拍副教授  
在给 学生上课。



22. 学生在教师指导下  
分析药理实验资料

23. 兄弟民族学生在上课。





24. 中医系领导在讨论多层次、多渠道、多形式办学问题

25. 研究生在教师指导下做实验



26. 中药系党总支领导同学生促膝谈心

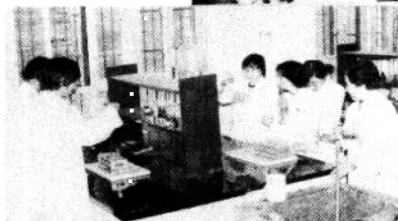
27. 马列主义教研室教师在交流教学经验





28. 曾获云南  
大专院校首届体  
操锦标赛女子团  
体冠军的学院体  
操队队员。

29. 利用电光针灸经  
络人进行直观教学。



30. 重视培养学生的现  
代实验技能。图为生物化  
学课教学实验。

31. 炮炙。图为江林  
副教授在示范操作。



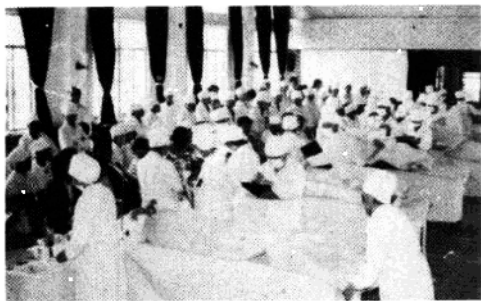


32. 附属医院。



33. 附属医院领导在研究医院改革。左起：书记周幼民，院长吴生元，副院长罗铨，金鸿猷，副书记覃永昌。

34. 附属医院护理技术大比武。



35. 学院院长宣明盛（左三）、附属医院副院长王沂（左一），在肿瘤分院为患者诊病。



36. 学院附属门诊部领导在研究职工队伍的医德建设。



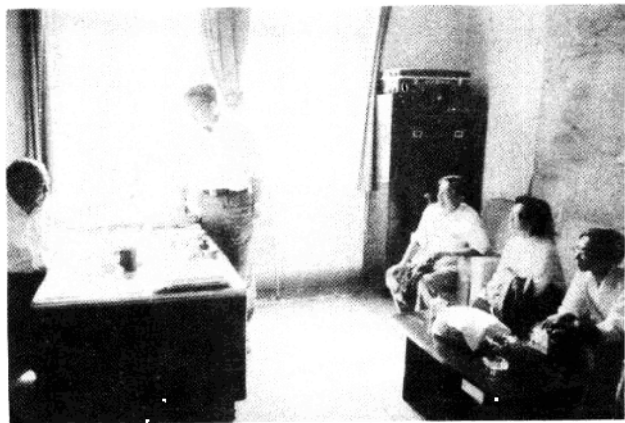
37. 杨本志副主任医师在门诊。



38. 适应社会需要，办好成人教育。图为函授夜大部李本春副主任在检查函授教材打印质量。



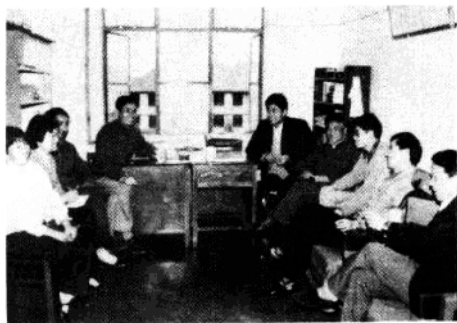
39. 科研处在总结学院科研成果参加“首届云南民族艺术节”展览的经验。



40. 国务院卫生部胡熙明副部长（左一）在北京听取本书主编（左三）汇报院史编写情况。詹文涛（左二）司长等在座。



41. 校友尤江云 — 中国第一位女中医博士



42. 总务处在  
制订后勤工作改  
革方案

43. 热心为师生服务



44. 管理手段逐渐  
现代化。图为高级会  
计师王湧利用微机核  
算职工工资



# 前 言

中医学这门古老而又焕发青春的科学，在人类历史的长河中，虽然经历了无数风浪险阻，但是，她以自己无可辩驳的科学性，数千年的临床实践及对人类所作的重大贡献，毋庸置疑地证明了她的存在价值和光辉前景。

云南历史悠久，人杰地灵。名医辈出，灿若群星。素有“植物王国”、“天然药库”之称。云南的中医学、民族医药和中草药优势，是兴办中医学教育的良好条件和基础。

1960年5月，云南省历史上第一所由国家兴办的中医学高等学府——“云南中医学院”，在中国共产党和人民政府的关怀下，继全国首批建立的北京、上海、广州、成都等中医学院之后诞生，开始了云南高等中医学教育事业的新纪元。近30年来，云南中医学院经历了艰苦曲折的发展过程。创建时期，办学条件很差，但广大教师和教育工作者在省委、省人民政府和有关部门的领导关怀下，克服重重困难，辛勤治学，培育青年，为发展中医学事业作出了贡献。“文化大革命”的十年动乱，云南中医学院遭到了严重的摧残。粉碎“四人帮”之后，经过拨乱反正，学院立即恢复了生机，各项工作在恢复整顿中迅速发展。目前，全院师生员工正在积极贯彻《中共中央关于教育体制改革的决定》，决心朝着“教育要面向现代化、面向世界、面向未来”的目标，振奋精神，大胆改革，锐意进取，开拓前进，为社会主义现代化建设培养合格人才，为振兴中医学事业而努力。