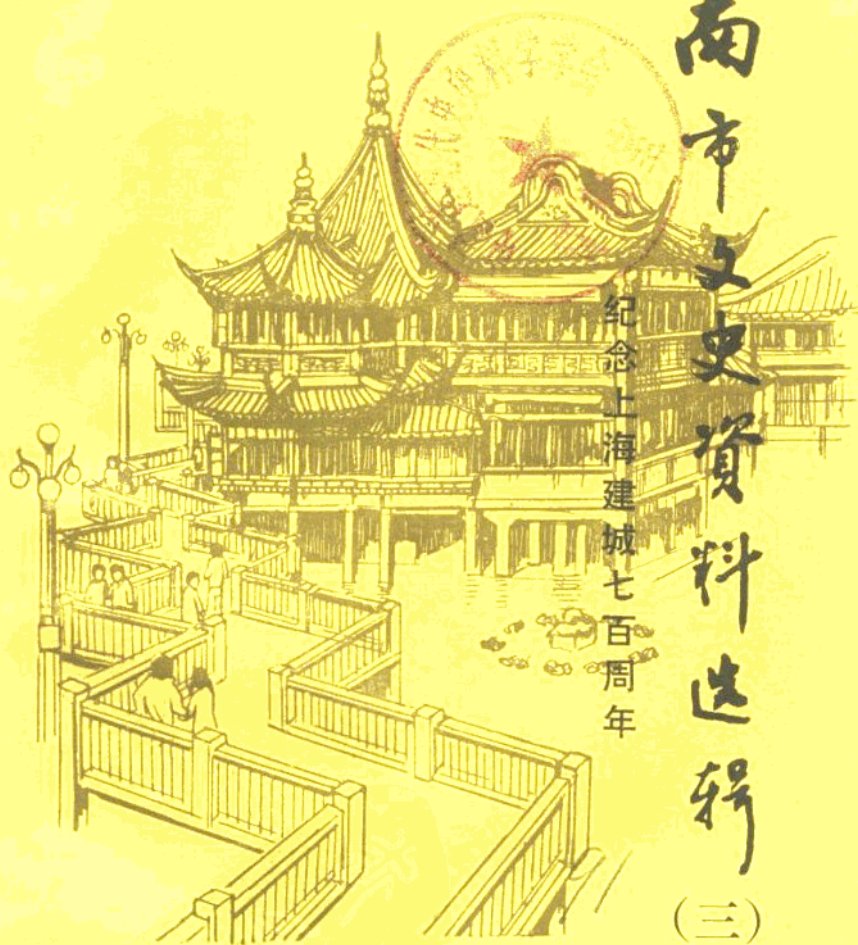


09

南市文史资料选辑

(三)

纪念上海建城七百年



政协上海市南市区委员会文史委员会
上海市南市区志编纂委员会

本辑编辑委员会名单

主任委员：王宏杰

副主任委员：盛士琰 窦志坚

委员：（以姓氏笔划为序）

陈建元 沈 藩

居正修 施海根

姚 祖 俞官文

唐涌坤 顾延培

责任编辑：姚 祖 陈建元

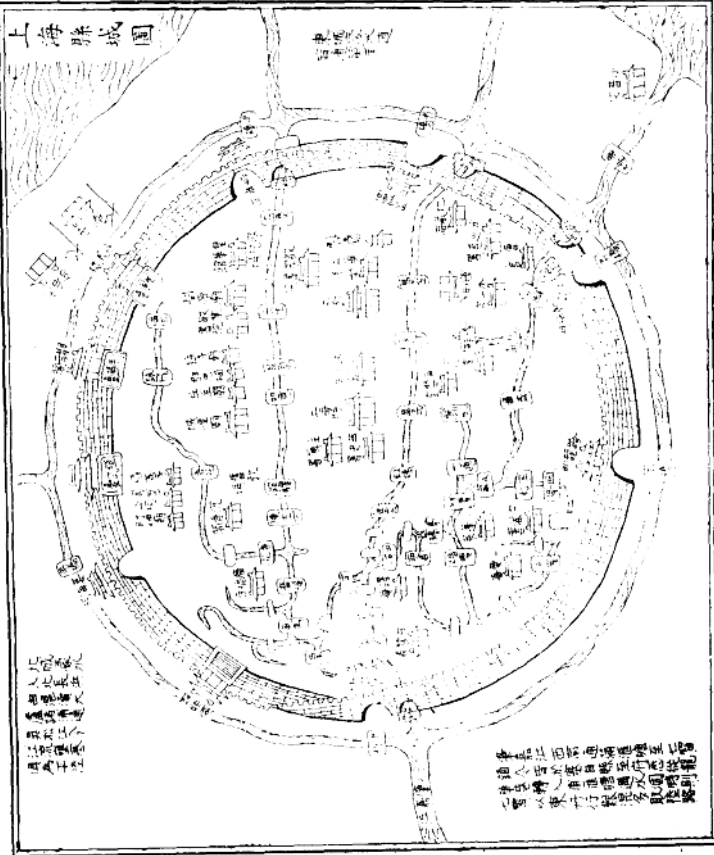
封面设计：石金虎

题 字：仇敬芬

清江

上海縣城圖

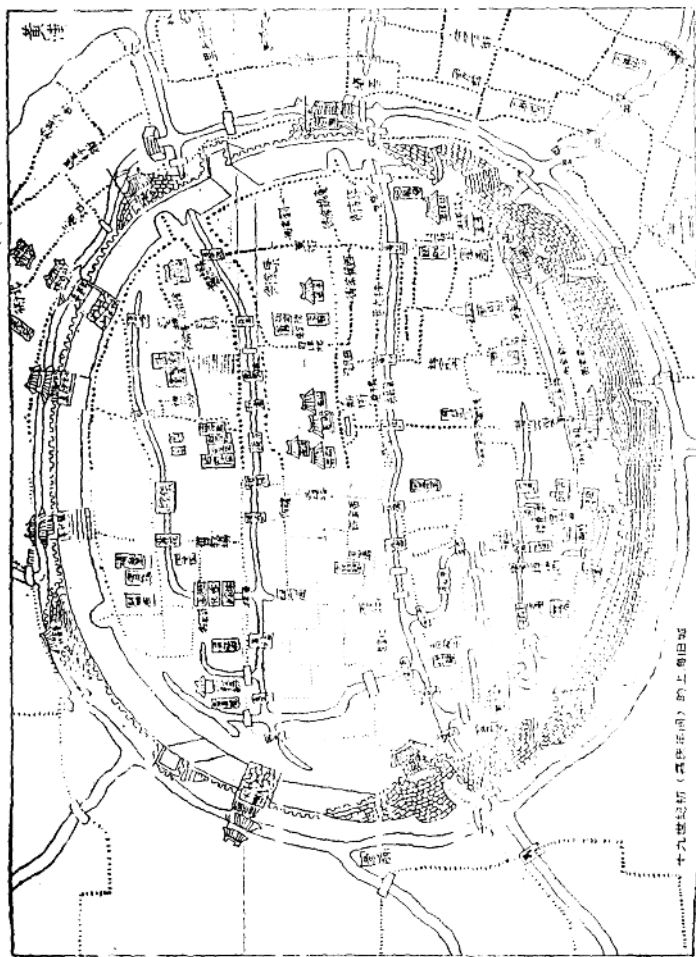
東門外之通



此圖係
 人定其
 畫者
 日
 用

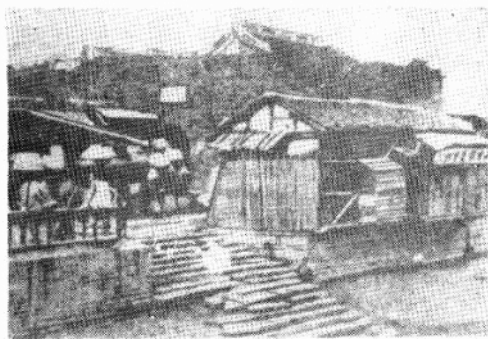
此圖係
 人定其
 畫者
 日
 用

上海縣城圖(一)



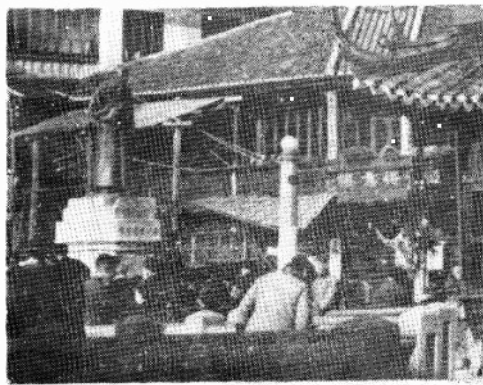
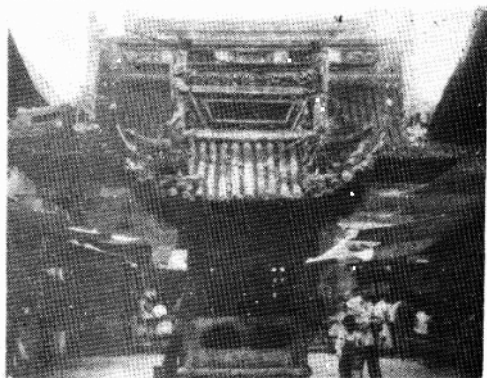
上海縣城圖(二)

十九世紀初(或更後)的上海城圖

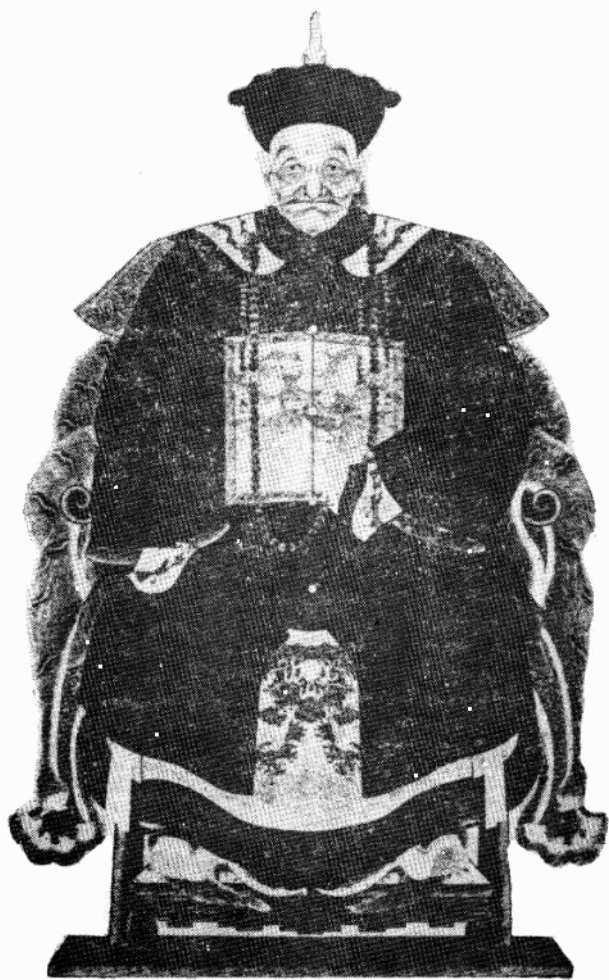


◀ 19世纪70年代的上海县城老北门

▶ 城隍庙大殿



◀ 李平书铜像



陈化成像

序 言

南市区的老城厢方圆 9 华里，面积不大，却名闻遐迩。今日的海，即自这里扩展、延伸，由小变大，日益繁荣，成为我国最大的工商业城市和太平洋西岸的一颗明珠。

公元 8 世纪中叶时，上海还是个荒凉的渔村，居民寥寥无几。11 世纪 70 年代的宋代熙宁年间，上海已形成聚落，来往商旅不少，官府在这里设立专收酒税的上海务。以后由于水系变迁，交通便利，商业兴盛，人口增多，至南宋咸淳三年（1267 年）正式建立上海镇，镇署设在今老城厢内的旧校场。

元代，随着沿海贸易的发展，上海成了海运船只的集散地，也是当时华亭县最大的市镇。至元二十八年（1291 年），上海升格为县，县署初在老城厢旧校场，后迁今光启路。上海建县后，“市易日盛，户口繁多，民物富庶”，经济发展迅猛，成为“江海之通津，东南之都会”。

上海建县后的 286 年间，一直是四面敞开、没遮没拦的。后因遭到倭寇的袭击，才于明嘉靖三十二年（1553 年）建造城墙，其位置即今人民路、中华路（俗称环城圆路）所经过的地带。

虽然沧海桑田，几经变迁，但老城厢一带的历史景观，今天仍有不少可辨可寻。

老城厢如今仍是五教（佛教、道教、伊斯兰教、天主教和基督教）俱全之地。老城隍庙西北端沉香阁路 29 号的沉香阁（又名慈云禅寺），为豫园主人潘允端于明万历年间所建，内曾供有

一尊以沉香木雕成的观音像。该寺现正在修复中。榛岭街有座慈修庵，也供奉观音菩萨。楼上，设有本市唯一的尼姑中专，数十名小尼姑在此潜心修习。在方斜路林荫路口，迎面可见一座古色古香的3层门楼，这就是上海著名的道观——海上白云观。小桃园街56号的小桃园清真寺是上海伊斯兰教的主要寺院，其具有伊斯兰教风格的圆顶建筑，系1917年由旅沪伊斯兰教同人发起建造。董家渡路185号的董家渡天主堂十分有名，而老城隍庙东侧梧桐路137号的老天主堂却鲜为人知。这座高4.6丈、阔4.8丈、进深3.6丈的中国宫殿式建筑由明末大科学家徐光启的孙女出资建造，是本市最早的一座天主堂。在大南门外大昌街30号，还有基督教的清心堂。

著名的老城隍庙，虽然老爷已去，但庙宇和庙市尚存。密如蛛网的小街，挤满了中外游人；一爿爿小铺小店里，“小、土、特”商品琳琅满目，故被誉为“小商品的王国”、“风味小吃的天堂”。大境路259号，系大境阁之所在。它建于明万历年间的城墙——大境箭台上，共3层，为当年“沪城八景”之一的“胜景烟霞”即得名于此。其下的一段城墙，是本市仅存的明代城墙。座落于文庙路215号的上海文庙，内有棖星门、大成殿、明伦堂、东西庑、天光云影池、魁星阁等景点。1989年金秋时节，在大成殿前竖起了一尊高1.8米的孔子全身青铜像，它是以唐代名画家吴道子的孔子画像为范本塑铸的。大理石底座高1.2米，前面刻有周谷城教授的题词：“先哲、伟大的教育家孔子铜像”。文庙现在是上海民俗文化的展览中心，平时还举办书市、旧书集市等。

从宋元到清末，老城厢内也是园林荟萃之地，据文献可考者约20余处，如今唯豫园和内园依然存在。被誉为“江南名园

之冠”的明代豫园是中外游人来沪必游之处，今日重修的一些景点如百米水廊、江南第一戏台等，已超过以往的艺术水准。建于清康熙年间的内园（现已划入豫园），占地仅 2.1 亩，但厅楼亭廊、山石池沼，一应俱全，是小中见大、因地制宜的典范。这两园精湛的造园艺术，是当年老城厢繁华富庶和人文荟萃的反映。

古树名木、名人故居及其他建于明清两代的大型住宅，在老城厢也有遗存。小南门内永泰街 1 号，有一棵“千年银杏树”，树身有 3 人合抱那么粗，传说系三国时东吴大将陆逊手植。现仅存小半棵，仍枝繁叶茂。乔家路 234~244 号徐光启故居九间楼，现存 7 间，为上海市区仅存的明代楼房。天灯弄 77 号，有一座建于清乾隆年间的大型住宅——书隐楼，其间的砖木雕刻艺术精细生动，堪称绝品。此宅原为《四库全书》副总裁沈初的藏书楼兼住宅，外围有 3.6 丈高的风火墙，俨若一小城堡。

昔日老城内外建有各行各业的会馆、公所百余座，其中最早的会馆为董家渡附近会馆街 38 号的商船会馆。它由沙船业主集资于清康熙五十四年（1715 年）兴建，现还保存着宏伟精美的双合式大殿、方砖砌的门楼、戏台及两层楼的东西厢房。它充分反映了上海在鸦片战争前十分发达的航运事业。

革命遗址在老城厢也为数不少。豫园内的点春堂，为上海小刀会起义时的北城指挥所。中华路 581 号的小南门火钟楼，为辛亥革命和上海工人第三次武装起义时以钟声发信号处。人民路 1025 号，是中共在大革命时期创办的出版发行机构上海书店旧址（现为文化生活书店），中共早期领导人瞿秋白曾在这里工作过。中山南路 1551 号的三山会馆，为 1927 年上海工人第三次武装起义时南市工人纠察队指挥部，也是本市现存唯一的

三次武装起义遗址。方斜路大吉路口的沪南体育场（旧名南市公共体育场），自1919年“五四”运动至上海解放前夕，一直是上海人民举行集会的场所……

老城厢是昔日上海政治、经济、文化等方面的缩影，是上海社会变化、人文盛衰的实物见证，也是今日人们了解上海发展史的一个窗口。

新中国成立后，南市区（包括老城厢）的工业、商业、港口码头、市政建设、交通运输及科技、文教卫生、体育等方面都得到了巨大发展，尤其是在十一届三中全会以来，在党的基本路线指引下，以经济建设为中心，坚持四项基本原则，坚持改革开放，又取得了更大的发展。

小东门外的十六铺是上海的一个重要水上门户，历来是上海农副土特产品的重要集散地。今天，沿黄浦江一带出现了“万商云集，货栈林立”的繁荣景象。临江而建的上海客运总站，为全国屈指可数的客运大港。“白相城隍庙”，历来是上海人的习俗。今日的上海豫园商场（上海老城隍庙所在地），已列入市的重点开发工程——将开发成为上海最大的旅游商业中心之一，使原有的“小商品王国”、“小吃王国”和“旅游王国”更加锦上添花、美不胜收，成为中外观光、旅游、购物的沪上热点。举世瞩目的南浦大桥——双塔双索面斜拉桥，就建在南市区南码头，即老城厢东南方，1991年年底建成通车，使南市区浦东、浦西的交通更加便捷。它还是上海市区的一大人文景观，必将吸引更多的观光、旅游者。

百年老店和名店遍及老城厢内外，童涵春堂国药号、协大祥布店、上海梨膏糖商店、上海五香豆商店、万有全腌腊店、全泰服装公司以及上海老饭店、绿波廊等等都是名闻遐迩的老

店、名店。轻重工业，门类较全，冶金、造船、机械、化工、轻纺、电力、自来水等行业以及中小型工厂遍布老城厢内外。其中上海第三钢铁厂、求新造船厂、耀华玻璃厂等在国内外有较高的知名度。后起之秀的上海虾片食品厂生产的鸽牌龙虾片曾二度获得国际金奖。

根据上海市开发、开发浦东的总体规划，南市区在浦东的18.11平方公里，为浦东开发区中城市化地区的组成部分，享有开发区的各项优惠政策。重点发展出口加工工业和以出口为主的外商投资企业，把南市浦东地区建设成为产品结构合理、以外向型经济为主，经济、社会和环境协调统一发展的现代化新区，与南市老城厢形成显明的新区与老城的特色，这也是南市区所特有的人文景观。

值此上海建城700周年之际，南市区政协文史委员会与南市区方志办为纪念建城而编辑出版专辑，要我写篇序，我认为这是一件“前事不忘，后事之师”的有意义的事，于是乐为之序。

顾启良

1991年8月8日

注：本文作者是上海市南市区人民政府区长

目 录

- 序言.....顾启良(1)
- 上海建城简述.....沈 藩 张 引(1)
- 上海建县年代考.....沈仲奕(6)
- “南市”名称的由来.....陈建元(8)
- 先有法华，后有上海.....王志鑫(11)
- 江海关考.....霍义平(13)
- 上海城隍庙的古往今来(上).....顾延培(22)
- 辛亥革命与上海南市起义.....朱秉清(30)
- 陈英士与沈绶云.....沈云荪(34)
- 日寇毁我南市纪实.....施海根 区宁仪(42)
- 回忆解放前后工作片断.....严抚夷 李 黎 胡其刚(47)
- 同仇敌忾制敌机.....赵苗江(54)
- 旧貌换新颜
- 豫园修复开放三十年.....肖荣兰(58)
- 从小舢板到南浦大桥.....成 文 力 夫(61)
- 从徐光启故居说起.....居正修(66)
- 上海建县时的松江知府濮散翰文.....杨嘉祐(70)
- 林则徐修葺上海城.....林永保(73)
- 黄道婆身世、墓、祠及歌颂她的诗词.....顾延培(80)
- 九曲桥畔李平书的铜像.....许文珠 张佩华(89)
- 爱国英雄陈化成.....俞官文(92)

上海籍进士史话……………郭朝华(96)

沙船与上海早期的经济……………陈建元 沈平(100)

浦东电力工业开拓者——童世亨……………沈晓阳(108)

南市的电灯……………沈藩(111)

钱庄的发源与发展……………张之光(114)

南市电车创办经过……………沈晓阳 施海根 区宁仪(119)

南市典当话旧……………苏家荣 成文(121)

江南机器制造总局简史……………朱洪斌(126)

百年老店童涵春堂……………傅贤良(131)

协大祥的发展及经营管理……………严有礼(136)

上海五香豆大王……………王自强(147)

源诚食品厂与“老婆饼”……………陆 闯 郭振兴(152)

十六铺市场的中兴……………李关德(156)

大同大学史……………沈德滋 方季石 王槐昌 童涤尘(159)

国人创办的上海第一所新型小学

——上海市实验小学……………张炎林 陈国栋(165)

中华职业学校与黄炎培……………沈仲奕(170)

南市的回民教育……………俞德辉(175)

新舞台与改良京剧……………沈云荪(179)

上海最早的天主堂……………顾延培(185)

海上白云观……………丁常云(192)

上海南火车站……………邵力夫 何耀华(197)

“沪城八景”探源·····	沈引夫(200)
“书隐楼”——沪城一绝·····	陈建元(205)
万寿宫与半径园·····	丁芸生 周玉书(208)
老城厢园林漫谈·····	陈建元 周开仪(211)
国货路的由来·····	陈家桥地方志编写小组(217)
从道台衙门到集贤村·····	沈士伟(220)
黄炎培在上海南市 ₁ 的故居·····	黄大能(223)
道台府九老聚会·····	郭朝华(225)
六十年来老城隍庙的风俗·····	徐颂德(227)
旧上海的帮会和杜月笙·····	黄国栋口述 俞官文整理(232)
南市之最(上)·····	沈 藩 俞官文 唐涌坤(237)
编后记·····	(262)

上海建城简述

沈 藩 张 引

今年，位于太平洋西岸的国际大都会——上海，迎来了建城700周年纪念。值此大庆之际，特撰此文，追述上海的历史，简述上海地名的由来及其从设镇到建县的经过。

上海地名的由来

在古代，现在的上海东部地区尚未成陆。约五、六千年前，长江入海地区的海岸线，只在今太仓、外冈至胡桥、漕泾一线，自然也没有上海的名称。

春秋战国时期，上海西部地区先后属于吴国、越国和楚国，并且还是楚公子黄歇的领地。黄歇命人开凿疏通过境的大江，故此江便叫做黄浦、歇浦，因黄歇被封为春申君，黄浦又名春申江。上海简称“申”，即源于此。

秦汉时期，上海地区曾分别属于娄县、由拳县和海盐县。东晋时期，咸和九年(334年)，朝廷任命虞潭为吴国内史，领兵驻守吴淞江入海地区，修筑城垒，名“沪渎垒”。隆安三年(399年)，吴郡太守袁山松为加强海防，重修沪渎垒。故有东西两城，俗称“芦子城”。于是，沪渎之名渐受世人注意。那时海滨已有众多渔村。在滩涂及涨沙上，渔民用竹子编扎成一种叫“扈”的捕鱼工具(类似现代农村捕鱼捉蟹的“罟”)，将扈插入水中。涨潮时，鱼随潮水进入扈内；退潮时，鱼即被拦住。这种捕鱼方法

曾在吴淞江下游地区广泛使用。古籍称当时“卖鱼论斗”，可见渔业之盛。“淙”即独流入海之意。因这一带地处入海口，故人们称之为“滬淙”。上海又名“滬”（简化为“沪”），就是这样来的。

唐宋时期，吴淞江入海口处的海岸线，已推进到现在的规模。

宋时，吴淞江虽有淤积，江面仍有九里阔，且水深流急，是太湖的主要泄水道。江口风高浪大，常倾覆漕运船只。庆历二年（1042年），统治者在地处太湖出水口处的吴江筑长堤以减缓水势。结果，江水难敌海潮推来的泥沙，沿江各港，均遭淤塞。此外，宋监司企截塞江流以阻止偷漏商税，也加重了淤塞。为取江南之粮赋银绢，宋朝在它统治的三百年中，曾治理水利三十余次，包括将吴淞江下游取直，南移旧江（今虬江路）至今苏州河的位置，但“治水无能”，“未竟全功”，形成了屡疏屡淤的局面。有时海船难于进入吴淞江上游，只得在吴淞江之南的上海浦碇泊。上海浦附近的村落因而兴盛起来。

吴淞江（今苏州河）南岸，原有两条支流，一名上海浦，一名下海浦。据清嘉庆《上海县志》记载：陆家嘴以南是上海浦，以北是下海浦。过去老城厢大南门外有一座“上海庙”，亦名海潮寺，“八·一三”抗战时部份毁于日军炮火。在今虹口区的昆明路、海门路口，有一座“下海庙”，近已修复。

由于经济的发展，北宋熙宁十年（1077年），朝廷在上海浦设立管理酿酒和征收酒税的官署“上海务”，隶属秀州（今嘉兴）管辖。南宋景定五年（1264年），在上海务基础上，设置上海市舶提举司与榷场（在今南市旧校场路）。前者专门负责征收中外商船货物的税款，后者是为便利商品交换而建立的贸易市场。

由此可见，“上海”之称始于北宋。

南宋时上海设镇

上海设镇较晚，是有其历史原因的。唐朝时，吴淞江江面宽20里。每当大潮流时，地处出海口的上海是一片汪洋，故旧称“华亭海”。天宝五年（746年），唐于吴淞江南岸设青龙镇（今青浦县东北）。青龙镇渔、盐、商业相当发达，是一个很好的港口，人称“人烟浩穰，海舶辐辏”。据宋朝诗人梅尧臣的《青龙杂志》记载，青龙镇有“22桥、36坊、还有3亭、7塔、13寺，烟火万家，”有“小杭州”之称。而当时的上海还是个荒凉的渔村。

后来，吴淞江上游逐渐淤浅，大船无法出入；昔日通行无阻的海舶，已无法循江直上青龙镇。昔时繁荣的青龙镇日趋萧条冷落，丧失了作为主要良港的条件。其作为水上交通枢纽和贸易中心的地位已渐为上海所代。上海则“饶有渔盐之利”，有下砂、浦东等五个盐场，年产量2100万斤，最高年产达3840万斤。因土地饶薄，农业生产以种植豆、麦、杂粮为主；而宋末自闽、广引进棉花种植技术后，上海的棉纺织业也得到了发展。

据柳亚子主编的上海通志馆《史料》称：依宋代地方行政制度，立镇需设镇监，掌巡逻、盗窃、火禁兼理征税、权酷、出纳、会计事宜。查考上海设镇监最早是在南宋咸淳元年（1265年），镇监孟文龙。咸淳三年（1267年），上海市舶分司提举董楷，兼领上海镇监之职。董所撰的《受福亭记》碑文，记述了上海镇当时的面貌：上海市舶分司（今小东门方浜路南、光启路西）西北有拱辰坊，坊后有益庆桥，桥南凿井筑亭，亭即受福亭。亭前有砖铺广场，是市场的中心。其东北有回澜桥，桥北为酒库，