

# 中国历代 钱币精品 100 案赏析





J 12  
Z:6

95549

# 中国历代 钱币精品 100 案赏析

徐湖平 编著



山东科学技术出版社

鲁新登字 05 号

书 名 中国历代钱币精品 100 案赏析  
作 者 徐湖平 编著  
出 版 山东科学技术出版社  
(济南玉函路 邮政编码 250002)  
发 行 新华书店总店北京发行所  
制 版 深圳毅霖电分制版有限公司  
印 刷 有利印务有限公司  
监 印 王洪斌  
规 格 889×1194mm 1/16  
印 张 13.125 4 插页  
文 字 120 千字  
彩 图 202 幅  
黑白图 361 幅  
版 次 1996 年 1 月第 1 版  
印 次 1996 年 1 月第 1 次印刷  
印 数 1—3000 册  
书 号 ISBN 7—5331—1579—1 /J·14  
定 价 人民币 138.00 元 \$ 50 元

版权所有 翻印必究

编委会主任 王为珍  
编委会副主任 徐湖平 周 峰  
编 委 王为珍 徐湖平 李道生 周 峰  
朱兆彬 贾祥云 周志高 周光鲁  
徐艺乙 马久喜 郑 奇 刘 赦  
董惠宁 周卫明 薛建华 范明三  
邢 凯

0267/27 19

总 策 划 邢 凯  
周 峰  
周光鲁

责任编辑 邢 凯  
复 审 宋增艺  
终 审 李道生  
封面设计 邢 凯  
吴国欣  
版式设计 邢 凯

# 目 录

001	商代	白贝币	(6)	051	五代	永通泉货	(106)
002	春秋	铜贝	(8)	052	宋代	“淳化元宝”金钱	(108)
003	春秋·晋	元文箕肩尖足空首布	(10)	053	宋代	大观通宝	(110)
004	春秋	平肩弧足“留”字空首布	(12)	054	宋代	绍圣元宝	(112)
005	春秋晚期—战国	银布币	(14)	055	宋代	靖康通宝	(114)
006	战国·魏	“安邑一斩”布	(16)	056	宋代	银錠	(116)
007	战国·魏	“梁重斩五十当”布	(18)	057	宋代	钞版拓本	(118)
008	战国·魏	“共屯赤金”圆钱	(20)	058	南宋	“建炎通宝”对钱	(120)
009	战国·魏	“垣”圆钱	(22)	059	南宋	“行在会子库”钞版拓本	(122)
010	战国·赵	“平周”布	(24)	060	南宋	乾道元宝	(124)
011	战国·赵	“兹氏半”布	(26)	061	南宋	庆元通宝	(126)
012	战国·赵	“离石”大布	(28)	062	南宋	“临安府行用”钱牌	(128)
013	战国·赵	“藺”字圆足布	(30)	063	辽代	天赞通宝	(130)
014	战国·赵	“无终”三孔布	(32)	064	辽代	会同通宝	(132)
015	战国·齐	“齐造邦法化”刀	(34)	065	辽代	大康通宝(大康七年)	(134)
016	战国·齐	“齐之法化”刀	(36)	066	辽代	大安元宝	(136)
017	战国·齐	“脍”六化”圆钱	(38)	067	辽代	天庆元宝	(138)
018	战国·燕	“匱”刀	(40)	068	金代	大定通宝	(140)
019	战国·燕	针首刀	(42)	069	金代	泰和重宝	(142)
020	战国·燕	“匱四”圆钱	(44)	070	金代	贞祐通宝	(144)
021	战国·楚	郢爰	(46)	071	金代	交钞铜版	(146)
022	战国·楚	鬼脸钱	(48)	072	西夏	大安宝钱	(148)
023	战国·楚	“殊钱当斩”布	(50)	073	西夏	乾祐元宝	(150)
024	战国·中山国	“白人”直刀	(52)	074	元代	中统元宝交钞·壹拾文	(152)
025	战国	“西周”圆钱	(54)	075	元代	至元通行宝钞·貳贯	(154)
026	秦代	“半两”	(56)	076	元代	中统元宝交钞·伍百文	(156)
027	秦—汉	栒子金	(58)	077	元代	至正之宝权钞钱	(158)
028	西汉	马蹄金	(60)	078	元末	龙凤通宝	(160)
029	西汉	半两及传形“半两”	(62)	079	明代	“嘉靖通宝”雕母	(162)
030	西汉	金五铢	(64)	080	明代	大明通行宝钞·壹贯	(164)
031	汉代	汉佉二体钱	(66)	081	明末	西王赏功	(166)
032	新莽	错金“一刀平五千”	(68)	082	清代	康熙通宝	(168)
033	新莽	契刀五百	(70)	083	清代	乾隆通宝	(170)
034	新莽	国宝金匱直万	(72)	084	清代	“漳州军饷”银元	(172)
035	新莽	壮泉四十	(74)	085	清代	祺祥重宝·同治重宝合背钱	(174)
036	新莽	货泉	(76)	086	清代	戶部官票·壹两	(176)
037	新莽	凉造新泉	(78)	087	清代	大清宝钞·伍拾千文	(178)
038	东汉	玉五铢	(80)	088	清代	广东省造光绪元宝银元	(180)
039	北魏	永安五铢	(82)	089	清代	天津造光绪元宝银元	(182)
040	北齐	常平五铢	(84)	090	清代	大清银行兌換券·拾元	(184)
041	北周	五行大布	(86)	091	清代	台南官銀票壹大員	(186)
042	北周	永通万国	(88)	092	清代	安徽省造方孔十文	(188)
043	唐代	大历元宝	(90)	093	清代	江南甲辰二十文铜元	(190)
044	唐代	得壹元宝	(92)	094	清代	大汉铜元	(192)
045	唐代	银錠	(94)	095	清代	大清金币	(194)
046	9世纪中叶—10世纪	回鹘文钱	(96)	096	清代	天地会“洪武天下太平”	(196)
047	五代	天汉元宝	(98)	097	清末	天国通宝	(198)
048	五代	天成元宝	(100)	098	民国	袁世凯像纪念金币	(200)
049	五代	大蜀通宝	(102)	099	民国	中央银行伍拾元钞票	(202)
050	五代	天策府宝	(104)	100	民国	中华苏维埃国家银行·壹元券、貳角券	(204)

中国是四大文明古国之一，也是世界上最早使用货币的国家之一，悠久的货币文化是世界文化宝库中的一颗光彩夺目的明珠。从现存材料看，中国的货币起源于夏代，距今已有四千多年的历史，它是生产力发展、社会产品不断丰富的产物。最初的货币形态为贝、帛等一般等价物，随着商品经济的不断发展，币材不断丰富，有铜、金、银、铁、铅、纸等，货币形状也由原始的刀、布等逐步统一为方孔圆钱，并在清代晚期为机制币代替。纸币自宋代交子起，由随意填写数目到固定面额等等，每一步都是随着社会政治、经济、军事、科技的不断进步而发展，从初级到高级，从复杂多样到少数品种，它是社会历史的一个侧面，同时又有着自己独特的发展过程。

## 一、货币的起源

远古时代，先民多艰，人们使用的是打制和磨制的石器，物质财富还不丰富，原始的狩猎、采集活动只能供日常所需，并没有多余的东西用来交换，至新石器时代晚期，种植农业和私有制产生，人们有了富余的生活资料，可以通过物物交换的形式换取自己所需的生活资料和生产资料。为了交换的方便，产生了一些为百姓所乐意接受的一般等价物，如布帛、海贝等。尤其是贝，原先也曾用来作装饰物的，产于东南暖海之中，鞞至不易，因而在内陆地区显得珍贵，又因其易于计数，携带方便，人们将其穿孔串起来，到夏代已成为流通的货币。考古发现偃师二里头遗址中有天然贝，可穿孔串联，这样就把使用贝币的年代从商代大大提前了。商代的主要货币是贝，商代甲骨文中有较多记载，中鼎、辛巳彝、豸爵中有赐贝若干“朋”之文字，说明贝的单位是朋。1958年安阳圆形坑出土一件铜鼎，其铭曰：“王商（赏）成嗣子贝廿朋”，这也是商代赐贝的最高之数，说明贝不再只是装饰物和一般的珍贵之物。

商代晚期墓葬还发现了铜贝，这是中国最早的金属铸币，铜贝的形式也有其发展阶段的不同，最初的铜贝完全模仿了天然贝的形式，有齿，中间穿透，一直沿用到战国，在南方的楚国有各种铭文的蚁鼻钱，原亦称作鬼脸钱，后来由于所发现的种类增加了，因此统一称之为蚁鼻钱，不过是铜贝的孑遗而已。铜贝的出现一方面天然贝不敷使用，另一方面也是货币进化的必然结果，从此开始了中国历史上最主要的铜铸货币的阶段。这一时期除了铜贝外，也还有其他材质的贝币代用品，如骨贝、玉贝、石贝，而陶贝往往被视为专用于殉葬的“冥币”，这也是货币初级阶段必然出现的形式。

商代以庄重、精美的青铜器著称于世，商人是善于经商的民族，他们交易的范围很广，远至西域和闾等地的玉器，辗转运至东北的红山文化范围之内。青铜工具也成为交易中的中介物之一，这是后期刀币和布币的祖型，以战国时期的刀币和布币与之相比较，在外形和尺寸上都有一定的相同之处。

贝币的使用在南方少数民族地区如云南一直到元明时期，并被称为“吧”。

周代的货币继承商代一些主要的品种如天然币、仿币、布帛、刀削等，同时并不排除物物交换的形式，货币形状和性质均处于初级阶段。

## 二、货币的发展和统一

春秋时期的货币形态则转向比较固定的少数几种形式，三晋、河、洛地区的布币，其祖型是青铜工具中的铸、铲，无文铜贝继续使用，从春秋时期布币的稀见亦可证明这一点。而各地及周围地区以青铜工具如刀、削等为祖型的刀币也已开始萌芽，同时出现了一种新的货币单位“铢”。春秋时期的布币是复杂的，这也是今后钱币研究必有所突破的地方。

春秋时期银布币的发现，是中国货币史上很有意义的一件事，它是白银用作货币的最初实物形态。

战国时期的货币形式相对稳定，大约分为布币区、刀币区及楚国的郢爰、有文铜贝

配合使用三大主要类型。布币区主要在三晋及周围地区,布币的形状亦有所变化,从原先的空首耸肩尖足布逐渐变为实首平肩尖足币,而且形体也变小了。赵地更盛行过平肩尖足小布。这一时期的布币有一个共同的特征,多在币面上铸有文字,字数较少,内容为纪地,各国都有自己的特色,如魏国的“安邑二铢”、“安邑一铢”布,纪地亦纪重。战国中期以后各国行用货币又有所变化,产生了刀布混合区,这是国与国之间商品流通之必然,因为进步的商品交换,要求货币的大小、形状要合适并便于携带,因此战国中期以后刀币区的国家铸有布币,原布币区的国家也同时铸有刀币。公元前362年,如魏建都大梁后,所铸的一套新布币,大小有差,次递有序,分四种:梁重淮五十当籀、梁半币二百当籀。赵国的三孔布中更出现了新的纪重形式。

战国中期以后另一个变化就是圜钱的铸造,魏国除布币外还有一套圜钱系统,这时期的共、垣、共屯赤金、漆垣一淮,相对来说有纪地和纪地加纪重之别,两者之间应该有一个时间差的问题,是它们影响了秦国的圜钱、“两雷”和“半两”。秦国统一六国的过程也是一个圜钱推广的过程。圜钱优点有二:一是大小适中,易于交换,并为广大百姓所接受;二是携带方便,可串而联之,所以秦以方孔圆形“半两”统一的货币形式并没有遇到多大的阻力,它既标志着我国货币初级阶段长期混乱状态的结束,同时又开始了两千年的方孔圆形之钱式。我国货币从肇始至统一,共计两千多年。

先秦的货币造型朴实,文字庄重,反映了各国文字的风格,给我们也留下了丰富的文字资料,很多新品的发现弥补了经济史的欠缺,也填补了货币史的很多空白。

### 三、秦汉货币

秦代的半两钱有统一的形式,统一的计量单位,但并没有统一的尺寸,有大小、厚薄不等之区别,主要原因是民间盗铸钱的存在,这种情形起于战国后期并延续很久,虽然秦已规定半两重如其文,半两即十二铢,但还是有薄劣之钱出现。汉初尤其如此,汉高祖和汉文帝都曾允许民间自铸,其结果是劣币驱逐良币,轻小薄劣钱泛滥,给社会经济带来巨大的危害,汉代政府经过了几次货币改革,使半两减重为八铢,又铸行五分钱、三分钱,汉武帝统一为五铢钱制;五铢自确立直到唐武德四年(公元621年),共行用了七百年,是相对固定的一种钱制。

这一时期的一个特例是王莽新朝铸行的一大批复古钱币,王莽被公认为古代第一铸钱高手,共进行了四次币制改革,其中第三次的“五物六货二十八品”的“宝货制”最为繁杂,其货其泉铸造精细,不乏名品,同时也向我们提出了中国古代龟货和金货的问题,其龟货有四品:元龟长尺二寸,为大贝十朋,值2160;公龟,长九寸,为壮贝十朋,值500;侯龟,七寸以上,为么贝十朋,值300;子龟,五寸以上,为小贝十朋,值100。又规定贝货五品:大、壮、么、小、贝五等均二枚为朋,各值不等。文献中虽对古代龟货有记载,但实物尚不可见,王莽币制改革名曰复古,意即必有所本,所以古代货币除贝类外,似还应有龟甲类,这个问题是今后研究中应该考虑的。再者金货一品值一万,按两汉之制,黄金一斤,值钱一万,汉斤为250克,似乎应该理解为王莽金货就是一块一斤的黄金,可能有印戳等符号,也许没有。考古发现中确有发现汉代重约250克一块的黄金,可与王莽金货相印证,研究汉代的金币制度。王莽的币制改革,虽然已不合历史潮流,但从一个侧面使我们对古代尤其是先秦货币有了新的认识,因此,虽然王莽的币制改革是不成熟的,但毕竟有其历史意义。莽钱之精可同机制钱币相媲美,文字亦多为精美的悬针篆,是小篆之最精美者,这是其历史贡献之所在。

三国两晋南北朝时期,各个地方政权多铸有自己的货币,往往是因需而铸,很少注意客观经济规律,因而常常以失败告终。如东吴孙权的“大泉当千”大钱很快就使币值不稳;成汉李雄的“汉兴”钱,则开创了我国年号钱之先河。南北朝时期铸币亦不乏精美之品,如北周的“五行大布”、“永通万国”、“布泉”,号称三大名泉,文字用玉筋篆,优雅绝伦,是货币史上的奇葩。这些货币最终统一于隋代的五铢钱。隋代五铢是五铢钱的尾声,这一时期,旧货停止使用,五铢新钱重如其文,每百钱为单位,不足量者,毁而重铸,“自是钱货始一,所在流布,百姓便之”。

### 四、唐及五代的钱币

唐代自武德四年(621年)铸造“开元通宝”以降,历代均有铸造,其钱文有用欧阳



面的字体,介于隶、篆之间,美观大方。钱币重二铢四累,为一两的十分之一,钱币的衡制由铢、两、斤向钱两转换,这种方法沿用了近1300年。天宝年间,划一成色规定,铜83.32%,白蜡14.56%,黑锡2.02%,此外唐代的钱币还有如下几个方面的变化:一是会昌年间在钱背以各州县纪地,目前所见共有25种,铸行一年,少数为稀见之品;二是年号钱,共有三次铸行本朝年号钱,有乾封、乾元、大历之属;三是飞钱的出现,它原本是一种异地汇兑的凭证,却成为纸币之滥觞;四是白银参与流通,唐代的银铤,为长条形版状,是春秋银布币以后较早使用的银钱形态,白银参与流通迈出了重要的一步。

唐代宫中铸有金银钱,用于赏赐,亦很有特色。

五代十国的货币情况比较复杂。北方五代的铸币不是很多,并且大多带有开元通宝的某些特征,而南方的九国铸币则很多,尤以南唐和前蜀为甚。这一时期北方割据政权滥铸大钱,还使用贱金属铁、铅铸钱,给货币流通造成了很大的混乱。然五代十国钱币中亦不乏珍稀品种,如马殷铸“天策府宝”,后蜀的“大蜀通宝”及传为徐知诰铸的“大齐通宝”,素负盛名。南唐更兴对钱之风,对后世影响也较大。

## 五、两宋钱币

两宋时期每改元辄铸新钱,各业发展、商业繁荣,从淳化年开始,出现了一些新的风尚,除年号钱和重、元、通宝之制外,币文书体更受重视,有御书钱,真、行、草各种书体,可算历来钱币中品种最多、版别最繁的朝代。由于两宋积弱,大量地使用铁钱,同时也扩大了白银、纸币在流通中的应用。宋代银铤形状和铭文内容对后世都有极其重要的影响。

北宋时,由于川地缺铜,产生了世界上最早的纸币——“交子”,后改为官办,纸币也就成为法定的流通货币。两宋的铁钱应用十分广泛,分别划有铁钱区和铜钱区。南宋时铜铁钱亦以年号钱为主。“会子”原也是民间的纸币,收归官办后,一样可以完粮纳税。南宋晚期更有“临安府行用”等钱牌的出现,近年还发现有铅质钱牌等新品,这都是币制紊乱的具体表现。

两宋的货币与其社会经济是密切相关的,与辽、西夏、金等少数民族政权的连年战争削弱了经济,每年的岁币更加重了劳动人民的负担。

南宋孝宗淳熙七年(1180年),钱币书体统一为宋体字,不再有对钱,但在西夏还延续了一段时间。南宋钱币的另一个新的特点是在钱背纪年。

## 六、辽、西夏、金、元货币

辽、西夏、金、元等少数民族的货币有本民族文字货币和汉文字货币两类,但从根本上来说是受了汉族的影响。以辽为例,耶律阿保机建立的辽代政权,连年享受宋和后凉的岁币,北部地区仍以物物交换为主,契丹大字钱币是其起初的形式,但在交易过程中逐渐汉化,后来新铸行的一系列铜币数量均很少,史书记载中有的一年才铸五百贯,同样西夏、金的铸币多出稀见之品,就是这个道理。金钱铸行的铜币从文字、铸造技术等方面来讲都是出类拔萃的,“承安宝货”银币是纸币急剧贬值的产物,它表明金代后期白银已成为主要的流通货币。

元代的货币具有多样化的风格,流通的主要是纸币。早期的“中统元宝交钞”乃仿南宋及金人的纸币,以丝为本位,丝钞二两值白银一两,在发行纸币的同时,采取了多项措施,如禁止金、银买卖,将之集中于国库,纸币可以兑换银两等等,稳定了币值。所订立的《至元宝钞通行条例》十四条,是世界上最早、最完备的币制条例,至元17年(1280年)起,将各地金银尽运大都(今北京),增加货币发行量,纸币贬值,物价腾踊,其纸币制度亦告瓦解。

元代后期白银逐步取代纸币、铜钱而成为主要的流通手段,其银铤的形状已较固定,底面大都铸有“元宝”二字,我们常用的“元宝”一词即源于此。

## 六、明代货币

明朝政权建立之前,朱元璋于1361年在南京设立宝源局,铸“大中通宝”铜钱,是元末农民起义军铸用钱币中数量最多、版别最复杂的一种。洪武元年(1368年),行洪武通宝钱制,终因铜材缺乏,盗铸日众,于1375年恢复纸币流通制度,发行“大明通行



宝钞”，明代纸币自始至终有两点不变：一是纸币的不可兑换性，二是始终只发行过这一种纸币，行用 192 年而无变更。明代虽曾禁用金、银、铜钱，但一直没有得到贯彻，嘉靖以后，恢复铜钱的使用，且皆为通宝、钱钞并行，少数年号的铜钱为后来补铸。万历九年（1581 年），实行“一条鞭法”，统一“计亩征银”，白银遂成为主要用币，由于公私使用，范围极广，需求很大，加之富室积银，战乱又起，银价日昂，出现了“银荒”，并延续至清初。

明末农民起义军所铸有李自成部“永昌通宝”，张献忠部“大顺通宝”及赏赐有功将士的“西王赏功”金、银、铜三品，孙可望的“兴朝通宝”，存世者以“西王赏功”最少。

## 七、清代货币

清代明确规定“用银为本，用钱为末”，以银为计算标准，银钱并行，十代皇帝共铸有十一种年号钱。咸丰年间，铸行大钱，从当十至当千，种类繁多，同光时期，方孔圆钱已近尾声，光绪十五年以后，采用机器铸币技术，无孔铜元取代了方孔圆钱，铜元以宝广局所铸最多。

清代纸币的发行比较慎重，清初仿效明代的宝钞制度发行宝钞。咸丰三年（1853 年）发行了以银两为本位的“户部官票”和以铜钱为本位的“大清宝钞”，此即“钞票”的由来。鸦片战争后，外国资本纷纷涌入，在中国设立银行，清政府准许各地发行小面额纸币，至此，各种纸币混杂，秩序大乱。

光绪十年（1884 年）铸造的“吉林厂平”银元是第一种机制银元，以后各省竞相仿效，背面多为龙纹图案，有“光绪元宝”、“大清银币”两种，完成了银两制向银元制的过渡，白银至此有了一定的铸币形式，只不过已是清代末期的事情了。

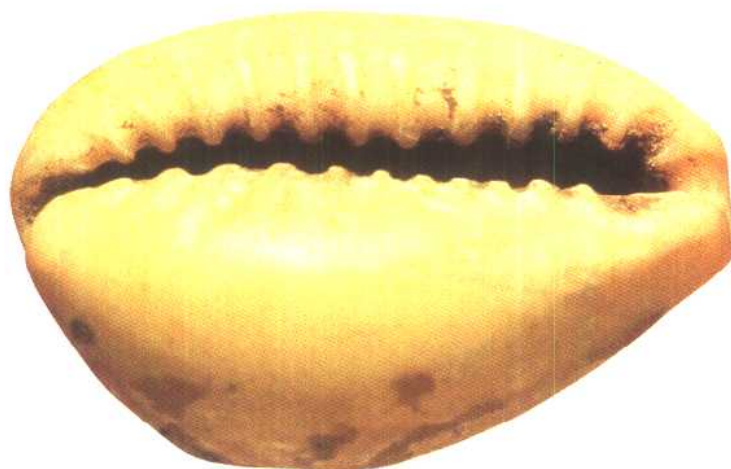
天地会、太平天国（包括小刀会）等的钱币亦不乏精美之品，其中太平天国所铸最多，较早的有“天国通宝”，尤以大花钱（一说开炉钱）、镇库钱著称于世。其铸造地点尚不止一处。

## 八、民国货币

辛亥革命推翻了满清统治，建立了中华民国，币种极多，铸行的银元有袁世凯像和孙中山像等多种，大量的纸币和铜元，国民党共进行了四次币制改革，先后发行法币、关金券、金元券、银元券等，屡屡变更名目，由于种种原因，又没能控制发行量、采取有力的保护措施，每发新钞，都是对百姓的一次盘剥，乃至钞价一日三变，人民生活无着，终于走向败亡之路。

土地革命时期，中国共产党领导的各地苏维埃政府都注意到了金融工作的重要性。早在 1932 年就成立了中华苏维埃国家银行，发行纸币，铸造银元，为新中国的金融工作积累了十分宝贵的实践经验。

# 彩色版





## ● 001

- 题 名：白贝币
- 年 代：商代
- 规 格：长 2.2cm
- 收 藏 者：南京博物院

贝是中国早期实物货币之一。原产于南方暖海之中，新石器时期已被作为装饰品，晚期已逐渐进入了商品流通领域。为了便于携带，往往要磨背穿孔，其背面有齿，自然美观，易于计数。至夏商时期，逐渐成为主要的货币。河南偃师二里头发现的贝币都穿有小孔。除天然贝外，还有骨贝、石贝等仿贝。商代则是贝币的鼎盛期，殷墟妇好墓中，一次出土海贝竟达 7000 多枚，小的墓葬中则往往只有一枚。说明了贝币使用的广泛性。商代甲骨文、金文中多有关于贝的记录，贝的单位为“朋”，商王赐贝一般均在十朋以下，唯有 1959 年在安阳出土一商代铜鼎上有“王商(赏)戍嗣子贝廿朋”的记载。汉字中，举凡与财富有关系的字多有“贝”字偏旁部首。

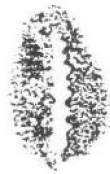
商代晚期，由于天然贝不能满足需要又出现了铜贝，是仿照海贝的形状用铜铸造的。其使用价值记载在青铜器的铭文中，周初的一件青铜器铭名为“遽伯鬯乍(作)宝尊彝，用贝十朋又三(四)朋”。从某种程度上表明了贝币的价值。

币集价值尺度、流通手段于一身，为少数人所占有，作为社会地位和财富的标志，而广大劳动者却极少，这也是阶级压迫、分配不公的结果。

用作贝币的品类较多，主要的有虎斑贝及环纹贝等。大的长达 8 厘米，小的约在 1 至 2 厘米之间，其使用的上下限问题现在仍有争论，现在看来，上限约在夏代，即公元前 1600 年以前。到了周代，海贝已不再占主要地位，铜币最多，并行不悖。下限约在战国晚期，而某些地方如云南少数民族地区，直到元、明时期还使用贝币。

(注：本页及以下黑白图片皆为实物原大)





● 002

- 题 名：铜贝
- 年 代：春秋
- 规 格：纵 2.3cm 横 1.6cm
- 收 藏 者：南京博物院

铜贝光素无纹，模仿天然贝的形状，正面凸起，中间有一道凹槽，不及贝的两端，背面相应内凹，中间凸起，有较明显的一道细缝，两端有孔。

商代人善于经商，由于经济的发展和贸易的增加，天然贝已不够使用，出现了模仿天然贝的各种代用品，如玉贝、蚌贝、骨贝、石贝等。至商代晚期，则出现了更高级形式——铸造铜贝。铜贝的形状依真贝而来，称无文铜贝。最早出土铜贝的是 1953 年在河南省安阳大司空村商代晚期墓中，共有 3 枚。此外，1971 年在山西省保德县林遮峪村殷商墓中出土了 109 枚铜贝。周代铜贝的使用更为广泛，并有了专门的计量单位“𠄎”，西周金文中屡有记载，如周成王时的师旅鼎中有“罚得鬲三百𠄎”；周穆王时期的稽卣中有“易贝州𠄎”等等。这些记载在贝后用“𠄎”的说的是铜贝，不用者，则是天然贝。

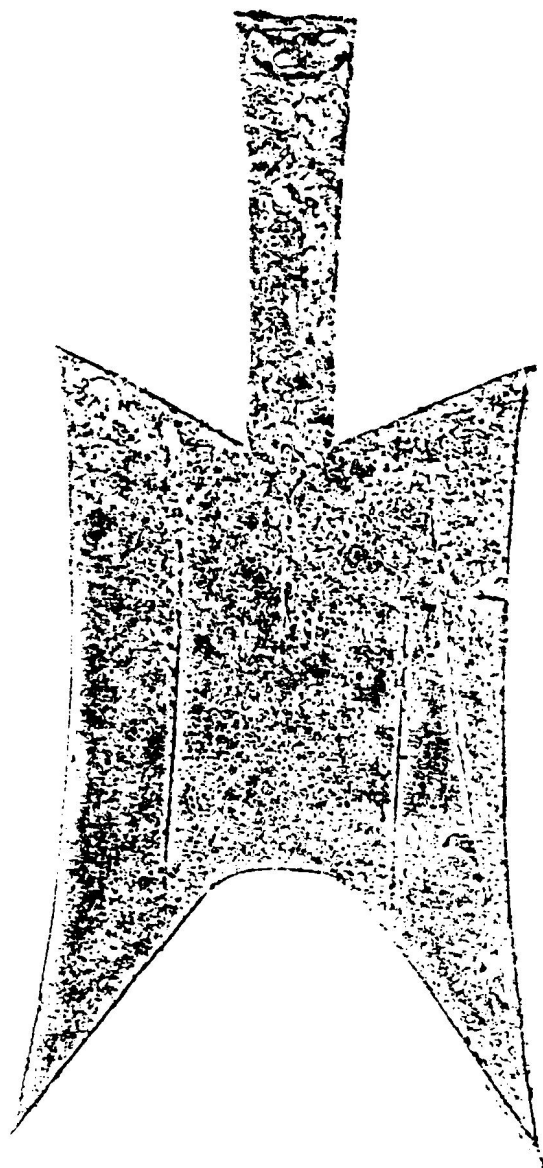
从存世铜贝实物分析，春秋时期及战国早中期，虽然各国仍然继续使用铜贝，但明显的铜贝在货币总量中所占的比例越来越小，偶有例外的是南方的楚国，在战国时期发展了一种新的仿贝形式，即有字铜贝，习惯也称为蚁鼻钱。

从形状上相比较，铜贝逼真地模仿出齿纹的似乎要早，而且往往在中间有一较宽的空隙，而这件春秋时期的铜贝，中间几乎不断开，两端钻孔，易于系挂。总之，就春秋时期来说，依然存在物物交换的形式，使用的有天然贝、铜贝及由生产工具演变而来的布币、刀币。









## ● 003

- 题 名: 无文耸肩尖足空首布
- 年 代: 春秋·晋
- 规 格: 通长 15.1cm 最宽 6.35cm

旧时亦称无文大布, 釜细而长, 上有孔, 扁而平, 面背皆有三道竖线阳文, 平行排列, 肩部两端向上耸起, 称耸肩。两侧边略有弯曲, 下部外撇, 圆弧形裆, 长长的尖足, 造型秀气, 满身布满绿锈, 古意盎然。

布币的产生可追溯到商代晚期, 几乎与铜币同时出现, 其祖型是生产工具中的铸、铲等, 从已经发现的商周生产工具中可以看出, 釜较粗, 其边线一直延伸至铲面, 圆肩。1953年, 河南安阳殷墟出土的一件青铜铲长约 22.3 厘米, 而 1976 年陕西临潼县零口街西周遗址出土的一件青铜铲长 24 厘米, 而春秋时期的空首布大者长度尚不到 20 厘米。周代的关、洛、三晋之地是农业生产比较发达的地区, 西周空首布多出于这些地方。春秋时期周平王东迁洛邑, 使洛阳成为政治中心, 也是商业发达的地区。70 年代在洛阳两次连续发现装在陶器中的空首布, 共计 1154 枚, 加上零星的发现更不止此数, 大型空首布中有“武”字空首布 149 枚, 小型空首布中, 则以“安臧”空首布最多, 最初的铭文都是属于纪地性质的, 可见空首布上文字的出现最迟是在春秋中期。

此布是春秋晋国之物, 三晋地区是我国布币流通最早也是最重要的地区, 原始布较多, 体型大, 布身厚, 到春秋时期仍保留釜部中空的原始性, 但其边线已不延伸至布身, 从出土的一些晋国空首布内范, 可以看出其金属铸币水平是比较高的。

