

1011

昆山市政协文史征集委员会
昆山市文物管理委员会

昆山片玉

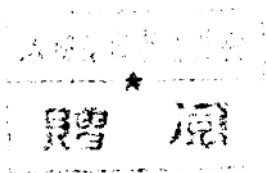


古吴轩出版社

PDF

昆山市政协文史征集委员会
昆山市文物管理委员会

昆山片玉



古 吴 轩 出 版 社

昆 山 片 玉

古吴轩出版社出版发行

社址：苏州市人民路憩桥巷9号

邮政编码：215002

昆山市亭林印刷总厂印刷

850×1168 1/32 4.5印张 100千字

1997年8月第1版 1997年8月第1次印刷

ISBN7-80574-286-3/G·56

印数1-5000册 定价：8.00元

序

中共苏州市常委

中共昆山市委书记

张衡国

鱼米之乡昆山，早在新石器时期就已居住着先民。几千年来，这里不仅哺育了顾炎武、归有光、朱柏庐、龚贤、夏昞、丁善德、王安等一大批名人大家，培育了被誉之为“幽兰”的昆曲艺术，还吸引了无数鸿儒雅士前来旅居游览，欣然舞文弄墨，写出了一篇篇传世佳作，留下了一处处珍贵的遗迹。

玉出昆冈，地灵人杰。悠久的历史文化，独特的自然景观，为昆山提供了丰富的旅游资源。尤其是改革开放以来，市委、市政府把开发旅游作为新的经济增长点，广泛发动，扎实工作，取得了明显的成效。地处偏僻的周庄镇，从一个“养在深闺人不识”的小镇，变为海内外闻名的旅游热点，成为中国江南水乡的象征。亭林公园，古木葱郁，鸟语花香，玉峰山屹立其中，山与水融为一体。淀山湖、锦溪、巴城、正仪等环湖乡镇，同工异曲，各扬其长，在旖旎的水乡风光中，洋溢着新的时代气息。可以相信，再经过几年的努力，善于自费开发的昆山，一定能真正成为上海

浦东开发区和苏州工业园区之间引人入胜的“后花园”。

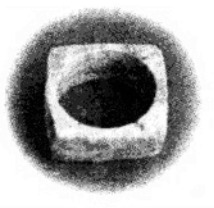
本书以《昆山片玉》为题，旨在介绍昆山的人文胜迹、山水风光、名人轶事，使本地群众和外界朋友了解昆山，熟悉昆山，热爱昆山，积极参与振兴昆山。本书不是常见的旅游手册，而是在旅游、考古和文学的结合上作了有益的尝试，熔翔实的史料、高雅的情趣和优美的文采于一炉。每一篇文章都通俗易懂，却不失思想深度，既有启迪教育意义，又有一定的保存价值。

1997年是中国旅游年。国家旅游局已经把古镇周庄作为全国十六条旅游热线之一，向全世界推出。愿本书的出版，为发展旅游、繁荣经济、推进精神文明建设发挥其特有的积极作用。

一九九七年五月

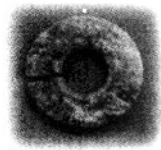
目 录

序	1	张卫国	
史前昆山	1	于 华	
神秘的土筑金字塔	5	陈 益	
昆山良诸玉器	11	于 华	
昆山的母亲河	15	袁文昌	王传璋
昆山水乡古桥	18	程振旅	陈 益
尺璧奇石出昆冈	22	刘建华	
天下无双独此花	25	徐俊良	
色香双绝并蒂莲	28	陈兆弘	
二分春色在玉峰	30	刘建华	
无限风光在东峰	35	王顺保	
文笔峰	38	邱维俊	
林迹亭	40	张学明	
翠微阁	42	陈兆弘	
刘过墓	45	陈光弘	张学明
顾鼎臣祠	47	陈兆弘	



目 录

林茂水秀数遂园	49	王顺保	
亭林故乡千灯镇	51	陈兆弘	
秦峰塔	55	毛卫敏	于 华
锦溪风韵	58	陈先进	
砖瓦史诗	62	陆秋生	
中国第一水乡			
——周庄	65	庄春地	王传璋
古宅荟萃耀水乡	68	刘 冀	
柳亚子情结迷楼	71	刘 冀	
度城访古	75	陈兆弘	
盛世元音			
——昆曲博物馆小记	78	陈 益	
青峦佳地扬高风			
——记顾炎武纪念馆	81	王顺保	
震川园和震川墓	84	姜淳野	
朱柏庐与《治家格言》	87	张 敏	徐俊良



目 录

墨林撷英	90	陆家衡
杏苑集萃	96	马一平
玉山佳处寻踪	102	周刚
俞允文撰书的墓志铭	105	于华
“难得糊涂”大方砚	107	陈兆弘
青山绿水埋忠骨	109	杨海明 季月英 张家本
抗日战旗炫晨曦	112	姚纶
杏泉园中立丰碑	116	王道林
凤凰村头竖长剑	119	姜淳野
淀山湖畔血见证	122	陈先进
东垵遇难同胞纪念碑	125	姜淳野

附录：昆山历代著名书画家简表

昆山新石器时代遗址一览表

昆山重点文物保护单位一览表

昆山市旅游图



史前昆山

于 华

昆山位于长江三角洲中部,大约在 7500 年前开始有先民在此生息繁衍。当时气候温暖潮湿,河网密布,先民们择高而居,以捕猎农耕为业。由于那时野兽出没、灾荒频繁,为求生存,先民们同大自然进行了顽强的斗争,同时也创造了光辉灿烂的史前文化。

目前,昆山已发现的古文化遗址有数十处。最早的为马家浜文化,距今约 7500 年左右,出土有夹砂红陶宽沿筒形釜、圜底釜及泥质红陶喇叭形豆把等。这些是在昆山这块土地上发现最早的人类生产、生活的遗物。

距今 6000 年的崧泽文化时期,长江三角洲的大部分地区已经成陆,且气候环境宜人,为后来发达的良渚文化提供了客观的发展条件。

在昆山众多的古文化遗址中,含有马家浜文化、崧泽文化的仅几处,而所有的史前古文化遗址均含良渚文化,范围几乎遍布整个昆山。

良渚文化时期(距今 5200—4100 年),昆山境内人类生产、生活活动的范围已达到了相当规模。那时的人们已经不满足简单的生活、生产活动,开始有了更高的精神生活追求。在此基础上,原始宗教开始萌生,与此相适应的祭坛、巫覡,玉、石礼器相继出现。

由于原始宗教是原始先民图腾崇拜的产物,掌握了宗教就等于拥有了统治力量,也就成为高于普通人之上的神的代言人。至此,原始等级开始形成,贫富开始分化,社会生产力也达到了一定的水平,原始文字出现胚胎,东方文明渐露曙光。

昆山的古文化遗址,最早发现于 50 年代末,主要有两个遗址,分别是荣庄遗址和大东遗址。

荣庄遗址,在昆山城南(现属玉山镇)“吴淞江北稻田内,南北宽二、三百米”,是一规模较大的遗址。大东遗址,在陈墓(今锦溪)大东砖瓦厂,50 年代窑厂取土时发现。这两个遗址中出土了马家浜、良渚、商周、汉、六朝等时代的陶器、石器、青铜器、青瓷等文物若干件。大东遗址于 1956 年被定为江苏省文物保护单位。

荣庄、大东遗址,均属平地型遗址,由于这两处遗址发现年代较早,因此在考古界有很高的知名度。

太湖流域的古文化遗址,按现代地理环境来分类,可分为山坡型、土墩型、平地型、湖沼型四类,而昆山的史前文化遗址,主要是平地型、湖沼型、土墩型三类。

周庄的太史淀遗址,是典型的湖沼型遗址。

太史淀遗址,在周庄镇北三里处,太史淀湖的东北部,1977 年围垦时发现。这是一处从新石器时代晚期至宋代的聚居村落遗址,据考证宋以前此地还是陆地,后因湖面上升,陆地沉降沦为湖底。当时抢救清理时,曾出土了一批良渚至宋各个时代的文物及六口良渚木质古井。

太史淀遗址出土的众多文物中,以“飞禽纹黑陶贯耳壶”最为精彩。此壶器表黑色陶衣黝黑闪亮,颈部、腹部浅刻 67 只飞禽(一

说是鱼纹)图形,纵横排列成行,颇有韵律。据专家考证,该壶的飞禽纹应是原始先民图腾崇拜的实物记录。从制作工艺、造型特征来看,此壶应为良渚文化晚期器物。这件“飞禽纹黑陶贯耳壶”经国家文物局专家组鉴定为一级文物。

土墩型遗址,是指那些在人工堆筑的高墩上发现的遗址。

昆山境内属于土墩型遗址的,主要是绰墩山、少卿山、赵陵山。现分别略作介绍。

绰墩山遗址,在阳澄湖和傀儡湖之间,是一处靠近湖泊的土墩遗址。绰墩山原是高出地面仅6米左右的土墩。相传“唐玄宗时宫廷艺人黄幡绰,擅长‘参军戏’,死后葬在这里,故名绰墩”。80年代初,这里陆续出土了良渚文化时期的玉器、石器及其他一些文物,后经科学考古发掘,证明绰墩是一处从马家浜到崧泽、良渚等文化序列完整的古文化遗址,和吴县草鞋山遗址、上海市青浦县福泉山遗址的文化层迭压关系相同,为长江下游太湖地区古文化序列提供了又一实例。从地理位置来看,绰墩山遗址位于昆山的西面,而昆山的大部分古文化遗址位于昆山南部。其中已发现的重要土墩遗址是少卿山、赵陵山。少卿山,位于昆山千灯镇尚书浦东侧。“(明)永乐中,太常少卿袁复,被旨浚千墩浦,乡民便之,号少卿墩”(《昆新两县续修合志》)。根据地方史料记载,明代永乐时户部尚书夏元吉和少卿袁复,奉皇命疏浚吴淞江及千墩浦,他们将疏浚河道的淤泥,堆积复加在原有土墩之上,当地百姓为纪念他俩的功绩,分别把千墩浦改为尚书浦,把土墩称作少卿山。其实,大理少卿的“复加”仅是几千年文化积淀的又一次堆积。经省、市文物部门的考古调查,少卿山原为一古文化遗址,最早的文化层为距今7000多年的马家浜文化,继后有崧泽、良渚、商周、汉唐等各个时代的文化沉积,然而,其中最宝贵的,也是最丰富的当属良渚文化层。少卿山规模虽不大,但文化遗存极其丰富,文化序列完整,出土的文物多件被定为国家一、二级文物,那是一处不可多得的古文化遗址,

可惜现仅存半壁土山。

目前，昆山的土墩型遗址中，保存最为完好的，范围最大的古文化遗址为张浦赵陵山遗址。赵陵山遗址，东西长 80 余米，南北宽 60 余米，主高达 9 米。据地方志载，“赵灵山……在县西南三十里，高一丈五尺，上有兴福寺”，“相传赵王妃留葬此山后，故又曰赵陵”。又称“南宋赵灵王随驾南渡，卒葬于此。为跽(讳)灵改呼赵陵至今”。1984 年，当地农民在赵陵山取土，发现一批新石器时代的文物，有石斧、带柄石刀、石镑等石器，泥质灰陶罐、黑衣陶壶、陶杯和镂空陶豆等陶器。还有红胎涂红色陶片和陶纺轮，一只大陶缸的夹砂厚壁内还夹有稻谷。同时出土原始玉镯及玉质、石质的管、球组成的项链。后经南京博物院、苏州博物馆调查，确认赵陵山是一处以良渚文化为主的古文化遗址，有崧泽、良渚以及宋元明等多种文化堆积。赵陵山遗址，是昆山境内目前保存最完好的遗址，1995 年被江苏省人民政府公布为江苏省文物保护单位。

昆山地区古文化遗址十分丰富，除上述几处重要遗址外，还有红峰遗址、西河遗址、淀西遗址、龙滩湖遗址等。大量考古资料证明，昆山在史前新石器时代晚期，特别是良渚文化时期，古文化相当发达，生产力已达到了一定的水平，从一些遗存及遗迹来分析，史前昆山是良渚社会的一个中心，在这里有少数显贵者，掌握着神权、军权统治一方，号领属下为其生产劳作，为其战争。从这个意义上讲，有人把拥有祭坛和大量随葬品大墓的赵陵山遗址，称为“良渚古国”是有一定道理的。

昆山，是一片沃土，史前时期，先民曾经在这块土地上，创造了光辉灿烂的史前文化，如今生长在这片土地上的昆山人，正在创造、建设新的现代文化。

神秘的土筑金字塔



陈 益

赵陵山、少卿山、绰墩山、皇宜山……横亘于水乡沃野上的一座座土丘，素来默默无闻。历朝历代，人们在土丘上修建寺庙，耕种庄稼，谁也猜不透它们所蕴藏的奥秘。

近些年来，考古工作者先后在这些土丘上发掘，发现了许多良渚文化时期的墓葬区，大量玉器、石器、陶器和人体骨架等珍贵文物。这些考古发现对于考察良渚文化社会风貌和探索中华文明起源，有着极其重大的意义。

这一座座大小不一的土丘，原来是 5000 年前我们的先民人工

堆筑而成的，用以埋葬氏族首领、贵族和平民，也用作祭坛。无论是堆筑的年代、形态和用途，它们都与古埃及王国修筑在尼罗河畔的金字塔——法老陵墓有着惊人的相似。

专家们形象地称之为中国的土筑金字塔。

赵陵山是土筑金字塔中最典型的一座。

1990年、1991年和1995年，南京博物院、苏州博物馆和昆山市文管会联合进行了三次考古发掘。从已经探明的情况看，赵陵山遗址的中心部位是一个人工堆筑的大土台。土台南部有两层红烧土层，自北向南倾斜，这与原始宗教礼仪和当时的殡葬习俗有关。特别是第二层红烧土下，复盖着一批重要墓葬，有明显的殉葬现象：有的人头骨放在一堆散乱的骨头上，有的两具婴儿骨架间放一只特大的红陶鼎，有的只有头骨，身体却不知去向。在土台西北角发现的19座小墓，都没有墓坑，人体骨骼旁找不到随葬品，半数下肢被砍去，有的双腿作捆绑状，有的身首异处。如此规模集中、形式多样的集体杀殉现象，在我国良渚文化研究中还是首次发现。考古学家向来是谨言慎行的，但经上海博物馆用碳14测定，证明那些人体骨骼确实是4700年前的遗骸时，一个个都激动起来，连夜发电报向北京汇报。

前两次发掘，考古队员清理了大中小墓葬83座，共出土各种珍贵文物600余件。其中石器有石斧、石钺、石镞等，造型规整，细腻光滑。玉器有玉璧、玉琮、玉环、玉钺、冠饰、锥形器、串饰等，都是用软玉精磨细琢而成，有的还雕以精细花纹，制作工艺比较高。陶器有鼎、豆、壶、罐、钵、盆、杯和大口缸等，造型精巧，构思奇特，有的施以朱黄两色，有的饰以对称的刻划纹图案。在墓葬中还发现水晶、玛瑙、象牙制品等，这在良渚文化遗址发掘中也十分罕见。

值得一提的是77号大墓。这座良渚文化早期墓葬，不仅人体骨架保存完好，葬具有彩绘的痕迹，并且出土了丰富的随葬器物，

有各式陶器玉器和石器，真是琳琅满目，仅玉器就有 125 件之多。这些随葬品说明，墓主是一位集神权、军权于一身的巫师和军事首领，在当时极有政治和经济地位。

在墓主腰部右侧放置的大石钺，宽 29 厘米，高 22 厘米，呈青灰色，石质细腻，打磨得非常光滑。钺孔左右还隐约可见绳索捆绑过留下的印迹。据说，这是迄今为止发现的一件最大的良渚玉器。

更为珍贵的是出土时与石钺放在一起的透雕玉饰。这件稀世珍宝，主体是一个侧身人像，用钻出的圆点表示眼睛；头部戴冠，冠上方有一束高高耸立的羽翎；在脸部右方、平举的手臂之上是一只走兽，前后肢与羽冠相接。而兽头和羽翎两端，是一只浮雕的小鸟，肥身翘尾，喙喙微微张开，形象十分生动。不少专家认为，这种由人、兽、鸟构成的图案，是原始宗教信仰的产物。人、兽、鸟合一，即天神、地祇、祖先三位一体，是良渚先民天人合一观念的体现。其中的鸟，当视作良渚人的图腾。良渚先民普遍存在崇鸟的习俗。他们从鸟类特别是候鸟的生活习性中，揣摸到节令、时辰、天气等自然界的變化信息，用以指导生产和生活。同时认为鸟类能飞翔，具有超人的魔力，从而产生崇敬感。而鸟类的活动似乎带有某种征兆和暗示，又让人产生神秘感。所以，良渚先民把鸟图腾作为氏族的保护神是不奇怪的。又因为飞鸟能自由地与日月接近，他们便认为鸟就是太阳的精灵，神鸟是太阳神的化身。把鸟崇拜和太阳崇拜结合在一起，成为良渚时代宗祖神与自然神合并崇拜的重要现象。赵陵山透雕玉饰将人、兽、鸟合为一体，含义可破译为巫师和氏族首领借助兽和鸟这些自然之神，上天达地，与神灵沟通，为人们消灾祈福。

我们今天通过透雕玉饰这件祭祀礼器，既可以透视原始宗教活动的状况，也可以触摸到良渚先民精湛的玉雕工艺水平。关于良渚玉器的刻纹工具，考古界一直有争论。有人认为是一种玛瑙类的摩氏硬度为 7 度的尖状器，如石刀、石凿，良渚人完全可以敲砸出

来，刻制软玉——阳起石和透闪石。但有人却认为鲨鱼牙齿才是理想的工具。那种楔形齿非常锋利，亚马逊河流域的土人用它充作刀或锯子，土医生则将它制成手术工具。4000多年前的沿海先民已有能力捕捉鲨鱼，在诸多的良渚墓葬中也发现了鲨鱼牙齿。孰是孰非，各执一词，但那些玉器的精度，却是谁也没有疑义的。

1996年秋，由南京博物院常务副院长徐湖平主编的《东方文明之光》一书出版。这部纪念良渚文化发现60周年大型论文集，封面上用的是一个特殊的图案——赵陵山族徽。流畅的线条经电脑绘画处理，呈月黄色，闪烁着神秘的光采，专家们初步论定，这是迄今为止所见的良渚先民最高思维智慧的结晶，是“太极图”的胎型。

赵陵山族徽镌刻在赵陵遗址56号墓出土的一件陶盖上。陶盖为细泥灰陶，表面曾经打磨过，然后刻上图案，再填以红色。令人叹为观止的是镌刻的图案造型精美，布局均衡，意象神圣。图案的刻纹流畅细腻，有的甚至比发丝还细，在高倍放大镜下也能分辨出刀锋的犀利。专家们认为，这个图案是赵陵的宗族的族徽，也可称作“源极图”，因为它是“太极图”的胎型，至少在以下五个方面与“太极图”有共通之处：一、既无起点，也无终点。以任何一点为起点，都可以进入无限循环的系统之内。二、是图像，却无法确定是何种物像，可谓无形之形，无像之像；三、图中方圆、曲直，或谓之阴阳，互相缠绕，互相依存，互根互生；四、图中心的四角形（结蒂纹）、上半部的圆圈，左下方的圆环和角环外凸，右上方的凸出上伸等等，很像《太极图》阴阳鱼中的“鱼眼”，具有点睛之要；五、图案既非中心对称，又非中轴对称。以上下、左右以及对角看它，处处均衡，有《河图》、《洛书》之妙。

1995年4月至6月进行的第三次发掘，是大规模发掘的一个前奏。发掘中，从春秋墓葬和良渚墓葬中出土了一批玉器、陶器和石器，还发现了一口比较完整的宋井。但更重要的是弄清楚了这座

土筑金字塔的边缘，良渚人当年用竹片拍击夯土层的痕迹，依稀在目。另外，还发现了一块号称“中华第一砖”的砖形红烧土。它是呈不规则形的残块，完整的一面明显留有拍击的痕迹和芦苇的印痕。经过烧制而呈红褐色的砖块上，可以分辨着糠烧毁后遗存的黑色斑点。它的硬度较高，完全具有了作为墙面的承受力。当时，良渚人烧制造型完美、形态各异的陶器，已经具有了较高的艺术水准，但用泥土拍击后烧制墙砖，还刚刚开始。严格地说，我们见到的还只是砖的雏形。它的考古意义，标志着社会由渔猎形态向农耕形态的进化，标志着稻作文化的萌芽。

赵陵山遗址的保护和发现，村干部是立了大功的。十年前，邻近的一家砖瓦厂提出，愿以数十万元买下土墩，用来做砖坯。数十万元，可不是一个小数目，但村干部没有心动，尽管他们对良渚文化研究的意义懂得很少。村民们对赵陵则在亲近中含几分敬畏。相传这儿是宋宗室赵陵王的葬地，山南侧于唐大中十年（公元956年）曾兴建兴福寺院，拥有大殿、配殿、亭、斋舍等1008间房屋，文人墨客还为之命名了八景。可惜寺院大部分在清末毁于战火，一小部分在“文革”中被拆除。但作为赵陵村的标志，村民对这座土山的保护依然是十分自觉的。1984年，村民在山边挑土填宅基时，无意间拾到了玉项链和陶器。文物工作者闻讯赶去，确认这是良渚文化的遗物。经报请国家文物局批准，终于开始了有计划的发掘。

近年来，良渚文化研究已成为考古界的一大热点。有人认为，中华人民共和国版图那沿海的月牙形地带——从福建、江浙、鲁皖到辽宁，先后都有玉器出土，这绝非偶然现象。于是有人大胆地提出了一个新观点：在新石器时代与奴隶社会之间，应该有一个玉器时代。这不仅是中华文明的特征，也是整个太平洋文化圈的特征。正是美丽的玉色霞光，迎来了东亚文明的早晨。

少卿山、埭墩山出土的5件玉器，1995年经国家文物局专家鉴定，为国家一级文物。赵陵出土的大量玉器尚未鉴定，专家们的