

浙江文物志



浙江  
简志  
之四



浙江简志之四

# 浙江文物简志

首都师范大学图书馆



21087168



浙江人民出版社

1087168

责任编辑 汪维玲

浙江文物简志

浙江省文物考古所编

---

浙江人民出版社出版 浙江新华印刷厂印刷  
(杭州武林路125号) (杭州环城北路天水桥堍)

浙江省新华书店发行

开本850×1168 1/32 印张6.75 插页2 字数140,000 印数0,001—8,000

1986年7月第1版 1986年5月第1次印刷

---

统一书号：11103·158 定 价：1.15 元

## 前 言

浙江历史悠久，人文渊藪。考古资料证明，大约早在七千年前，今杭嘉湖和宁绍平原就有原始社会的氏族部落。在漫长的历史长河中，祖先们以自己的勤劳、勇敢和智慧，为中华民族共同体的发展和昌盛，贡献出了自己的力量。

在我们祖国的大地上，保存着无数文物史迹。这众多的文物史迹，生动地反映了祖先的创造能力和爱国主义以及革命斗争精神，是中华民族悠久历史和灿烂文化的象征，是研究我国历史的极其重要的实物例证，是一部形象的中国通史，是社会主义精神文明建设的重要阵地，对于丰富人民群众的文化生活，开展旅游事业，促进中外文化交流，都具有重要的作用。

本书简要介绍在浙江的国家级和省级重点文物保护单位。由王士伦同志主编，参加编写的有（以姓氏笔划为序）：许建平、宋烜、沈力耕、李小宁、劳伯敏、张书恒、杨新平、韩肖勇等同志。各市县不少同志也为这本书出过力，恕不一一列名。由于编写时间匆促，水平有限，难免失误，请读者批评指正。

浙江省文物考古研究所

一九八五年

# 目 录

## 全国重点文物保护单位

- 余姚河姆渡遗址 ..... ( 3 )
- 杭州六和塔 ..... ( 5 )
- 宁波保国寺 ..... ( 8 )
- 杭州岳飞墓、庙 ..... ( 11 )
- 杭州飞来峰造像 ..... ( 13 )
- 宁波天一阁 ..... ( 15 )

## 省级重点文物保护单位

### 古遗址、古窑址及古墓葬

- 桐乡罗家角遗址 ..... ( 19 )
- 湖州邱城遗址 ..... ( 21 )
- 杭州良渚遗址 ..... ( 24 )
- 湖州下菰城遗址 ..... ( 26 )
- 湖州昆山遗址 ..... ( 28 )
- 绍兴西施山遗址 ..... ( 29 )
- 萧山茅湾里印纹陶窑址 ..... ( 32 )

2011/05

上虞小仙坛东汉青瓷窑址 .....	( 34 )
慈溪上林湖青瓷窑址 .....	( 35 )
黄岩沙埠青瓷窑址 .....	( 38 )
上虞窑寺前青瓷窑址 .....	( 40 )
龙泉大窑青瓷窑址 .....	( 42 )
淳安铜山铜矿遗址 .....	( 44 )
临安钱镠墓 .....	( 46 )
杭州吴汉月墓 .....	( 47 )

### 古建筑及其他历史建筑

桐庐严子陵钓台 .....	( 49 )
绍兴兰亭 .....	( 50 )
鄞县阿育王寺 .....	( 53 )
金华八咏楼 .....	( 54 )
丽水通济堰 .....	( 56 )
杭州灵隐寺 .....	( 58 )
天台国清寺 .....	( 60 )
海宁盐官安国寺经幢 .....	( 62 )
金华法隆寺经幢 .....	( 64 )
杭州梵天寺经幢 .....	( 65 )
临安功臣塔 .....	( 66 )
杭州白塔 .....	( 67 )
浦江龙德寺塔 .....	( 69 )
松阳延庆寺塔 .....	( 70 )
瑞安观音寺石塔 .....	( 71 )

黄岩灵石寺塔	( 72 )
平阳宝胜寺双塔	( 74 )
金华湖镇舍利塔	( 75 )
湖州飞英塔	( 76 )
绍兴八字桥	( 79 )
湖州铁佛寺	( 81 )
临安普庆寺石塔	( 82 )
武义延福寺	( 83 )
金华天宁寺大殿	( 85 )
杭州凤凰寺	( 87 )
普陀法雨寺	( 89 )
东阳卢宅	( 91 )
绍兴三江闸	( 93 )
瑞安玉海楼	( 96 )
嘉兴曝书亭	( 98 )
杭州文澜阁	( 100 )
湖州嘉业堂藏书楼	( 102 )

### 古代石窟造像、摩崖题刻及碑刻

中国书画函授大学杭州分校 编 浙江美术学院 校

新昌大佛寺石弥勒像	( 105 )
杭州慈云岭造像	( 107 )
杭州烟霞洞造像	( 108 )
杭州宝成寺麻曷葛剌像	( 110 )
绍兴建初买地刻石	( 111 )
青田石门洞摩崖题记	( 113 )

丽水南明山摩崖题记 .....	( 114 )
绍兴贺知章《龙瑞宫记》摩崖题记 .....	( 116 )
杭州南宋石经 .....	( 119 )
杭州司马光书《家人卦》刻石 .....	( 121 )
杭州西泠印社 .....	( 122 )

### 历代名人纪念建筑及墓葬

绍兴大禹陵 .....	( 125 )
绍兴马臻墓 .....	( 127 )
上虞王充墓 .....	( 130 )
温州叶适墓 .....	( 131 )
绍兴沈园 .....	( 133 )
嘉善吴镇墓 .....	( 135 )
余姚黄宗羲墓 .....	( 137 )
绍兴陈洪绶墓 .....	( 139 )
绍兴青藤书屋 .....	( 142 )
宁波白云庄 .....	( 145 )

### 历代农民起义、反侵略斗争及近代革命史的纪念建筑与遗址

江山仙霞岭黄巢起义遗址 .....	( 148 )
淳安方腊起义遗址——方腊洞 .....	( 150 )
温州江心屿文天祥祠 .....	( 152 )
临海桃渚城抗倭遗址 .....	( 154 )



温岭新河戚继光奏捷碑 .....	(155)
临海东湖谭纶画像及戚继光表功碑 .....	(156)
淳安矿工罢工斗争碑 .....	(158)
兰溪染踹工匠罢工斗争碑 .....	(160)
宁波慈城大宝山朱贵祠 .....	(161)
金华太平天国侍王府 .....	(162)
诸暨何文庆故居 .....	(165)
平阳金钱会起义遗址 .....	(167)
宁海王锡彤起义遗址 .....	(169)
绍兴大通学堂旧址 .....	(170)
绍兴秋瑾故居 .....	(172)
杭州于谦墓 .....	(174)
杭州张煌言墓 .....	(175)
萧山葛云飞墓 .....	(177)
杭州秋瑾墓 .....	(178)
杭州徐锡麟墓 .....	(180)
杭州陶成章墓 .....	(181)
杭州章太炎墓 .....	(183)
杭州浙军攻克金陵阵亡诸将士之墓 .....	(185)

### 革命遗址及革命纪念建筑

中国共产党第一次全国代表大会会址之一	
——嘉兴南湖 .....	(187)
中国共产党浙江省第一次代表大会会址	
——平阳冠尖及马头垵村 .....	(188)

余姚梁弄中国共产党浙东区党委旧址 .....	( 190 )
鄞县樟村四明山烈士纪念塔及墓 .....	( 191 )
椒江市解放一江山岛纪念塔 .....	( 194 )
宁波演武巷总工会旧址 .....	( 195 )
杭州浙江省第一师范旧址 .....	( 197 )
诸暨张秋人烈士墓 .....	( 199 )
永康刘英烈士墓 .....	( 200 )
绍兴鲁迅故居 .....	( 201 )
乌镇茅盾故居 .....	( 207 )

### 附录 革命烈士纪念碑名录

（一）宁波市革命烈士纪念碑

宁波市革命烈士纪念碑，位于宁波市东钱湖旅游度假区内，由宁波市革命委员会于 1980 年 10 月 1 日奠基，1982 年 10 月 1 日竣工。纪念碑高 15 米，碑身刻有革命烈士 100 名。纪念碑前建有烈士纪念馆，陈列有革命烈士的遗物、照片、书信等。纪念碑是宁波市革命烈士的安息地，也是宁波市革命烈士纪念馆的所在地。

## 全国重点文物保护单位



## 余姚河姆渡遗址

河姆渡遗址是知名世界的新石器时代遗址，位于余姚县罗江公社河姆渡村东北。一九七三年夏，当地农民在建设排涝站取土时发现，经文物考古工作者实地调查，并得到当地干部的支持，才得以保护下来。接着，考古工作者经过多次调查和两期发掘。遗址总面积约达四万平方米，堆积厚度约四米左右，叠压着四个文化层。其中第四层的时代，经过对有关文物的碳-14测定，距今约六千九百年。第三、四层保存了大量的植物遗存、动物遗骸、木构建筑遗迹和构件，以及数以千计的陶器、骨器、石器，还有木桨。

在遗址中，有一排排木桩和板桩，沿着小山坡呈扇形分布，颇有规律。根据遗迹现象分析，这是一种底层架空的长屋，即干栏式建筑，其中大的长二十三米余，深约七米，前廊深一点三米。许多木构件上有榫头和卯口，说明采用了榫卯结点的技术，这是我国现已发现的古代木构建筑中最早的榫卯。

遗址中发现的稻谷，经鉴定属于栽培稻的籼稻和粳稻两种。出土数量之多，保存之完好，分布范围之广，在已发现的新石器时代遗址中实属罕见，填补了我国新石器时代考古史上“有粳无籼”的空白。同时出土的还有骨耜、木耜、骨镰和木杵等，都是农业生产或谷物加工的工具。骨耜是翻土农具，数量最多，皆用牛和鹿等偶蹄动物的肩胛骨制成。农

具和稻谷的大量发现，证明当时农业已成为主要的经济部门。特别要提到的是，以往的国际文献认为，印度是亚洲水稻的原产地。印度最早的稻谷发现于中西部的卢塔尔，经碳-14的测定，它的时代为公元前一七〇〇年，比河姆渡遗址出土的水稻晚三千年。

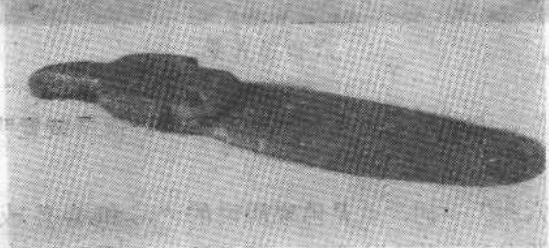
在动物遗骨中，有人工饲养的猪、狗和水牛的遗骨，其中以猪的数量为最多。野生动物的骨骼，以梅花鹿、赤鹿、獐等鹿类动物和龟、鳖等爬行动物为大宗，还有黑熊、水獭等兽类，鸬鹚、野鸭等鸟类，鲤、鲫等鱼类，以及软体动物无齿蚌等。值得注意的是，这里居然出现了海里的鲸、鲨鱼的遗骨。此外，还有现在这一地区绝迹的大象、犀牛、红面猴、四不象鹿等动物遗骸。这些动物遗骨，总数超过五十种，对于探讨古代气候演变规律以及原始畜牧业起源过程，都很有价值。

河姆渡文化的原始艺术丰富多彩，在陶器上有鹿、鸟、鱼、猪、蜥蜴和五叶草、稻穗之类的动植物图案，有的是雕刻上去的，也有采用堆塑技法的。又有猪、羊和人头等的陶塑。骨雕和象牙雕的数量也不少，有的雕成对称的双头鸟图案，有的刻着双凤，双凤之间还有一轮红日。构图简朴，线条流畅。最令人感兴趣的是骨哨，现在还能吹奏出动听的音响。

河姆渡遗址保存着大量的文物，遗留着各种历史遗迹现象，其中第四文化层是我国现已发现的最早的新石器时代地层之一，它第一次向人们宣告：长江流域和黄河流域一样，都是中华民族古老文化的发祥地。



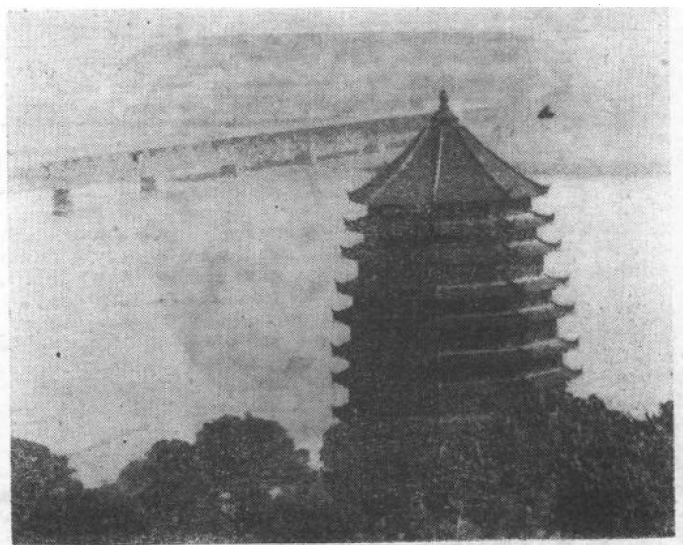
刻花陶釜



牙雕匕形器

### 杭州六和塔

六和塔位于钱塘江北岸月轮峰上，巍峨壮丽。此地原是五代吴越国王的南果园。北宋开宝三年（970年），钱弘俶舍园造塔，并建塔院。当时钱塘江上，“舟楫辐辏，望之不见



六和塔外景

其首尾”。六和塔撑空突起，跨陆俯川。顶层装置明灯，成为船只夜航的指南。

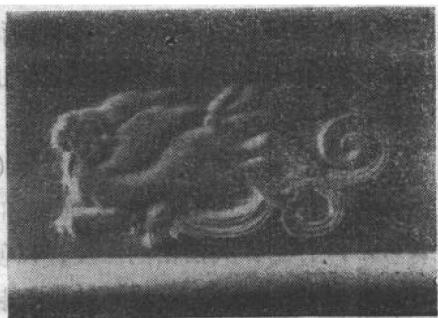
“六和”一词，就是佛家所说的“六和合”或“六和敬”，前者见《传心法要》，后者见《本业瓔珞经》，讲的是僧人修道的事。宣和三年（1121年），六和塔毁于兵火。现存砖建塔身，是南宋绍兴二十六年（1156年）重建的，到乾道元年（1165年）全部完工。称塔院为开化寺。外观十三层木檐，重建于清光绪二十六年（1900年），内有六层封闭，七层与塔身内部相通。

塔身的总体结构，自外及里，可分为外墙、回廊、内墙和小室四个部分，形成内外两环。内环为塔心室，外环为厚



壁，中间夹以回廊，楼梯置于回廊之间。外墙的外壁，在转角处设倚柱，并联结木檐。墙身四面辟门，因为墙厚达4.12米，所以进门以后，就形成了一条甬道。甬道两侧有壁龛，壁龛的下部做成须弥座。穿过甬道，里面就是宽1.93米的回廊。回廊的两侧，也就是外墙的内壁和内墙的外壁。这两堵侧壁隐作倚柱、椽柱、阑额、山额，补间铺作两朵，倚柱的柱头施转角铺作，都是单抄四铺作。柱头枋上做出菱角牙子叠涩，承接回廊的拱券顶。内墙四边辟门，另四边为壁龛，相间而成。内墙厚达4.20米，所以每个门洞里面，也形成甬道，式样与外壁的甬道大致相同。壁龛里嵌有《四十二章经》石刻。从内墙的甬道通往中心小室。中心小室原先是供奉佛像的，造作十分讲究，完全仿木构建筑形式；补间铺作两朵，与转角铺作同为五铺作双抄单拱计心造；其上用菱角牙子叠涩作收缩，形成券顶。六和塔所有壶门的线条都很流畅，是南宋时期的典型做法。塔身的第七层是元代重修的，塔刹也是元代重做的。塔刹葫芦上铸有元统二年（1334年）二月五日舍钱及修造人的姓名。

最引人注目的就是须弥座上的砖雕，大约近二百处，题材丰富：有石榴、荷花、宝相、牡丹、芙蓉、鸡冠、绣球、月季、山茶、玉兰等花卉，奇葩溢辉，斗艳争妍；有凤凰、孔雀、鸚鵡、山鹊、仙鹤



砖雕俊猊