



HOPE

中文

4.0

Windows NT

实用培训教程

希望图书创作室 编著

海洋出版社

86

1/2

# 中文 Windows NT 4.0 实用培训教程

希望图书创作室 编著

燕卫华 审订

## 内 容 简 介

为满足国内广大用户对 Microsoft Windows NT 4.0 这一最新技术的学习和掌握，我们特组织国内一批从事 Windows NT 4.0 汉化、开发和应用的专业技术人员编写和改编了一系列 Windows NT 4.0 技术书。这些书的特点是：实用性强、图文并茂、内容循序渐进，并附有大量范例，特别适合自学和培训班的教材。

本书是该系列书中的第一本。本书全面系统地介绍了 Windows NT 4.0 的方方面面，内容包括：Windows NT 4.0 的安装和新功能介绍，基本操作、控制面板、附件、资源管理器、多媒体功能、网络、打印机的安装、配置及打印管理、域用户管理器、游戏和 Internet。

本书是由从事 Windows NT 4.0 汉化的部分技术人员根据他们的经验编著而成，内容由浅入深，并配有大量图片，适合用户自学和培训班教材。

**需要本书或得到技术支持的用户与 010-62531267，62562329，62173651 联系。**

JS-23/21

## 中文 Windows NT 4.0 实用培训教程

希望图书创作室 编著

燕卫华 审订

责任编辑：李勤

**海洋出版社 出版发行**

(100860 北京复兴门外大街1号)

希望照排中心照排 北京东升印刷厂印刷

新华书店发行所经销

1997年6月第1版 1997年6月北京第1次印刷

开本：787×1092 1/16 印张：14.5

字数：350千字 印数：1-5000册

ISBN7-5027-4304-9/TP·306

**定价：20.00元**

海洋版图书印、装错误可随时退换

## 序

从1996年4月开始汉化Microsoft Windows NT 4.0以来,已经有一年多了。许多人可能还对它比较陌生,而另一些人也可能只听说过这个软件,这就为Microsoft Windows NT 4.0蒙上了一层神秘的面纱。正是基于这种原因,我们决定编写这本书,希望能给中文Windows NT 3.51的使用者以及有意学习Windows NT 4.0的新用户提供一些帮助。当然在这之后,我们正编写另一本用Windows NT 4.0组建网络的高级培训教程,作为此书的姐妹篇。

Microsoft公司的软件可谓发展迅猛,在完成Windows NT 3.51中文版后,立即着手推出Windows NT 4.0的计划。NT 4.0与NT 3.51有所不同:一是NT 4.0已经出现了两个产品,即Windows NT Server 4.0和Windows NT Workstation 4.0;二是NT 4.0采用了Windows 95的用户界面,使操作快捷方便。另外Windows NT4.0还集成了Internet Explorer 3.0, Microsoft Exchange 4.0及Internet Information Server等网络软件。本书及后续书籍主要以Windows NT Server 4.0为例进行介绍,关于Windows NT Workstation 4.0的使用方法与此类似。

本书主要执笔人为白卫,此外,参加编写工作的还有:张宇宏、陈乐、詹文军、李绍燕、刘建、富强、荀斌、徐炎、韦华,在此向他们表示感谢。

由于本书编写过程比较匆忙,书中一定有不少问题,希望读者能提出建议,并给予指正,谢谢。

编者

1997年5月

## 敬告用户

作为一种易学好用的网络中文平台，Windows NT 中文版在国内已有众多用户。为了方便用户快速学会 Windows NT 中文版的用法，我们组织一批 NT 专家，于 1996 年底精心策划并出版了与微软培训指定教材配套的 多媒体学习光盘“Windows NT 3.51 中文版实战演练”。现在，随着 Windows NT 4.0 中文版及其相关培训教材的推出，我们对配套光盘进行了升级，对原盘作了一些改进，加入了 Windows NT 4.0 的新特性，形成了即将出版的 “Windows NT 4.0 中文版实战演练”多媒体学习光盘。

本光盘针对各种层次的 Windows NT 用户，全真模拟了运用 Windows NT 4.0 进行联网以及 Windows NT 4.0 管理有关的各类操作：

- 在 Netware 小型局域网中增加一台 Windows NT Server
- 如何在 Windows NT Server 中建立和使用打印机系统
- 使用 Windows NT Server 建立一个远程访问系统
- 如何在 Windows NT Server 中配置动态 IP 分配
- 使用 Windows NT Server 建立小型局域网
- 如何在 Windows NT 4.0 中安装附加的硬件
- Windows NT 的文件系统管理
- Windows NT Server 的日常维护
- 如何建立用户管理
- Windows NT 4.0 管理向导
- Windows NT 4.0 Internet Information Server

其中，您可以选择自己感兴趣的主题进行学习。每个主题下又分很多子主题，其演示与解说都十分详细，能真正达到“手把手”教学的效果。本光盘以训练用户的实际操作能力为目标，尤其适合用户自学，课堂演示，或培训班使用。

需要本光盘以及其他多媒体学习光盘的用户，请与下列地址联系：

地址：北京海淀区中关村黄庄，北京希望电脑公司二楼  
信箱：北京海淀 8721 信箱多媒体部（邮编：100080）  
电话：(010) 62562329, 62541992, 62531267, 62613322-215  
传真：(010) 62579874, 62561057

# 目 录

<b>第一章 WINDOWS NT 4.0 的安装及基本特征 .....</b>	<b>1</b>
1.1 Windows NT 4.0 的新特点.....	1
1.2 Windows NT 4.0 的硬件要求.....	4
1.3 Windows NT 4.0 的安装.....	6
<b>第二章 WINDOWS NT 4.0 的基本操作.....</b>	<b>8</b>
2.1 启动 Windows NT 4.0.....	8
2.2 鼠标和键盘的基本操作.....	9
2.3 桌面.....	11
2.4 窗口组成及其操作.....	18
2.5 菜单操作.....	22
2.6 对话框.....	28
2.7 消息框.....	30
2.8 在 Windows NT 4.0 下运行程序.....	30
2.9 命令提示符.....	35
2.10 用于任务管理的工具 .....	33
2.11 实现文件同步的基本操作.....	45
2.12 Windows NT 4.0 的安全策略.....	48
<b>第三章 控制面板 .....</b>	<b>49</b>
3.1 概要.....	49
3.2 添加 / 删除程序.....	50
3.3 输入法.....	53
3.4 键盘设置.....	56
3.5 鼠标设置.....	59
3.6 更改显示属性.....	63
3.7 更改区域设置 .....	71
3.8 时间和日期设置 .....	75
3.9 字体 .....	75
3.10 调整系统 .....	78
3.11 启动或禁止服务 .....	85
3.12 控制台 .....	87
3.13 端口设置 .....	90

3.14 调制解调器设置 .....	92
<b>第四章 WINDOWS NT 4.0 附件.....</b>	<b>98</b>
4.1 画图 .....	99
4.2 写字板 .....	102
4.3 剪贴板查看器 .....	109
4.4 电话拨号 .....	113
4.5 超级终端 .....	117
4.6 映象 .....	120
4.7 其他附件程序 .....	130
<b>第五章 WINDOWS NT 4.0 的资源管理系统.....</b>	<b>135</b>
5.1 概要 .....	135
5.2 文件及文件夹的管理 .....	136
5.3 磁盘管理操作 .....	144
<b>第六章 WINDOWS NT 4.0 多媒体功能.....</b>	<b>147</b>
6.1 总论 .....	147
6.2 Windows NT 4.0 多媒体功能的常用设置程序 .....	148
6.3 CD 播放器 .....	153
6.4 录音机 .....	155
6.5 媒体播放机 .....	159
6.6 音量控制 .....	162
<b>第七章 网络.....</b>	<b>164</b>
7.1 总论 .....	164
7.2 网络配置 .....	164
7.3 在网络中设置共享资源 .....	174
7.4 访问网络中的文件夹 .....	182
7.5 共享打印机 .....	183
<b>第八章 打印机的安装、配置及打印管理.....</b>	<b>187</b>
8.1 打印机的安装 .....	187
8.2 打印队列的管理 .....	191
8.3 设置打印机的属性 .....	192
<b>第九章 域用户管理器.....</b>	<b>195</b>
9.1 概要 .....	195
9.2 添加或删除一个用户 .....	195
9.3 添加或删除一个组 .....	200
9.4 将用户添加到组中 .....	201
9.5 设置用户权限 .....	202
9.6 建立委托关系 .....	203
<b>第十章 INTERNET 初步.....</b>	<b>205</b>
10.1 Internet Explorer 介绍 .....	205

10.2 Internet Mail 介绍.....	208
10.3 Windows Messaging 介绍.....	210
<b>第十一章 游戏.....</b>	<b>211</b>
11.1 纸牌.....	211
11.2 扫雷.....	213
11.3 空当接龙.....	215
11.4 桌上弹球.....	218



# 第一章 Windows NT 4.0 的安装及基本特征

Windows NT 4.0 是微软公司推出的新一代网络操作系统，它在性能上比老版的 NT 有了较大的改进。特别是在其界面和管理工具上有了很大的改善，给用户带来了许多的方便。

Windows NT 4.0 在继承以前版本 Windows NT 的优点的基础上，又具有了许多新的特点。与 Windows NT 3.51 中文版不同，Windows NT 4.0 已经给出了两个产品：一是 Windows NT Server 4.0，另一个是 Windows NT Workstation 4.0。本书主要讲解 Windows NT 4.0 的两种产品的共同使用特征，下面以 Windows NT Server 4.0 为例进行阐述。

## 1.1 Windows NT 4.0 的新特点

### 1.1.1 易用性

Windows NT 4.0 具有与 Windows 95 一样的界面，用户使用起来非常方便。

首先，Windows NT 4.0 的“开始”按钮和任务栏，使用户操作变得直观且方便。

任务栏处于屏幕的底部，任务栏上有一个“开始”按钮，使用该按钮可以快速启动程序、查找文件及获取帮助，如图 1.1.1 所示。

打开程序、文档或窗口时，任务栏上将出现一个按钮，可以使用该按钮在已经打开的窗口间来回切换。

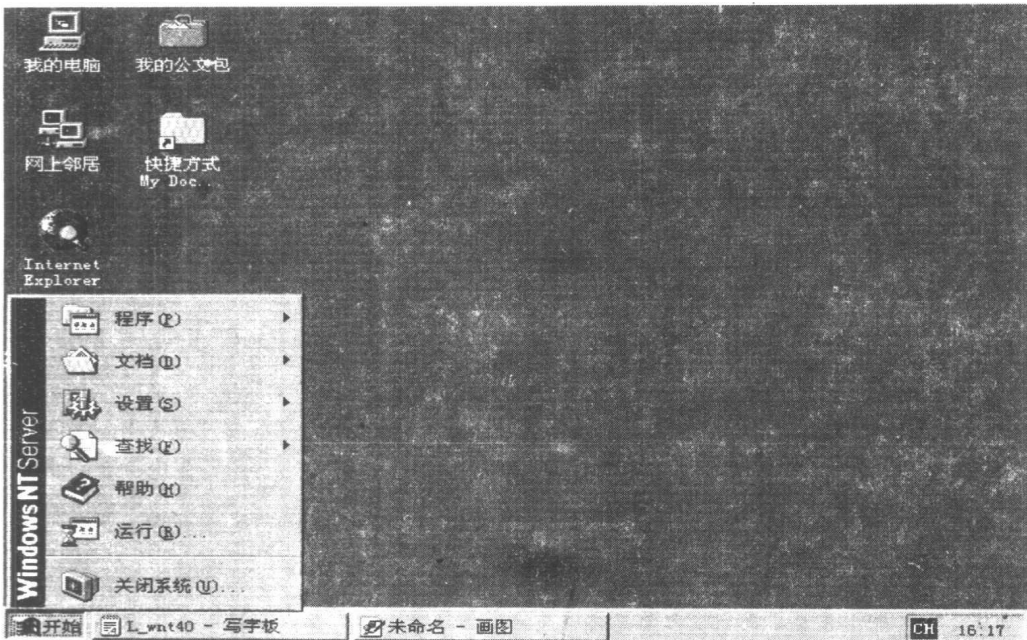


图 1.1.1 Windows NT 4.0 桌面

另外，Windows NT 4.0 还有一个“任务管理器”，为管理应用程序和任务提供了一个集成工具，并且可以提供系统的关键性能指标。“任务管理器”还提供每个正在运行的应用程序和过程的详细信息，以便中断那些没有响应的应用程序和过程（即非法使用），以保证系统的可靠性。

### 1.1.2 安全简单地访问 Internet 和 Intranet

它是 Windows NT 4.0 最引人注目的特性。

首先，它内置了 Internet Explorer 3.0，这个目前最流行的 Web 浏览器，使您可轻松漫游 Internet，如图 1.1.2 所示。

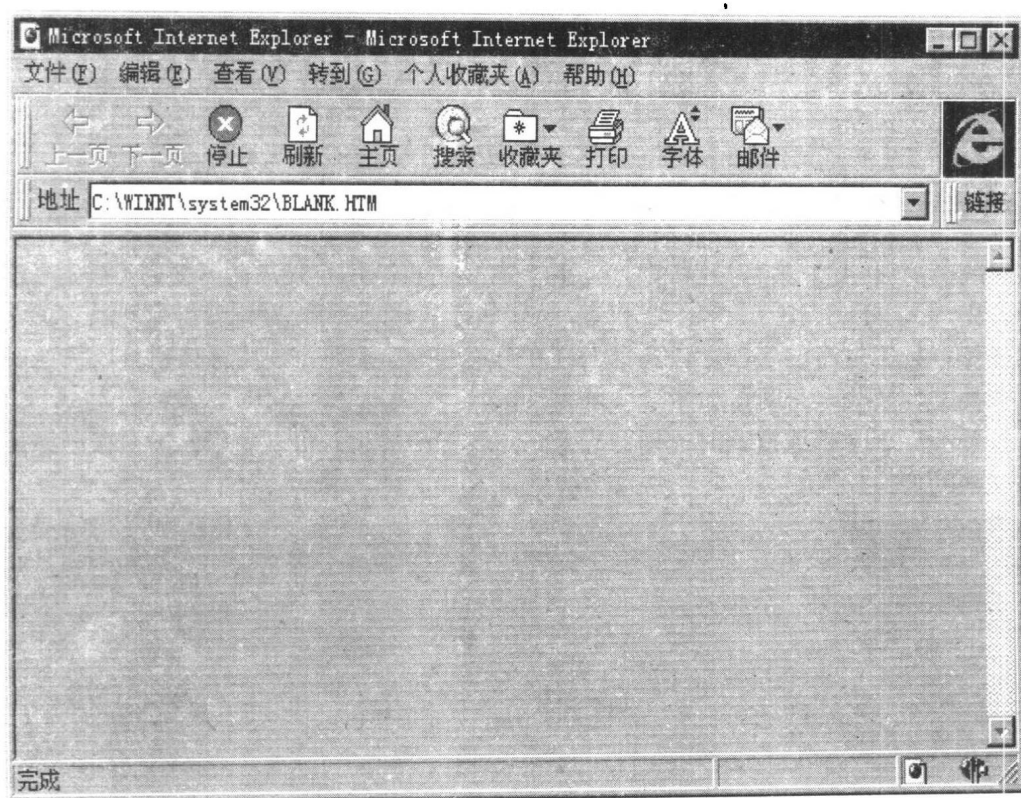


图 1.1.2 优秀的 Web 浏览器 Internet Explorer 3.0

其次，它还提供了对等的 Web 服务（Peer Web Service，简称 PWS）功能，使企业内部网的用户可以创建个人网页，向内部用户发布信息。由于 PWS 专门针对交互式工作站应用进行了优化，所以不像 Internet Information Server 那些大型的 Web 服务器对系统有很多要求，如内存、服务器处理能力等。特别值得一提的是 Windows NT 4.0 对点对点通信协议（Peer-to-Peer Tunneling Protocol，简称 PPTP）的支持。PPTP 现在是微软的一项专有技术，它使用户可以通过 Internet 远程访问企业内部网，相当于借助 Internet 使企业内部网得以扩展。由于 PPTP 具有协议封装能力，支持多种协议以及数据加密算法，使得其安全性得以保障。

### 1.1.3 网络集成能力的加强

Windows NT 4.0 支持 NetWare 目录服务 (NDS)，使用户可以登录到运行 NDS 的 Novell NetWare 4.x 的服务器上，访问文件和共享打印资源。它内置的“拨号网络” (Dial-up Networking) 特性支持线路聚合 (channel aggregation) 功能，使用户可以把当前所有可用的拨号线路组合起来以获得更高的传输速率，从而高效地利用线路资源，这很有实际意义。

### 1.1.4 管理能力的增强

Windows NT 4.0 增加了一些新的系统管理工具。其中“网络监视器”允许对网络数据输送在包的水平上进行监测，并可对监测数据进行存储以供分析。“任务管理器”提供了网络工作站上应用程序与进程的详尽信息，并可强行终止那些没有响应的任务。

另外，Windows NT 4.0 的诊断工具有所增强，它提供了设备驱动程序，网络可用性以及系统资源 (IRQ, DMA, I/O) 等方面的详尽信息。

新出现的管理向导中虽然没有增加什么新工具，但它把“添加用户帐号”、“组管理”、“管理文件和文件夹访问”、“添加打印机”、“安装新的调制解调器”、“网络用户管理员”和“服从许可协议”多项功能集成到一个启动菜单中，使用户管理、系统管理和网络管理得心应手，如图 1.1.3 所示。

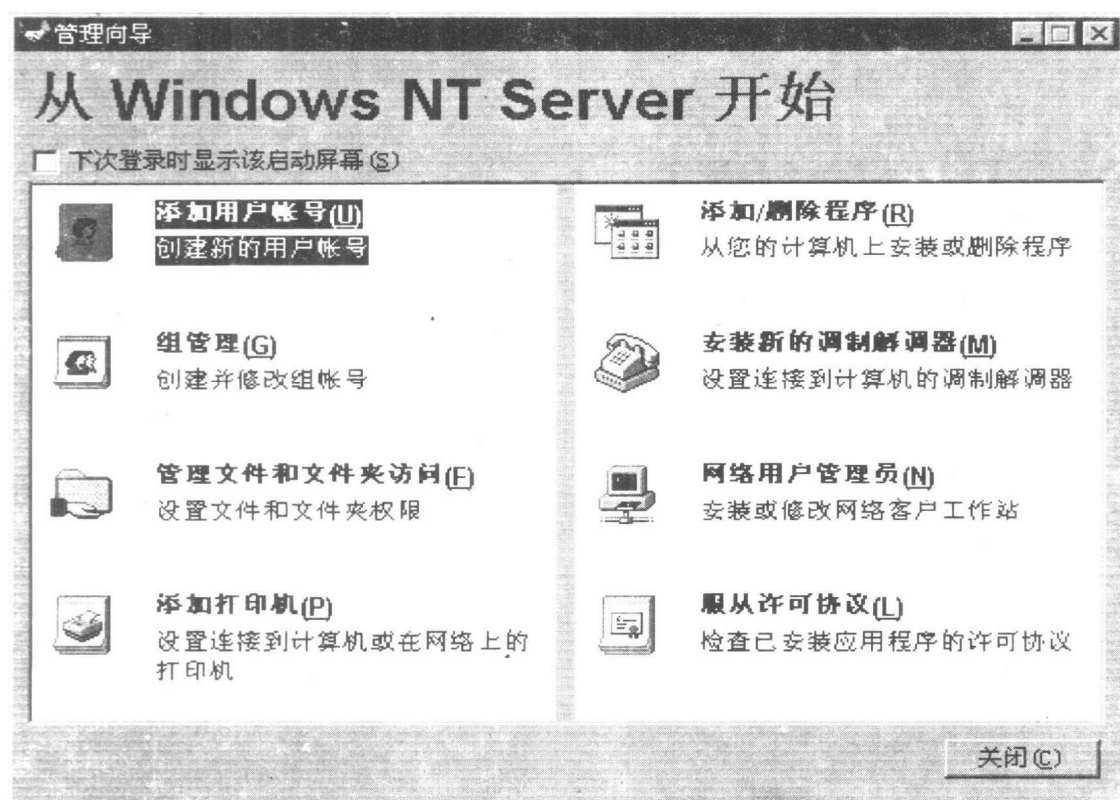


图 1.1.3 管理向导

### 1.1.5 对便携机的强力支持

无论是在家中还是在途中，都可以通过 Windows NT 使用便携机。

- 我的公文包

如果有两台计算机，例如办公室中放一台，随身带一台便携机，可以使用“我的公文包”来更新文件。甚至可以使用“我的公文包”快速更新在便携机上编辑的文件，并将其保存在网络服务器上。

- 硬件配置文件

可以使用硬件配置文件特性创建和保存不同计算机的配置文件。

例如，如果正在使用便携机，则要激活特殊设备和服务，取决于计算机是否接驳。您可以通过使用硬件配置文件特性达到此目的。首先用“控制面板”中的“系统”工具创建硬件配置文件，然后从“启动”的列表中选定要启用的配置文件。

也可以启用或禁用特定配置文件中的设备和服务。要达到此目的，请双击“控制面板”中的“服务”。要启用或禁用特定设备或服务，请单击“硬件配置文件”。

### 1.1.6 其他特点

- 域名服务器(DNS)

Windows NT Server 4.0 服务器可以作域名服务器(DNS)，这意味着可以用它解析主机名称。现在广泛使用的名字会话(UNC)也支持域名服务器(DNS)。

- 多协议路由(MPR)

多协议路由(MPR)曾经是 Windows NT 3.51 访问包的一部分，现在完全集成到 Windows NT 4.0 中。

- DirectX

Windows NT 4.0 提供对 DirectDraw (V2.0)、DirectSound (V1.0)、DirectPlay (V1.0) 完全的 API 支持，使您的计算机的多媒体功能更加强大。

- Windows 95 桌面的远程引导

远程引导服务简化了无盘工作站上 Windows 95 界面的配置。

- 远程管理

它是一套 Windows 95 界面下执行远程管理任务的新工具。

- 与 Novell NetWare 方便连接

Windows NT 4.0 的用户能够通过运行 NetWare 目录服务(NDS)访问 Novell NetWare 4.x 服务器。NetWare 服务器上的共享对象可方便地组织成为用户熟悉的 NT 下分层目录结构。

## 1.2 Windows NT 4.0 的硬件要求

Windows NT 4.0 是一个功能强大的操作系统。要实现其强大的功能，一台性能优良的

计算机是必不可少的。用于不同目的的服务器在性能要求上有一些差别，如域名服务器、文件服务器等，或高些，或低些。

Windows NT 的基本硬件要求：

- CPU：Intel x86 处理器：Intel 80486/66 或更高，Intel Pentium；  
RISC 处理器：MIPS R4x00，Digital Alpha AXP，PowerPC。

Windows NT 4.0 提供对四种微处理器的支持。虽然 Intel 80486/25 是 Windows NT 所需的最低性能的 CPU，但作为域名控制或提供文件服务功能的服务器采用 Intel Pentium CPU 是必须的。Intel 486/66 是实际运用所需的最低性能的 CPU，其处理速度还可以让人容忍，再低就不行了。不要因企图在性能差的 CPU 上取得让人满意的处理速度，而对 Windows NT 4.0 的优越性能产生怀疑。

• 硬盘：包含 Windows NT Server 4.0 系统文件的硬盘分区的自由磁盘空间，大小为：

基于 Intel x86 的服务器：至少 123MB；

基于 RISC 的服务器：至少 159MB。

- 显示器：VGA 或更高。
- CD-ROM：Windows NT 兼容光驱。
- 软盘驱动器：对基于 Intel x86 的计算机，一个 3.5 英寸的高密软盘驱动器是必须的。

• 内存需要：基于 Intel x86 的计算机：最少 12MB，推荐 16MB，最好 32MB。

基于 RISC 的计算机：最少 16MB，最好 32MB。

- Windows NT 4.0 兼容鼠标或其他点选设备。
- Windows NT 4.0 兼容网卡。

注意：兼容硬件是指该硬件存在于 Windows NT 4.0 的硬件兼容清单中的硬件设备。您也许是熟练的系统管理员，想方设法能让那些非兼容设备运行起来。但这若用于网络中非常重要的服务器，将是非常冒险的行为。这些设备可能变得不稳定或产生错误，造成意外的损失。而作为 Microsoft 和该硬件厂商也只能对您说抱歉，因为您用的设备并不在所列的硬件兼容清单中。为了确保 Windows NT 4.0 系统可靠运行，请使用其兼容硬件设备。

Windows NT 4.0 服务器的典型硬件配置：

- Intel Pentium 133
- 2GB 硬盘
- 3.5 英寸高密软盘驱动器
- 8 速光盘驱动器
- 32MB 内存
- NE2000 网卡
- 兼容鼠标

## 1.3 Windows NT 4.0 的安装

### 1.3.1 Windows NT 4.0 安装前的准备

Windows NT 4.0 安装时将会询问许多有关硬件、网络的问题，您必须在安装前有一个清楚地了解。如果您对某些方面存有疑问，请询问机房管理员或翻阅有关资料，直到完全弄清后，才可以进行 Windows NT 4.0 的安装。不然，您可能在安装过程中碰到麻烦，造成安装后的 Windows NT 4.0 不能正常启动或不能正常运行，甚至在安装过程中就会失败。

在安装前您必须清楚以下的信息：

- 您所安装的计算机的硬盘控制器类型。
- 可引导驱动器名。
- 硬盘分区情况。
- 硬盘分区的自由空间大小是否有 150MB 。
- 是作为服务器，还是客户机？
- 计算机在网络中的名字？
- 在网络中的作用，是作为主域控制器？还是备份域控制器？还是独立的服务器？
- 基本域名控制器的帐号和口令。
- 是否安装成 Internet Information Server？
- 所用的网络适配器的类型、IRQ 号（中断请求号）以及输入/输出地址。
- 网络所使用的协议，是 TCP/IP，还是 IPX/SPX，还是 NetBEUI 或其他？
- 提供何种网络服务？
- 是否作为 IP 地址服务器或 DHCP 服务器？
- 网络的子网掩码。
- 缺省的网关名或地址。
- 子网中各主机的名字。

### 1.3.2 Windows NT 4.0 安装的软件环境

Windows NT 4.0 提供两种安装程序，一个是 16 位应用程序 WINNT.EXE，一个是 32 位应用程序 WINNT32.EXE。

如果您的计算机使用的操作系统是 MS-DOS，Microsoft Windows 3.x 或是 Microsoft Windows 95 的系统环境，请运行 WINNT.EXE 进行 Windows NT 4.0 的安装。

如果您的计算机使用的操作系统是早期版本的 Windows NT，请运行 WINNT32.EXE 进行 Windows NT 4.0 的安装。

### 1.3.3 从软盘驱动器和本地 CD-ROM 驱动器安装 Windows NT 4.0

从软盘和本地 CD-ROM 驱动器安装是 Windows NT 4.0 所采用的最广泛的安装方法。它包括三张安装软盘和一张 CD-ROM 盘。

安装步骤:

- 将 Windows NT 4.0 安装软盘中的第一张盘插入驱动器 A，打开计算机电源，或重新引导已经开着的计算机。
- Windows NT 4.0 开始引导，并逐步提示您进行安装，根据您所了解的情况对所提的问题进行准确的回答。

### 1.3.4 从本地 CD-ROM 驱动器进行 Windows NT 4.0 的安装

如果您有一个本地 CD-ROM 驱动器，并且已经安装能使用该 CD-ROM 驱动器的操作系统，如 MS-DOS，您就不必使用软盘进行 Windows NT 4.0 的安装，而直接在现有操作系统的基础上从 CD-ROM 驱动器进行 Windows NT 4.0 的安装，这样可以节省安装所需时间。

安装步骤：（假设 CD-ROM 驱动器盘符为 D）

- 运行  
D:\I386\WINNT.EXE /B
- 根据提示进行安装。

### 1.3.5 从软盘驱动器和网络 CD-ROM 驱动器 安装 Windows NT 4.0

如果您的服务器没有本地 CD-ROM 驱动器，但有安装好的网络可以利用，您就可以通过共享网络 CD-ROM 驱动器进行 Windows NT 4.0 的安装。

安装步骤:

- 映射网络 CD-ROM 驱动器（假设映射盘符为 E:）。
- 运行  
E:\I386\WINNT.EXE /B
- 根据提示进行 Windows NT 4.0 的安装。

### 1.3.6 Windows NT 的重新安装和升级

Windows NT 4.0 的重装和由早期版本 Windows NT 升级，其过程比 Windows NT 4.0 的全安装简单多了，安装程序会自动搜索以前的配置信息对系统进行相应的配置。

有时，您不能改变服务器在网络中所起的作用，如您希望把一台主域控制器变为一台备份域控制器时，系统却不允许您这样做，这时重装 Windows NT 4.0 是必要的。需要注意的是，您必须将 Windows NT 4.0 装到和以前的 Windows NT 4.0 不同的目录下，这样才能改变服务器的作用。若装在和以前的 Windows NT 4.0 同一的目录下，安装程序会自动把服务器配置得和从前一样，而不可能改变其作用。

另外，将一台独立的 Windows NT 4.0 服务器转变为一台主域控制器时，重装 Windows NT 4.0 也是必要的。

如果服务器上装有早期版本的 Windows NT，您现在想把它升级为 Windows NT 4.0，根据前述的几种情况进行安装。安装时，安装程序会自动发现存在的旧版 Windows NT，并建议您将 Windows NT 4.0 装在旧版 Windows NT 的同一目录下，置换其系统文件进行升级，所装的服务器和以前具有同样的作用，使安装过程大大简化。

## 第二章 Windows NT 4.0 的基本操作

如何能够尽快地使用功能强大的 Windows NT 4.0 来提高您的工作效率，这在很大程度上取决于您是否扎扎实实地掌握了它的基本操作技术，以及是否了解它的基本界面。

本章将详尽地介绍 Windows NT 4.0 的基本操作以及基本界面，这不仅对于没有与 Windows 打过交道的用户来说是非常重要的，而且对那些有过 Windows 使用经验的用户也同样是重要的。熟悉 Windows 的老用户通过阅读本章，将会发现更加高效、更加简捷的操作方法。

### 2.1 启动 Windows NT 4.0

如果您的计算机上装有各种操作系统，则在开启服务器电源，或系统重新引导时出现以下提示：

请选择用于启动的操作系统：

Windows NT Server Version 4.00

Windows NT Server Version 4.00[VGA mode]

Microsoft Windows

- 选择第一项，进入正常的 Windows NT 4.00。
- 选择第二项，进入标准 VGA 显示模式的 Windows NT 4.00。当显示驱动发生问题而不能用正常方式启动时，选择该方式进入 Windows NT 4.00，以便更改显示驱动造成的问题。
- 选择第三项，可以进入以前的 MS-DOS 操作系统。这只有在安装时保留了以前的 MS-DOS 操作系统时才会出现。

一旦某一种操作系统被引导，其余的操作系统将不会起作用，也不会对当前的操作系统起干扰作用。这是为了保证您的某些应用程序在某种操作系统下运行效果不佳时，而需要另一种操作系统所至。

在 Windows NT 4.0 中也可以运行 DOS 应用程序，这时的 DOS 环境并非原来的 DOS 操作系统，而是 Windows NT 4.0 操作系统下的虚拟 DOS 环境。

Windows NT 4.0 在安装成功后即要求您重新启动计算机，重新启动后将引导计算机进入 Windows NT 4.0。在第一次进入 Windows NT 4.0 时需要较长的时间，Windows NT 4.0 将进行系统的初始化，然后出现“开始登录”消息框。

当您按照消息框提示，按下 Ctrl+Alt+Del 键，屏幕上将会出现“登录信息”对话框，您可以输入自己的帐号和密码进行登录。若帐号和密码有误，会出现有提示信息的消息框。如果帐号和密码准确无误，系统将进入 Windows NT 4.0 的工作环境。

Windows NT 4.0 的这种登录方式使其具有良好的安全性。每个用户需要输入自己的帐号，进入自己的工作区，从而使多个用户共享一台计算机成为现实。



Windows NT 4.0 具有强大的网络功能。在启动时若您的计算机已经联入网络，则 Windows NT 4.0 将自动登录进网，给您带来极大地方便。

## 2.2 鼠标和键盘的基本操作

对于一个计算机系统来说，键盘作为一种基本的输入设备是必不可少的。通过键盘不但可以进行各种文本输入，还可进行窗口、菜单的操作。当然，由于对窗口、菜单的操作需要几个键的组合，对您来说还是比较麻烦的。像 Windows 95 一样，Windows NT 4.0 相对别的操作系统来说是非常鼠标化的。事实上，对于绝大多数基本操作您都可以使用鼠标来完成。但是有一点需要指出的是，系统对键盘的响应时间快于对鼠标的响应时间，而且在某些时候拖动鼠标也是较花时间的。因此，我们建议您应该熟练掌握键盘操作和鼠标操作，在实际使用中将两者有机地结合起来便可提高工作效率。

### 2.2.1 使用鼠标

Windows NT 4.0 支持符合 MS 模式或 IBM 模式的鼠标。当您在拖动鼠标时，计算机屏幕上的鼠标指针（一般是小箭头）也随之移动。

在 Windows NT 4.0 中，鼠标的左右键可以组合起来使用实现不同的功能。在鼠标左右键的属性设置为正常状态时，最基本的鼠标操作主要有以下几种：

- 指向：拖动鼠标至被操作对象上，可用于激活对象。
- 单击：单击左键可用来选择某个对象或某个选项、按钮等；单击右键往往会弹出一些快捷菜单，如图 2.2.1 所示。

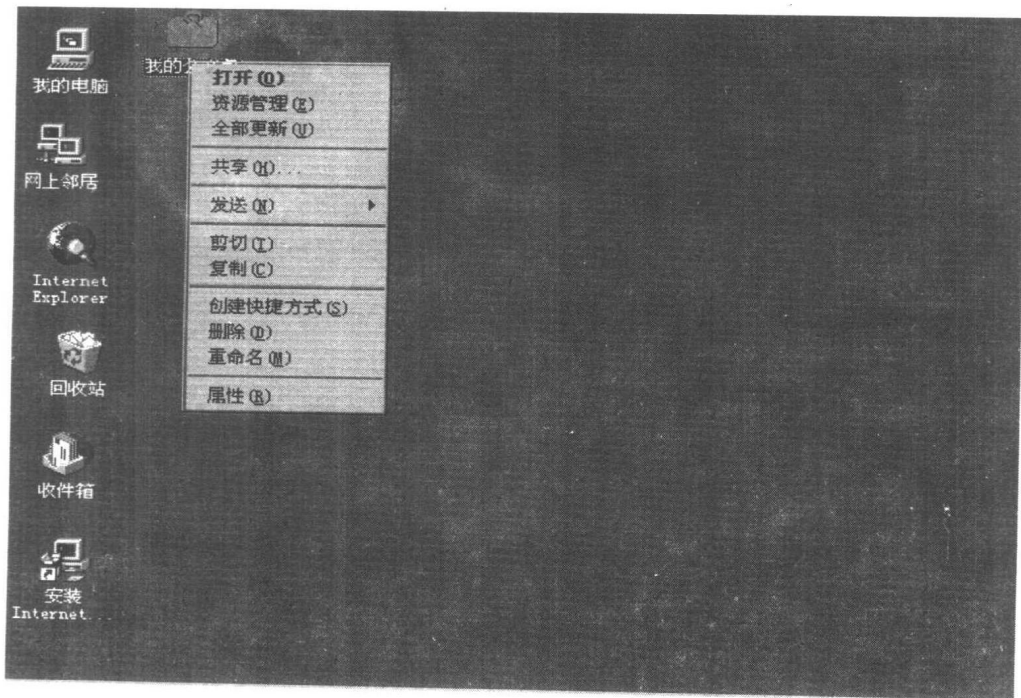


图 2.2.1 单击鼠标右键弹出的一个快捷菜单