

20世纪 上海

文史资料

文库

library of historical materials of shanghai in the 20th century 上海书店出版社

9

20 世纪上海文史资料文库(9)

责任编辑: 陆坚心 完颜绍元

封面设计: 程 钢

技术编辑: 毛志明 张绍军

出 版: 上海书店出版社(福州路 424 号)

发 行: 新华书店上海发行所

印 刷: 上海展望印刷厂

开 本: 850×1168 毫米 1/32

印 张: 12.5

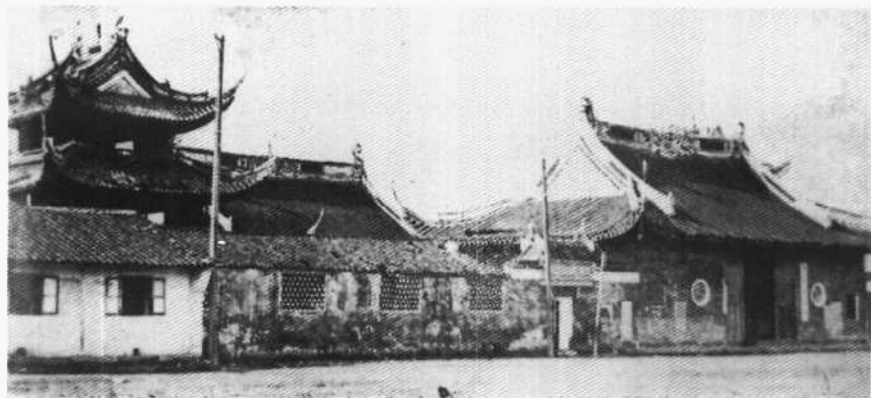
字 数: 309 千字

印 数: 0001-2200

出版日期: 1999 年 9 月第一版 1999 年 9 月第 1 次印刷

书 号: ISBN 7-80622-635-4/K·127

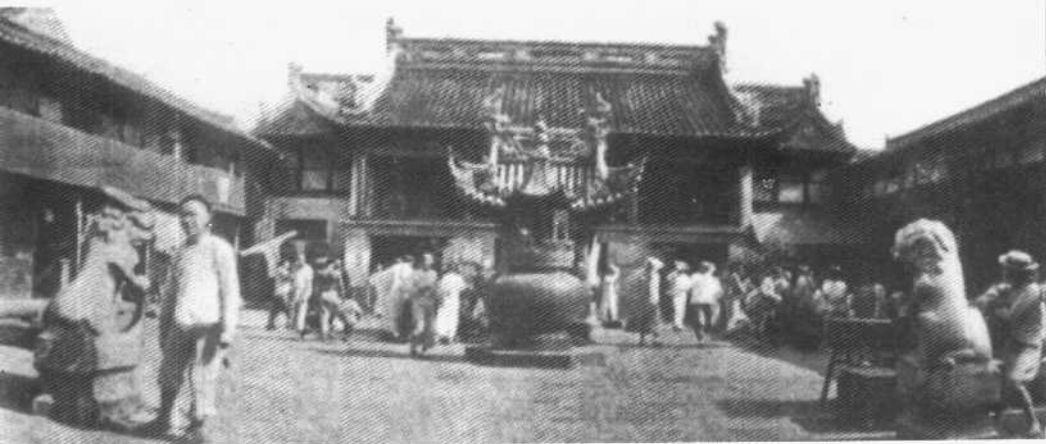
定 价: 28 元 (全十册总定价 280 元)



龙华寺



1880年时的静安寺



城隍庙



小桃园清真寺

徐家匯天主教堂



基督教青年會

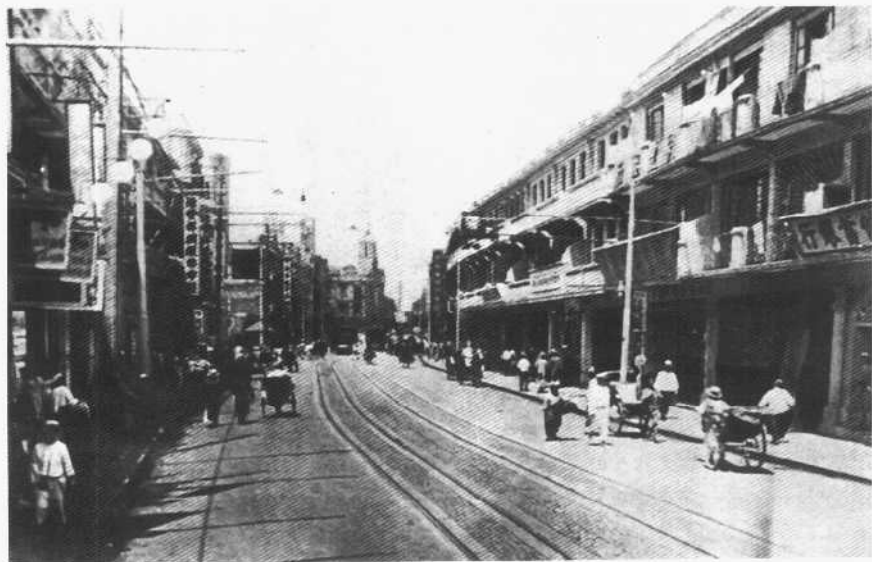


大英自来火房



外白渡桥

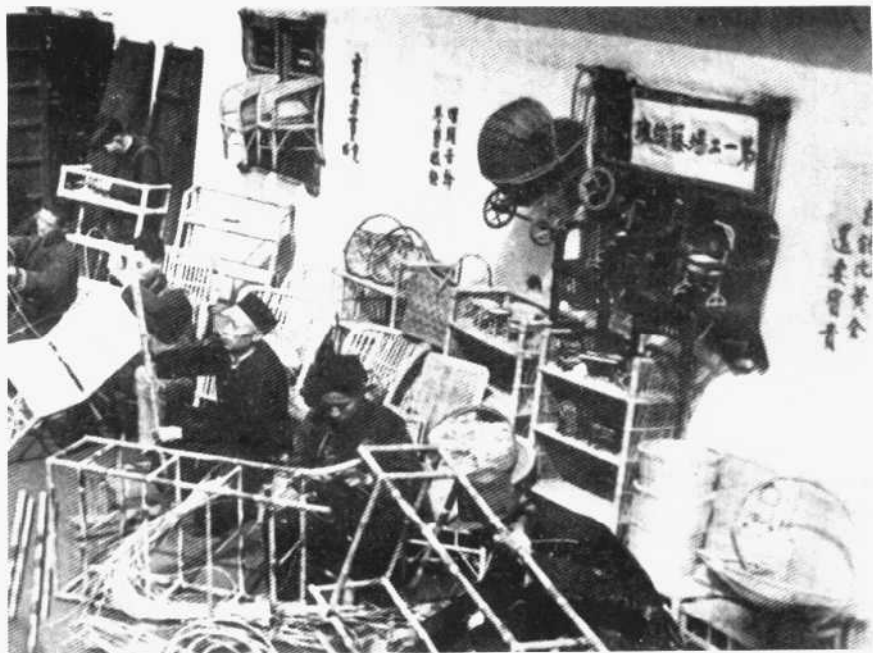




小东门街景



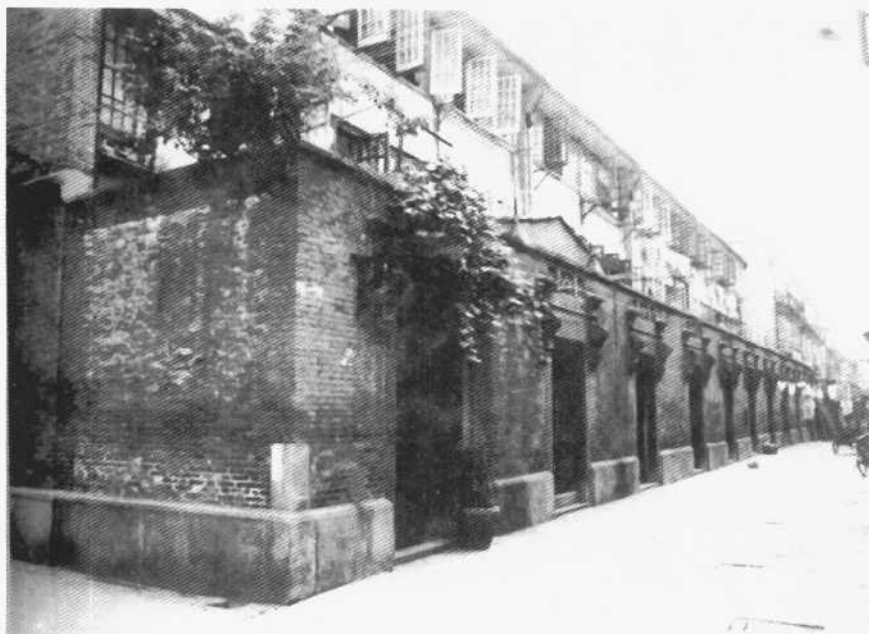
北四川路街景



难民收容所创办的难民工场

首批参加新四军的难民青少年





石库门里弄

三角地菜场





30年代上海街头的黄包车

THE SHANGHAI PUBLIC BENEVOLENT SOCIETY
 普善山庄



普善山庄的收尸车

目 录

上海佛教概况	高振农	1
沟通四宗的圆瑛法师	明 暘	13
太虚法师与新佛教运动	真 禅	21
千年古刹龙华寺	明 中	29
千年沧桑静安寺	静 华	40
近代名利玉佛寺	明 中	49
觉园与中国佛教	蔡惠明 郁望梅	59
上海道教的传入和发展	丁常云	62
道教学者陈撷宁	南江子	67
上海的城隍和城隍庙	陈耀庭	72
举财兴教哈少夫	马维寿	78
上海清真董事会	金幼云 改柏年	87
至诚功修金子云	马维寿	99
一代宗师哈德成	金贵南	104
穆斯林在上海	金幼云	109
上海的天主教	范良佐	116
爱国爱教的张家树主教	顾梅青	125
上海天主教会的历史性变化	马 蹄	130
基督教初传上海记	姚民权	140
上海基督教青年会历史片断	罗冠宗	150

FC7B/46

基督教三自革新(爱国)运动发起经过	沈德溶	176
吴耀宗的从教经历	边文	182
上海最大的犹太教堂——西摩路会堂	金长琨	189
抗日战争中的上海回族人民	柏年	191
我和上海少数民族工作	金幼云	194
从大英自来火房到杨树浦煤气厂	任光明	203
二十年代上海滩的水、电、煤气	吴筹中	209
李平书和闸北水电公司的创立	闸电办	212
凭借租界特权的法商水电公司	商电史	215
清末民初的上海救火联合会和钟楼	沈云荪	223
吴淞民办救火会	何醒元	229
上海老城厢内的浜与桥	俞官文	231
外白渡桥的由来	姚炯	234
虹口的桥知多少	张志康	237
四川北路今昔	袁庆凤	244
百老汇路的沧桑	杨松泉	248
六十年前的小东门	徐颂德	253
塘沽路史迹	张志康	258
大八寺——大柏树	傅立宪	262
南市部分路名的由来	祝鹏	265
卢湾区路名沿革	卢协文	274
宋庆龄和国民伤兵医院	杨小佛	280
抗战初期上海的难民工作	赵朴初	282
上海妇女界难民救济会	朱立波	295

参加难民救济工作的回忆	梅达君	杨海信	301
抗战时期的南市难民区	郑少民	沈士伟	307
朱庆澜先生赈灾纪实		陶弗卿	315
拯救娼妓的慈善机构——济良所		赵芝岳	326
上海里弄住宅沿革		高 潮	329
旧上海棚户区的形成		薛永理	337
抗战前的上海平民村	黄鉴铜	李 培	345
旧上海杨树浦民众居住见闻		何乾昌	352
黄包车在上海		虞廷芳	360
话说三角地菜场		袁庆凤	365
上海滩首届集团结婚		虞廷芳	369
普善山庄和街尸收殮		郑镜台	373
闸北殡葬业寻踪	吴 越	李裕春	376
斑斑盐民血泪账		曹明哲	382
旧上海的征兵和征伕		毛独时	385

上海佛教概况

高振农

佛教传入上海，相传在三国时代。据同治《上海县志》记载，龙华寺和寺前宝塔，建于吴大帝孙权赤乌年间（238～251）。另据南宋绍熙四年（1193）《云间志》，静安寺系“吴大帝赤乌中建，号沪渎重元寺”。由此可见，佛教传入上海地区已有 1700 余年，可谓源远流长。

唐代，青龙镇有“沪渎之口”，海外贸易繁兴，当时有七塔十三寺。见于载籍者，天宝年间（742～756）建报德寺（即青龙寺），长庆元年（821）建国清院。据称两寺“重楹复殿，观雉相望，鼓钟梵呗声不绝”。日本僧人圆仁《入唐求法巡礼行记》说，他曾到青龙镇佛寺巡礼。至宋代，青龙镇益见繁荣，南宋高宗时设市舶提举司于此，烟火万家，号称“小杭州”。应熙《青龙赋》云：“控江而淮浙辐辏，连海而闽楚交通，……龙舟为海内之盛，佛阁为天下之雄。”不难看出，青龙镇佛寺众多，原因乃在于交通辐辏，经济繁荣。至于青龙镇民事佛虔诚之故，据陈林《隆平寺经藏记》云：“方其行者蹈风涛万里之虞，忧生死一时之命，居者岁月祈禳，吉凶荐卫，非佛无以自恃。”这就是说，不论行者居者都要求佛菩萨保佑。其后，沪渎之口逐渐淤塞，青龙镇日益衰落，同时十六铺一带人烟浩穰，海舶辐辏，佛寺随之不断增建。虽则如此，但从全国范围来说，当时上海地区偏处海隅，并非全国政治经济重心，佛寺之多远不如中原大地。

开埠以来，特别是辛亥革命前后，上海佛教出现了前所未有的

兴旺景象。此时的上海，经济兴盛，市廛繁荣，华洋交通，中外杂处，形成中国重要经济中心，并成为东方大都市。一时革命党人、名流学者、豪绅巨富、三教九流，麇聚云集，为佛教的发展开辟了广阔的天地，新建佛寺增多（据游有维《上海近代佛教简史》称，新建佛寺 149 所，1948 年出版的《上海市大观》则谓民国以来新增添的寺庙为 71 所），其中比较重要的有法藏寺、海会寺、圆明讲堂、清凉寺、福慧寺、庄严寺等。高僧先后有印光、太虚、圆瑛、应慈、兴慈、持松、虚云、寄禅、谛闲、冶开、月霞、宗仰、可成、震华、苇舫等，知名居士有丁福保、蒋维乔、范古农、江味农、王一亭、施省之、关桐之、黄涵之等。佛教组织有中华佛教总会、上海佛教维持会、中国佛教会、上海市佛教会、中国佛学会上海市分会、上海特别市佛教会等，新兴的居士团体有世界佛教居士林、上海佛教净业社、上海市佛教青年会等。这样，上海逐渐成为佛教重要地区之一。

一、宗派繁多 高僧云集

中国佛教的主要宗派在上海都有流传。

法相宗 1918 年太虚在上海觉社开讲法相宗基本理论，并于《觉社丛书》发表宣传法相宗教义的文章，在上海研究佛学的知识分子中引起很大反响，后来被称为“中国唯识宗学之复兴”。1920 年王与楫在上海佛教居士林设唯识专科，1922 年改上海佛教居士林为世界佛教居士林，并将唯识专科改为法相唯识研究会，扩大研究范围。1927 年唐大圆出版唯识通俗著作，深受初学唯识宗者的欢迎。其后范古农独树一帜，创办法相学社，编辑《法相学社社刊》，特约在《觉讯》、《觉有情》上刊行法相讲义，登载有关法相学的重要论文，使法相学在上海的流传更为广泛，影响更为深远，曾有“宗教法相，行在弥陀”之说。

天台宗 谛闲于 1888 年，在上海龙华寺首讲天台宗主要经典《法华经》。其后，兴慈于 1918 年在哈同花园开讲《天台四教仪集

注》，并发起创建法藏讲寺，设立瞻风学社、法藏学院，依天台教观讲授佛学，培育僧才。由于兴慈的大力提倡，天台宗教义开始在上海得到流传。1922年，江味农居士根据谛闲演讲的《大乘止观》整理成《大乘止观述记》一书，以后又系统讲述，使天台宗教义在上海进一步流传。

华严宗 1914年，月霞经狄楚青推荐，在哈同花园首创华严大学，弘扬华严宗教义，招收学僧80余人，著名的有持松、戒尘、常惺、慈舟、惠宗等。月霞法弟应慈，自号华严座主，传讲华严经论数十年。他晚年常住上海沉香阁（慈云禅寺），以之为弘扬华严宗的根本道场。此外，他还于1939年与叶恭绰、蒋维乔等在上海重编《华严经疏钞》，使华严宗教义在上海得到较广泛的流传。其后还有常惺、持松等，也对华严宗教义的流传作出一定努力。

净土宗 在近代上海弘传净土宗的首推印光。敬仰皈依者甚众，梁启超、沈子培等读到徐蔚如收集出版的印光文钞，都题词赞赏。简玉阶兄弟曾施舍南园，创办佛教净业社，为净土宗在上海的进一步弘传奠定了基础。1922年，印光住太平寺，施省之、王一亭、黄涵之、关炯之等均向他问法。他所著净土经论近百种，普遍赠送，使净土宗风在上海更加盛行。1931年“九一八”事变后，上海佛教界在觉园上海佛教净业社启建国息灾法会，印光到会说法，震动上海，一时皈依者1000余人，净土宗风又一次大振。印光逝世后，1941年上海觉园法宝馆成立印光大师永久纪念会，出版发行《弘化月刊》，继续弘扬净土宗风。此后，在上海弘传净土思想而影响较大的当推黄涵之，他撰有《阿弥陀经白话解释》和《初机净业指南》两书，印刷数十万册。后来又陆续编写了《观无量寿佛经白话解》、《普贤行愿品白话解》等，受到中下层信众的欢迎。此外施省之、关炯之、闻兰亭等，也都对净土宗教义作了弘扬。

在上海弘扬净土法门的，还有其他宗派的一些大师，他们在弘传本宗思想的同时，往往兼弘净土。如上海留云寺住持微军，曾大

力传播净土宗；谛闲、兴慈都是“教演天台，行修净土”；圆瑛虽嗣法禅宗，教演天台、贤首，但也深信念佛法门，提倡净土，并创设圆明莲池念佛会。由于各宗各派的大师大都兼弘净土，所以净土宗在上海的传播经久不衰。

禅宗 1912年，中华佛教总会上海成立，寄禅作为第一任会长，把禅宗宗风带到了上海。常州天宁寺的冶开与禅宗在上海的传播有渊源关系。上海玉佛寺最早的几任住持如慧根、本照、宏法等，都是冶开的法嗣，重建玉佛寺的可成，也是承冶开之命来寺任住持的，冶开本人也曾至玉佛寺多设方便，卫护法门。在上海弘传禅宗的还有圆瑛，他先后随冶开、寄禅参学禅法，后又兼承临济、曹洞二宗。1935年在上海建立圆明讲堂，传临济宗风，对上海禅宗的流传有一定影响。

律宗 弘一法师与上海律宗的流传有一定的渊源。弘一逝世后，由震华、白圣、夏丐尊等发起，在上海玉佛寺组织弘一大师纪念会，一些海上名人常在那里集会，研讨弘一法师所传律学。

密宗 居士江味农早年东渡日本，在高野山专究东密，回国后即在上海弘法。僧人大勇、显荫、谈玄对密宗在上海的流传，均有一定贡献。特别是持松，三次东渡日本，两登高野山，礼金山穆韶阿闍黎为师，得真言宗五十一世阿闍黎位，同时还在日本京都比睿山延历寺，习台密仪轨，把从中国传入日本的密宗，重新移返祖国。他1927年回国，即留居上海讲经弘法。1947年起，任静安寺住持，在寺内建立真言宗坛场，同时撰写密教著作多种，使久已失传的密法，在上海重新得到流传。现在静安寺方丈室楼上，仍设有密坛和持松法师纪念堂，供四众弟子及游人瞻仰。

二、佛徒团结 卫教护法

武昌起义，上海曾有僧军响应。清末民初，盛倡毁寺庙改设学校，天童寺住持寄禅和尚为团结教徒，保护寺产，于1912年在上海