
世界遺蹟大觀③

地中海沿岸的西亞古都

出 版……華園出版有限公司
出版字號……局版台業字第3629號
發 行 人……紀椿鎮
地 址……台北市信義路四段14號
電 話……7022548 7071029
郵撥帳號……1073660-9華園帳戶
出版日期……
定 價……

編 製……白雲編輯製作群
中文主編……陳秀蓮

製 版……五洲彩色製版公司
印 刷……尚鋒彩色印刷公司

發 行……華成實業股份有限公司
地 址……台北市復興北路369號10樓之一
電 話……7128987 7128334

世界遺蹟大觀 3

地中海沿岸的西亞古都



收錄遺蹟地圖

隊商都市與聖地

第1章

13-64

第二個都市文明地帶

彩色圖版

13-48

- 焦立科——14·15
- 厄布拉——16-19
- 烏加利特——20·21/24·25
- 提魯斯——26·27
- 伯特沙——28·29
- 提姆納——30·31
- 哈佐爾——13/32-35
- 麥吉多——38-41
- 撒馬利亞——42·43
- 俾什巴——44·45
- 阿拉德——46-48

專題特寫

- 烏加利特文化的精華——22·23
- 都市的水利設施——36·37

小專欄

厄布拉文書的發現16 / 佩里希特人的變棺29 / 銅礦山上的勞動者30 / 撒馬利亞的陷落 42

解說

49-64

- 以利沙之泉——49
- 青銅器文明的黎明期——50
- 肇始於第一個都市文明地帶——51
- 費哇瓦的森林——52
- 特為埃及法老王建造的海港——53
- 隱密的產業地帶——54
- 移民遷徙的路線——55
- 遭到詛咒的都市——56
- 來去不定的入侵者——57
- 埃及法老王的遠征行動——58
- 來自愛琴海世界的訊息——59
- 海洋民族的遷徙——60
- 奇斯瓦特納的情勢——61
- 希伯來人的成功——62
- 阿拉姆人的成功——63
- 維恩阿蒙的報告——64

第2章

65-128

絲路西端的世界

彩色圖版

65-112

- 巴美拉——65-67
- 皮特拉——70-75
- 耶拉許——76-79
- 波斯拉——80·81
- 哈山洞窟——82·83
- 阿瓦達特——84·85
- 蘇貝塔——86·87
- 庫努布——88-91
- 阿布阿萊克——92·93
- 赫羅第城堡——94-97
- 馬撒達——98-120
- 塞沙里亞——103
- 亞斯朋多——104·105
- 佩爾格——106·107
- 特梅索斯——108·109
- 西第——110·111
- 費塞里斯——112

專欄特寫

- 巴美拉人的生死觀——68·69

小專欄

避難高地72 / 柱上聖人的起源與流行86 / 赫羅第的建築活動97 / 激進派的鼎盛時期102 / 佩爾格的保羅 107

解說

113-128

- 諸帝國的興亡更替——113
- 都市的城堡化發展——114
- 四處流浪的阿拉伯人——115
- 腓尼基人的智慧——116
- 難民的產生——117
- 亞歷山大大帝——118
- 那巴提亞人的興盛——119
- 綠洲與貯水槽——120
- 奧倫提斯河畔的情勢——121
- 猶太人與希臘人——122
- 阿士克隆到耶路撒冷——123
- 條條道路通羅馬——124
- 各地的都市均繁榮昇平——125
- 耶路撒冷與眾不同的命運——126
- 從耶路撒冷撤退到洞窟——127
- 商人貴族掌握大權——128

第3章

129-171

神祇與聖人的居所

彩色圖版

129-160

- 恩蓋第——130
- 希克姆——131
- 耶路撒冷——129/132-139
- 巴貝克——144-147
- 伯沙里姆——148·149
- 科洛薩因——152·153
- 喀法比拉姆——154·155
- 奇貝古蘭——156-159
- 沙馬恩——160

專題特寫

- 第2神殿時代的耶路撒冷——140·141
- 耶路撒冷的今與昔——142·143
- 猶太教堂的出現與發達——150·151

小專欄

耶穌基督的「苦難之道」139 / 伯沙里姆墓地的
被埋葬者 149 / 死海文書的發現 158

解說

161-171

- 偶像崇拜初露曙光——161
- 衆神的禮拜堂——162
- 城外墓地——163
- 祈求擁有為數更多的市民——164
- 不可思議的祭典用具——165
- 古蘭的異端邪派——166
- 耶穌基督與保羅走過的路——167
- 基督教發展的軌跡——168
- 鑲嵌畫的世界——169
- 秘密儀式的流傳——170
- 從巴爾馬明到伊斯蘭教——171

● 黎巴嫩放大圖



● 收錄遺蹟

巴勒斯坦在下段

圖版頁碼

1. 亞斯朋多	104-105
2. 烏加利特	20-21 / 24-25
3. 厄布拉	16-19
4. 沙馬恩	160
5. 耶拉許	76-79
6. 西第	110-111
7. 提姆納	30-31
8. 提魯斯	26-27
9. 特梅索斯	108-109
10. 巴貝克	144-147
11. 巴美拉	65-67
12. 費塞里斯	112
13. 皮特拉	70-75
14. 佩爾格	106-107
15. 波斯拉	80-81

● 巴勒斯坦的遺蹟

圖版頁碼

1. 阿瓦達特	84-85
2. 阿布阿萊克	92-93
3. 焦立科	14-15
4. 耶路撒冷	129 / 132-139
5. 恩蓋第	130
6. 塞沙里亞	103
7. 奇貝古蘭	156-159
8. 庫努布	88-91
9. 喀法比拉姆	154-155
10. 科洛薩因	152-153
11. 撒馬利亞	42-43
12. 希克姆	131
13. 蘇貝塔	86-87
14. 阿拉德	46-48
15. 俾什巴遺蹟	44-45
16. 哈山洞窟	82-83
17. 哈佐爾	13 / 32-35
18. 伯沙里姆	148-149
19. 伯特沙	28-29
20. 赫羅第城堡	94-97
21. 馬撒達	98-102
22. 麥吉多	38-41

● 收錄遺蹟地圖



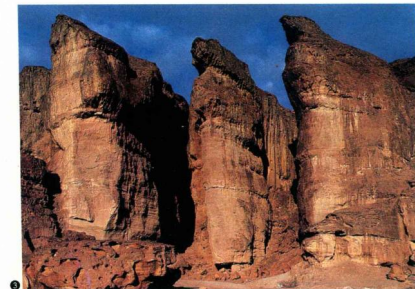
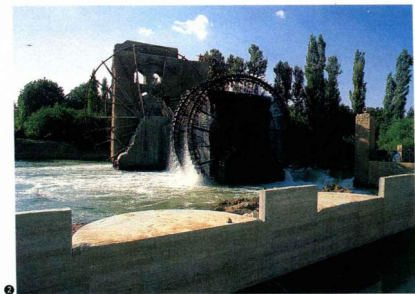
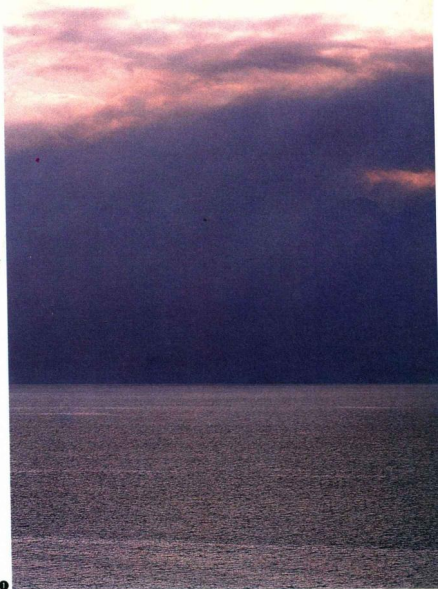
隊商都市與聖地

地中海西亞沿岸的天與地

東西狹長的地中海世界雖說都屬於地中海型氣候，氣候卻依地區而各有不同。大致說來，西部受大西洋的影響，溼度較高；東部，尤其是西亞沿岸地帶則是高溫乾燥的氣候，幾近亞熱帶。事實上，地中海的西亞沿岸地帶地處東方世界與希臘、羅馬世界的文會點，人文薈萃，有相當奇特的風土民情。

所謂的地中海西亞沿岸地帶，東起土耳其南岸狹窄的海岸平原與北側安那托利亞高原邊緣的斜坡，西面則與愛琴海沿岸的希臘殖民地愛奧尼亞接壤，由此向東即是希臘人常接觸到的魯奇亞、卡利亞、旁費利亞、奇里奇亞等土著勢力彰顯的地區。此狹長地帶的中央部分是土耳其東部的托魯斯山脈，山脈地帶乃是過去海盜盤據的大本營。

地中海的西亞海岸線在奇里奇亞平原的伊斯坎達倫灣附近轉向南方，與北敘利亞的山地交接後，穿過阿瑪努斯山的貝倫岬、伊索斯平原、奧倫提斯河後進入黎巴嫩境內。黎巴嫩山脈與安提黎巴嫩山脈沿岸平行並列，形成了無以數計的小山谷。地中海東側的海岸線平直單調，不若土耳其南岸那般曲折有致，卻具有相當重要的交通地位，因此當地居民卡南人（即巴勒斯坦人）與腓尼基人曾先後建設了數座港灣都市，像烏加利特、提魯斯、希頓、比布羅斯等即是。再往南，則是以色列和約旦所在的巴勒斯坦地方。當地是地中海西亞沿岸一帶中氣候條件最嚴苛的，東側緊臨阿拉伯沙漠，南面可經由西奈半島直通埃及的三角洲地帶。巴勒斯坦地方大半被約旦地峽、奈蓋布沙漠、北阿拉伯沙漠北側的乾涸河床與荒野所佔。



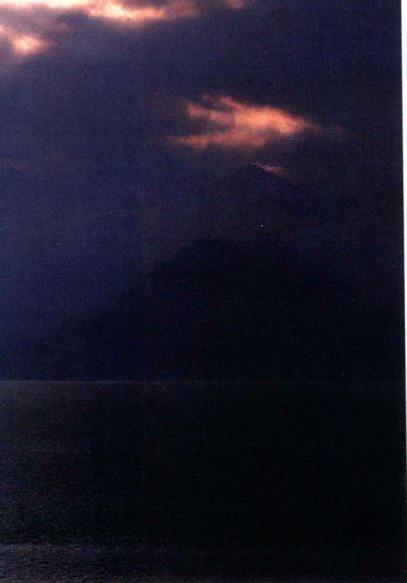
● 1 土耳其南岸的都市安塔利亞附近的地中海安塔利亞西側海拔300~400公尺的山崖直逼海岸，附近一帶有古代海盜的巢穴。

● 2 哈馬的水車

奧倫提斯河發源於黎巴嫩山區，蜿蜒流過敘利亞後，在土耳其的安提阿西方注入地中海。這架位在敘利亞哈馬的大水車，乃是羅馬時代遺留下來的，至今仍用在灌溉上。

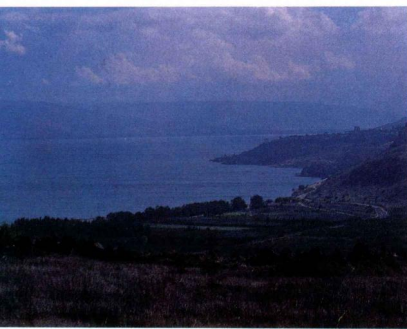
● 3 索羅門的石柱

約旦地峽南部，靠近阿卡巴灣的提姆納，自古即是銅產業的中心。蘊含銅礦石的紅褐色岩山蔚為奇觀。



地中海西亞沿岸的地殼非常不穩定，曾多次經歷以數百年為週期的地震頻發期。過去，安那托利亞南部有哈山達、西奈的赫雷布山等噴煙不斷的火山，現在卻已成爲死火山了。不過，魯奇亞的奧林帕斯峯等仍可見噴火或煙氣瀰漫的景象。海岸一帶與迎風的山坡上，適合生長在地中海型氣候區內的植物，像是胡桃、橄欖、櫻、白楊等極爲繁茂，人口大量集中於港灣都市及其近郊。年雨量超過一千公厘的敘利亞海岸平原相當豐饒，穀物、蔬菜、水菓等的產量極豐。巴勒斯坦北部的海岸地帶雖曾紙草遍地，也有鱈魚繁殖的沼澤，卻從很早就開始逐漸乾涸；愈往南走，紅褐色的荒涼沙丘地帶愈見發達。

直逼土耳其地中海沿岸的山地根本無法從事農耕，遊牧民族與山地部族只能在系杉、楓樹、杜松與樺樹林間逐適當之地而居。每到冬季，他們都會前往海岸一帶過冬。敘利亞、巴勒斯坦一帶的地形上最大特色，便是有與海岸地帶平行的山地以及山地東側南北走向的深長地峽。地峽始於敘利亞的夫雷湖，經加里利湖（海平面以下213公尺）、約旦河而直達死海（海平面以下400公尺）的最深部分。此地峽還形成阿拉巴間歇河，縱切奈蓋布沙漠東部流向非洲。地峽內的水並未通連海洋，鹽分全部滯留於死海，致使死海的含鹽度高達30%，沒有魚類能棲息其中。不過，加里利湖是個淡水湖，當地居民可在湖上從事漁業營生。

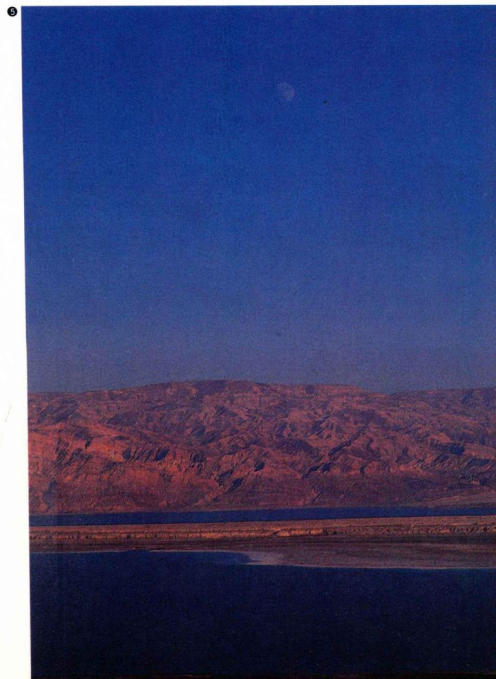


● 4 加里利湖

加里利湖是現代以色列的主要水源，其周圍也是早期基督教的發祥地。「聖彼得魚」是一道廣受觀光客歡迎的獨特料理。

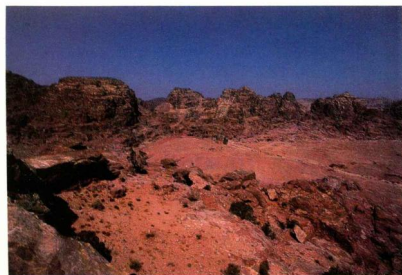
● 5 死海的夕照

死海的塩分濃度過高，生物幾乎完全無法存活，海水有相當奇妙的色調。對岸是約旦的岩山。

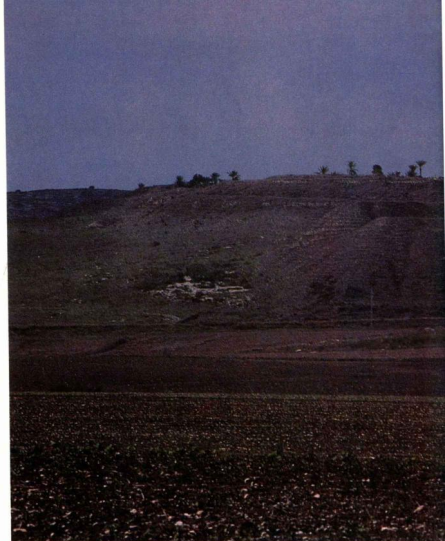




6



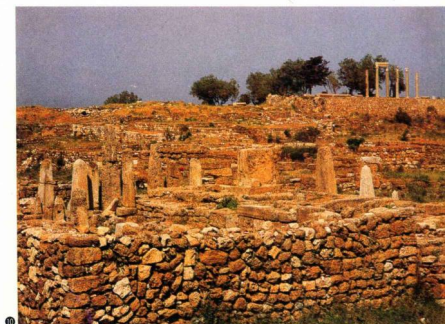
7



8



9



10

● 6 巴美拉的綠洲

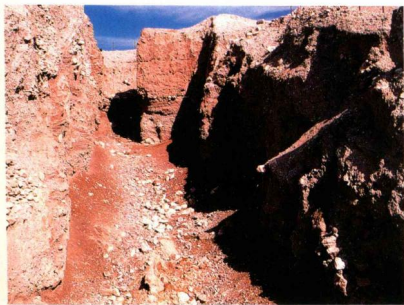
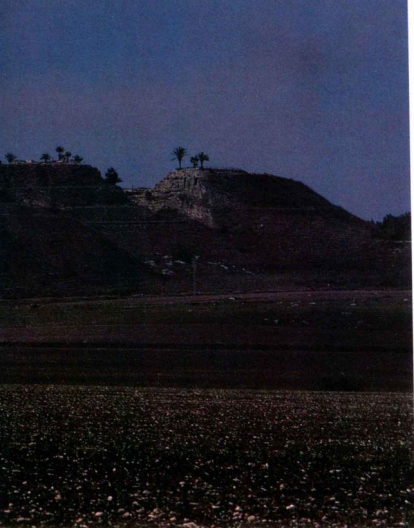
敘利亞沙漠中的隊商都市巴美拉，是座以艾夫卡泉為中心所發展起來的綠洲都市。企圖脫離羅馬獨立的女王塞諾維亞也曾利用此泉水。

● 7 皮特拉市區

死海南岸被岩山包圍的隊商都市皮特拉，是那巴提亞王國的首都，市區常有許多各國的商旅，市況極為繁榮。縱岩山而成的岩窟墓有五彩繽紛的色調，為此遺蹟平添不少魅力。

敘利亞的巴勒斯坦山地過去有豐富的森林資源，其中又以香柏為主要樹種，等到美索不達米亞與尼羅河流域的文明日漸昌盛以後，人們不斷地砍伐這些森林，使得許多山林變成光禿一片。東側的草原性氣候地帶，由於與沙漠接壤，風土景觀相當荒涼，不僅四季的寒暑溫差很大，即便是一天之中也有非常明顯的日夜溫差。除了乾涸河床和綠洲附近可以看到些許杜松和灌木叢之外，其餘地方大多全年見不到絲毫綠意，唯有初春極短暫的期間有花草的踪跡。在這片屬於遊牧民族的世界中，駱駝隊商路線旁的綠洲上，往往有發達的商業都市，即所謂的隊商都市，其繁榮程度由隊商路線的變化所左右，最具有代表性的就是巴美拉、耶拉許、皮特拉等。巴勒斯坦南部的奈蓋布沙漠中也有許多綠洲有隊商都市化的發展，它們同時是連絡阿拉伯、埃及、地中海世界的要衝，故而有極繁華的市容與景觀。

綜合言之，地中海西亞沿岸是個狹長海岸平原的地中海型氣候，與受內陸影響的草原性氣候交相互作用的地區，其地形被分割得非常細碎。自古以來即居住當地的原住民，再加上閃人（阿拉伯人、希伯來人等）、土耳其人、亞美尼亞人和歐洲人等，使得這片地區的居民呈現出人種紛雜的多樣性。



● 8 麥吉多遺景

由二十層遺蹟丘構成的麥吉多，比附近的地面高出約40~60公尺，乃是巴勒斯坦地區的大型都市遺蹟之一。右側可見發掘調查用的壕溝。

● 9 阿拉拉克全景

阿拉拉克位在敘利亞與土耳其的邊界上，與厄布拉一樣很早就接受第一都市文明地帶美索不達米亞的影響。

● 10 比布羅斯的遺構

地中海貿易上的重要商港比布羅斯，其遺蹟位在面海的山丘上。前方是稱為「方尖碑神殿」的古代祭祀場遺蹟，右方裏側的柱是羅馬時代之物。

● 11 焦立科的遺蹟丘

現存世界最古老的城市焦立科，新市區建在此遺蹟丘的山麓地帶。圖示是遺蹟丘最南端的喀尼揚發掘現場。

都市遺蹟中心的世界

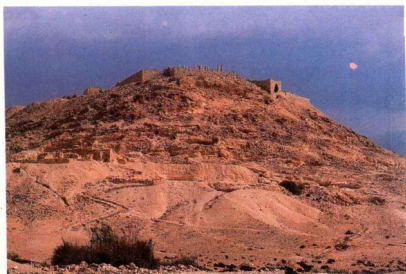
西亞與地中海沿岸的古代社會以都市為中心而形成，美索不達米亞（現在的伊拉克）南部的蘇美人，最先在大約西元前3300年時建設了城邦國家羣。這些城邦國家均是以依賴大河（底格里斯河與幼發拉底河）之水灌溉的農業立國，創造出可媲美埃及尼羅河流域的文明，包括世界最古老的文字、金屬器皿和國家組織等。各都市（城邦）的中心部分有附帶聖塔的守護神神殿，四周則聚集著皇宮或其他諸神的神殿聖城。民房密集於城牆之內，都市的人口動輒超過十萬。各神殿與皇室皆在郊外，擁有自己的耕地和椰林。

所有都市的公共建築物、防禦設備（城門、城牆、瞭望塔等）、百姓的住家等，主要採用日曬磚建造而成，這是因為在蘇美地區，別說是木材，連石材都是非常珍奇罕見的建材所致。即使都市因戰禍等而化成廢墟，不消數年，人們又能在瓦礫之上重建都市。這充分顯示出要在嚴苛的景觀與氣候之下維持高度的文明，唯有在相同條件的場所建築相同類型的都市一途，別無他方。不斷重複的破壞與重建，使得瓦礫成層堆積，形成了所謂的「遺蹟丘」。

埃及出現統一的國家，以及美索不達米亞地方形成了城邦國家羣，在在對夾處兩地之間的敘利亞巴勒斯坦地方產生了莫大的影響。當時，當地的居民可能大部分是閃人，可惜的是整個地區既無大河，又缺乏肥沃的大平原，並且地形被南北切割得相當細碎，因此根本不可能形成統一的社會。儘管如此，卻仍可見阿拉拉克、厄布拉、比布羅斯、達恩、哈佐爾、麥吉多、焦立科、阿費克、阿拉德等，與埃及、美索不達米亞同時代，並且有城牆圍護的都市遺蹟。

這幾座都市的總人口與面積約占蘇美地區所有都市的一半，水利主要仰賴地下水和冬季稀少的降雨。因此，只有北部的都市是以農民為主幹，其他泰半都市都不是農業經濟型態，改而仰賴交易活動。大致說來，當時主要的輸出品是木材、象牙、香料、水果、死海所產的鹽和漚青等；甚至還有從別處運進貨品，經過加工後再予輸出的交易方式。

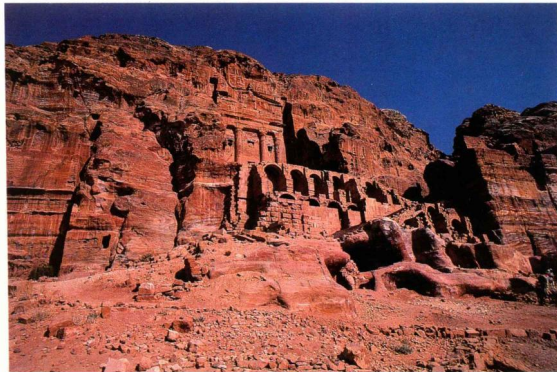
由舊約聖經、阿易納文書、咒呪文書等文獻來推測，敘利亞巴勒斯坦地方諸都市自始即是王權主政的獨立國家。只不過從各都市的規模來看，這些獨立國家並沒有大規模的皇宮、陵墓和神殿等建設。民房的棟樑、門窗等固然有使用木材的痕跡，主要的建材卻是日曬磚。一言以蔽之，那是個美索不達米亞城邦國家的小型化世界。靠近美索不達米亞的厄布拉和阿拉拉克是難得一見的例外，他們很早就懂得使用楔形文字，營造出堪與蘇美、阿卡德等都市文明比擬的社會。至於其他地區，可以從挖掘結果中看出即使已懂得使用文字，卻也非常有限，同時國家的規模都還很小。



①



②



③

● 12 阿瓦達特遠景

位在奈蓋布沙漠中岩山上的隆商都市阿瓦達特，最繁華的時期是在西元前一世紀至西元後一世紀間。附近有靠渠道灌溉的農業，也是果樹栽培與穀物生產的中心。

● 13 安曼的城堡

安曼的歷史非常久遠，同時自古即是隆商都市的形式不斷發展。城堡坐落在山丘上，市區的街道鋪陳展現在前方的山谷中。

● 14 皮特拉的岩窟墓

隆商都市皮特拉的觀光重點之一，便是在岩山上挖掘而成的墳墓。環繞市區的岩山上，殘留著許多正面有雕刻為飾的岩窟墓。圖中所示是著名的烏倫墓。

在這個有「次城邦國家地帶」之稱的地區裏，也有遺蹟丘的形成。其數量從西元前1900年開始激增，卡南人的城邦國家羣於焉形成。這類遺蹟丘也可見於安那托利亞高原和土耳其的地中海沿岸，但是，對地中海西亞沿岸和美索不達米亞一帶不曾見過的不同類型都市遺蹟卻特別值得注意，那就是希臘、羅馬型的都市廢墟。其特徵，第一是不形成遺蹟丘，第二是時代較晚（波斯帝國時代以降），第三是這些都市由希臘或羅馬移民建設而成。這些都市採用厚重的石材建造，平面上的建築物多過遺蹟丘上的建築物，同時，即使暫時陷入破壞的狀態，只要抽換相同的建材，幾乎可以在同一平面上使原有的市容復甦。這類非遺蹟丘型都市遺蹟，以土耳其海岸一帶數量最多。

事實上，地中海西亞沿岸並非上述二型都市遺蹟的誕生地。遺蹟丘型的原型廣見於美索不達米亞，非遺蹟丘型則源自於希臘。若是再往前追溯，則可說前者起源於西元前4500年前後的神殿共同體集落，後者肇始於以衛城為中心的農民集落（西元前八世紀），不過，敘利亞巴勒斯坦的城邦國家並無如此久遠的歷史。焦立科雖有年代可上溯至西元前七千年

代的無土器新石器時代大集落，卻與後世的都市建設扯不上任何瓜葛。

交易與朝拜聖地

美索不達米亞諸城市與現代的都市一樣，都是綜合性文明的基礎，代表著古代人政治、經濟、宗教等生活上的多層層面。相反地，地中海西亞沿岸的小規模都市僅分別扮演單項的專門角色。這一點，可以在都市形成前夕，從阿布·馬他爾（奈蓋布地方）的銅產業地下集落中看到前兆。進入歷史時代以後，這種依特殊產業所形成的都市或大聚落仍屢見不鮮。到了地方守護神的祭日時，產物就會被帶到臨時市集中以物易物；除了定居部族外，遊遊牧民族也會被吸引前來交易。

倘若把視野擴大到整個地中海西亞沿岸地帶，即可清楚看出物資的集散地往往也發展成為宗教聖地。首先我們來看看阿拉伯北部與敘利亞的沙漠邊緣地帶，那兒有以綠洲為中心的發達隊商都市，這些都市是來自阿拉伯、美索不達米亞的隊商路線的門戶，大馬士革、阿勒坡、波斯拉、安曼、耶拉許、皮特拉等敘利亞和約旦的都市即屬於此類。在這些都市

● 15 阿士克隆附近的海岸

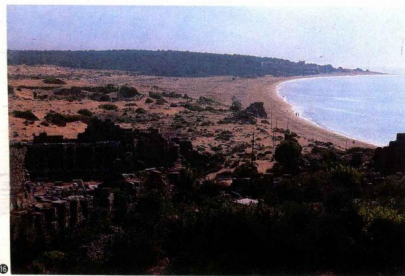
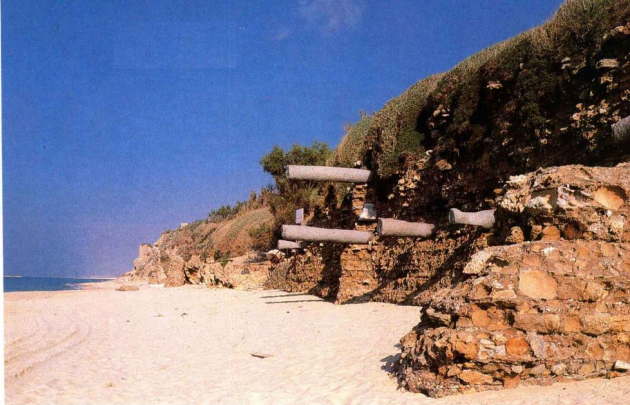
以色列南部的港灣都市阿士克隆市區內，有疊建在古代遺蹟之上的十字軍東征時代遺構。海岸的建設完成於十字軍東征時代，用來讓船隻靠岸繫港。綁纜繩的圓柱乃是將羅馬時代的石柱古物新用。

● 16 西第的市街

土耳其港都西第位在突出於地中海的半島尖端。由中心的劇場觀眾席最頂端朝東看，皇室廣場的遺構立即映入眼底。

● 17 希克姆的西北端城門

在舊約聖經中被稱為聖地的希克姆，實際上是座有堅實運城牆和二道城門的宗教都市。圖中所示是神殿旁的西北端城門。



裏，閃人採用借助駱駝的陸商貿易系統，並以閃語為商業用語，都市的支配權掌握在商業貴族的長老會手中。由於居留的外國人為數衆多，所以陸商的驛站中均附金融機關和國際裁判所。最值得注意的，是伊斯蘭以前的古代阿拉伯人（那巴提亞人等）已經活躍於世界上了。

運到這些綠洲都市的物資，很久又經過敘利亞巴勒斯坦的山間轉運至海岸的都市去。正由於這片原是卡南人，後來屬於腓尼基人的地方，海岸線平直，所以建設了無數的港灣都市以補不足，阿拉德斯、比布羅斯、貝魯特、希頓、提魯斯、阿克吉甫、阿休多德、阿士克隆等即是。由這些海港，有非常便利的航運可通往塞浦路斯島或埃及的三角洲地帶。另另，也有經由土耳其南岸諸港（塔索斯、索利、塞勒夫克、西第、安塔利亞、費塞里斯等）再轉往愛琴海的航線。這些港灣都市的背面，就是高聳、物產豐富의 安那托利亞高原。

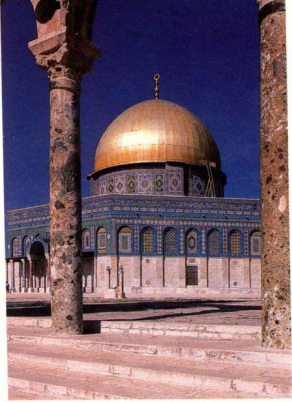
各陸商都市與海港，不僅崇拜各地主要的男女神祇，連遠從異國引進的衆神也毫不排斥，悉數加以供奉與崇拜。譬如，巴美拉市民在祭祀美索不達米亞、伊朗、安那托利亞和敘利亞衆神之餘，阿拉伯人、猶太人與希臘人的宗教活動也相

當普及。腓尼基和塞浦路斯等地，甚至可見阿士克隆女神的崇拜。在陸商都市與海岸港都之間的中間地帶，是宗教都市最多、最發達之處，典型的例子是黎巴嫩的巴貝克與巴勒斯坦的耶路撒冷，其他較著名的聖地有：那比克、卡斯塔巴拉、希亞、希洛、希克姆、希布倫等。舉行祭典儀式時，各地物資齊集聖地，形成熱鬧無比的市集。印度人和亞美尼亞人常前往那比克朝聖，隨身攜來各式各樣的奉獻物。事實上，那比克的阿塔加提斯女神神話與廣泛流傳於西亞及希臘各地也就是說，那比克是地中海西亞沿岸一帶極負盛名的聖地。

單以亞歷山大大帝以後的表現而言，地中海西亞沿岸都市與宗教的世界是絲路西端一種相當獨特的現象。遠從亞歷山大大帝之前很早開始，到駱駝普及為止，這個地方或多或少總是扮演著與內陸通路的一大接點角色，因此，當地所見到的大規模聖城，其起源均與朝聖和交易、祭日和市集的機能相一致。即使是到了後來，基督教對救世主誕生地等的朝聖活動也一樣是盛況空前。

征服者的出現

到了西元前1500年左右，地中海西亞沿岸地區的系杉森林



●18 拉基修的防守 尼尼微出土 大英博物館
此浮雕是亞述王塞納革利布王宮的裝飾品，描繪的是亞述大軍圍攻拉基修城的情景，故而是相當珍貴的史料。

●19 耶路撒冷著名的圓頂建築
全碧輝煌的圓頂下有一塊岩石，相傳是穆罕默德升天之處，因此被回教徒奉為聖地。據說亞伯拉罕就是在此將兒子以撒獻給神祇。

已大部分被砍伐殆盡，變成了一個產物匱乏之地。實際上在此之前，埃及、美索不達米亞兩地所需的木材，大半仰賴這個地區供應。比布羅斯港專門裝載木材運往埃及，其繁榮的市況與美索不達米亞傳說英雄吉爾卡梅修的遠征黎巴嫩，在在足以證明這個事實。蘇美與阿卡德諸王的紀錄中，也留有他們的軍隊足跡曾遠遠地中海沿岸的記載。

西元前1500年前，地中海西亞沿岸在另一方面的重要性逐漸抬頭，取代了原先的木材地位。當地依然未能形成一股統一的支配力量，但是，愛琴海一帶及希臘本土日益開發，等到邁錫尼人與克里特人分別建立獨自的國家之後，地中海東岸諸城市便以連絡亞洲內陸部分與地中海世界的樞紐位置，展露出發展的曙光。當地的居民是卡南人，而他們所建設的小城邦國家不斷遭逢相互間的對立抗爭、沙漠民族與巴比倫人（希伯來人）的襲擊、皇族的支配權紛爭等，在積弱不振之下，當然成為埃及新王國軍隊遠征的目標。考古學調查的結果顯示，多數卡南人都市每隔20~30年就被破壞一次，而多次重建乃是基於其東西交易據點的經濟意義逐日增加所致。埃及法老王中，曾經征服地中海西亞沿岸留青史的有：杜德摩西三世、拉姆塞斯二世、梅奈布塔王等。西臺王則曾將勢力擴張到奧倫提斯河以北的北敘利亞一帶。

大約西元前1200年時，這片可帶來極大利益又很容易征服的地區，成為鐵器時代旗手——新外來民族入侵及定居的目的地，像摩西帶來的希伯來人（巴比倫人）、來自愛琴海方面的佩里希特人、來自敘利亞沙漠的閃人等。希伯來人賦予巴勒斯坦山地聖城（耶路撒冷與希布倫）活力，佩里希特人引進鐵器，同時強化了愛琴海世界與地中海西亞沿岸的關係。路卡人（魯奇亞）、達納努人（亞達那）等均是佩里希特人的同族，他們分佈的地點向世人暗示著他們與安那托利亞

南岸的土著社會有相當密切的關係。閃人以培育沙漠交通工具——駱駝的專家身分出現，他們也因而成為陸商貿易的先河。後來，陸商都市與絲路的交易系統、商用語言等，皆是由閃人所引進。

由此可知，地中海西亞沿岸地帶的主角乃是希臘與提魯斯的腓尼基人，以大馬士革為中心的閃人、耶路撒冷和撒馬利亞的猶太人（希伯來人）、土耳其南岸希臘化城市的居民等。他們與開發中的希臘、羅馬世界，有著非常頻繁的交易關係，自然也為他們累積了相當的財富。最早覬覦這份富庶的，是美索不達米亞的亞述帝國和新巴比倫帝國。從地中海西亞諸都市的發掘結果，可以清楚看到亞述王提格拉特·皮勒塞爾三世、薩恭二世和巴比倫王尼布卡尼薩爾二世諸王侵略的軌跡。內陸部分的都市逐漸荒廢，至於海上，因為來自東方的侵略者勢力一時之間還無法擴及塞浦路斯，所以腓尼基人在地中海世界的實力絲毫未受損傷，甚至尚有餘力遠征北非、西班牙，廣建殖民城市。

自從波斯王甘比西士遠征埃及（西元前525年）以來，地中海西亞沿岸就變成波斯帝國的屬地，不過，其時腓尼基人的勢力並未見衰弱。西元前334年，馬其頓的亞歷山大大大帝東渡土耳其，到西元前332年以前，將整個地中海西亞沿岸一帶納入希臘的版圖之中。提魯斯與加薩曾起而反抗，亞歷山大大大帝不惜任何代價加以包圍並徹底摧毀。自此，腓尼基人的勢力開始衰退，內陸部分的都市反而再度復興。到了西元前60年代以後，地中海西亞沿岸世界的支配權由羅馬人繼承。



● 20 哈佐蘭 A 地區有石柱群的倉庫 西元前九世紀 (參考第 49 圖)

第 1 章

第 2 個都市文明地帶

焦立科 (巴勒斯坦)

焦立科位在死海北方約十公里，約旦河谷中低於海平面 225 公尺的遺蹟丘底部，不僅是世界現存最古老的城市，也是全球位置最低的城市。主要的水源是每分鐘湧現 3800 公升的以利沙泉水，近郊栽種椰子、小麥、蔬菜等，農業活動興盛。

整座遺蹟丘超出地平面的高度僅 21 公尺，前土器新石器時代集落的面積約佔四萬平方公尺。十九世紀以後開始挖掘，1952~1958 年間主其事的喀尼揚，不單確立了韋勒·喀尼揚挖掘法，更奠定了焦立科在古代史中的重要地位。

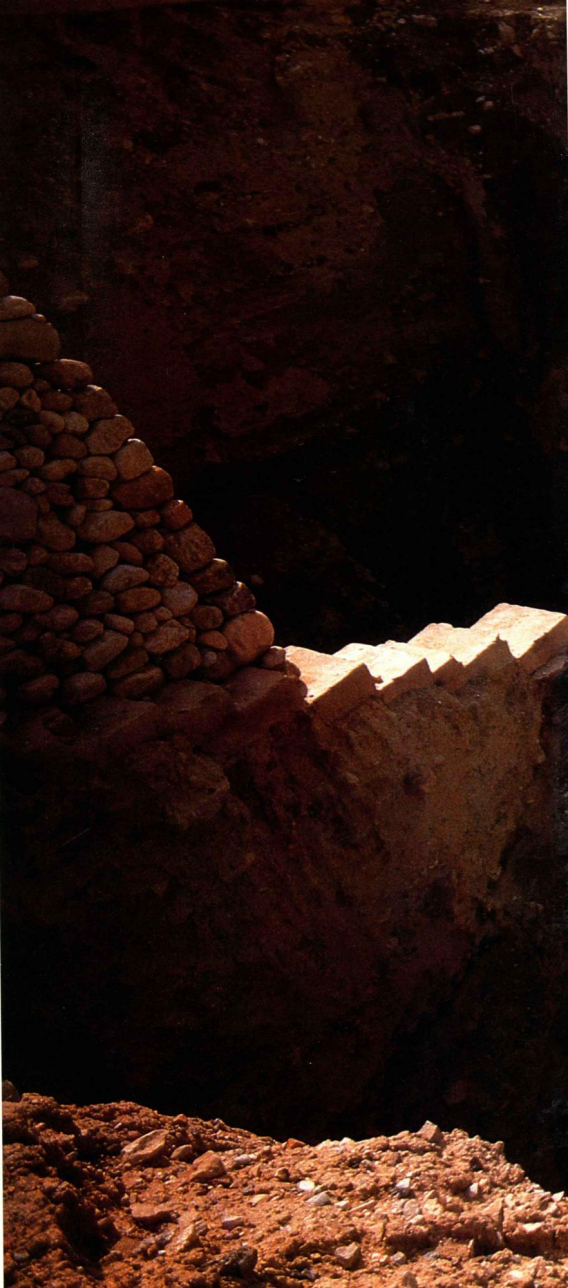
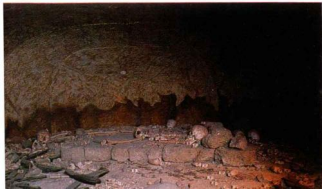
根據喀尼揚的發掘，證明了焦立科是納托夫時代狩獵民族的暫時定居地；等到緊接著的新石器時代（西元前 7000 年代）來臨後，逐漸形成定居人口約二千、有城牆護衛的大集落。青銅器時代，更進一步發展成由建在土堤上的堅固城牆環抱的城市。阿莫利人從沙漠入侵時，城市的發展一度中斷，危機解除後才又復興。出埃及的希伯來人在約書亞的領導下，曾襲擊焦立科，當時遭到破壞的城牆並未挖掘出土。由於遺蹟丘上部的風化嚴重，此一時期到鐵器時代之間的遺構保存狀況不佳。



●21 焦立科中期青銅器時代的墓室 西元前十八世紀 耶路撒冷 洛克斐勒博物館
按照原樣遷建於洛克斐勒博物館中的一座墳墓。

●22 城牆上的瞭望塔 西元前九千年代後半 焦立科

喀尼揚在焦立科遺蹟丘中央所挖掘的 15 公尺深大壕溝，有了一項最令世人驚訝的發現：新石器時代初期的防禦設備。這項防禦設備由切石堆疊而成的城牆和一座圓筒形瞭望塔構成，很可能是用來捍衛當時集落的安全而建。中空的瞭望塔內有階梯，從下面的入口拾級而上後，可在上面的洞穴處（有鐵網覆蓋）出至外面。





试读结束：需要全本请在线购买：www.ertongbo.com