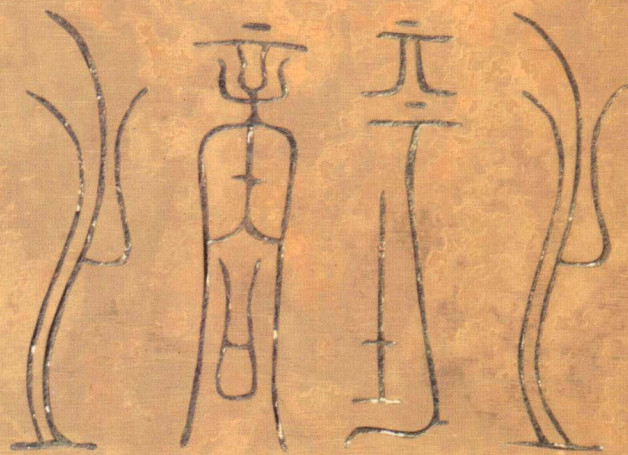
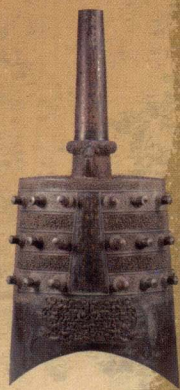


# 曾侯乙墓 礼乐制度研究

黄敬刚  
著



人民  
出版  
社

# 曾侯乙墓 礼乐制度研究

黄敬刚 著

● 人 民 出 版 社



责任编辑:夏 青

封面设计:汪 莹

### 图书在版编目(CIP)数据

曾侯乙墓礼乐制度研究/黄敬刚 著. —北京:人民出版社,2013.3

ISBN 978-7-01-011313-5

I. ①曾… II. ①黄… III. ①曾侯乙墓-墓葬(考古)-研究 ②礼乐-研究-中国-周代 IV. ①K878.8 ②K892.9

中国版本图书馆 CIP 数据核字(2012)第 239873 号

## 曾侯乙墓礼乐制度研究

ZENGHOUYI MU LIYUE ZHIDU YANJIU

黄敬刚 著

人民出版社 出版发行

(100706 北京市东城区隆福寺街 99 号)

环球印刷(北京)有限公司印刷 新华书店经销

2013 年 3 月第 1 版 2013 年 3 月北京第 1 次印刷

开本:787 毫米×1092 毫米 1/16 印张:25.25

字数:458 千字 印数:0,001-3,000 册

ISBN 978-7-01-011313-5 定价:58.00 元

邮购地址 100706 北京市东城区隆福寺街 99 号

人民东方图书销售中心 电话 (010)65250042 65289539

版权所有·侵权必究

凡购买本社图书,如有印制质量问题,我社负责调换。

服务电话:(010)65250042

# 序

罗运环

战国早期的曾侯乙墓是20世纪考古重大发现,堪称世界奇迹。该墓位于《水经注》所记涑水之阳,灊水之西,即今湖北随州市(原名随县)西郊擂鼓墩,故又名之为擂鼓墩1号墓。

这是一座罕见的大型岩坑竖穴木槨墓。1978年因当地驻军扩建厂房时发现并发掘。我曾亲临发掘现场参观,确实令人震惊。槨室分中、东、西、北4室,内葬主棺二重,陪葬棺21具,狗棺1具,总面积近220平方米,出精美青铜器、漆木器、金器、玉器等随葬器物多达15400余件,还有一份墓中随葬品清单竹简遣策。由于木槨内有大量积水,遣册均保存完好。其中令人称道者甚多,如:一墓之中青铜器重达10吨以上,黄金制品重达5000余克,均属罕见;E·66衣箱上的二十八宿天文图是迄今为止所见世界上最早的二十八宿天文图;乐器竹笛排箫、铜座建鼓、十弦瑟、五弦琴尚属首次发现,箎为现时代最早者;尊盘器镂空附饰使用失蜡法,将青铜器铸制技术推向极致;还有一件青铜鹿角立鹤和十六节玉质龙凤挂饰堪为艺术极品等等,最令人叹为观止者莫过于乐器之王——曾侯乙编钟。65件钟铸含梁架铜构件,重达2吨半,一钟双音都能敲击出两个乐音,并通铸乐律铭文分别悬挂在三层曲尺形梁架上,为迄今所见数量最多、体积最重、保存最好,音域最广、音色优美的成套编钟乐器,能够演奏古今中外各种乐曲,感人至深。1997年曾侯乙编钟特在香港回归庆典上演奏。1999年在美国国家美术馆演出时,美国音乐界权威专家、纽约市大学教授麦克莱茵,把曾侯乙编钟同万里长城、金字塔等古代奇迹相比,誉称曾侯乙编钟为“世界第八大奇迹”。

该墓中许多器物都带有“曾侯乙”铭文,尤其是在墓中主棺旁出土的一件铜戈上刻有“曾侯乙之寝戈”,证明墓主人就是曾侯乙。编钟梁架上最显眼的楚王禽章

序

罇,明确记载“佳王五十又六祀,楚王畀章作曾侯乙宗彝。”表明该墓年代在公元前433年或略晚。相对年代应为战国早期后段。其实,这个曾国的悠久历史,现已追溯到了西周早期,在随州叶家山又新出现了以“曾侯谏”为代表的曾国墓葬区和青铜器群,更彰显了随州的古老神奇。

《曾侯乙墓》考古发掘报告,由文物出版社1989年正式出版。按考古界惯例,考古发掘报告均是署单位的名,参加发掘整理者都在“后记”中交待。《曾侯乙墓》一书署名为“湖北省博物馆”,“后记”中记“参加过实物资料整理和协助过一段工作”的同志中提到黄敬刚博士。能参加这样的世纪大墓考古发掘及出土文物整理工作实为人生幸事。当时,黄敬刚博士年龄尚轻,但在后来生涯中,虽然工作几经变更,竟与曾侯乙墓研究的情结始终未了,在发表的系列论文中就有很多这方面的文章,还在组织出版有关中国曾侯乙编钟研究方面的著作。他是曾侯乙墓发掘者、研究者之一。三十余载未间断对曾、随文化的研究,在武汉大学攻读博士学位期间仍然从事曾侯乙墓的研究,《曾侯乙墓礼乐制度研究》在其学位论文基础上修订成书。

曾侯乙墓的研究学术界已取得了重大成果,大都侧重在历史考古、音乐学、古文字学、科技史等方面,黄敬刚博士系统地礼乐制度角度选题进行研究难能可贵,大有益于填补这些方面的空缺。“事死如事生”,墓葬中的安排就是死者生前生活的体现。这充分说明其研究有较高的学术价值。书中有不少新意,如:通过中室钟磬与管弦乐器组合,雅乐与俗乐融为一体,探讨曾国乐制变革,及与对墓中出现的绘画、书法、玉器艺术与礼制关系的研究立意颇新,其实,曾侯乙墓除了音乐方面的伟大成就外再就是艺术辉煌。又如从楚国礼俗解释墓中“九鼎八簋”等等,都很有创意。相信该著作的出版有益于深化曾侯乙墓研究,有益于弘扬中华优秀传统文化。

2012年12月6日

# 目 录

序 .....	罗运环 1
绪 论 .....	1
第一章 从曾侯乙墓葬形制看其礼制 .....	18
第一节 墓圻制度 .....	18
一、墓葬环境 .....	18
二、墓葬结构 .....	22
三、墓葬等级制度 .....	25
第二节 棺槨制度 .....	29
一、槨室建筑结构 .....	29
二、曲悬之制与槨室形制 .....	33
三、西、北、东、中室设计与礼制关系 .....	36
第三节 葬式与棺具形制 .....	40
一、葬式 .....	40
二、主棺外棺形制 .....	41
三、内棺、陪棺、狗棺形制 .....	44
第四节 殉葬制度 .....	48
一、殉葬状况 .....	48
二、殉葬制度 .....	54
第二章 曾国先民墓葬风俗综述 .....	62
第一节 曾国墓葬风俗初探 .....	62

一、曾国墓葬分布 .....	62
二、曾国墓葬与丧葬习俗 .....	78
第二节 曾国墓葬与宗室墓地规划布局 .....	87
一、曾国宗室墓葬与都城制度 .....	87
二、曾国墓葬形制与方位 .....	99
<b>第三章 从曾侯乙墓随葬器物看其礼制 .....</b>	<b>109</b>
第一节 随葬品分类与礼制 .....	109
一、青铜礼器 .....	109
二、兵器、车马器与礼制 .....	127
三、金器、玉饰器与礼制 .....	133
第二节 僭礼越制 .....	138
一、厚葬与僭越制度 .....	138
二、重礼崇周 .....	142
<b>第四章 从曾侯乙钟磬看其乐悬制度 .....</b>	<b>149</b>
第一节 编钟、编磬与曲悬、轩悬制度 .....	149
一、编钟与一钟双音十二律 .....	149
二、曲悬与轩悬制度 .....	169
三、弦乐丝竹乐制与钟磬乐制的关系 .....	178
第二节 曾国“七音”与“周制”八音 .....	186
一、曾国“七音”之谜 .....	186
二、七音缺土(坝)之谜 .....	197
<b>第五章 从曾侯乙墓玉礼器看其礼制 .....</b>	<b>203</b>
第一节 礼玉文化与葬仪 .....	203
一、随葬玉器与等级关系 .....	203
二、玉器分类与礼制关系 .....	204
第二节 擂鼓墩二号墓用玉制度 .....	238
一、随葬玉器与等级关系 .....	238
二、玉器分类与礼制关系 .....	239
第三节 随州地区周代墓葬中的礼玉器分析 .....	241

一、从涑水流域的曾国墓葬看其礼玉制度 .....	242
二、滚水中游(枣阳)曾国墓葬与礼玉制度 .....	246
第四节 曾国与周、楚礼玉制度关系分析 .....	250
一、曾国与周朝的礼玉制度关系 .....	251
二、楚国礼玉习俗与曾国礼玉制度关系 .....	254
<b>第六章 从曾侯乙墓文字书法艺术看其礼制 .....</b>	<b>259</b>
第一节 青铜乐器铭文书法艺术与礼制关系 .....	259
一、曾侯乙镈钟铭文 .....	260
二、曾侯乙编钟铭文 .....	262
第二节 青铜礼(酒)器铭文书法艺术与礼制关系 .....	275
一、鼎类铭文书法艺术与礼制 .....	275
二、酒器类铭文书法艺术与礼制 .....	283
第三节 兵器铭文书法艺术与礼制关系 .....	287
一、戈兵类铭文书法艺术与礼制关系 .....	287
二、爻矛类铭文书法艺术与礼制关系 .....	294
第四节 漆木器文字书法与礼制关系 .....	296
一、编钟横梁文字书法艺术与礼制关系 .....	296
二、漆木衣箱文字书法艺术与礼制的关系 .....	299
第五节 竹简文字书法艺术与礼制关系 .....	306
一、竹简文字书法艺术与葬制关系 .....	306
二、竹简文字与礼俗制度关系 .....	312
<b>第七章 青铜器、漆木器雕塑绘画艺术与礼制关系 .....</b>	<b>315</b>
第一节 青铜礼器雕塑艺术与礼制关系 .....	315
第二节 编钟造型艺术 .....	336
一、钟架的造型与设计 .....	337
二、钟的造型艺术 .....	339
第三节 编钟铜人造型与礼乐制度 .....	340
第四节 漆木器绘画艺术与礼制 .....	345
一、棺画艺术与礼制关系 .....	346
二、主棺绘画艺术与礼制关系 .....	348



三、陪棺绘画艺术与礼制关系 .....	352
第五节 漆木乐器图案与礼制关系 .....	354
一、乐器图案与礼制关系 .....	354
二、鼓乐绘画艺术与礼制关系 .....	355
三、琴瑟弦乐器绘画艺术与礼制关系 .....	357
四、衣箱、鸳鸯盒、木鹿雕饰与礼制关系 .....	362
结 语 .....	371
主要参考文献 .....	377
索 引 .....	390
后 记 .....	394

# 绪 论

## 一、曾侯乙墓概况

曾侯乙墓位于湖北省随州市(原为随县)西北郊擂鼓墩东团坡,与擂鼓墩西团坡相距百米。《曾侯乙墓》发掘报告将该墓编号为随县擂鼓墩一号墓。<sup>①</sup>

随州位于鄂西北地区,在长江中游以北,汉水以东,介于桐柏山与大洪山之间,与枣阳一起形成南北带形通道即随枣走廊。其北与河南省信阳市和桐柏县接壤,其东南距武汉市 155 公里,西北距襄樊市 150 公里。汉丹铁路和汉十高速公路、随岳高速公路纵贯其间,自古以来一直为交通枢纽,也是历代兵家必争之地。

擂鼓墩位于涑水和濞水汇合处的河岸岗地,距今随州市区 2 公里,其岗坡与濞水西岸的神农故里相连。在山丘冈峦之间为两周至战国时期的墓葬,分布着八大墓葬区<sup>②</sup>,是傍山临水、鸟瞰广川平野的独好胜地。东团坡曾侯乙墓仅高出河岸平地约百米,主峰擂鼓墩至少高出河岸平地约 160 米。其地质结构为红色砂岩岗地,树木不易生长,山林稀疏,表土流失严重。

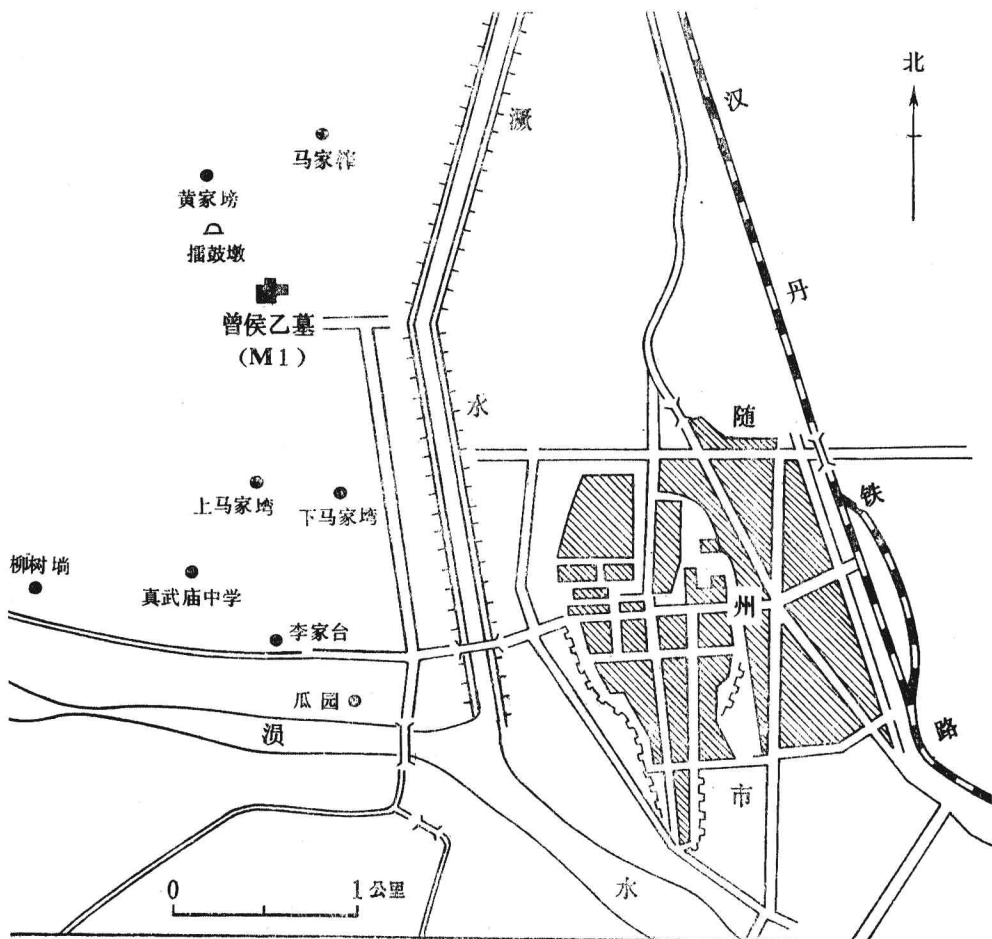
擂鼓墩其名,史籍无载,民间传为楚武王伐随的擂鼓台,或可追溯《左传·桓公六年》记载的楚武王伐随、在澁水架桥、兵临随都的历史。但此事是否与此墩有关,不得而知,唯有这一处高地以擂鼓墩为名。其北有王家湾墓地、王家包墓地、吕家包墓地、蔡家包墓地,其南有东团坡曾侯乙墓。西团坡有二号墓、吴家湾墓地、庙

<sup>①</sup> 参见湖北省博物馆:《曾侯乙墓》,文物出版社 1989 年版,第 1—6 页。以后凡同此注,只注书名。

<sup>②</sup> 参见张昌平:《关于擂鼓墩墓群》,《江汉考古》2007 年第 1 期。

凹坡墓地。1997年通过考古调查与勘探,发现擂鼓墩一带八处岗地上分布有东周墓葬。<sup>①</sup> 擂鼓墩因此享有盛名。

如今,东团坡和西团坡是解放军某部的营区,于1977年9月在扩建军械厂平整土地时,在红色砂岩上发现一块青灰色土质,引起部队施工者的疑惑和警觉。1978年2月施工时,又相继发现青灰土和平铺一层大石板,施工的部队随即向上级及文物管理部门汇报,引起各级领导和文物管理部门的高度重视。经过考古调查和钻探,认定东团坡施工现场有一座大型土坑竖穴墓。(图一)



图一 曾侯乙墓出土位置示意图

《曾侯乙墓》发掘报告称：“曾侯乙墓为岩坑竖穴墓,平面呈不规则多边形,方

<sup>①</sup> 参见张昌平:《关于擂鼓墩墓群》,《江汉考古》2007年第1期。

向正南。发现时墓口东西最长处 21 米,南北最宽处 16.5 米,总面积 220 平方米。”<sup>①</sup>其墓壁规整笔直,壁上存有凿具痕迹。墓坑填土中铺一层石块,其间填实五花土、黄褐土和青灰土,接近椁板时放有木炭和青膏泥,木炭填塞于椁顶之上和墓葬四周,炭厚约 0.30 米。这是研究墓葬结构的重要资料。《曾侯乙墓》发掘报告称,曾侯乙墓发现盗洞,并发现盗墓的工具铁钎、铁锄和陶罐等,盗洞遗物粗糙简陋,盗墓时间距曾侯乙墓下葬年代并不久远,约在铁具盛行的秦汉时期。盗墓者虽已进入中室东北角,可能因椁内已盛满积水,扰乱不甚严重。<sup>②</sup>试想,如果没有任何障碍的话,曾侯乙墓将会被盗墓者洗窃一空。由此看来,曾侯乙墓用积石和积水防盗是较为成功的。

椁室分为四室,底、壁、盖三面均由宽约 0.55 米、长约 9 米(也有 4 米—6 米)见方的大型椁木构筑而成。椁墙与椁室由 12 道墙板分隔成 4 个室,其间采用明榫衔接,椁室结构显得庄严厚重、坚实牢固。各室最底部均有一个通向中室的门洞,这个中心是以曾侯乙墓中室编钟音乐为标志的。一般王室墓主放在中间墓坑,曾侯乙屈驾东室,信奉礼乐为主旨,中室、东室是曾侯乙墓的主体结构,西室、北室长宽不一,应为主体的附属之形。墓葬形制乃是墓主精神文化的重要体现。

曾侯乙墓主棺(含内、外棺),放置于东室。外棺呈长方形盒状,长 3.2 米,宽 2.1 米,高 2.19 米,包括内棺总重约 9 吨。外棺以特殊构造方式,以铜框嵌木板,棺盖四角,两边共伸出 12 个铜榫,底部设计 10 个蹄形青铜足以显稳固。工字形外框形成后,其间用木板嵌入棺体。外棺北档板下开一个方形门洞(高 0.34 米,宽 0.25 米)。椁室门洞应有特殊作用。东室还有 8 具殉葬棺,西室有 13 具殉葬棺,这 21 个女性大概是歌伎乐女,生前应为曾侯乙表演歌舞和演奏编钟鼓乐的乐队,死后被杀生殉葬,随曾侯乙葬入墓内。墓葬为岩坑竖穴,深至 7 米以上,外棺、内棺总重约 5000 公斤,土坑竖穴,未设墓道,印证了“诸侯之墓悬棺而下”,下葬时因绳断棺具坠下而导致外棺的倾斜,此为研究曾侯乙墓葬制度和礼制极为珍贵的佐证。东室出土一具狗棺,这对丧葬习俗的研究有着重要意义。

曾侯乙墓分为四室:中室主要放置礼乐器,青铜礼器摆放在中室的南壁附近;编钟架呈曲尺形紧靠中室西壁,形成主宾与演奏者东西向关系;青铜礼器排列有序,有九鼎八簋;西南角放置一件提链鼎和两件陶缶、铜盃缶、四件簋和甗以及尊盘等;编钟、磬、瑟、笙、排箫、篪等乐器,精品迭出,世所罕见。东室以主棺为主,并出

① 参见湖北省博物馆:《曾侯乙墓》,第 7 页。

② 参见湖北省博物馆:《曾侯乙墓》,第 7 页。

有戈、弓、矢、盾、镞等兵器，主棺室内出有数量较多、质量优美的玉器、金器，以及瑟、琴、鹿角立鹤和殉葬棺及狗棺等，且随葬品和葬具类全量多，大概隐含着此乃曾侯乙生前豪华的王室寝宫。北室放有车马兵器，并有一木架用做置放箭镞、皮甲胄等，上层有华盖、车伞和磬匣；有长杆戟、殳、矛、甲胄和车害出土，并有两件大型青铜缶置于南壁；北室出土有竹简，主要记载丧葬物品。西室椁内除殉葬有 21 具殉葬棺外，仅见 4 件小玉件以及漆木鸳鸯盒、铅锡鱼和小木柱各 1 件，遗物甚少，可见殉葬者地位卑微。<sup>①</sup>

## 二、曾侯乙墓研究动态

自 1978 年曾侯乙墓发掘以来，国内外历史考古、冶金铸造、物理声学、天文历法、音乐律学、古文字学、中西文化比较、科技史等领域掀起对曾侯乙编钟的研究热潮。曾侯乙编钟被世人誉为“世界第八大奇迹”。随之而来，对李学勤先生首次提出《曾国之谜》的历史学、考古学重大课题展开了热烈的讨论。20 世纪 70 年代至 90 年代末的二十余年是曾侯乙墓研究的高潮期，《曾侯乙墓》发掘报告的出版和研究性的论文著作大批涌现。笔者将上述研究成果大致分为如下三类。

第一类是基于文献记载和考古发现中的曾国铜器、历史地望及其与随国关系的研究和考察。曾侯乙墓发掘之后，李学勤先生于 1978 年 10 月 4 日在《光明日报》发表了《曾国之谜》<sup>②</sup>，他根据出土的曾国青铜器，如京山、随州、枣阳诸地均见曾侯铜器出土以及北宋出土的两件“曾侯钟”，钟铭标注楚王𢇛（熊）章钟。楚王熊章即楚惠王，再结合曾侯乙墓编钟架挂的一件楚王𢇛（熊）章钟铭文内容相同，以及公元前 506 年，吴国大军在孙武、伍子胥带领下攻破楚国郢都，楚昭王奔随，随国不惧亡国之危，保护了楚昭王，于是楚、随关系有了重大的改变。他认为曾国即随国，诸侯国有两个名的如河南南阳附近的吕国称甫，山东安邱的州国又称为淳于。随、唐、厉三国，姬姓随国最强，曾国绝不是唐国、厉国。北宋末年，今湖北孝感出土一组西周青铜器，记载周昭王南征路线，经过唐、厉和曾国，传世文献中的随、唐、厉与出土文献中的曾、唐、厉，在一个时期一个辖境和所发生的历史事件相吻合。《湖北随州叶家山西周墓地发掘简报》载：“部分铜器铸有铭文，有的铜器上铭‘曾

<sup>①</sup> 参见湖北省博物馆：《曾侯乙墓》，第 19—56 页。

<sup>②</sup> 参见李学勤：《曾国之谜》，《光明日报》1978 年 10 月 4 日。

侯’或‘曾侯谏’。根据随葬器物 and 铜器铭文判断,此墓地为西周早期曾侯家族墓地。”<sup>①</sup>曾国国君及与重臣的墓葬应在其国都附近,而据文献记载,随州正是随国国都的所在地。这一学说被众多学者所认可。石泉先生于1979年在《武汉大学学报》第1期发表了《古代曾国——随国地望初探》<sup>②</sup>,列举“湖北省随枣走廊地带和豫西南、鄂西北之间的南阳盆地南部,陆续出土不少古代曾国文物”。随后,对“曾、随合一”说引发了诸多学者讨论。“曾”为国名,“随”为曾都,传世文献称其国有“随”,正如杞国都于淳于又称淳于、魏国都于大梁又称梁、韩国都于新郑又称郑。<sup>③</sup>相反观点则认为曾、随都从未互迁<sup>④</sup>,其主要观点有:其一,曾即曾,随即随,二者不可混同<sup>⑤</sup>;其二,随灭曾,延姬姓宗嗣<sup>⑥</sup>;其三,曾灭随,占据了国土<sup>⑦</sup>;其四,楚国灭掉早期的曾国后,又灭掉了随国,再封了一个曾国<sup>⑧</sup>;其五,随国可能被楚灭后,楚国采取以随地与地处楚边陲的曾国西阳互换,另一种形式是曾国国境直向西楔入随国境内。<sup>⑨</sup>舒之梅、刘彬徽先生在《论汉东曾国为土著姬姓随国》一文中认为:“曾是汉东一个古老的姬姓国家,即土著。”<sup>⑩</sup>赞成曾、随合一说,不同意南迁说。徐少华先生在《曾即随及其历史渊源》一文中,肯定了“曾即随说较符合历史实际”、“方城外之缙与随枣走廊的曾国不能混为一谈”、“不存在楚于春秋末期先灭随,后又在随地封楚贵族为曾国的史实”<sup>⑪</sup>。关于曾国(即随)的渊源不赞成土著说,认为随(曾)是由北方迁来的西周封国<sup>⑫</sup>。以历史学、考古学研究为主的这类文章百余篇。

第二类是以《曾侯乙墓》报告编写组为代表的对曾侯乙墓葬制度和礼制的研究。郭德维先生以《曾侯乙墓并非楚墓》立论,把曾侯乙墓与楚墓不同特点列举再三。他认为“曾侯乙墓不具备楚墓的一些基本特征”<sup>⑬</sup>。列举在湖南的长沙、常德、

① 湖北省文物考古研究所、随州市博物馆:《湖北随州叶家山西周墓地发掘简报》,《文物》2011年第11期。

② 石泉:《古代曾国——随国地望初探》,《武汉大学学报》1979年第1期。

③ 参见何浩:《楚灭国研究》,武汉出版社1989年版,第16页。

④ 参见何光岳:《楚灭国考》,上海人民出版社1990年版,第1、30页。

⑤ 参见杨宽、钱林书:《曾国之谜试探》,《复旦大学学报》1980年第3期。

⑥ 参见于豪亮:《为什么随县出土曾侯墓》,《古文字研究》第1辑,中华书局1979年版。

⑦ 参见顾铁符:《笔谈湖北随县曾侯乙墓出土文物》,《中国历史博物馆馆刊》1980年第2期。

⑧ 参见徐扬杰:《关于曾侯问题的一些看法》,《江汉论坛》1979年第3期。

⑨ 参见何浩:《楚灭国研究》,武汉出版社1989年版,第16页。

⑩ 参见舒之梅、刘彬徽:《论汉东曾国为土著姬姓随国》,《江汉论坛》1982年第1期。

⑪ 徐少华:《曾即随及其历史渊源》,《江汉论坛》1986年第9期。

⑫ 徐少华:《曾即随及其历史渊源》,《江汉论坛》1986年第9期。

⑬ 郭德维:《曾侯乙墓并非楚墓》,《江汉论坛》1980年第1期。

衡阳、株洲、湘潭、湘乡和湖北江陵、襄阳、宜城、鄂城、大冶以及安徽、河南诸地，发掘三千余座楚国墓葬中，墓葬规模、随葬品数量与精美程度和其风格迥异。尤为重要的就是楚国墓葬“有斜坡墓道，有台阶”<sup>①</sup>，曾侯乙墓是不设台阶和墓道的。曾侯乙墓保留着中原文化风格。曾侯乙墓用积石积炭与中原风格相同。曾侯乙墓棺具造型与特点不同，随葬品以青铜器为主，少见陶器出现，此与楚又不同，此其一。“曾侯乙远远超出楚国封君的地位”<sup>②</sup>，此其二。“从楚王的赠礼，说明曾侯乙是被楚承认的侯”<sup>③</sup>，此其三。九鼎八簋为周天子使用，诸侯僭越天子之礼，说明曾侯乙与楚国走得很近了，但墓葬风格尚未楚化。顾铁符先生在《随县曾侯乙墓无隧解》中引用《左传·僖公二十五年》晋侯“请隧”，<sup>④</sup>来作为曾侯乙墓崇周尊礼的印证。按《周礼·地官司徒第二》贾疏：“天子有隧，诸侯以下有羨道。隧与羨异者，隧上有负土，谓若郑庄公与母掘地隧而相见者也。羨道上无负土，若然，隧与羨别。”<sup>⑤</sup>指天子才可以用隧，诸侯以下悬枢直下，此与周王朝丧葬制度相印证。所以说随为姬姓，必然要守周礼，不设墓道。<sup>⑥</sup>此外，还有周永珍先生的《曾国与曾国铜器》<sup>⑦</sup>，杨宝成先生的《试论曾国铜器的分期》<sup>⑧</sup>，顾铁符先生的《从随县曾侯乙墓看封建制度下的杀殉问题》<sup>⑨</sup>，曾昭岷、李瑾先生的《随县擂鼓墩一号墓断代补论——兼答郭德维君》<sup>⑩</sup>，王人聪先生的《关于曾侯乙墓的年代》<sup>⑪</sup>、杨建芳先生的《战国玉龙珮分期研究——兼论随县曾侯乙墓年代》<sup>⑫</sup>、陈振裕、梁柱先生的《试论曾国与楚国关系》<sup>⑬</sup>、张昌平先生的《曾国铜器分期及相关问题》<sup>⑭</sup>、刘信芳先生的《曾侯乙墓衣箱礼俗试探》<sup>⑮</sup>、舒之梅、王纪潮先生的《曾侯乙墓的发现与研究》<sup>⑯</sup>、萧圣中先生的

① 郭德维：《曾侯乙墓并非楚墓》，《江汉论坛》1980年第1期。

② 郭德维：《曾侯乙墓并非楚墓》，《江汉论坛》1980年第1期。

③ 郭德维：《曾侯乙墓并非楚墓》，《江汉论坛》1980年第1期。

④ 《左传僖公二十五年》，见阮元校刻：《十三经注疏》（全二册），中华书局1980年影印版，第1820页。以下凡引“十三经”材料，只注明书名、篇名、页码。

⑤ 《周礼·地官司徒第二》，《十三经注疏》，第786页。

⑥ 参见顾铁符：《随县曾侯乙墓无隧解》，《考古与文物》1980年第1期（创刊号）。

⑦ 周永珍：《曾国与曾国铜器》，《考古》1980年第5期。

⑧ 杨宝成：《试论曾国铜器的分期》，《中原文物》1991年第4期。

⑨ 顾铁符：《从随县曾侯乙墓看封建制度下的杀殉问题》，《江汉考古》1981年第1期。

⑩ 曾昭岷、李瑾：《随县擂鼓墩一号墓进行代补论——兼答郭德维君》，《武汉师范学院学报》1982年第2期。

⑪ 王人聪：《关于曾侯乙墓年代》，《江汉考古》1985年第2期。

⑫ 杨建芳：《战国玉龙珮分期研究——兼论随县曾侯乙墓年代》，《江汉考古》1985年第2期。

⑬ 陈振裕、梁柱：《试论曾国与楚国关系》，《考古与文物》1985年第6期。

⑭ 张昌平：《曾国铜器分期及相关问题》，《江汉考古》1992年第3期。

⑮ 刘信芳：《曾侯乙墓衣箱礼俗试探》，《考古》1992年第10期。

⑯ 舒之梅、王纪潮：《曾侯乙墓的发现与研究》，（台湾）《鸿禧文物》1997年12月。

《略论曾侯乙墓遣策中的车马制度》<sup>①</sup>、刘彬徽先生的《曾侯乙墓青铜礼器初步研究》<sup>②</sup>、方酉生先生的《有关曾侯乙墓的几个问题》<sup>③</sup>、项阳先生的《“合制之举”与“礼制兼用”——对曾侯乙墓乐悬的合礼探讨》<sup>④</sup>、黄锡全先生的《曾侯乙编钟音名缀词𠄎与𠄎的释读问题》<sup>⑤</sup>等六十余篇论文和专著,对曾侯乙墓年代、国别和曾、随考辨与墓葬制度进行综合性研究,学术气氛十分活跃。

第三类是以曾侯乙墓出土 8 种 125 件乐器为研究主体,重点是编钟、编磬等乐器,研究成果有著作和论文两百余篇。1988 年 11 月为总结曾侯乙编钟研究成果,由湖北省对外文化交流协会、湖北省博物馆和武汉音乐学院等单位,在武汉联合举办曾侯乙编钟专题研讨会,提交四十余篇学术论文,内容涉及考古、历史、古文字、音乐、声学、律学、冶金铸造、天文、中西文化比较等。曾侯乙编钟科技含量高,有极高的科学价值。中外学者不仅对编钟从各个不同角度进行研究,探索其音乐特性,而且结合中西方铜钟的声学特性、律学渊源和文化属性,对曾侯乙编钟做了初步比较研究。黄翔鹏先生是曾侯乙编钟与音乐关系研究的奠基人,他到曾侯乙墓发掘现场对出土曾侯乙编钟进行测音、整理工作,先后撰写大量研究性学术论文和专著。他认为曾侯乙编钟是“青铜钟双音结构的发现与证实”、“这期间,钟面鼓部”的双音结构问题是一个关键性的发现,“钟铭的文字学研究及律学研究”要从多学科协作地综合研究。他认为“曾侯乙钟磬铭文的律学涵义,至今仍未揭开它的精深奥秘”。还要对“先秦钟律及其正律器研究”和对“乐学史与中国传统音乐的重新研究”,并提出“乐器的复制、仿制、演奏与作曲技法的应用研究”<sup>⑥</sup>。黄翔鹏先生的《古代音乐光辉创造的见证》、《均钟考——曾侯乙墓五弦器研究》和《曾侯乙墓钟、磬铭文乐学体系初探》<sup>⑦</sup>,马承源先生的《商周青铜双音钟》<sup>⑧</sup>,戴念祖先生的

① 萧圣中:《略论曾侯乙墓遣策中的车马制度》,(台湾)《鸿禧文物》1997 年 12 月。

② 刘彬徽:《曾侯乙墓青铜器初步研究》,《湖北省考古学会论文集》(一),1987 年。

③ 方酉生:《曾侯乙墓的几个问题》,《武汉大学学报》(社科版)1981 年第 6 期。

④ 参见项阳:《“合制之举”与“礼制兼用”——对曾侯乙墓乐悬的合礼探讨》,载《钟鸣环宇》,武汉出版社 2008 年版。

⑤ 参见黄锡全:《曾侯乙编钟音名缀词𠄎与𠄎的释读问题》,载《钟鸣环宇》,武汉出版社 2008 年版。

⑥ 黄翔鹏:《先秦音乐文化的光辉创造——曾侯乙墓的古乐器》,《文物》1979 年第 7 期。

⑦ 黄翔鹏:《古代音乐光辉创造的见证——曾侯乙大墓古乐器见闻》,《人民音乐》1979 年第 4 期;《均钟考——曾侯乙墓五弦器研究》,《黄钟》(武汉音乐学院学报)1989 年第 1 期;《曾侯乙墓钟、磬铭文乐学体系初探》,《音乐研究》1981 年第 1 期。

⑧ 马承源:《商周双音钟》,《考古学报》1981 年第 1 期。



《古代编钟发音的物理特性》<sup>①</sup>,王湘先生的《曾侯乙编钟音律的探讨》<sup>②</sup>,谭维四、冯光生先生的《关于曾侯乙墓编钟钮钟音乐性能的浅见——兼与王湘同志商榷》<sup>③</sup>,陈振裕先生的《中国先秦青铜钟的分区探索》<sup>④</sup>,饶宗颐先生的《曾侯乙墓编钟与中国古代文化》<sup>⑤</sup>,王子初先生的《中国先秦乐钟冶铸中的音律问题》<sup>⑥</sup>,王安潮先生的《曾侯乙编磬与同墓编钟的铭文研究》<sup>⑦</sup>等对编钟的音律、钟磬铭辞和一钟双音结构等问题进行了深入研究,取得重大成就。以华觉明先生为代表的专家对曾侯乙编钟复制、仿制及其冶金铸造学展开了全面探讨与研究,华觉明、郭德维先生著有《曾侯乙墓青铜器群的铸焊技术和失蜡法》和《曾侯乙编钟及构件冶炼技术》<sup>⑧</sup>。以裘锡圭先生为代表的古文字学专家对曾侯乙墓编钟铭文、青铜器铭文和简帛文字进行释文,著有《曾侯乙墓钟磬铭文释文说明》<sup>⑨</sup>。还有李纯一先生的《曾侯乙编磬铭文初研》<sup>⑩</sup>、饶宗颐先生的《曾侯乙墓器漆书文字初释》<sup>⑪</sup>、曾宪通先生的《关于曾侯乙编钟铭文的释读问题》<sup>⑫</sup>、韩宝强先生的《编钟声学特性及其在音乐中的应用》<sup>⑬</sup>、张翔先生的《曾侯乙编钟的音乐——兼及编钟音乐的编创》<sup>⑭</sup>、崔宪先生的《曾侯乙编钟钟铭校释及其律学研究》<sup>⑮</sup>等对曾侯乙钟、磬铭文进行释文和研究,为音乐、考古、历史诸方面研究奠定了坚实的学术基础。此外,学术界在历史、考古、音乐、艺术、经济、政治、铸造、古文字学等方面也著述颇丰,为曾侯乙墓出土文物的研究作出了巨大的贡献。

此外,一些学者在曾侯乙墓名物、制度以及天文历法、漆木器、装饰艺术、兵器和车马制度等方面的研究取得了重要成果。而曾侯乙墓和擂鼓墩八大墓葬区研究

① 戴念祖:《古代编钟发音的物理特性》,《百科知识》1980年第8期。

② 王湘:《曾侯乙编钟音律的探讨》,《音乐研究》1981年第1期。

③ 谭维四、冯光生:《关于曾侯乙墓编钟钮钟音乐性能的浅见——兼与王湘同志商榷》,《音乐研究》1981年第1期。

④ 陈振裕:《中国先秦青铜钟的分区探索》,湖北人民出版社1992年版。

⑤ 饶宗颐:《曾侯乙墓编钟与中国古代文化》,(香港)《大公报》1985年4月8日。

⑥ 王子初:《中国先秦乐钟冶铸中的音律问题》,载《钟鸣环宇》,武汉出版社2008年版。

⑦ 王安潮:《曾侯乙编磬与同墓编钟的铭文研究》,载《钟鸣环宇》,武汉出版社2008年版。

⑧ 华觉明、郭德维:《曾侯乙墓青铜器群的铸焊技术和失蜡法》,《文物》1979年第7期。

⑨ 裘锡圭、李家浩:《曾侯乙墓钟磬铭文释文说明》,《音乐研究》1981年第1期。

⑩ 李纯一:《曾侯乙编磬铭文初研》,《音乐研究》1983年第1期。

⑪ 饶宗颐:《曾侯乙墓漆书文字初释》,《古文字研究》第10辑,中华书局1983年版。

⑫ 曾宪通:《关于曾侯乙编钟铭文的释读问题》,《古文字研究》第14辑,中华书局1986年版。

⑬ 韩宝强:《编钟声学特性及其在音乐中的应用》,载《钟鸣环宇》,武汉出版社2008年版。

⑭ 张翔:《曾侯乙编钟的音乐——兼及编钟音乐的编创》,《青铜乐钟研究论集》,北京燕山出版社2010年版。

⑮ 崔宪:《曾侯乙编钟钟铭校释及其律学研究》,人民音乐出版社1997年版。