

5.  
5. 版 装 与 美 学 5.  
5. 漫 谈 服 装 造 型 5.  
5. 5.

魏 雪 晶

中央工艺美术学院教务处

1986. 6

## 服装与美学

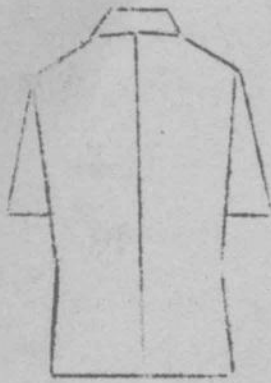
### 服装造型漫谈之一

服装的造型，是指服装的外形轮廓和轮廓内的线条，以及领子、口袋、扣子、附件和装饰等排列形式的总和。在设计服装的总轮廓时要考虑到比例的美，线条的设置则要注意分割的美。要达到服装总轮廓的比例美，必须善于利用分配和分割两种技巧。要运用好分配和分割两种技巧，必须掌握对称与均衡、韵律与协调、视错等几种美学的基本规律。以下就视觉中的错觉，对称与均衡，韵律与协调三个基本规律谈一点粗浅的认识。

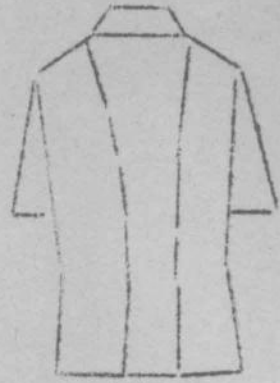
#### 一、利用视觉中的错觉（视错）运用线条分割。

一个型体通过线条的分割作用，能产生出不同的视觉上的错觉。利用视错在服装上运用分割线条，可以增加服装的造型款式，同时还可以弥补人体比例的不匀称，使人体达到或接近比例之美。分割线条在服装上常用的有垂直分割、水平分割、垂直和水平结合分割、斜线分割四种。

垂直分割，给人的印象是端正、严肃、挺拔的感觉。把垂直线运用到服装的衣缝或装饰部件上，一般就可以突出高度，使人产生挺拔秀丽的印象。常说的竖线条能显得身材高，就是这个道理。图（一）（二）是两种运用垂直线条分割的后背，都有修长的效果。有时为了线条的突出和明显，还在衣缝旁边缉上明线。图（三）是加了明门襟的女衬衫，图（四）是在前胸部位缉了三道立线，两种式样都是采取了垂直线条分割的形式，都有挺拔秀丽之感。



图(一)



图(五)



图(三)



图(四)

但是要注意的是，不要以为只要是垂直分割线条，就能突出高度。图(五)的五个图形①至⑤是五个轮廓相同的长方型。运用了五种不同的分割直线，②和③对比，③要显得宽一些，④和⑤对比，⑤要显得宽一些。这就说明，一个轮廓内如果并列有两条以上线条的时候，哪一条给人的印象强烈，人的视觉就会被吸向那一方。所以通过线条分割后，有时比实际轮廓高，有时比实际轮廓宽，视错觉看来比实际轮廓高时，一定显得细，看上去比实际轮廓宽时，一定显得矮。根据这一情况，反映到服

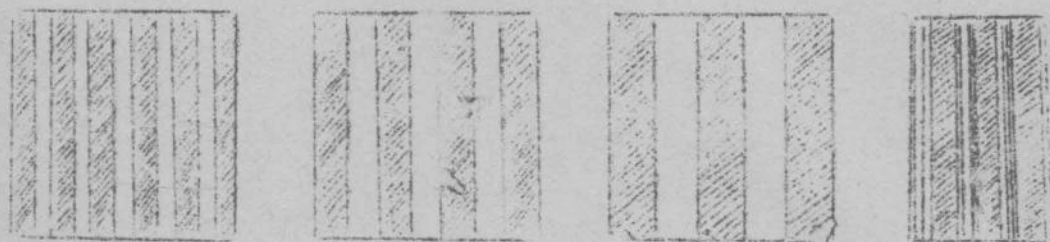
来也同样是衣服穿得瘦时，人显得高；衣服过于肥大的人就显得矮。所以胖人的衣服松度不宜放的过多，瘦人衣服的松度要适当多放些。就是这个缘故。

图（六）的四个图形是纵、横相等。但是看上去②比③宽，又比③、④的引诱力不是向宽，而是向着高度。这又说明，鲜明的间距相等线条，能够有节奏地把人们的视线，从一个线条引向另一个线条，一直引向横的方向。所以线条越多，就越加深横的印象，结果产生了宽的效果。④由于中间的细线破坏了引向横向的鲜明的节奏引视力，而发挥了竖线条本来强调高度的效果，也就是加强了视觉上的上下移动、扩张，所以间距不鲜明的竖线条，才能发挥显得身材高的效果。

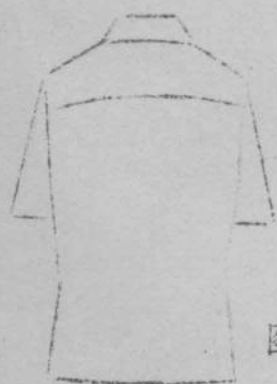
水平分割线条，一般有着柔和、娴静的感觉。水平分割增加到一定程度，还能产生着情趣的感觉。如女服或童装在前胸部位，用手工抽的褶花（也就是打揽）就起到了情趣的效果。图（七）是横线分割的后褶，使人感到肩部很宽。图（八）是中腰加了腰带，使服装显得短。图（九）是一件套头衫，是服装中典型的横断分割式样，令人感到短小方正。图（十）是在下边口袋的上沿加了一条腰带，突出了服装的下部，有朴实、健美的效果。



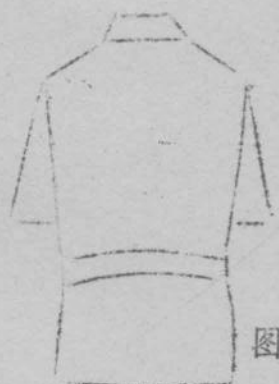
图(五)



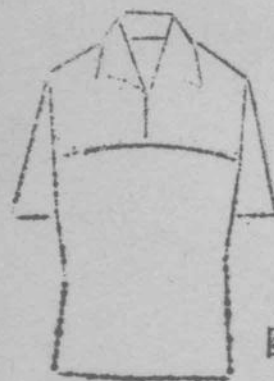
图(六)



图(七)



图(八)



图(九)



图(十)

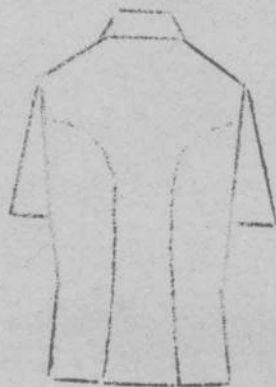
垂直和水平结合分割，是把两种分割的特点结合在一起，使服装的不同部位，产生出不同的效果。图（十一）（十二）是两种结合分割的后背，肩部都有着宽的感觉，产生着健美感，腰部是垂直分割，有秀丽感。整个造型显得细腰婀娜。图（十三）的式样可以增加肩宽错觉。图（十四）可以扩大服装下摆的错觉。

斜线分割，一般有活跃、轻快的效果。

图（十五）是一种斜线分割的式样。



图(甲)



图(乙)



图(丙)



图(丁)



图(戊)

# 服装与美学

## 服装造型漫谈之二

### 二、对称、均衡在服装造型上的效果。

对称与均衡是服装美学方面的两种形式。在服装造型设计中，尤其是对于口袋的设置、点缀的安排，钮扣、拌带的安放部位等，对构成服装的造型式样，起着很重要的作用，它关系到服装造型的分配之美。

对称、均衡来源于物体两边量体的比重关系，通过视觉的反映而运用到服装美学上来的。

在图（一）中，①是对称形式，②是均衡形式。①是两个等量的型体，依中轴支点而对称地存在，由于量的同等，反映稳定的感觉。②是两个不等量的型体，虽然通过杠杆作用，依支点而均衡地存在，但是它总反映着要动的感觉。根据这一现象，对称形式反映着稳定、庄重、严肃的效果。均衡形式，有活跃、欢快、动的效果。



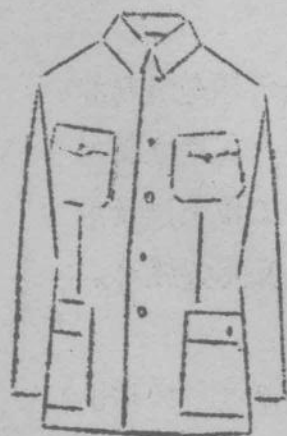
图（一）

~?~

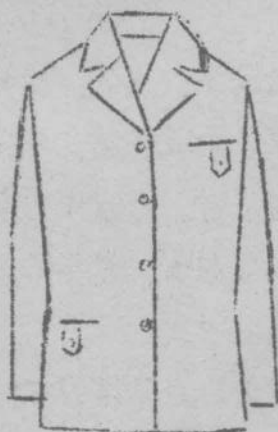


我国传统的风格在造型艺术中，习惯采用对称的形式。尤其是古代建筑，多数采用对称的形式，所以中国的古建筑大多给人以庄严、肃穆的感觉。就连一般的室内陈设、装饰，人们也习惯于采用对称的形式。这种民族传统的审美观，也反映到服装上来。

图（二）是人们普遍穿的中山装，它给人以严肃、庄重的感觉。主要是它的口袋采取了对称的形式。上边的两个小口袋和下面的两个大口袋形成双轴对称，加上后背没有分割线条，所以产生出严肃、庄重的效果。图（三）的女上衣看起来就显得活泼多了。它的均衡式的口袋起了很大的主导作用。图（四）的青年装和中山装相比较，要显得活泼一些，但和女上衣相比又显得庄重一些，主要是青年装的口袋采用了对称与均衡相结合的形式。下边的两个大口袋是对称的形式，上边的小口袋与大口袋又形成均衡的形式。庄重之中又带有活泼感，很适宜男人穿用。所以世界上的男西装，长时期以来一直采用这种式样的口袋，其原因就在于此！

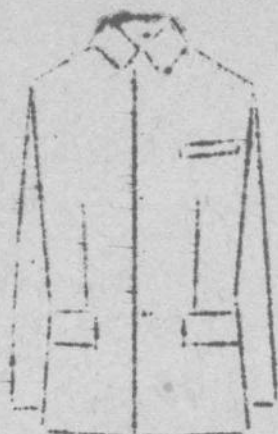


图（二）



图（三）

扣子的安排也产生着同样的效果。图（五）是对称形式，图（六）是均衡形式。图（六）就显得活泼和轻快。



图（四）

一条腰带。如果按照图（七）采用带卡，放在正中，即形成以扣子为中心线的左右各半个的对称形式，产生出端正的效果。如果采用系带的式样，把带穗垂在一边，即形成均衡的形式，产生出活泼和轻快的效果。

其它的一些绣花、点缀、缉褶等的安放、排列，也同样是起到和上述相同的效果。由此说明，服装造型中的对称形式，尤其是双轴对称，由于产生着庄重、严肃的效果，适于军装、制服、工作服以及中老年人穿用。一般妇女、青年（尤其是女式晚会服）以及儿童服装，最好是采用均衡的款式。

在艺术美学上，为了画面的协调，有二点对称、一点均衡的理论，也适用于服装设计。一般服装设计时，设计平行的两个口袋或两排扣子，必须以前中心线为准，保证左右、上下、高低一致。如果设计一

个口袋时，口袋的大小与高低，必须与整个服装的轮廓相均衡。过小或太高会显得轻浮和幼稚。过大或过低，会显得傻气和呆板。



图(五)



图(六)



图(七)



图(八)

## 服装与美学

### 服装造型漫谈之三

造型的统一：

在造型艺术设计中，统一格调很重要，忽略些一点，会使整个造型不谐调、杂乱，不能给人以美感。

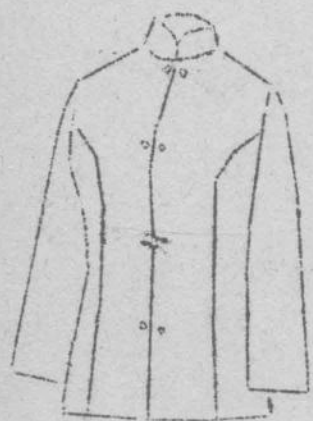
下面从几个方面谈谈服装造型统一的要求：

(一)色彩、材料质感、造型款式的统一。凡是一件美的服装，以上三点缺一不可。比如黑丝绒中式旗袍，报幕员穿上它，显得高雅、华美、窈窕。如果换成白色或土红色的，就会由于色彩的扩张感而失去这种效果。假如颜色不变，而丝绒换成毛料，又会失去柔和的光泽。西服最好选用毛料，以显示挺括的线条美。所以服装设计者既要研究色彩的性格、象征、感情、调和、明度感和色彩在不同原料质感中的变化等色彩美学，又要学习色彩和纺织品的组织效果的知识。

(二)分割线条与服装总轮廓的统一谐调美。在《视觉中的错觉》中我们探讨过，直线分割一般适用于卡腰身服装，横线分割一般适用于直腰身桶式服装。还要注意前后身线条的呼应，若前身刀背缝、后身也应是刀背缝(图1)，前身是横断过肩、后背也应是横断过肩(图2)，以达到这种统一谐调美。

(三)服装造型总轮廓与领子、口袋、袖头、绊带等装饰部件的统一。五十年代我国服装总轮廓是衣长、卡腰、大下摆(图3)的短外衣，它的领尖、口袋都长，袖头也宽。六十年代受世界宇宙服流行的影响，逐渐趋于短方形。随着衣身缩短，袖子也短了，领子短到成为一字领，口袋短到和底边相齐(图4)。七十年代开始，服装造型

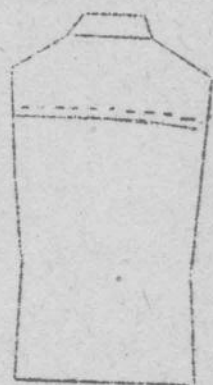
总轮廓又渐长，随之，领尖、口袋、袖头等装饰部件也相应加长。因此在设计中必须注意这种整体美。



图(一)

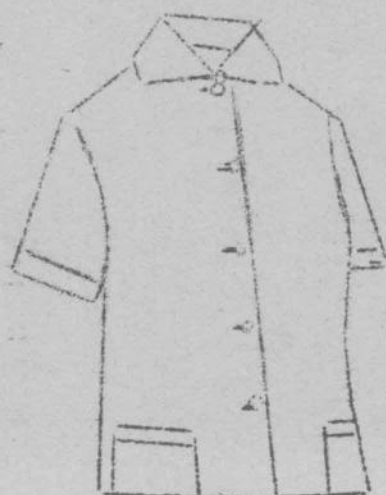


图(二)

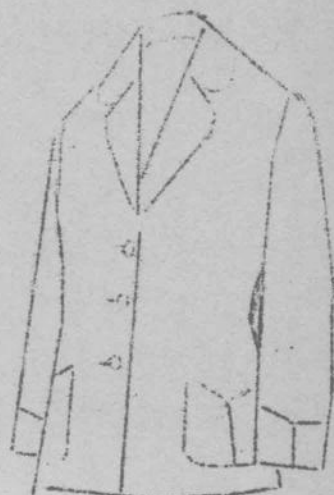




图(三)



图(四)



图(五)

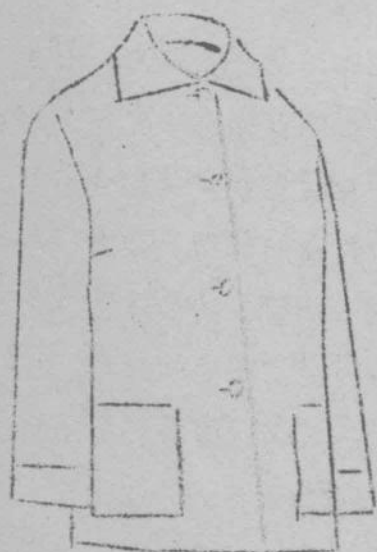
(四)装饰部件形状的谐调美。一般以领子为主旋，图5的领子是双园型，它的口袋、袖头都设计成双园型，谐调美就出现了。图6是方型的谐调，图7是尖角型的谐调。即使是男西装，出色的技工在缝制中也会从口袋盖、领子、卜头等处注意到整体统一的谐调美。

(五)装饰工艺的统一格调美。这包括镶配、绣花、缉立线、串毛线、打搅、手工抽花、镶边、加牙、机缉图案花纹、钉光片、串珠等不下百余之多。图8是前几年流行的一种外衣，领子、口袋、袖口都缉三道立线，形成严谨中带有活泼感的格调。如果忽略了这种统一，领子缉立线，口袋串毛线，袖口饰花边，就会造成杂乱，破坏了统一格调美。

(六)装饰明线的统一美也很重要。服装的装饰明线，可以增加线条美，但是要考虑周身明线的统一。如大衣缉1.5公分宽明线，肩头、背缝、肋缝、领子、门褶、口袋等就都要保持一致；有的女大

衣全身都没有明线，那么贴口袋也要用手针扞缝，产生出柔和的线条美。如果为了操作方便，把口袋缉了明线，这种美感就被破坏了。即使是常穿的中山装，南方缉双明线，北方缉0.4公分宽的单明线，也都能表现不同的风格美。

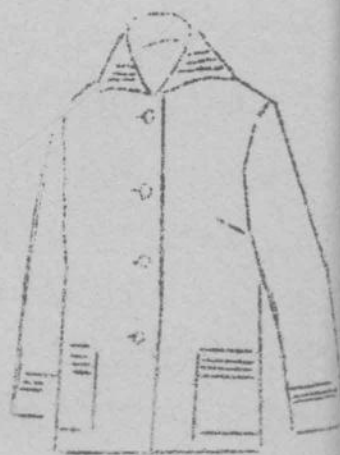
(七) 纽扣、勾、卡等附件都要统一。纽扣是服装的“眼睛”，在衣服上几乎是画龙点睛。有的衣服同时要钉上大、中、小不同规格的扣子，如果颜色或式样不一致，也会影响服装的整体美。



图(六)



图(七)



图(八)

## 服装与美学

### 服装造型漫谈之四

现在来谈谈服装造型的旋律美。

什么叫服装造型的旋律美？

旋律，是音乐名词。它是声音经过艺术构思而形成的有组织、有节奏的和谐运动。它作用于人的听觉，就会产生如鼙鼓齐鸣、高山流水般的不同感受。那么，服装造型也有旋律吗？有。这是由服装造型轮廓上线条、打褶、镶边、缉线等的复重排列，以及纽扣、饰物的不同距离，而形成的各种旋律美。

如图1是一条褶间距相等的百褶裙，图2的褶一宽两窄。图1的裙子便产生了象钟表一样往复循环、均匀有致的节奏感，类似2/4拍的进行曲，给人庄重、沉稳之感，所以这种裙子适合中年妇女穿用。图2一宽两窄的褶裥，好像回响着3/4拍圆舞曲的节奏，和图1相比，就显得活泼，青年人穿更为适宜。图3是一条三层抽褶节裙，众多的花边层次如海浪轻卷，如群蝶飞舞，华美富丽。图4的斜裙，可以用白色或湖色的原料缝制，在底摆处加两条蓝色波纹状窄条，倘若再缀上一两只水鸟，便会产生水天一色、沙鸥翱翔的意境。

这种线条产生的节奏在上衣中也可以到。图5、图6同是女套头衫。图5在前胸横缉数条立线，平衡、细腻；图6加花边，则产生华丽之美。图7的扣子斜式小双排，与端正的单排扣相比，和谐而富于变化。其它如串珠、钉光片、串毛线等点缀都能产生不同的旋律美。

当然在创造设计旋律美的过程中，也需注意风格的统一，使成浑



然一体。避免杂乱无章。



图(一)



图(二)



图(三)



图(四)



图(五)



图(六)



图(七)