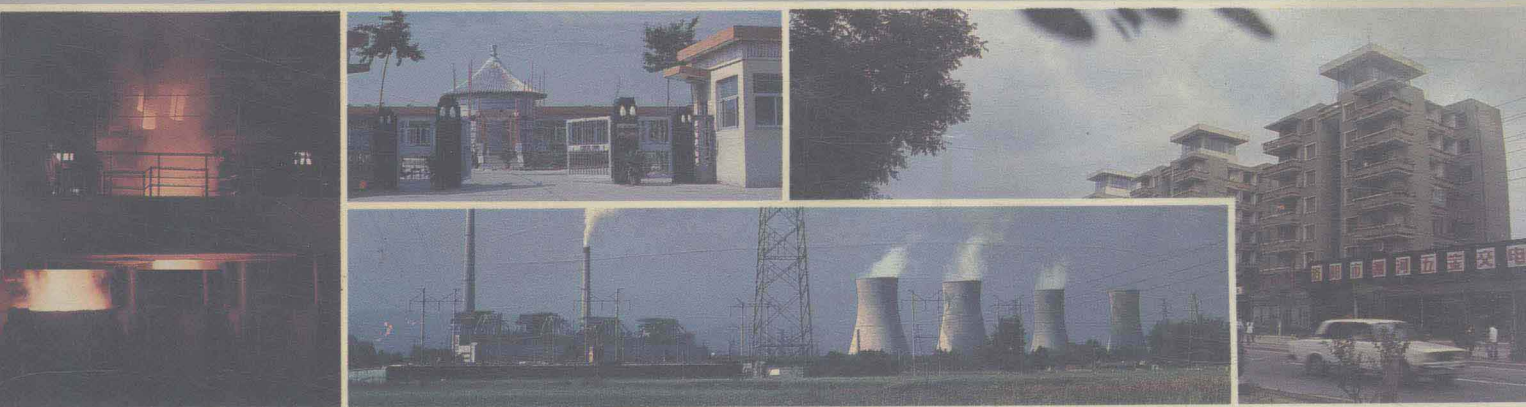


MAIN CREDIT ACHIEVEMENTS OF THE
CONSTRUCTION BANK HENAN BRANCH

建設銀行河南省分行

信貸成果集錦



行長：

黨的十一屆三中全會以來，河南省建設銀行系統在繼續發揮財政職能，努力管好用活基本建設資金的同时，大力強化銀行功能，運用信貸手段集聚、融通了大量資金，支持了一大批新建、擴建和技術改造項目，為振興河南經濟做出了一定貢獻。這本小冊子，僅從數千個貸款項目中選出幾十個項目，為朋友們了解這方面的情况提供一個可窺一斑。

自1980年到1987年八年間，河南省建設銀行系統利用信貸資金發放技術改造等各類固定資產貸款達331570萬元，扶持了5756個新建、改（擴）建和技術改造項目。目前大部分項目已建成投產。這些項目全部建成投產後，預計每年可新增產值994710萬元，利稅241631萬元，創匯9786萬美元。僅就已投產的1791個項目統計，每年就已新增產值364731萬元，實現利稅71963萬元，創匯2786萬美元。

八年來，河南省建設銀行系統發放的各類貸款，在講究經濟效益的同時，十分注意合理把握資金投向，將有限的資金用在經濟建設的“刀刃”上，着重支持了能源、交通、原材料和輕紡工業的建設。同時也擇優扶持了一批機械、電子、化工、商業、糧食、外貿等行業的技術改造項目。據統計，八年間共向能源、交通行業投放貸款99007萬元，安排項目479個；原材料工業投放貸款36725萬元，安排項目658個；輕紡工業投放貸款86383萬元，安排項目1630個；化工行業投放貸款33826萬元，安排項目548個；機械電子行業投放貸款26712萬元，安排項目513個。僅以上五個行業安排的貸款額就佔全部貸款總額的85%以上。這對調整投資結構，促進河南經濟持續穩定的發展起到了積極的作用。

在推進住房制度改革，促進建築產品商品化方面，河南省各級建設銀行大力開展房屋開發和商品房貸款業務，到1987年底共投放商品房貸款73488萬元，商品房開工面積達500萬平方米，現已竣工面積319萬平方米，解決了六萬戶居民住房問題，緩和了河南城鎮居民住房的緊張局面。

當前，投資體制改革和金融體制改革正在向縱深發展，河南省各級建設銀行將繼續本着開拓求實的精神，順應時代潮流，加快改革步伐，充分利用信貸杠杆，竭誠為廣大客戶提供優質服務，爭取為中原經濟繁榮做出新的貢獻！

一九八八年八月

目錄

一	能源、交通	Energy & Transportation
二	原材料	Raw Materials
三	化工	Chemical Industry
四	機械電子	Mechanics & Electronics
五	輕工紡織	Light & Textile Industries
六	醫藥糧油	Medicine, Grain & Edible Oil
七	房地產開發	Real Estate Business

編輯委員會

總校審：陳炳順 姚中民 王金貴 李荷君

總編輯：趙雲山 高興國

編輯：魏紀豐 劉永敬 王鮮菊 高虹 李宏奇 趙鐵

設計：張革新 宗明華 丁宇 周建榮

攝影：魏恒昌

建設銀行河南省分行機構表

省分行

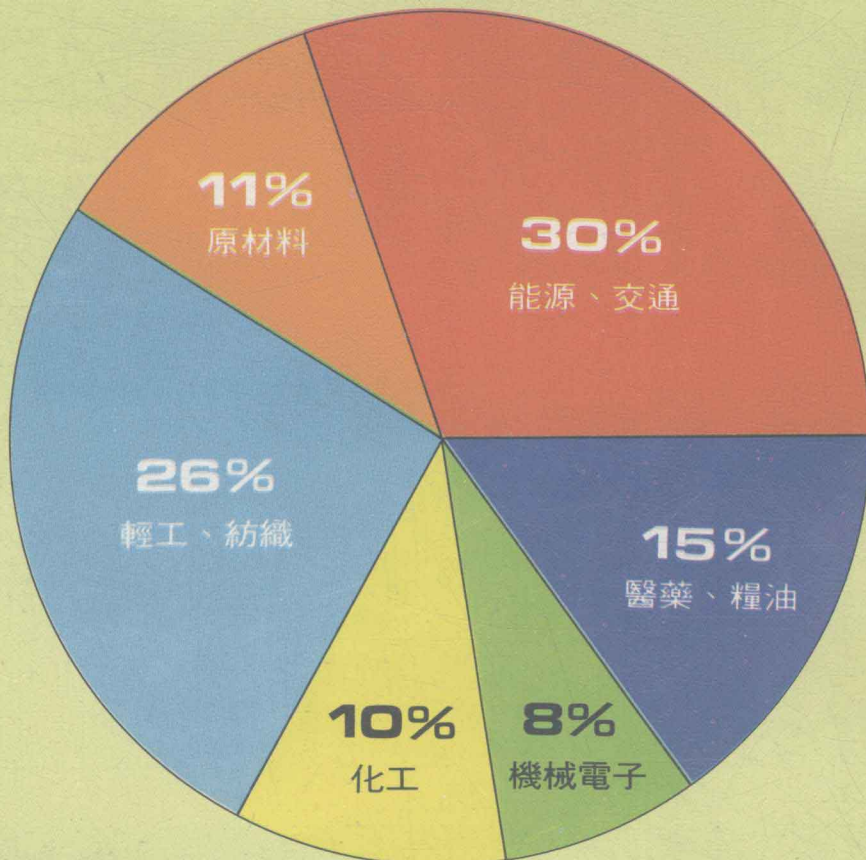
辦公室	信貸計劃處	技術改造處	中央投資處	地方投資處	建築經濟處	財務會計處	儲蓄處	稽核審計處	人事處	國際金融業務處	計算機應用管理處	行政處	宣傳教育處	保衛處	營業部	機關黨委	老幹部處	工會	投資研究所	投資銀行河南省分行	信託投資公司	投資諮詢公司	租賃公司	勞動服務公司
-----	-------	-------	-------	-------	-------	-------	-----	-------	-----	---------	----------	-----	-------	-----	-----	------	------	----	-------	-----------	--------	--------	------	--------

地、市支行

縣支行

辦事處

儲蓄所



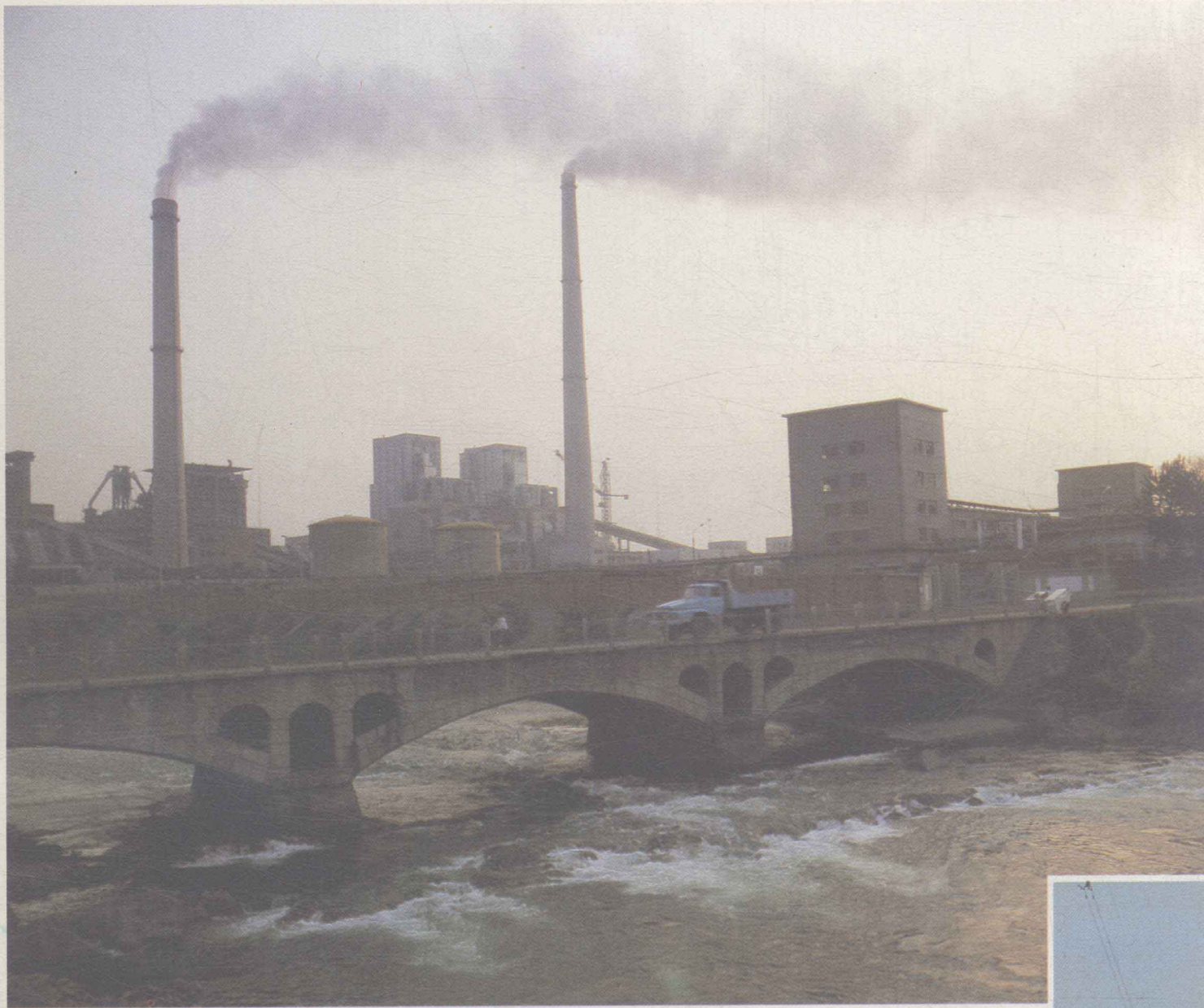
貸款投向分佈圖



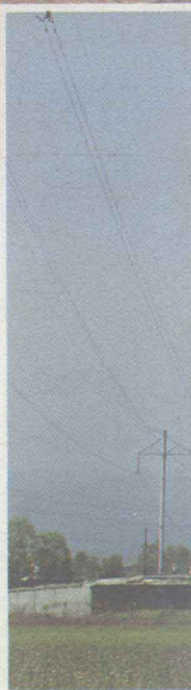


黄河日出

能源、交通



▲ 姚孟電廠是我國目前最大火力發電廠之一，擁有4台30萬瓩發電機組。總投資14.6億元，其中建行貸款3.23億元。目前4台機組已全部投產，年發電量78億度。

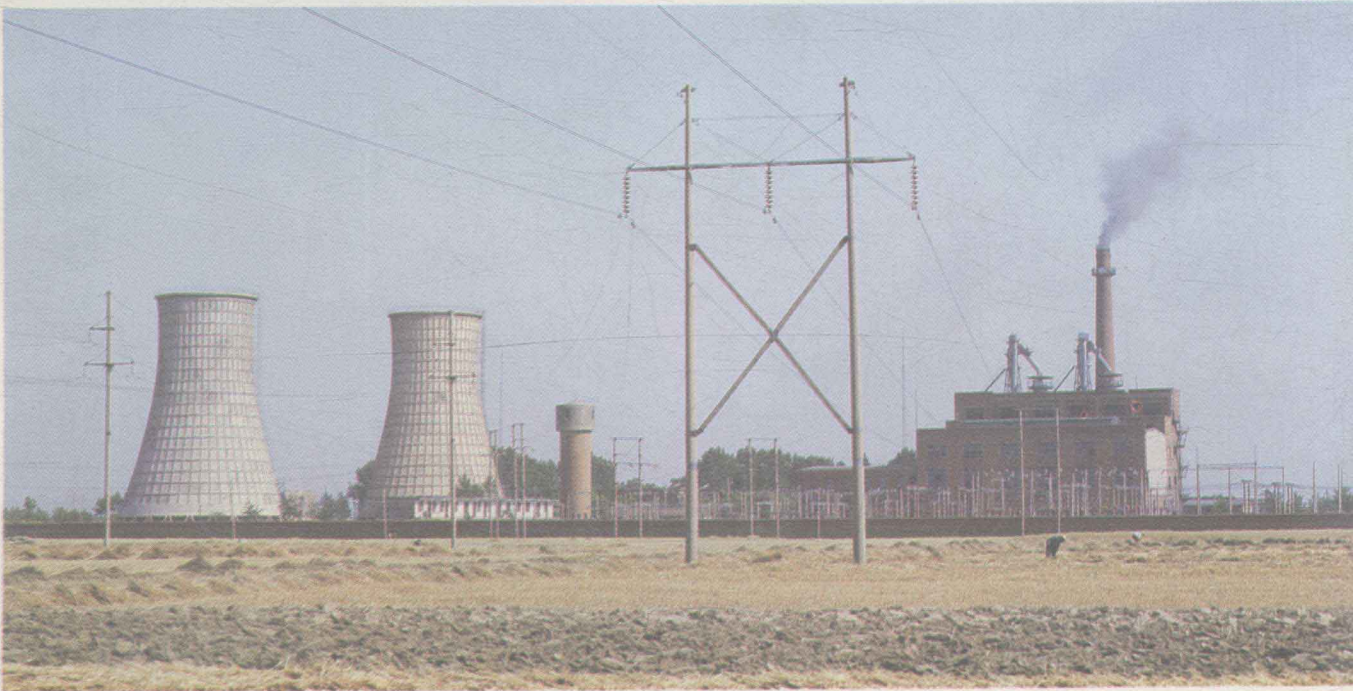


爲 緩和河南電力供求矛盾，近幾年建行千方百計融通、籌措資金 68121.5 萬元扶持了姚孟電廠等 21 個電力擴（改）建工程，年新增發電能力 152 萬瓩，爲促進本省工農業生產的發展起到了積極作用。



圖爲建行貸款支持建設的焦作電廠

能源、交通





▶ 建行貸款支持建設的首陽山電廠，係國家重點建設項目，全部工程投資近16億元，規劃設計容量為80萬瓩，其中一期工程概算投資40851萬元，裝機容量為 2×20 萬瓩。目前有一台 1×20 萬瓩汽輪發電機組投產發電。

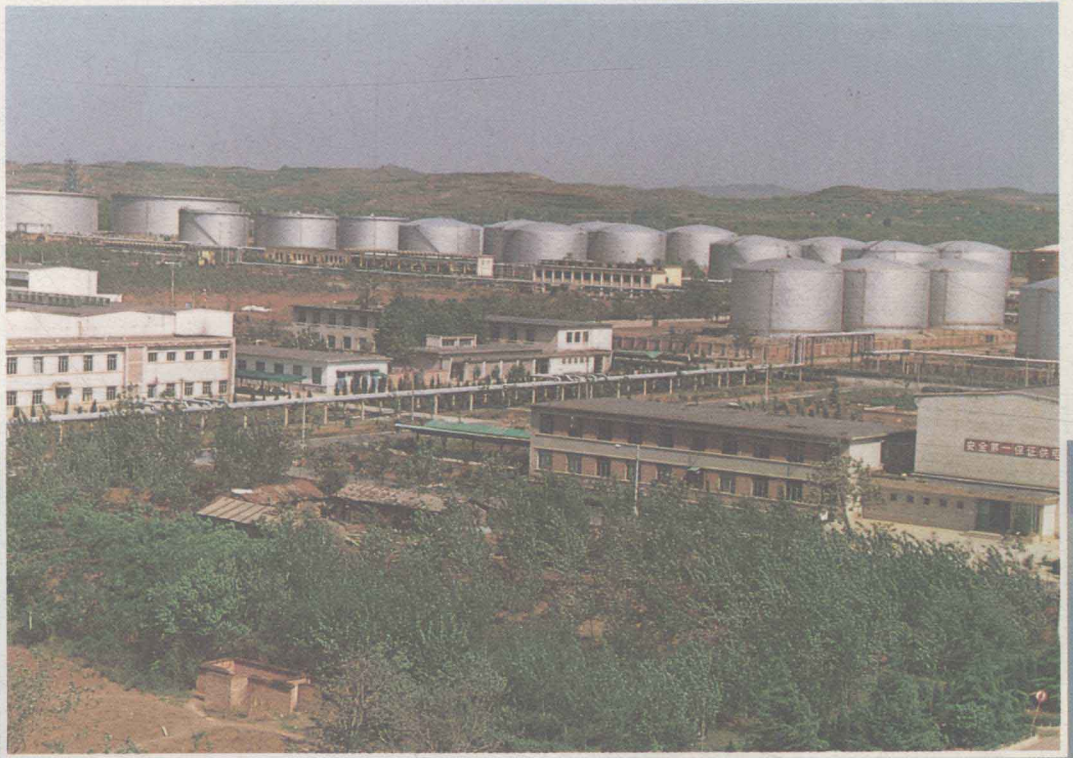
◀ 建行貸款扶持擴建的駐馬店古城電廠2號機組，已於1987年4月建成投產，大大緩和了本地區電力不足的矛盾。

能源、交通

我國第一套單系列年加工能力 500 萬噸的大型煉油廠——洛陽煉油廠，是國家“七五”重點建設項目之一。爲了促其儘快投產，建行積極給以貸款扶持。1988年3月300萬噸原油加工能力一次試車成功，效益顯著。預計1989年可達到設計生產能力。



Energy & Transportation



原材料

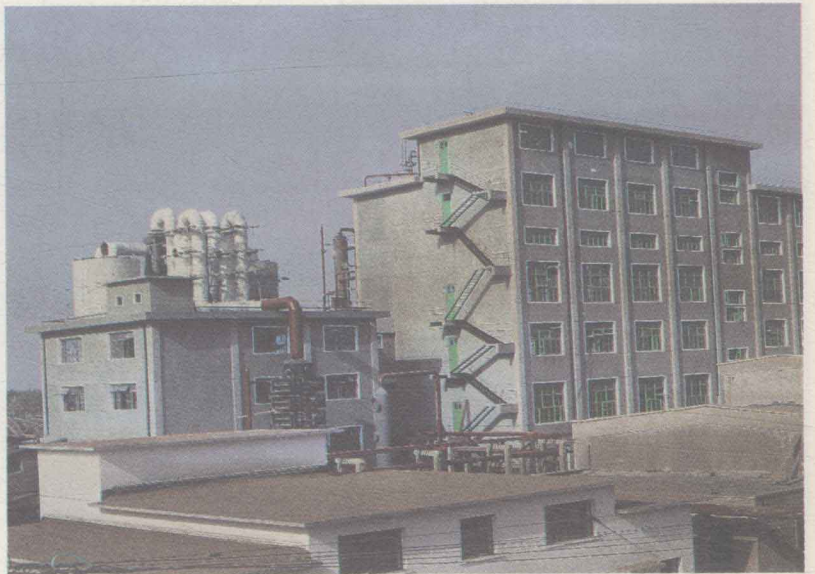


建設銀行貸款2750萬元支持的孟縣第二化肥廠聯碱生產項目，於1987年建成投產，並已形成了年產純碱四萬噸的生產能力。

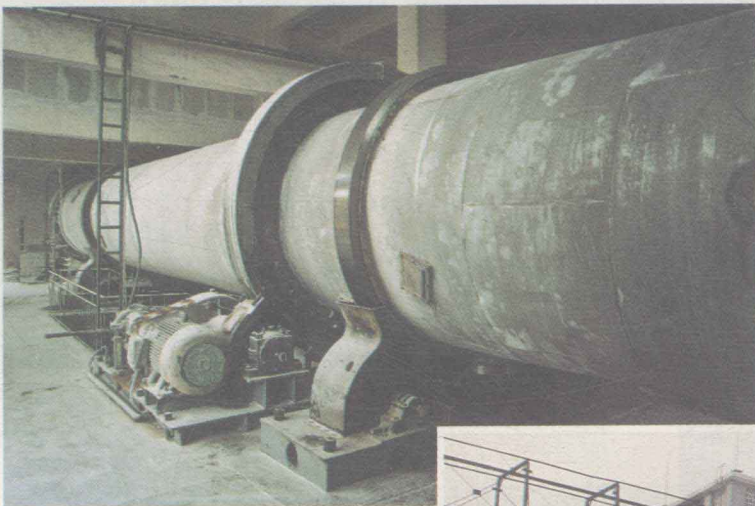


孟縣第二化肥廠

爲 支持純鹼生產發展，河南省建設銀行近幾年來共貸款6610萬元，支持了孟縣第二化肥廠等三個純鹼擴建工程，目前這三個項目均已投產，年新增純鹼八萬噸，緩解了本省純鹼市場供求矛盾。



圖爲建行貸款支持鄭州化肥廠擴建的純鹼生產車間。

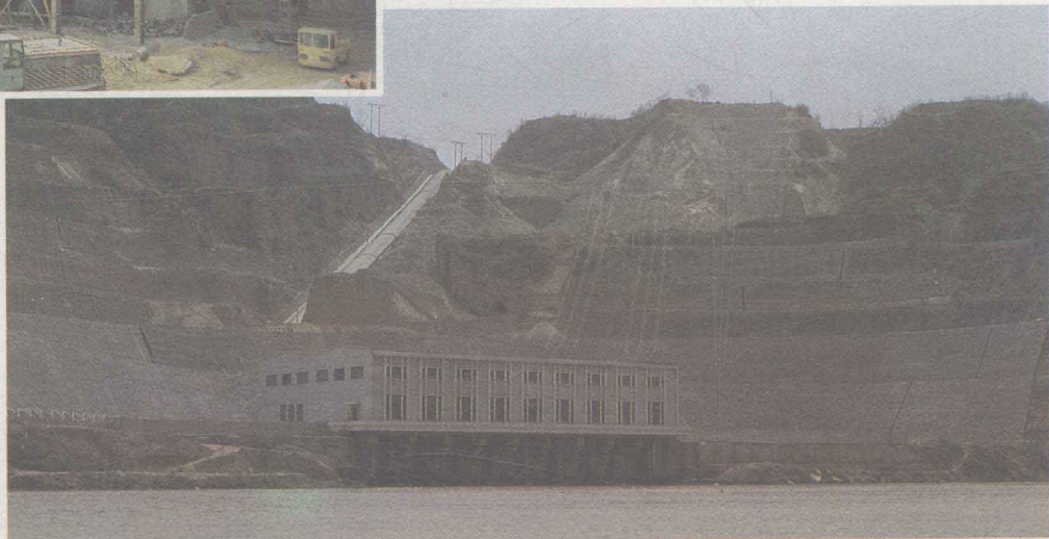


焦作化工三廠是我省唯一用氨鹼法生產純鹼的廠家，在建行貸款支持下，產量較改造前提高一倍，經濟效益大幅度提高，該廠被化工部定爲內地氨鹼法生產樣板廠，1987年該廠產品被評爲省優質產品。

原材料



擁有四個主體分廠、六個輔助分廠和四座礦山的鄭州鋁廠，是我國最大的氧化鋁生產廠家。主要生產氧化鋁、電解鋁錠等產品。建行扶持其進行的三期擴建工程已基本竣工，達產後可使該廠氧化鋁年生產能力突破60萬噸。



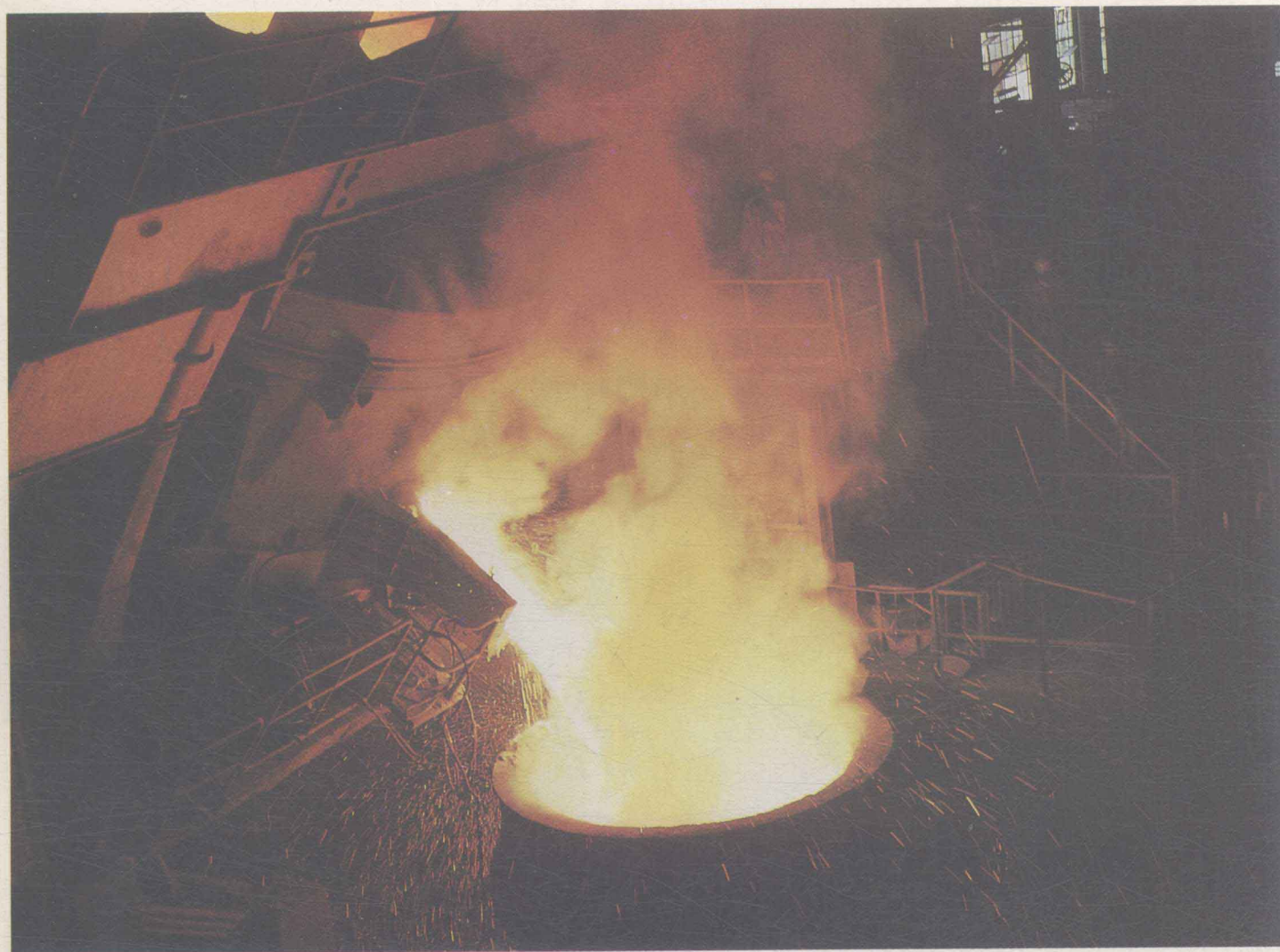


洛陽鋼廠是省規劃中的特殊鋼生產基地。建行曾貸款近3000萬元支持其技術改造。該廠“七五”期間將成為具有生產優質鋼30萬噸、鋼材27萬噸的多品種多規格的綜合生產廠家。



新野縣水泥廠，原是個年產水泥5000噸的小廠。通過建行貸款扶持，先後進行了三次技術改造，1987年年產水泥達12萬噸，產值1200萬元，實現稅利350萬元，產品在全省同行業的評比中名列前茅。

原材料



建行貸款4565萬元支持舞陽鋼鐵公司擴建的75噸電爐煉鋼工程，係國家重點項目。目前該公司所生產的4.2 m軋機合金板十分暢銷。

