

图解

# 四部医典

(上册)

## 全文翻译，详尽解读 最完整、最通俗的《四部医典》

宇妥·元丹贡布◎原著  
李健◎编著

- 注释：权威解读经典，用《新修晶珠本草》解析上百种罕见藏药，让你一一明了
- 图解：80幅珍贵曼唐、上千幅曼唐细部图，以及大量现代图解，古今结合，一本看懂《四部医典》

速查

国学经典  
全图解

滴鼻疗法



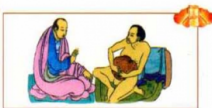
灌肠疗法



穿刺疗法



热敷疗法



醫

河北出版传媒集团  
河北科学技术出版社

病理  
病因  
病缘  
诊断  
治疗



图  
解

# 四部医典

宇妥·元丹贡布◎原著  
李健◎编著



河北出版传媒集团  
河北科学技术出版社

图解

# 四部医典

(上册)

## 全文翻译，详尽解读 最完整、最通俗的《四部医典》

宇妥·元丹贡布◎原著  
李健◎编著

- **注释：**权威解读经典，用《新修晶珠本草》解析上百种罕见藏药，让你一一明了
- **图解：**80幅珍贵曼唐、上千幅曼唐细部图，以及大量现代图解，古今结合，一本看懂《四部医典》

### 速查 国学经典 全图解

滴鼻疗法



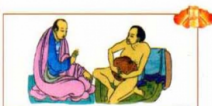
灌肠疗法



穿刺疗法



热敷疗法



医典

河北出版传媒集团  
河北科学技术出版社

病理

病因

病缘

诊断

治疗



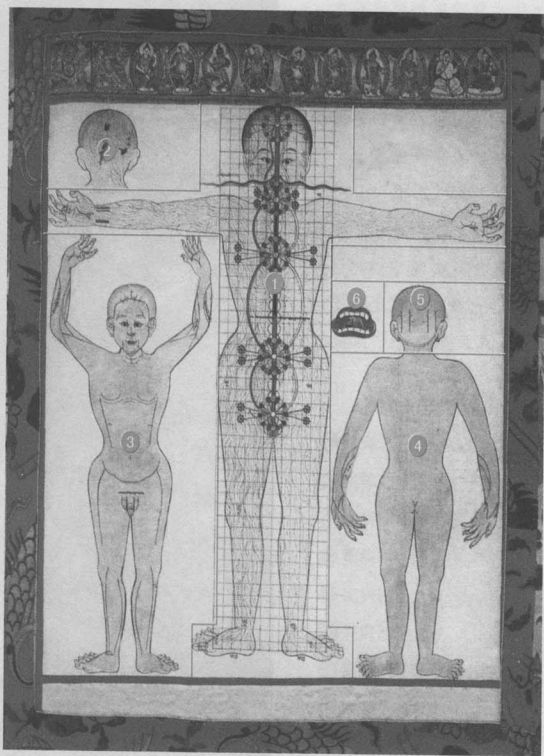
# 走近神秘的藏医药

藏医学是一门古老的、具有丰富内容的祖国优秀医学，据记载已有两千多年的历史。它对世界屋脊上的藏民族的生存、繁衍生息、发展生产等方面做出了巨大贡献，尤其是藏王赤松德赞在位期间，藏医学得到了前所未有的发展，最为突出的是藏医学鼻祖宇妥·宁玛元丹贡布在集古代藏医的基础上，收四方医学的精华，编著了《四部医典》一书。这部医药学名著的问世，标志着藏医学体系的形成。

《四部医典》藏文名为《据悉》，全名《甘露精要八支秘诀串》，由4部分组成：第一部《根本医典》，共6章；第二部《论说医典》，讲述了人体生理、解剖、病因、病缘、病理、饮食、起居、药物、器械和疾病的诊断与治疗，共31章；第三部《秘诀医典》是临床各论，讲述了内科、外科、妇科、儿科、五官各科疾病的症状表现、诊断和治疗方法，共92章；第四部《后续医典》，补充了脉诊、尿诊、放血、艾法等，还着重介绍了各种药物的炮制和用法，另外，增补了总述要义和善事概论二章，共27章。全书共156章，24万余字。此书以药王与5个化身相互问答的形式成文，行文为7字句或9字句的诗歌体裁，详尽论述了系统的藏医学知识。这部医书堪比中医学的《黄帝内经》，是历代藏医学习时的必读书，有“不读《四部医典》，不可为人医”的说法。

在理论方面，《四部医典》描述了人体内存在的三大因素、七种物质和三种排泄物，把它们作为维持生命的基础。人体的三大因素为隆、赤巴和培根：隆即气，聚集在脑髓、心肺和骨骼里，在人体中的功能是维持生命、气血运行、肢体的活动和分解食物等；赤巴就是胆汁，分散在肝脏和血液中，在人体内的功能是产生和调节体温、保持气色、生智慧、助消化等；培根即涎液，存在于脾、胃、膀胱内，在人体内的功能是供营养、长脂肪、调皮肤等。以上三种因素的机能如果在人体内维持了平衡，就出现正常的生理现象。反之，就会产生各种疾病。除此之外，藏医认

本图根据《四部医典·论说医典》第四章有关内容编绘。本图的主要内容是脉网、命脉的分类和索卡学派确定的七十七个放血部位。脉分为黑脉、白脉和命脉三类，其中命脉有全身普遍存在、随呼吸而运行、与魂魄相共存三种。

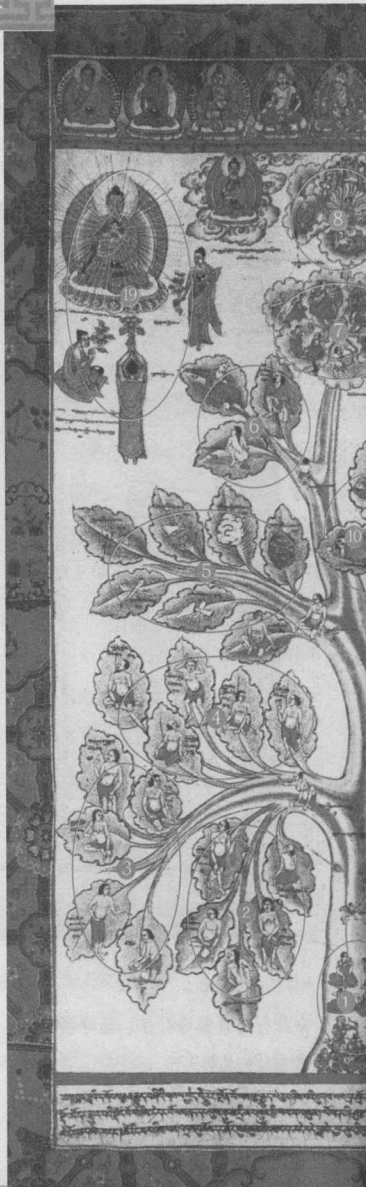


- ① 人体的脉网细部。
- ④ 藏医南方学派标示的七十七个放血部位背面细部。
- ② 命脉有全身普遍存在、随呼吸而运行、与魂魄相共存三种。
- ⑤ 头部放血部位。
- ③ 藏医南方学派标示的七十七个放血部位正面细部。
- ⑥ 舌根部放血部位。

# 人体的生理和病理

本图根据《四部医典·根本医典》第三章内容编绘。本图用树的根、干、枝、叶，形象系统地介绍了人体的生理功能和病理变化。树上有 人体生理和病理两个主干：生理主干有三大因素、七种物质、三种排泄物三个分枝，共二十五片树叶；病理主干有疾病的根源、病因、发病途径、部位等九个分枝，共六十三片树叶。全图共计八十八片树叶，还有健康之花结出的信仰和财富之果，长寿之花结出的安乐之果。

- ① 人体的生理之主干。
- ② 隆因素之枝。
- ③ 赤巴因素之枝。
- ④ 培根因素之枝。
- ⑤ 人体的七种物质之枝。
- ⑥ 三种排泄物之枝。
- ⑦ 健康之花结出的信仰和财富之果。



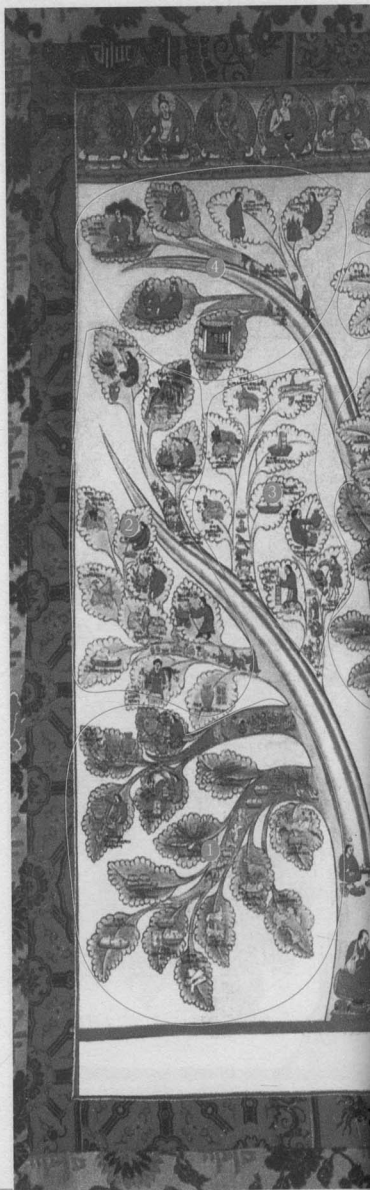


- ⑧ 长寿之花结出的无限安乐之果。
- ⑨ 人体的病理之主干。
- ⑩ 疾病的根源之枝。
- ⑪ 疾病的原因之枝。
- ⑫ 发病途径之枝。
- ⑬ 发病部位之枝。
- ⑭ 病变的具体部位之枝。
- ⑮ 发病的规律与年龄、地区、季节的关系之枝。
- ⑯ 疾病的结果与致死的原因之枝。
- ⑰ 疾病的转化之枝。
- ⑱ 疾病的归类之枝。
- ⑲ 土珠热白益西讲述《四部医典·根本医典》和松竹益敬听的内容。

# 疾病的治疗

本图根据《四部医典·论说医典》第五章“疾病的治疗”内容编绘。本图用树的根、干、枝、叶，详细系统地介绍了疾病治疗的饮食选择、起居调节、药物和外治方法。饮食树干上有治疗隆病、赤巴病、培根病的食物和饮料等六个分枝，三十五片树叶；起居树干上，隆、赤巴、培根病的起居各两个分枝，六片树叶；药物树干上有治疗隆、赤巴、培根病的十五个分枝，五十片树叶；外治方法树干上有此三类病的外治法三个分枝、七个树叶。全图共有一根、四千、三十个分枝、九十八片树叶。

- ① 隆病患者适宜的食物和饮料之枝。
- ② 赤巴病患者的适宜食物和饮料之枝。
- ③ 培根病患者的适宜食物和饮料之枝。
- ④ 隆、赤巴、培根病患者的起居之枝。
- ⑤ 治疗隆病药物的药味、药性之枝。
- ⑥ 治疗赤巴病药物的药味、药性之枝。
- ⑦ 治疗培根病药物的药味、药性之枝。







⑧ 攻治隆病的汤药、酥油、药丸之枝。

⑨ 攻治赤巴病的汤药、散剂之枝。

⑩ 攻治培根病的丸药、散剂之枝。

⑪ 赶治隆病需要灌肠之枝。

⑫ 赶治赤巴病需要泻下之枝。

⑬ 赶治培根病需要催吐之枝。

⑭ 隆病的外治法之枝。

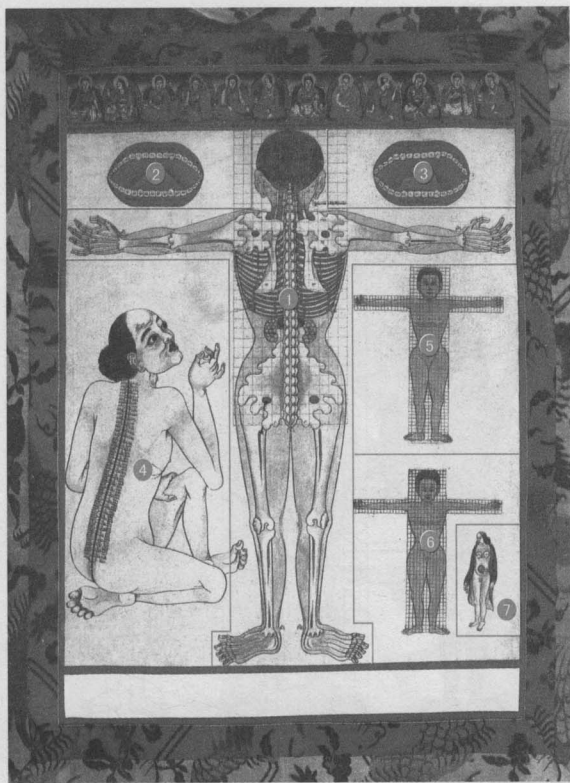
⑮ 赤巴病的外治法之枝。

⑯ 培根病的外治法之枝。

⑰ 讲完《四部医典·根本医典》后，  
土珠热白益西重新返回药王心中。



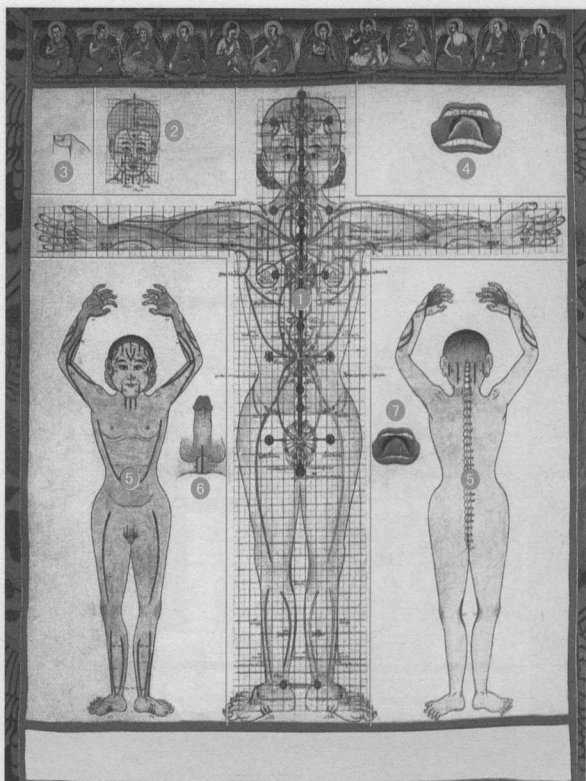
本图根据《四部医典·论说医典》第四章有关骨骼和脏腑部分内容编绘。本图详细描述了人体骨骼及脏腑背面构造细部、脊椎的构造、牙齿的构造、人的身高、九窍（包括双耳、双目、双鼻孔、口、肛门、尿道），妇女另有产门和乳头两窍等内容。



- ① 人体骨骼及脏腑背面细部。
- ② 三十二颗牙齿包括在三百六十块骨骼中。
- ③ 前十二颗牙齿用于言语，后二十颗牙齿用于咀嚼。
- ④ 脊椎骨在人体中的位置及其细部结构。
- ⑤ 正常人身高四肘。
- ⑥ 矮人身高在三肘半以下。
- ⑦ 妇女多产门及乳头两窍。

# 人体脉络

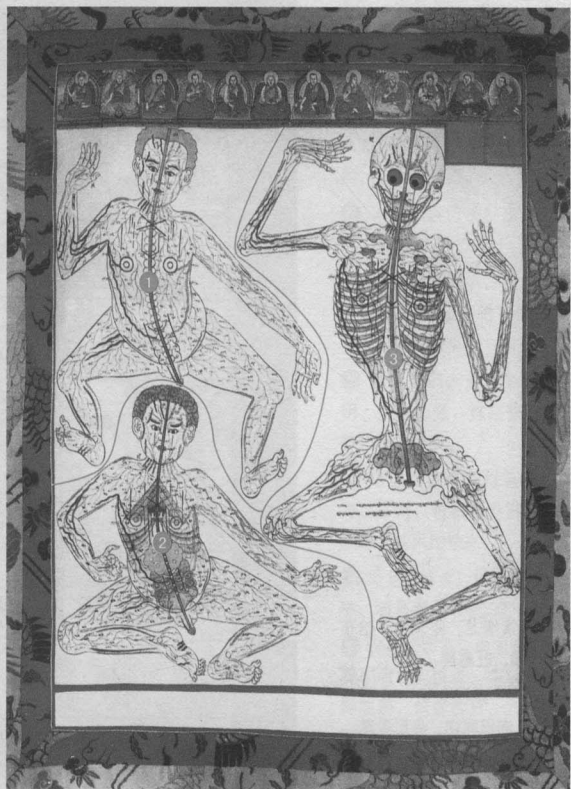
本图根据《四部医典·论说医典》第四章有关内容编绘。本图描述了人体的脉有三种，黑脉位于前面，命脉位于中间，白脉位于后面。主图显示，人体的脉络以脐为中心，培根存在与人体上部，赤巴存在于人体中部，隆存在于人体下部。



- |                    |                      |
|--------------------|----------------------|
| ① 人体脉络的正面细部。       | 部位。                  |
| ② 头颈部脉络及放血部位。      | ⑤ 九十个放血部位系统全图。       |
| ③ 人体测量单位：寸康。       | ⑥ 茎筋、精管。             |
| ④ 七十七个放血部位系统中的舌根放血 | ⑦ 九十个放血部位系统中的舌根放血部位。 |

# 人体的连接脉

本图根据《四部医典·论说医典》第四章有关内容编绘。本图描述了人体的三百六十支连接脉。连接脉中的一百二十支连接皮和肉，由此再分为二百三十四个分支；一百二十支连接骨和髓，由此再分为二百三十三个分支；一百二十支连接脏和腑，由此再分为二百三十三个分支。



- ① 分布于皮和肉的连接脉细部，包括头、颈、胸部、上肢、下肢的连接脉细部。
- ② 分布于脏腑的连接脉细部。
- ③ 分布于骨和髓的连接脉细部。

# 人的生理特征和人的类型

本图根据《四部医典·论说医典》第五章“人的生理特征”、第六章“人的生理特征和人的区别”及第七章部分内容编绘。主要内容有隆、赤巴、培根的分类，人按照性别、年龄等的分类，医病的恶兆、吉兆，患者梦境等。



- ① 隆的分类：索增龙、坚久隆、恰布奇隆、麦娘姆隆、吐塞隆。
- ② 赤巴的分类：赤巴久切、赤巴当久、赤巴朱切、赤巴同切、赤巴多塞。
- ③ 培根的分类：培根登切、培根尼牙切、培根牛翁切、培根次姆切、培根居尔切。
- ④ 人按性别分类：男、女、两性阴阳



人、无性阴阳人、半性阴阳人、天天  
阉、石女、阳痿。

⑤ 人按年龄分类：少年儿童、成年  
人、老年人。

⑥ 隆型的人瘦小、贫穷、喜笑、好  
斗、性欲旺盛，性格兼有鸢鹰、乌  
鸦、狐狸的特点。

⑦ 赤巴型的人身材中等、易怒、聪  
明、妒忌心强，性格兼有虎、猴、怒  
神、猫的特点。

⑧ 培根型的人身材魁梧、嗜睡、长  
寿、多财，性格兼有狮、黄牛、象、  
鲲鹏、梵天的特点。

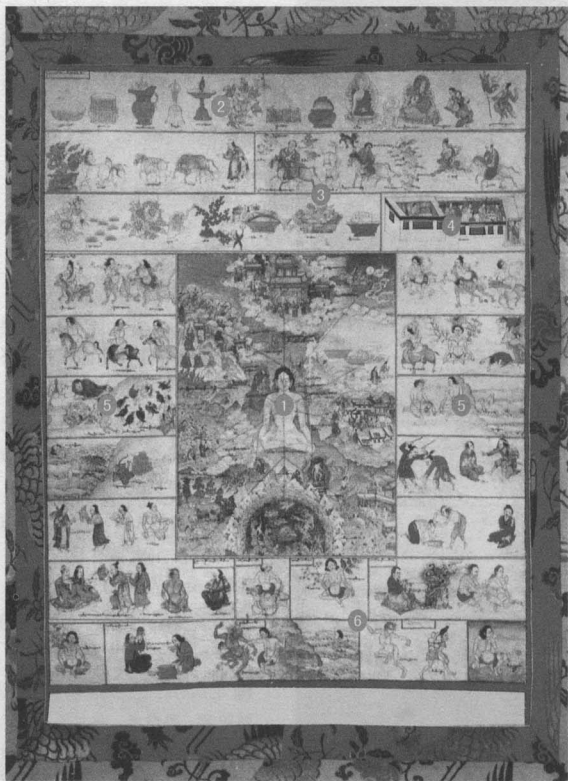
⑨ 医病的吉兆：请医者路遇喇嘛、信  
徒、骑马者。

⑩ 医病的恶兆：请医者路遇阴阳人、  
骑驴者、恐惧者、各种恶行，恰逢医  
师涂药，恰逢四日、六日、九日、日  
食、月食、正午、午夜，医师出诊时  
路遇火灾、哭泣，白昼负行等。

⑪ 患者的梦境：持黑青稞、熬糖、背  
草、背草籽、排尿、大便、性交、遇  
敌、被褥摊放。

# 人的死亡征兆

本图根据《四部医典·论说医典》第七章内容编绘。本图中央部分示意梦境的形成原因是灵魂进入白脉以及隆、赤巴、培根三大因素导致的不同梦象，其余部分则示意了各种吉兆和凶兆。



- ① 人的梦因及梦境全图。
- ② 梦境吉兆。
- ③ 根据《月光》补充的梦境吉兆。
- ④ 医师到病人家治病的各种凶兆。
- ⑤ 患者死亡梦兆。
- ⑥ 痞块、麻风病、尿闭、疯癫、癫痫死亡及失明前的梦兆。



# 疾病的病因、症状和归类

本图根据《四部医典·论说医典》第八章至第十二章内容编绘。本图主要描绘了疾病的根源、发病的病因、发病的部位、疾病的症状及归类等内容。



① 疾病的根源：贪、嗔、痴。

② 隆病的病因。

③ 赤巴病的病因。

④ 培根病的病因。

⑤ 发病的部位。

⑥ 疾病的症状。

⑦ 疾病的归类。