



SNIPER RIFLES LEGEND

致命准星:

- ★ 战地神枪手的兵器谱
- ★ 全球军械迷的盛宴单

全球狙击步枪



100

军情视点 编



化学工业出版社

致命狙击

全球狙击步枪



100

军情视点 编



化学工业出版社

· 北京 ·

内容提要

本书精心选取了世界各国自二战以来问世的100支经典狙击步枪（或作为狙击用途的其他步枪），对其诞生历史、性能数据、衍生型号、主体结构、作战性能和流行文化中的表现等都有详细介绍，并对每支狙击步枪的影响力指数进行了客观的评价。全书文字简明扼要，每支狙击步枪都配有大量精美的图片，包括整体展示图、局部图和影视剧照等。同时，书中也加入了与之相关的一些趣闻和知识，增加阅读的趣味性。

本书适合军事爱好者阅读并收藏，对广大喜欢军事的青少年亦有裨益。

图书在版编目（CIP）数据

致命准星：全球狙击步枪100 / 军事视点编. -- 北京：化学工业出版社，2013.7
ISBN 978-7-122-17558-8

I. ①致… II. ①军… III. ①狙击步枪—介绍—世界
IV. ①E922.12

中国版本图书馆CIP数据核字(2013)第120450号

责任编辑：徐娟

装帧设计：韩飞

出版发行：化学工业出版社(北京市东城区青年湖南街13号 邮政编码100011)

印 装：北京彩云龙印刷有限公司

710mm×1000mm 1/16 印张 13.5 字数 240千字 2013年7月北京第1版第1次印刷

购书咨询：010-64518888 (传真：010-64519686) 售后服务：010-64518899

网 址：<http://www.cip.com.cn>

凡购买本书，如有缺损质量问题，本社销售中心负责调换。

定 价：39.80元

版权所有 违者必究

前言

据《史记·周本纪》和《战国策·西周策》记载，春秋时期楚国有一位名叫养由基的人善于射箭，能在一百步以外射中杨柳的叶子。后人遂用“百步穿杨”形容一个人的箭法高超。事实上，中国古代历史上善射者极多，如西汉名将李广、三国老将黄忠和唐朝虎将薛仁贵等。在世界其他国家的历史上，也不乏以箭术通神而闻名的传奇人物。在冷兵器时代，弓箭是最可怕的致命武器。可以说，自弓箭和其他远射兵器诞生以来，神射手这个充满魅力的角色便注定要在战争的舞台上发光发热。

时至今日，弓弩早已不是军队或警队的常规武器，但神射手却并没有因此退出历史舞台，他们还有一个更加响亮的称呼——狙击手。现代战争的新形式，促使世界各国军队不遗余力地对狙击手大加训练，力求以最小的成本使敌军付出最大的代价。另一方面，现代恐怖活动的猖獗，使得特警部队等反恐怖作战单位也大力训练狙击手，以适应反恐怖行动的需要。总而言之，狙击手已经成为今天特种作战行动中不可或缺的重要角色。

一名狙击手要出色地完成狙击任务，不仅有赖于平时的严格训练，更要仰仗他手中的“大杀器”——狙击步枪。一般来说，狙击步枪是指在普通步枪中挑选或专门设计制造，射击精度高、距离远、可靠性好的专用步枪。这种步枪以射程远、精度高、威力强而著称，其用途与冷兵器时代的弓弩有异曲同工之妙。本书精心选取了二战以来问世的100支经典狙击步枪（或作为狙击用途的其他步枪），对其诞生历史、性能数据、衍生型号、主体结构、作战性能和流行文化中的表现等都进行了详细介绍。另外，每支狙击步枪都有客观、公正的影响力指数评比，标准包括枪械性能、技术创新、生产总量、使用国家和服役时长等。

本书的相关数据资料来源于美国国家档案馆、美国国防后勤局等已公开的军事文档，以及《简氏防务周刊》、《军事技术》杂志等国外知名军事媒体的相关资料，关于武器的相关参数还参考了制造商官方网站的公开数据。我们将其中有关这些武器的来历、发展和参数等内容客观地记录下来，让读者可以全方位地了解它们。

参加本书编写的有丁念阳、黎勇、王安红、邹鲜、李庆、王楷、黄萍、蓝兵、吴璐。在编写的过程中，我们在内容上进行了去伪存真的辨别，让内容更加符合客观事实，同时全书内容经过多位军事专家严格的筛选和审校，力求尽可能准确与客观，便于读者阅读参考。

目录

NO.1 美国巴雷特M82狙击步枪 ····· 1	NO.26 美国雷明顿XM2010狙击步枪 ····· 77
NO.2 英国AW狙击步枪 ····· 6	NO.27 法国PGM Hecate II 狙击步枪 ····· 80
NO.3 俄罗斯SVD狙击步枪 ····· 10	NO.28 美国M25轻型狙击步枪 ····· 82
NO.4 德国PSG-1狙击步枪 ····· 13	NO.29 美国奈特SR-25半自动狙击步枪 ····· 84
NO.5 美国M107狙击步枪 ····· 15	NO.30 美国风行者M96狙击步枪 ····· 86
NO.6 美国麦克米兰TAC-50狙击步枪 ····· 17	NO.31 美国哈里斯M96狙击步枪 ····· 88
NO.7 英国AWM狙击步枪 ····· 20	NO.32 美国雷明顿MSR狙击步枪 ····· 89
NO.8 德国DSR-1狙击步枪 ····· 23	NO.33 奥地利TPG-1狙击步枪 ····· 92
NO.9 美国雷明顿M40狙击步枪 ····· 27	NO.34 英国AW50狙击步枪 ····· 94
NO.10 美国雷明顿M24狙击手武器系统 ····· 30	NO.35 德国SP66狙击步枪 ····· 96
NO.11 美国M21狙击手武器系统 ····· 34	NO.36 瑞士B&T APR狙击步枪 ····· 98
NO.12 英国PM狙击步枪 ····· 37	NO.37 美国巴雷特MRAD狙击步枪 ····· 100
NO.13 美国巴雷特M98B狙击步枪 ····· 40	NO.38 美国巴雷特XM500半自动狙击步枪 ····· 103
NO.14 美国巴雷特M99狙击步枪 ····· 44	NO.39 比利时FN SPR狙击步枪 ····· 105
NO.15 美国巴雷特M95狙击步枪 ····· 48	NO.40 德国SSG-82狙击步枪 ····· 107
NO.16 英国AWP狙击步枪 ····· 51	NO.41 德国86SR狙击步枪 ····· 108
NO.17 美国阿玛莱特AR-50狙击步枪 ····· 54	NO.42 英国AS50狙击步枪 ····· 110
NO.18 美国巴雷特XM109狙击步枪 ····· 56	NO.43 英国帕克黑尔M85狙击步枪 ····· 112
NO.19 德国WA2000狙击步枪 ····· 59	NO.44 俄罗斯OSV-96狙击步枪 ····· 113
NO.20 俄罗斯SV-98狙击步枪 ····· 62	NO.45 俄罗斯SVU狙击步枪 ····· 116
NO.21 美国奈特M110半自动狙击手系统 ····· 64	NO.46 俄罗斯SVDK狙击步枪 ····· 118
NO.22 德国R93战术型狙击步枪 ····· 67	NO.47 法国FR-F1狙击步枪 ····· 119
NO.23 美国CheyTac M200狙击步枪 ····· 70	NO.48 英国帕克黑尔M82狙击步枪 ····· 122
NO.24 法国FR-F2狙击步枪 ····· 73	NO.49 奥地利SSG69狙击步枪 ····· 124
NO.25 德国MSG90狙击步枪 ····· 75	NO.50 美国MK12特种用途步枪 ····· 126

NO.51 德国G3SG/1狙击步枪 ·····	129	NO.76 美国雷明顿SR8狙击步枪 ·····	173
NO.52 比利时FN“弩炮”狙击步枪 ·····	131	NO.77 美国阿玛莱特AR-30狙击步枪 ···	174
NO.53 奥地利SSG04狙击步枪 ·····	132	NO.78 德国SL9SD狙击步枪 ·····	175
NO.54 芬兰Sako TRG狙击步枪 ·····	135	NO.79 英国AE狙击步枪 ·····	177
NO.55 捷克CZ700狙击步枪 ·····	137	NO.80 前南斯拉夫Zastava M76狙击步枪 ·	178
NO.56 俄罗斯VKS狙击步枪 ·····	139	NO.81 前南斯拉夫Zastava M91狙击步枪 ·	179
NO.57 俄罗斯VSS微声狙击步枪 ·····	140	NO.82 阿塞拜疆Istiglal狙击步枪 ·····	181
NO.58 俄罗斯VSK-94微声狙击步枪 ···	142	NO.83 波兰Bor狙击步枪 ·····	182
NO.59 瑞士SSG2000狙击步枪 ·····	144	NO.84 波兰Alex狙击步枪 ·····	183
NO.60 加拿大C14 MRSWS狙击步枪 ···	146	NO.85 克罗地亚RT-20狙击步枪 ·····	184
NO.61 奥地利Scout狙击步枪 ·····	147	NO.86 菲律宾MSSR狙击步枪 ·····	185
NO.62 奥地利HS50狙击步枪 ·····	149	NO.87 挪威NM149S狙击步枪 ·····	186
NO.63 南非NTW-20狙击步枪 ·····	150	NO.88 美国雷明顿M1903A4狙击步枪 ·	187
NO.64 伊拉克Tabuk狙击步枪 ·····	151	NO.89 俄罗斯莫辛-纳甘M1891/30狙击步枪	190
NO.65 以色列M89SR狙击步枪 ·····	153	NO.90 德国Kar98K狙击步枪 ·····	192
NO.66 以色列加利尔狙击步枪 ·····	155	NO.91 英国No.4 Mk I (T)狙击步枪 ···	194
NO.67 以色列SR99狙击步枪 ·····	157	NO.92 日本九七式狙击步枪 ·····	196
NO.68 美国SRS狙击步枪 ·····	158	NO.93 日本九九式狙击步枪 ·····	197
NO.69 比利时FN30-11狙击步枪 ·····	160	NO.94 日本丰和64式狙击步枪 ·····	199
NO.70 美国雷明顿R11 RSASS狙击步枪 ·	161	NO.95 德国HK417精确射手步枪 ·····	201
NO.71 英国L42A1狙击步枪 ·····	164	NO.96 德国HK G28精确射手步枪 ·····	202
NO.72 瑞士SSG3000狙击步枪 ·····	165	NO.97 美国SAM-R精确射手步枪 ·····	204
NO.73 奥地利SSG08狙击步枪 ·····	167	NO.98 美国布朗精密战术步枪 ·····	206
NO.74 俄罗斯KSVK狙击步枪 ·····	169	NO.99 美国M39 EMR步枪 ·····	207
NO.75 匈牙利Gepard狙击步枪 ·····	171	NO.100 美国M14 DMR步枪 ·····	208

NO.1 美国巴雷特M82狙击步枪

影响力指数 ★★★★★
 枪械性能 ★★★★★
 技术创新 ★★★★★
 生产总量 ★★★★★
 使用国家 ★★★★★
 服役时长 ★★★★★

M82是美国巴雷特公司研制的重型特殊用途狙击步枪（Special Application Scoped Rifle, SASR），主要有M82A1和M82A2两种型号，包括美军特种部队在内的许多西方国家军队都有使用。



■ 巴雷特M82狙击步枪

服役时间	1989年至今	重量	14千克
口径	12.7毫米	弹容量	10发
全长	1219毫米	枪口初速	853米/秒
枪管长	508毫米	最大射程	6800米

诞生历史

M82源自朗尼·巴雷特（Ronnie Barrett）建立的使用12.7×99毫米NATO（.50 BMG）口径弹药的半自动狙击步枪专案。该口径弹药原本是勃朗宁M2HB重机枪所用。M82于20世纪80年代早期开始研发，1982年造出第一把样枪并命名。1986年，巴雷特研发出M82A1。1989年，瑞典率先采购了100支M82A1。

1990年，美军宣布全面采用M82A1，并在科威特的“沙漠之盾”和“沙漠风暴”行动中攻击伊拉克军，首次采购的125支先配备于美国海军陆战队，陆军和空军也接着订购。1987年，更先进的M82A2无托式步枪研发成功，降低后坐力的设计使其可以手持抵肩射击而不必使用两脚架，但M82A2并没有很成功地打入市场，很快就停产了。M82枪族最新的产品是M82A1M，被美国海军陆战队大量装备并命名为M82A3 SASR。其他衍生自M82A1的还有M82A1A等。



■ 为M82A1M狙击步枪安装瞄准镜

衍生型号



■ M82A3狙击步枪
M82A1做了许多修改才变成M107，新特征就是加长的战术导轨，后握把和脚架插口。



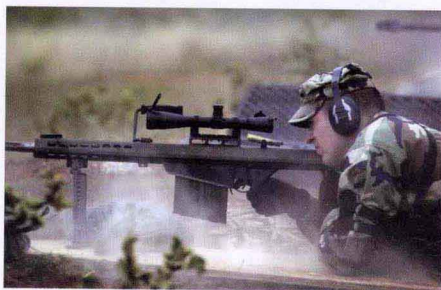
■ M82A1狙击步枪

美军唯一的“特殊用途的狙击步枪”，可以用于反器材攻击和引爆弹药库。



■ M82A1狙击步枪

美军唯一的“特殊用途的狙击步枪”，可以用于反器材攻击和引爆弹药库。



■ M82A2狙击步枪

采用短枪管、犍牛式设计，性能更为优异。

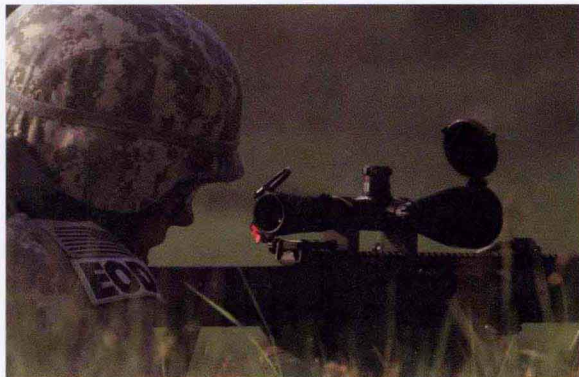


主体结构

M82狙击步枪采用气动式工作原理，射击时枪管将后坐约25毫米，并由回转式枪机安全锁住。短暂后坐后，枪栓被推入弯曲轨，然后扭转将枪管解锁。解锁后，枪机拉臂瞬间退回，枪管转移后坐力的动作完成循环。之后枪管固定且枪栓弹回，弹出弹壳。当撞针归位，枪机从弹匣引出一颗子弹并送进膛室，而扳机弹回撞针后方位置。该枪的膛室分为上、下两部分，由薄钢板冲压而成并以十字栓固定。枪管设有凹孔增加散热和减轻重量，还装有大而有效的枪口制动器。此外，该枪还可安装瞄准镜和折叠式机械瞄准具，以备不时之需。



■ 美军使用M82狙击步枪进行阵地防御



■ 美军士兵使用M82狙击步枪完成考试科目

作战性能

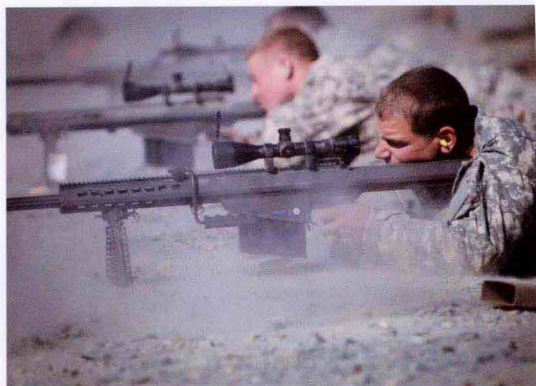
M82是美军唯一的“特殊用途的狙击步枪”（SASR），可以用于反器材攻击和引爆弹药库。它具有超过1500米的有效射程，甚至有超过2500米的命中纪录，超高动能搭配高能弹药，可以有效摧毁雷达站、卡车、战斗机（停放状态）等战略物资，因此也称为“反器材步枪”。由于M82可以打穿许多墙壁，因此也被用来攻击躲在掩体后的人员，不过这并不是主要用途。除了军队以外，美国很多执法机关也钟爱此枪，包括纽约警察局，因为它可以迅速拦截车辆，一发子弹就能打坏汽车引擎，也能很快打穿砖墙和水泥，适合城市战斗。美国海岸警卫队还使用M82进行反毒作战，有效打击了海岸附近的高速运毒小艇。

2012年12月29日，据《澳洲每日电讯报》报道，澳大利亚第二特种突击团的两位狙击手在阿富汗的乌鲁兹甘省从2815米的距离上用M82A1射杀了一名塔利班指挥官，同时也刷新了英军下士克雷格·哈里森（Craig Harrison）在2009年11月创下的2475米长距离狙击

记录。不过目前尚不知道到底是谁射出的子弹命中的目标，因为当时是两人两枪同时开火，结果只有一枪命中。



■ 美国海军陆战队成员使用M82狙击步枪练习射击



■ 美军士兵使用M82进行移动靶射击训练

流行文化

M82狙击步枪曾出现在许多电影和电视里，如《第一滴血4》（Rambo IV，2007）、《狙击精英：重装上阵》（Sniper: Reloaded，2010）、《拆弹部队》（The Hurt Locker，2008）、《迈阿密风云》（Miami Vice，2005）和《犯罪现场调查：纽约》（CSI: New York，2004）等。值得一提的是，大多数电影对其性能都有所夸大，有的甚至说它能打下客机。实际上M82只能打中停放的飞机，只有超乎常人的射手才有可能在10发弹匣内打落高速飞行的飞机（假设在射程内）。

在电脑游戏中，M82狙击步枪同样频繁出现。如网络游戏《穿越火线》中，M82A1的威力最大，是该游戏中唯一能在穿过木门或者箱子后无需击中头部却依然能一击毙命的



■ M82狙击步枪是游戏中的常见道具

枪支。此外，《三角洲特种部队》、《美国陆军》、《潜龙谍影》、《战地》和《使命召唤》等电子游戏都曾出现M82狙击步枪。



NO.2 英国AW狙击步枪

影响力指数 ★★★★★
 枪械性能 ★★★★★
 技术创新 ★★★★★
 生产总量 ★★★★★
 使用国家 ★★★★★
 服役时长 ★★★★★

AW是英国精密国际公司北极作战（Arctic Warfare）系列狙击步枪的基本型，自从20世纪80年代问世至今，该枪在平民、警察和军队中均很普及。



■ AW狙击步枪

服役时间	1988年至今	重量	6.5千克
口径	7.62毫米	弹容量	10发
全长	1180毫米	枪口初速	850米/秒
枪管长	660毫米	有效射程	800米

诞生历史

PM/L96狙击步枪装备部队后，精密国际公司仍根据英军提出的要求继续改进，最终在1990年停止生产PM/L96，转而生产新的改进型——AW狙击步枪。英军马上采用了这种新型步枪，并重新命名为L96A1。AW原本只有7.62毫米NATO口径型，1998年又推出了5.56毫米NATO口径型。精密国际以AW为基础，陆续推出了一系列不同类型的狙击步枪，包括警用型AWP、消声型AWS、Magnum型AWM和.50 BMG口径型AW50等。此外，上述型号中均有被称为F型的折叠枪托型，如AW-F或AWM-F。

除英国外，有超过40个国家购买了AW系列狙击步枪。1983年，瑞典国防部将PM选为制式狙击步枪，7年后瑞典军方又采用了新的AW拒绝步枪，并正式命名为PSG90，采购了超过1000支。1998年，德军采用.300 Winchester-Magnum口径的AWM-F并命名为G22。2000年，澳大利亚选择了AW-F的一种改进型，命名为SR98。此外，比利时、爱尔兰、新西兰的军队，还有加拿大、阿曼、美国等不同国家的执法机构都有使用AW系列狙击步枪。

衍生型号



■ AWP狙击步枪
执法机构使用的AW改型。



■ AS50半自动步枪
使用12.7×99毫米NATO (.50 BMG) 枪弹的半自动步枪。



■ AE狙击步枪
AW的简化版本，尽管不如AW系列坚固，但价格却下降了很多。



■ AW50狙击步枪
经过重新设计，使用12.7×99毫米NATO (.50 BMG) 枪弹。



■ AWM狙击步枪
使用大威力枪弹的改型，其中使用.338 Lapua Magnum枪弹的又称AWSM (Super Magnum) 。



■ AWF狙击步枪
除了具备可折叠枪托外，与普通AW没有区别。

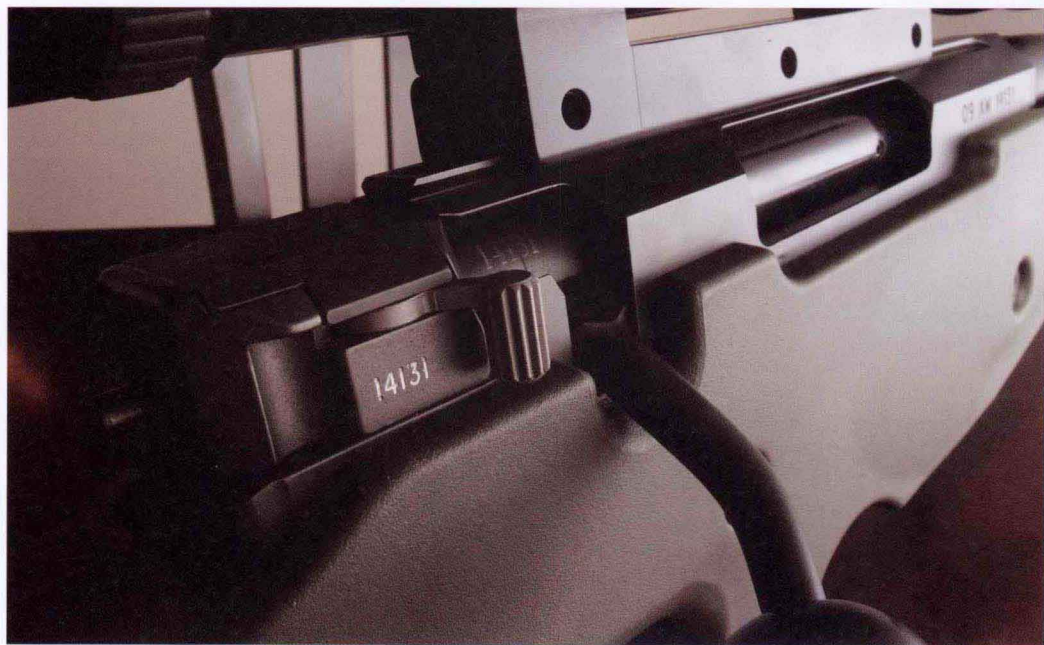


■ AWS狙击步枪
又名AWC (Covert) ，具备消声器，易于拆卸。



主体结构

AW标准型的机匣长225毫米，圆柱部直径30.5毫米，抛壳口位于机匣右侧，长78毫米。机匣由一整块实心的锻压碳钢件机加而成，壁厚，底部和两侧较平，整体式的瞄准镜导轨通过机加生产在机匣顶部。机匣通过弹匣座附近的螺丝固定在一个铝合金底座上。机头上周向均匀排列有3个经过热处理的闭锁凸笋，闭锁时枪机旋转60度，通过3个闭锁凸笋与固定在机匣前桥上的闭锁环扣合而实现闭锁。闭锁环螺接在机匣内弹头入口处，这样既简化了枪管的制造，又可在闭锁间隙增大后对闭锁环进行更换。枪机后部拉机柄周围有数条纵向铣槽，能在枪体进水并结冰的情况下保证枪机不会冻结，射手仍可以完成装填动作。拉机柄稍微向后弯，而不像一般狙击步枪那样向下弯曲。



■ AW狙击步枪的枪机部位特写



■ 展览中的AW狙击步枪



■ AW狙击步枪可选用的瞄准镜类型较多

AW的不锈钢枪管螺接在机匣正面，浮置式枪管的设计使准确性只受到枪管因素的决定，不被其他因素所左右。枪膛内有6条右旋膛线，缠距为305毫米。枪口制退器为可选配件，英军装备的L96A1则没有安装制退器。AW采用两道火扳机，扳机力可以在1.5~2千克之间调节。枪托为后托带拇指孔的运动型枪托设计，小握把是其组成部分。枪托材料为纤维增强尼龙，由左右两部分组成，其中一侧可从底座上拆出来以便维护作业。如果有需要，可在后托上增加托腮板，托腮板也是通过螺柱固定在底座上。折叠式的AW-F枪托在小握把后端上部与肩托连接部位有一铰链，按一下枪托右侧铰链处的按钮，后托可向左折叠，并通过一个孔套扣住位于扳机上部的突起锁定在折叠位置。

AW配用的瞄准镜一般为Mk II 军用瞄准镜，这是由精密国际设计并由德国的施密特·本德公司生产。Mk II 有4种不同规格，分别为固定倍率的 6×42 和 10×42 ，可变倍率的 $(3\sim 12)\times 50$ 和 $(4\sim 16)\times 50$ 。精密国际设计的密位点分划即使在较暗的目标背景中也较容易地辨别出来，而且有辅助测距线。当瞄准镜损坏或对付近距离内突然出现的目标时，射手可利用后备机械瞄具应急。AW的折叠式两脚架由合金钢制成，通过前托内的一个通孔，用螺柱直接固定在底座上，并用一锁紧装置锁定，其安装、拆卸都很方便。两脚架可向前或向后折叠。

作战性能

AW/L96A1改进了PM/L96的枪机，操作更快捷，只需向上旋转60度和拉后107毫米，这种设计的优点很明显：射手在操作枪机时头部能始终靠在托腮处，因而狙击手可以一边保持瞄准镜中的景象一边抛出弹壳和推弹进膛。而且该枪机还具有防冻功能，即使在-40摄氏度的温度中仍能可靠地运作，而这一点也是英军特别要求的。事实上，“北极作战”的名称便源于其在严寒气候下良好的操作性。

AW/L96A1能达到0.75MOA的精准度，据说在550米距离上发射船形尾比赛弹的散布直径能小于51毫米。北约测试中心曾进行了25000发的可靠性测试，表明AW的枪管非常耐用。而在不降低狙击精度的情况下，其枪管寿命可达5000发。

流行文化

作为世界上最著名的狙击步枪之一，AW系列经常出现在各类影视剧中，其中AW基本型便曾出现在《生化危机：启示录》（Resident Evil: Apocalypse, 2004）、《曼谷杀手》（Bangkok Dangerous, 2008）和《刺杀游戏》（Assassination Games, 2011）等影片中。



NO.3 俄罗斯SVD狙击步枪

影响力指数 ★★★★★
 枪械性能 ★★★★★
 技术创新 ★★
 生产总量 ★★★★★
 使用国家 ★★★★★
 服役时长 ★★★★★

SVD（俄语“德拉贡诺夫狙击步枪”的缩写）是由苏联设计师德拉贡诺夫在1958~1963年间研制的半自动狙击步枪，也是现代第一支为支援班排级狙击与长距离火力支援用途而专门制造的狙击步枪。



■ SVD狙击步枪

服役时间	1967年至今	重量	4.3千克
口径	7.62毫米	弹容量	10发
全长	1225毫米	枪口初速	800~830米/秒
枪管长	620毫米	有效射程	800米

诞生历史

SVD狙击步枪的研发可以追溯到1958年，当时苏联提出设计一种半自动狙击步枪的构想，要求提高射击精度，又必须保证武器能够在恶劣的环境条件下可靠地工作，而且必须简单轻巧紧凑。苏军在1963年选中了由叶夫根尼·费奥多罗维奇·德拉贡诺夫设计的半自动狙击步枪，用以代替莫辛-纳甘M1891/30狙击步枪。通过进一步的改进后，在1967年开始装备部队。

衍生型号



■ SVDS狙击步枪
 SVD的空降/突击兵版本，于20世纪80年代开发。



■ SVU狙击步枪
 SVD的犊牛式·改进型，枪管长度缩短至520毫米，枪身全长870毫米。

主体结构

SVD采用导气式工作原理，其发射机构可以看作是AK47突击步枪的放大版本，但更简单。为了提高射击精度，SVD采用短行程活塞的设计，导气活塞单独地位于活塞筒中，在火药燃气压力下向后运动，撞击机框使其后坐，这样可以降低活塞和活塞连杆运动时引起的重心偏移。由于SVD发射的弹药威力比AK47配用的弹药威力大得多，因此重新设计了枪机机头，并强化以承受高压。不过由于只能单发射击，所以击发机构比较简单，主要零件是击锤、单发杠杆以及靠机框控制的保险阻铁，有单独的击锤簧和扳机簧。



■ SVD狙击步枪可以站姿发射

SVD枪管前端有瓣形消焰器，设有5个开槽，其中3个位于上部，2个位于底部，可在一定程度上减轻枪口上跳。SVD标配的瞄准镜是4×24毫米的PSO-1型瞄准镜，瞄准镜全长375毫米，其安装座只能装在机匣左侧。此外，该枪在准星座下方有一个刺刀座，可选择性地安装刺刀，这一点与目前绝大多数的狙击步枪都不一样。



■ SVD狙击步枪及其10发弹匣