

普通高等学校艺术学科重点规划教材系列



风景色彩写生

周至禹 编著



高等教育出版社
HIGHER EDUCATION PRESS



普通高等学校艺术学科重点规划教材系列

周至禹 编著

风景色彩写生



高等教育出版社 · 北京
HIGHER EDUCATION PRESS · BEIJING

FENJING SECAL XIESHENG

总主编语

这套教科书是为中国高校艺术专业及非艺术类大学生特别编制的，包括对艺术史、论、欣赏、创作以及美术的几个主要门类的性质和技法的介绍。人们在习惯上总是对艺术报以敬畏之心，这是由于艺术被人类视为“灵感”的结果，它在人类文化活动中的地位不断提升。也由于对艺术的阐述与解说，其实是件难为之事。视觉艺术所传达的信息，确实是难于用语言文字复述的。属于“艺术”的部分，严格讲是不能被其他形式“位移”的，这也是视觉艺术之所以存在的理由。在中国还有更多一层的困难，是因为今天普遍使用的论述艺术的方法是受到西方方式影响的。再加上现、当代艺术千奇百怪的表现，这些就造成了人们对艺术的“距离感”。我们作为这套教科书的编写者清醒于此，所以，力求以精要、清晰的叙述和图例，实实在在地把信息表述清楚，也力求点到本领域的实质部分。

我们邀请了在艺术创作、艺术批评和教学第一线的、有经验艺术家、专家、教师参与这套教科书的编写工作。其中不乏既是成功艺术家又是教师；既是艺术史家又是活跃在艺术批评前沿的学者。艺术学科除学理、知识外，具有“术科”的性质，带有很强的技法性、操作性和体验性，所以编著者长期实践经验的总结，就变得尤为宝贵和重要。

中国古人讲“道”与“器”的关系。“道”即是境界，而“器”是表达境界的手段。要抵达“道”之境界，必须搞懂何为此“境界”，这即是本套教科书中史论和欣赏部分讲述的；分析总结“器”的使用者，是如何用“器”来表达情感和思想的。而对“器”得心应手的掌握和控制是要通过磨练的，这即是教科书中专业技法部分讲述的。艺术家用器达道，史论家析器论道，入径不同，但触碰的事情是一个，涉及到的是艺术的核心命题——艺术的道理：艺术家是干什么的？艺术家手里的“活儿”与其所生活时代的关系？艺术是怎样生成和生效的？

我以为，艺术家用艺术的手法为人类补充理性思维以外的创造、感知力与想象空间，以艺术的特有方式表达着对所生活时代的敏感与思考。优秀的艺术家总是要表达自己新的发现和说别人没有说过的话。那怎么说呢？思想家、文学家通过语言、文字，而艺术家则是通过“艺术的语言”说出来。要说清楚过去没有人说过的话，就需要寻找到新的、过去没有使用过的语汇。艺术家独特的感知被提炼出有效的造型语言，最终落实在自己的作品上，这就是艺术的创造。这种

创造能把人们带到一个新的“地方”——是人类在视觉经验、看事情的视角、情感的波动以及感官愉悦的程度上，不曾有过的。这些新体验是艺术家通过具体的造型、色彩的控制、笔触的节奏，抑或是一块材料的处理、影像的加入，甚至声音、气味的使用营造出来的。这就是艺术家要做的事，由此推进了艺术语言的发展。艺术史总是记载这样的艺术家。而这些创造，多数是基于基础教科书中所传授的原理、技巧以及其他知识与传统滋养的。

其实，通过学习艺术或与其相关的邻域，艺术教育留给学习者的，是思维的另一面被打开——在习惯的逻辑之外还有另类的方式。在掌握造型和画种技能以外，更深刻的收获也许是了解历史上优秀艺术家的品格，对学术和事业的态度以及方法。在教与学的过程中，通过对每一件作品的理解，对每一笔的体会，通过交换感受的点滴小事，使学习者从一个粗糙的人变为一个精致的人，一个训练有素、懂得工作方法的人，懂得在整体与局部的关系中明察秋毫的人。使学生具备从事任何领域都必须具备的一种素质：一种穿透、容纳、消化各类文化现象的能力以及执行的能力——最终解决的是作为一个人的水平问题。而这水平的提升，是人们对每一笔处理的思辨过程中所获得的。

艺术家的学风应该是：具备最严谨的功底和最活跃的思想，追求学科的精深与前沿的开阔视野。这套教科书在编写上以较为传统的艺术学分类方式为基础，补充个别新型门类，以保证对此学科门类的历史、特性、技巧等方面进行精要、准确的解说；同时，又把视角伸向具有未来生长力的领域。艺术教育有对“艺术生态物种库”保护的职能，又有对优生代基因的发现、培育的责任，是为艺术学科进行基因工程工作的。基因工程是具有学理性、标本性和基础性的。某种程度上，这是教育在艺术生态中的作用。教科书为学习者提供有益的学术营养，再经过学习者的选择、消化和创造性地发挥，就会生长出滋养未来的更多成分的养料。

我一直认为在所有的书籍里教科书是最重要的，它把人类思想的精华，把已成为知识的部分传授给后学。从而它必须是有理有据、表述准确的，每一句话都应该是负责责任的，这是我们编写团队的共识和追求。但在编写中难免有表述不当或疏漏之处，我们敬候有识之士的指正，以便使这套书尽可能地降低误人之处。

感谢所有为此项工程的实现付出努力的人。

徐冰

6 9 2012年10月

徐冰：中央美术学院副院长，国际著名艺术家

克利《在规律林景中的骆驼》1920



郑重声明

高等教育出版社依法对本书享有专有出版权。任何未经许可的复制、销售行为均违反《中华人民共和国著作权法》，其为人将承担相应的民事责任和行政责任；构成犯罪的，将被依法追究刑事责任。为了维护市场秩序，保护读者的合法权益，避免读者误用盗版书造成不良后果，我社将配合行政执法部门和司法机关对违法犯罪的单位和个人进行严厉打击。社会各界人士如发现上述侵权行为，希望及时举报，本社将奖励举报有功人员。

反盗版举报电话 (010) 58581897 58582371 58581879

反盗版举报传真 (010) 82086060

反盗版举报邮箱 dd@hep.com.cn

通信地址 北京市西城区德外大街4号 高等教育出版社法务部

邮政编码 100120

目 录

001	__	导言	
005	__	第一章	风景色彩写生的教学阶段
013	__	第二章	风景绘画的历史演进过程
063	__	第三章	色彩写生基本原理与常识
083	__	第四章	风景色彩写生的观察方法
093	__	第五章	风景色彩写生的构图布局
103	__	第六章	风景色彩写生的基本要点
121	__	第七章	风景色彩写生的审美表现
139	__	第八章	风景色彩写生的技法风格
159	__	风景色彩写生教学笔记	

中央美术学院一直倡导和坚持外出写生，并把这种外光风景的色彩写生作为一种传统继承下来。这种传统在学生的毕业创作中明显地能体现出来。对现实世界直接的观察、感受和表现是人类艺术创造的原动力，因此，作为对现实自然观察和表现训练的一种方式，风景的色彩写生在基础训练中占据着重要地位。而作为绘画表现的一个类型，风景色彩写生也成为色彩研究必不可少的内容。我们知道，自然景色由于环境、季节、时间等条件的不同，在视觉中产生了丰富的色调和色彩关系，通过描绘这样的色彩关系，并掌握其表现的规律和技法，不仅与课堂静物的色彩写生相呼应，也为与抽象色彩系统的对比认知和有机融合奠定了基础。因此，作为普遍意义的风景色彩写生训练，是很多艺术专业均不可或缺的实践环节，只是各个院校的侧重点不同。

色彩风景作为基础教学内容之一，每年的春秋季节写生，笔者都会和学生一起走进自然，去感受自然千变万化的色彩之美和形态的生动。色彩写生的直接性是写生绘画的魅力，是写生中最触动作画者神经和感觉的地方，自然色彩的生动性常常难以言表，也不是课堂色彩所能替代的。风景的色彩写生，有助于通过色彩的明暗层次对比来表现自然的空间和透视，而色彩的冷暖及纯色对比补色关系在画面的重要性，也可以透过写生加以细细体会。这是一种在自然中熏养艺术感受力的良好方式。色彩写生训练让眼睛不迟钝、不退化，对变化着的自然事物保持高度的敏感和新鲜感。并且，风景色彩写生陶冶着我们的情操，提升着我们的情感，培养着我们发现形式美的眼光。这一点，对艺术更是具有普遍的意义。

风景色彩写生的教学目标与要求

风景色彩写生的教学目标，可分为基础目标和更高目标。从基础的层面讲，进行风景色彩写生，是训练学生的绘画色彩表现基本功的极好途径。即如上述所言，让学生通过风景色彩写生树立对色彩关系的基本认识，其中包括冷暖关系、补色关系和纯度关系，通过对固有色、环境色、光源色的分析与表现，提高对写生色彩系统的认识，基本掌握写生色彩的规律，有基本明

确的色调感知和准确调和色彩的能力，能掌握所选媒介的基本特性，面对繁杂的自然景象，能够主动把握和控制画面色彩。

确立的更高的色彩写生教学目标，则首先在于通过写生，鲜活地感受自然色彩，增强敏锐的色彩感受力，然后能够熟练运用写生色彩的基本规律，综合运用基本技法来表现不同的景物，注重在写实色彩的基础上，对整个画面色调的把握，并在此基础上提高色彩的高度概括和丰富细微的两极表达能力；能够自主捕捉现实世界感兴趣的物象色彩，以此强化写生色彩的情感性表现，提升画面的整体性表达水平。

通常我们对色彩写生的工具不限（油画、水彩、水粉、丙烯、色粉笔、油画棒等均可），更重视对色彩本身的基本规律的认识与表现。要求学生在写生中重视整体的冷暖、色块的配置。在此基础上，要研究如何通过色彩表达主观感受，色彩构成知识如何在写生中加以灵活运用，作业应体现明显的形式追求。进一步来说，色彩表现在写实的基础上向印象表现发展，同时也要接触和了解装饰色彩的表现方式，并能强化色彩的主观表现，最后逐渐向抽象的表现发展。

风景色彩写生的系统认知

色彩是绘画艺术和设计中重要而富有魅力的语言要素。作为绘画的基础，色彩写生是再现自然、描写生活的强有力的表现方式。而作为设计色彩基础训练，写生色彩的训练同样十分重要。写生色彩系统包含了外光的环境色、光源色、固有色以及反射色等概念，我们把传统的风景色彩写生看成是色彩教学的一个组成部分，把它看作是色彩训练的两个色彩系统其中之一，即写生色彩系统，另一色彩系统——抽象色彩系统则作为色彩的形式语言安排在一年级的基础学习中。写生色彩系统与抽象色彩系统的知识一起成为我们从事艺术创作的基础。

风景色彩写生教学的特点

我们强调对色彩写生的基本规律的认知，要求学生掌握色彩概括、色彩微妙关系、色彩表现几个方面的处理能力。在实际的色彩写生教学中，我们从当代艺术的特点和需要出发，结合色彩构成中的相关知识，调整传统色彩写生的方法和要求，尊重学生的色彩感觉和个性，因材施教，大胆尝试各种色彩写生的形式，熟练运用写生色彩的基本规律，将在课堂上学到的造型知识以及构成知识有意识地运用在写生中。在教学中，我们始终强调色彩训练和当代语境的关系，强调和强化主观的色彩感受与表达。由此，在实践中形成色彩教学的基本思路和系统的教学体系。

风景色彩写生的深层意义

风景画是以大自然为题材的绘画。风景写生是画家很注重的一种观察、感受自然的方式，以此作为体验悟道、提高自身素养的重要手段。除了感受与表现自然色彩的绚丽变化，借以提高我们的色彩美感和修养外，也借以认识艺术与当代社会和生活的关系，来重新思考人与自然的关系。在这种反思中，人类逐渐认识到人需要在当代生活中进一步发展人与自然深厚的依存关系和丰富的审美情感，认知人和自然“天人合一”的哲学关系，从而深刻理解“情景”一词应有的含义。

写生教学的模式和手段

教学方式的改革与教学内容的变化齐头并进，使得教学内容更好地被落实。风景色彩写生的训练通常时间很短，因此，如何在较短的时间内，使得色彩写生富有成效，就必须开动脑筋。在明确的教学目标下，采取最适用的教学手段，方能产生良好的教学效果。

在写生教学过程中，笔者每晚都进行色彩讲座，利用电脑和投影仪等教学设备，系统而直观地讲述巴比松画派、印象派、新印象派、后期印象派、纳比派、野兽派、表现主义、装饰主义和现代艺术的写生色彩发展史，讲座一直贯穿在写生教学期间。在教学过程中讲解和分析不同艺术流派的色彩语言特点，让学生系统地了解色彩写生发展的整个过程和风格流变。

每晚先进行学生作业点评，通过每天坚持学生作业展示和点评，讲授关于写生色彩的基本规律和知识，通过对学生的写生作业进行总结，及时把握色彩教学的进程，然后结合系列色彩讲座以及现代艺术色彩应用实例欣赏，关注艺术门类的色彩的相互借鉴与影响，开阔他们的色彩眼界，让他们切实了解了色彩描绘由室内到室外，由再现到表现的发展历程。为激发学生的绘画热情，讲座结合相关的教学片，如再现画家生平的电影《凡·高》等片子的放映，结合大师作品讲述外光色彩变化的基本规律，以及自然色光变化和时辰季节的关系，提高学生的眼界和色彩判断力，有效地掌握风景画的意境营造和色彩美感表现。个别辅导始终贯穿于教学过程中，通过教学示范和演示，教授学生掌握取景构图的基本方法，掌握风景画写生的基本技法，提高学生自然色彩的概括能力、组织能力、表现能力和记忆想象能力。在此基础上，根据自己对客观景象的理解，探索和创新色彩表现的语言方式，逐步形成极具个性化的表现语言。

每晚讲座完毕，放映一部电影，如上所述，有时是结合讲座内容相关的教学片，但有时是调节教学气氛的喜剧片或富于感染力的艺术片。这样的教学方式丰富了学生的学习生活，极大地调动了学生学习的积极性。由此，鲜

活的教学方式使得学生能够富于激情地去掌握知识，认识到自然是艺术创作的根本来源。因此，风景色彩写生成为学生最为迷恋的一门课程，在进行的过程中，师生之间也有了更多的沟通机会和情感的交流，而这种沟通和交流对于艺术教育是十分必要的。风景色彩写生教学，因此就具有了更加深刻的意义。

第一章

风景色彩写生的教学阶段

第一阶段

此阶段特别强调色调的整体观察。对色调观念和色彩关系的清晰认识和把握，将会有助于学生对色彩艺术特别是写生色彩的科学理解及其色彩修养的提升。因此，在教学中要特别重视色调在写生色彩艺术中的作用，以突出整体色彩关系的力量。大胆的色彩快速写生，重在对总体的色彩印象的把握和对大的色块的概括，也就是通过直觉迅速把握和表现色调。聪明的教师会引导学生面对丰富的外光色彩，去感受自然色彩的魅力，并能够让学生在短时间内掌握控制色彩、组织画面的能力。

在写生开始阶段，首先要求画的开本要小，画得要快，通过小幅作品训练学生捕捉和组织色调的能力。其次要为选择的风景的色彩所感动，产生非画不可的欲望，并通过色彩速写迅速记录下来。目的是要让学生通过直觉把握景色的整体色调，带着有“色”的眼睛去观察世界，把素描的观看转化到色彩的观看上来，这样才能发现现实世界中存在的色彩之美。对于训练色彩而言，在初始写生时不必顾及形的具体表现，只需一门心思地去观察色彩变化的美。注意不要失掉自己所感受到的第一印象，不要被物象的形态转移了注意力，而要迅速地从素描的观察转移到色彩的感受上来，而通过小幅色彩的训练，最易达到此目的。在具体作业指导中，教师也不必过多地将精力集中在形和构图上，而应指导学生主要对色调进行把握，例如对天空、山石、树木和地面、房屋几块颜色的把握，放弃对细节的刻画，而只关注整体的描绘，在短时间内建立一幅画的色调。

在写实绘画中，由于光的作用，会使得物象的固有色产生丰富的变化，因此千万不要以固有色代替眼睛的观察。绝对的固有色在自然中是不存在的，物体本身就是环境的一个组成部分，存在于整体环境中的一切物体都必然受到环境、时间、空间距离的影响，从而使自身的颜色不断发生变化。因此色彩的呈现就是一个客观物象的色彩关系。

亚历山大·扬·杰克逊
《圣·安娜·德博普雷的月光》1925



J·E·H·麦克多纳德
《水边风景》1916



在写生过程中，也应当初步认识色彩的冷暖关系，冷暖关系是认知色彩表现系统的一种方式，具体指的是一种色彩冷暖的感觉，更多的和人们的心理发生关系。色彩的冷暖不仅有程度上的区别，而且能被邻近的色彩改变和影响。纯度高、色相明确的色彩，其冷暖的性质相对比较容易确定，而次复色的调和色彩则无法单独定性，必须与其周围的色彩相比较才能确定冷暖。此外要注意整体受光、背光部分的冷暖色彩关系。受光、背光的两大对比关系，是色彩写生最重要的整体对比方法之一。受光、背光部分的冷暖对比，主要受光源色与环境色的影响，画面中所有景物都服从这一基本的冷暖对比关系。在空间感觉上，暖色是给人以前进的感觉，冷色则是后退的感觉，因此冷暖关系的利用与对比可以造成画面的纵深感，这一点对色彩写生的观察很有作用。

然而，这只是初学者掌握色彩的开始。我们还要通过知觉认识自然色彩的基本规律，掌握色彩之间组合的方式，这样可以比较理性地认识色谱中的同类色、对比色的色彩结构关系。自然物象的色彩在自然环境中会受物本体的固有色、物与物之间产生的反射色、物与环境形成的环境色、物与光所形成的光源色的影响。这一点，也要向学生加以强调。

第二阶段

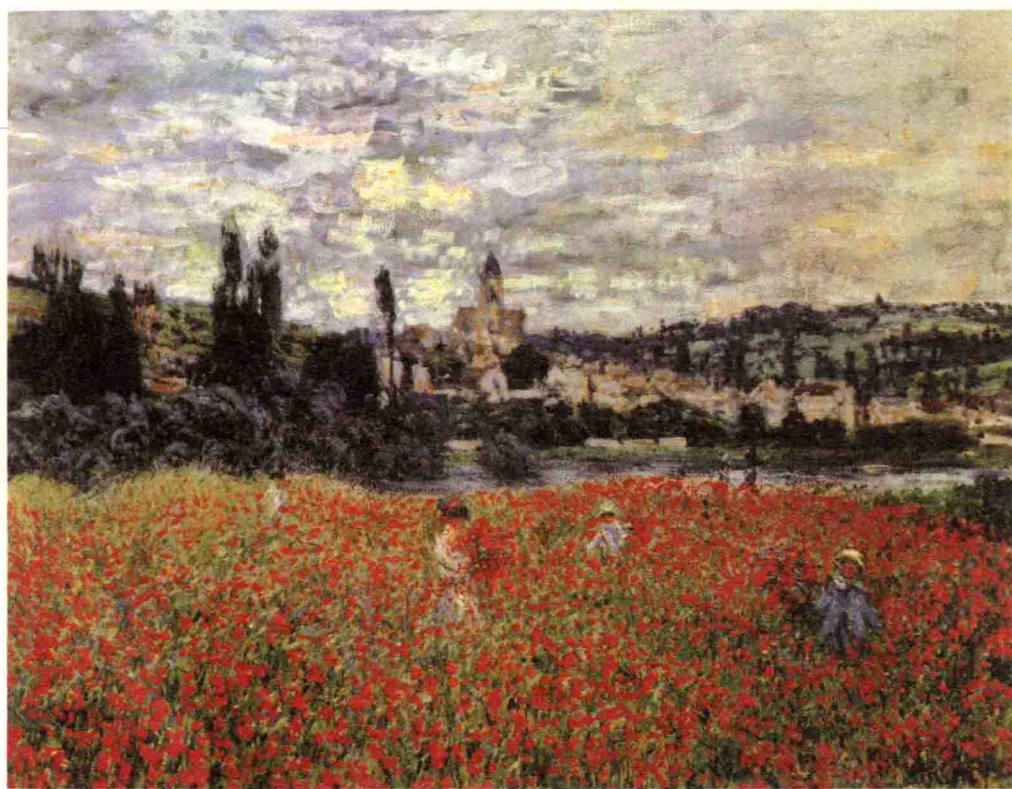
此阶段要开始对色彩进行细微的观察，在迅速概括地表现色调后，引导学生去领会色彩的丰富性和微妙的美感。具体而言，就是进一步将物象的各种色素分割，在大的色块里面寻求更加丰富的渐进色变化、微弱的对比色变化，将平面的色彩逐渐结合物象形成立体的表现。在这个过程中，要想体现写生色彩的丰富性，就要突破固有色的概念。物体因受各种光线的反射、折射、散射等多重影响，每一个物象的色彩都产生出多样性的变化，同时，也由于物体对光色的反射和吸收一般都不可能很彻底，很难找到一块单纯的颜色作为物象的固有色。因此，在一个色彩的区域中，往往包含了丰富而微妙的色彩变化和差别。简而言之，在第一阶段的概括中，我们迅速地掌握了色调和色块关系，而现在，我们要进一步追求单纯中的色彩丰富，在具体的描绘中，寻求色彩每一笔都不重复。通过繁复的色彩处理，能够做到在色调的主导趋势中探寻色相、明度、饱和度、冷暖度的阶梯变化，使之能够形成一个关系明晰的色群结构。

养成色彩的整体观察与比较的习惯对第二阶段的色彩训练是十分重要的。通过比较，可以把色彩关系找出来，因为现实中一切物体的色彩总是互相影响，互相联系，互相依存的，彼此形成了一个完整的存在。整体的观察是为了寻找色彩对比的参照系，同时也可以把握整个画面的基本色调，而使局部的色彩更容易归纳到整体的色彩中。在学生作业中，所有色彩的问题，比如“花”、“脏”、“灰”、“碎”、“糊”、“腻”，基本上都和缺乏整体的观察与处理有关。

写生过程中，各部分的色彩若缺少联系和比较，就难以画出自然色彩自身存在的生动美感。有了比较，我们就能容易地做出正确的色彩判断，因为色彩的精微感是在色彩的比较中



雷诺阿《花园中的女人》1873



莫奈《罂粟田》1879

产生的，写生时，色彩的倾向，也就是冷暖和微妙的色相只有经过比较才能够很好地被辨识。在视觉现象上，力度明确的纯色，视觉变化不明显，而灰色、中间色因周围色彩的变化而变化，此时比较就变得重要起来。比较的重要性就在于：一种颜色的性质会依赖于它附近的颜色，随着邻近色的性质转换自己的色彩感觉。应当讲，对于色彩的关注与细微的判断，应成为艺术家的职业习惯，从事视觉语言表现的人，应当把观察色彩当成和吃饭睡觉一样自然的事情。

总体而言，在第二阶段进一步强调了在整体关系下的色彩丰富性的观察和表达。在作画过程中，有效地观察和掌握客观物体的色彩规律，提高分辨色彩的能力和强化色彩造型的能力，是色彩写生的关键。微妙的色彩细节，可以使画面更加充实，更加丰富，每一笔色彩仿佛都是交响乐中每一个乐器奏出的音符。同时，理解和掌握色彩关系及其变化规律对提高色彩写生感觉能力也至关重要，在整体的基础上追求复杂多变的充实性，也是训练色彩视觉和表现能力的一个必要过程。

第三阶段

第三阶段逐渐从写生色彩的丰富性表现转入色彩情感的体验和传达，特别强调在后期的写生中对于色彩现象“诗意的在场”的发现，注重在写生中加强色彩的意象训练，以此激发自己的想象力和创造力。简而言之，就是要摆脱写实色彩的约束，尝试用色彩表达情感。绘画中的色彩可以通过色彩本身的意义来表达象征思想或情感，例如黑色象征死亡与宁静，白色象征纯洁与天真等。但同时需要注意，这种色彩的情感表达是建立在对客观色彩的感受基础之上的，是强化的色彩表达，而不是脱离对象的完全主观的色彩运用。

色彩兼有写实和装饰两种色彩表现的特点，在此装饰色彩也应被纳入写生色彩训练中。装饰色彩的写生训练旨在强调学生设计意识的参与，寻找有很强视觉效果的色彩搭配，提取风景中潜在的色彩结构，使客观状态下的色彩表达转向主动的色彩组织，并逐渐走向创作。有序的色调系统可以唤起审美的感觉，自然中存在着令人惊叹的色彩搭配，因此在色彩写生过程中，训练出一双具有敏锐色彩感觉的眼睛是十分重要的。

在装饰化处理中，主要应学会概括和表现色彩的平面形态。平面化的造型有利于色彩区域的划分，区域形态的平面型比立体性也更重要。把自然中潜在的装饰要素有意识地调理升华，成为画面表现的动机，这对于现代的视觉艺术工作者而言，是必须具有的一种能力。

对当代艺术而言，除了对写生色彩的经验运用和对色彩平面配置的构成知识的灵活运用外，如何利用色彩来传达感受，通过对色彩的装饰性研究，了解色彩的共鸣形式、色彩的视觉搭配规律、装饰色彩的审美要求，并进一步将其运用在色彩写生与创作中，是色彩研究的深层课题。我们应该认识到，在长期的社会发展中，很多色彩已经形成了较为固定的心理暗示来传达人类的共同情绪，同时色彩的情感表达，色彩引起的联想，以及色彩的冷暖、膨胀