

藏传佛教视觉艺术典藏



法器面具

付平 摄
薛建华 文





藏传佛教视觉艺术典藏

法器面具

付平 摄 薛建华 文

 青海人民出版社
QINGHAI People's Publishing House

图书在版编目 (C I P) 数据

法器面具 / 付平摄; 薛建华文. —西宁: 青海人民出版社, 2012.5

(藏传佛教视觉艺术典藏)

ISBN 978-7-225-04194-0

I. ①法… II. ①付… ②薛… III. ①喇嘛宗—宗教艺术—西藏—画册 IV. ①J19-64

中国版本图书馆CIP数据核字(2012)第080584号

藏传佛教视觉艺术典藏

法器面具

付平摄 薛建华文

出版人 樊原成

责任编辑 薛建华

装帧设计 薛建华

责任印制 巢世武 陆玉梅

出版发行 青海人民出版社有限责任公司

西宁市同仁路10号 邮政编码:810001 电话:(0971)6143426(总编室)

发行热线 (0971)6143516/6137731

经 销 新华书店

印 刷 兰州新华印刷厂

开 本 787mm×1092mm 1/16

印 张 6.5

字 数 75千

版 次 2012年7月第1版 2012年7月第1次印刷

印 数 1—5000册

书 号 ISBN 978-7-225-04194-0

定 价 38.00元

版权所有 侵权必究

出版前言



佛教起源于公元前 6 世纪的古印度,由一位姓乔达摩、名悉达多的迦毗罗卫国(今尼泊尔境内)太子创立,因其出生于释迦族,人们尊称他为“释迦牟尼”,意思是“释迦族的圣人”。

释迦牟尼的出生充满传奇色彩,相传他的母亲摩耶夫人有一日夜梦白象,醒来后已身怀有孕。怀胎十月,在回娘家的路上从右肋生下他。释迦牟尼出生不久他的母亲就去世了,后来由他的姨母抚养成人,长大后娶妻生子。有一日外出去四城察看民情,看到许多人由于生老病死十分痛苦,心生悲悯,产生了出家求道、普度众生于苦难的想法,遂夜别妻儿,出家为僧。历经数年苦行修道,终于在菩提树下顿悟,创立佛教。

大约在公元 7 世纪左右,佛教经由中国内地、尼泊尔、印度传入西藏。在佛教传入西藏之前,西藏本土宗教苯教广为流传,并且有深厚的发展基础和信仰基础,西藏地区的贵族大都信仰苯教。佛教传入之后,长期和苯教进行斗争,随着西藏上层贵族的转变和统治阶级的普遍接受,佛教逐渐战胜苯教,深入到西藏社会的各个阶层。在吐蕃王朝时期,由于松赞干布、赤松德赞、赤祖德赞(史称祖孙三王)的大力支持,中国内地和尼泊尔、印度的许多高僧先后来到西藏,对佛教进一步在西藏的发展和广泛传播起到了很大的推进作用。这以后虽然经历了许多曲折(诸如朗达玛灭佛),但佛教在西藏的总体发展还是比较顺利的,这和历代的统治者的支持是密切相关的。

佛教在和苯教的斗争中也吸收了苯教的许多因子,使佛教在西藏地区的发展具有本土化倾向,因而更为顺利。随着佛教的发展,逐渐形成了许多的流派(主要有:宁玛派、萨

迦派、噶举派、噶当派和格鲁派),并且建立了各个派别的寺院。寺院的建立推进了藏传佛教的传播,也使藏传佛教的艺术得到了发挥的空间。在当时的条件下,为了能使普通大众更好、更快、更直观地理解佛教的教义,把抽象的教义通俗化,具象的绘画形式成为最好的传播和教育方式。随着普通大众的虔诚信仰和上层贵族的大力支持,各大教派在发展中形成了各自的显宗、密宗教义和传承体系,在藏传佛教的艺术发展上也各自呈现出不同的特点。虽然早期的藏传佛教艺术受到来自中国内地、尼泊尔、印度的佛教艺术影响,但随着佛教在西藏及其周边地区的传播和发展,更多地融入了本土文化的特点和本民族的审美取向。14世纪以后,随着格鲁派的兴起和壮大,藏传佛教艺术也得到了空前的发展,广大的寺院艺人在学习尼泊尔、印度和中国内地的佛教艺术的同时,经过长期的艺术实践,吸收本民族的民间艺术形式,在艺术创作上达到了一个新的高度,这在许多格鲁派寺院的建筑、绘画、雕塑等方面都有表现。这一时期的艺术创作也逐渐成熟,构图精巧严谨、色彩搭配强烈、造型奇特夸张、线条流畅细腻,使这一时期的佛教艺术作品成为后世的楷模。

青藏高原是藏传佛教传播的主要地区,在寺院、博物馆和民间,珍藏着无数的藏传佛教艺术珍品。《藏传佛教视觉艺术典藏》采用独特的视角,以唐卡、壁画、法器、面具、嘛呢经石等为载体,直观地向读者介绍关于藏传佛教中佛、菩萨、护法神、法事活动以及在藏传佛教发展史上有卓越成就和贡献的高僧。从艺术的角度看,本书收集的各个时期的藏传佛教艺术代表作,有些是读者平时不易见到和了解的艺术珍品,有的甚至是孤品,配以通俗易懂、简洁明了的文字说明,使本套丛书在观赏、阅读等方面更具艺术感染力,也具有较强的收藏价值,可谓是本书的亮点所在。

藏传佛教艺术是藏族人民智慧和勤劳的结晶,是藏族人民精神的体现,在千百年的历史长河中生生不息,她是点亮神秘雪域高原的一盏明灯。

青海人民出版社
2011年11月



法器面具

目 录

- 酥油灯◇1
- 佛珠◇2
- 金刚铃◇3
- 金刚杵◇4
- 金刚槌◇6
- 纯金法器◇8
- 法轮◇9
- 法幢◇10
- 吉祥八宝◇15
- 制作朵玛◇16
- 擦擦◇17
- 紺马宝◇18
- 白象宝◇19
- 佛龕◇20
- 法勺◇21
- 法螺◇23
- 铜钹◇25
- 剑◇26
- 弓箭◇27
- 法号◇28
- 胫骨号◇30
- 牛角胫骨号◇31
- 铜斧钺◇33
- 各式铁质法器 法棒◇34



象托插瓶◇35

各式法器◇36

寿瓶◇38

嘎巴拉碗◇39

嘎巴拉鼓◇40

长把打鼓◇41

装藏◇42

转经筒◇43

曼扎◇44

坛城◇45

骷髅碗◇46

净水碗 包银木碗◇47

香炉◇48

净瓶◇49

法衣◇50

十相自在 咒文：“唵阿吽”◇52

塔尔寺如来八塔◇54

佛塔◇56

茶卡古佛塔◇60

怖畏金刚面具◇62

蓝脸护法神面具◇64

寺院中表演的护法神面具◇69

鹿舞面具◇70

鹿舞面具表演◇72

红脸护法神面具◇74

尸陀林主面具◇76

龙头面具◇82

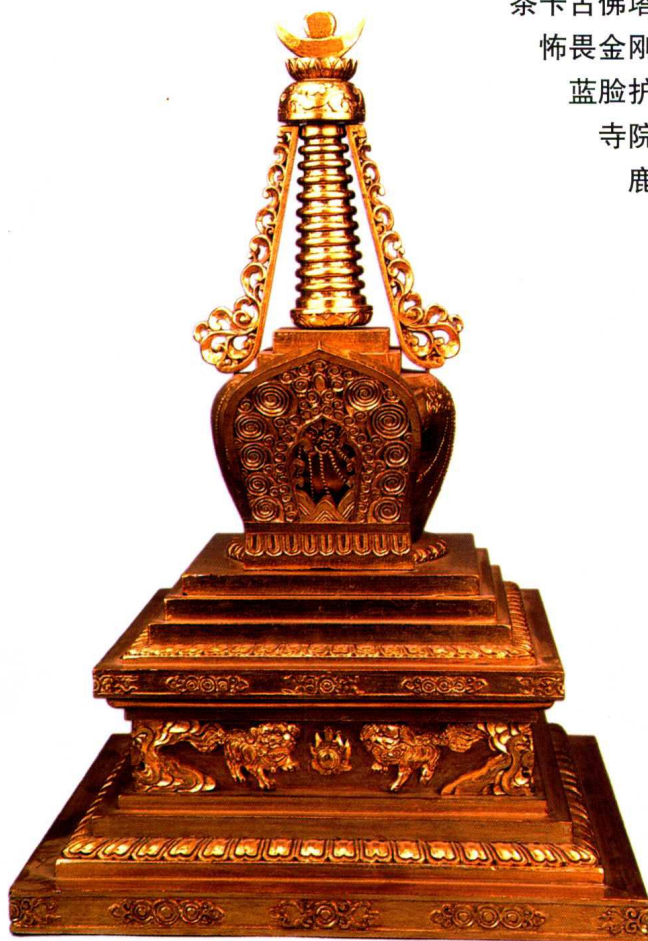
大鹏金翅鸟面具◇85

各种悬挂面具◇87

木雕护法神面具◇90

藏戏面具◇95

表演中使用的各种面具◇98





酥油灯



酥油是一种从牛奶或羊奶中提炼出来的脂肪，呈黄色，是点酥油灯的必备油料。

酥油灯在藏传佛教中有十分重要的作用，代表广大信徒的精神。佛教认为人的生命的终结，如果没有酥油灯的陪伴，灵魂将在黑暗中迷失。

酥油灯在藏族人民生活中也扮演着重要的角色，除了在寺庙里能看到盏盏闪烁的酥油灯，在藏族人家中，也能看到长明不灭的酥油灯。一盏盏酥油灯，传达着信徒无限的虔诚和祈祷，让活着的人和逝者的灵魂得以交流和沟通。





佛珠

佛珠，本称念珠，起源于持念佛、法、僧三宝之名，用以消除烦恼障和报障。分为持珠、佩珠、挂珠三种类型。

持珠：用手掐捻或者持念的佛珠。

佩珠：戴在手腕或臂上的佛珠。

挂珠：挂在颈上的佛珠。

一串标准的佛珠包括母珠、子珠、隔珠、弟子珠、记子留和一些饰物组成。

每串佛珠都由一定数目的子珠串缀而成，子珠数目随所据经典不同，表达的含义也不相同，一般常见的有以下几种：

十四颗：表示观音菩萨与十方、三世、六道等一切众生同一悲仰，令诸众生获得十四种无畏的功德。

十八颗：俗称“十八子”，此中所谓“十八”指的是“十八界”，即六根、六尘、六识。

二十一颗：表示十地、十波罗蜜、佛果。

三十六颗：通常认为是为了便于携带，将一百零八颗三分成三十六颗，蕴含以小见大的意义。

四十二颗：表示菩萨修行过程的四十二阶位，即十住、十行、十回向、十地、等觉和妙觉。

五十四颗：表示菩萨修行过程中的五十四位次，其中包括十信、十住、十行、十回向、十地、五十阶位，再加上四善根位。

一百零八颗：是最为常见的数目，为了表示求证百八三昧，断除一百零八种烦恼，从而使身心能达到一种寂静的状态。

一千零八十颗：一千零八十数目表示十界各有一百零八种烦恼，合成一千零八十种烦恼。“十界”表示整个迷与悟的世界，即：1. 地狱界；2. 饿鬼界；3. 畜生界；4. 修罗界；5. 人间界；6. 天上界；7. 声闻界；8. 缘觉界；9. 菩萨界；10. 佛界。

佛珠的种类也很多，主要有：菩提子、宝石、果核、檀香木、沉香木、竹、牛角、牛骨、犀角、象牙、陶瓷、紫砂、雕漆等。



金刚杵

金刚杵，藏语称“多吉”，又叫做宝杵、降魔杵。是古代印度一种武器。由于质地坚固，能击破各种物质，故称金刚杵。在藏传佛教密宗中象征着所向无敌、无坚不摧的智慧，可以断除各种烦恼、摧毁一切障碍修道的恶魔，为藏传佛教密宗诸尊所持法器。

金刚杵有金、银、铜、铁、石、水晶、檀木、骨头等多种质料，长八指、十指、十二指、十六指、二十指不等，中间为把手，两端有独股、二股、三股、四股、五股、九股等刃头。也有人形杵羯磨金刚、塔杵、宝杵等。而以独股、三股、五股最为常见，分别象征独一法界、三密三身、五智五佛等。

金刚杵有许多种类：宝杵、塔杵、金刚杵、鬼面杵、云形杵等。另据《微妙曼荼罗经》记载有金刚智慧菩萨金刚杵、宝部金刚杵、莲华部金刚杵、羯磨金刚杵、如来最上金刚杵、忿怒金刚杵、微妙心金刚杵等。

金刚杵的用法和含义也很多，主要有：成就事物，用五股杵；加持神用，用三股杵；行道念诵，用独股杵；修“佛部、莲华部”法，用独股杵；修金刚部法，用五股杵；修大威德明王法，用九股杵。

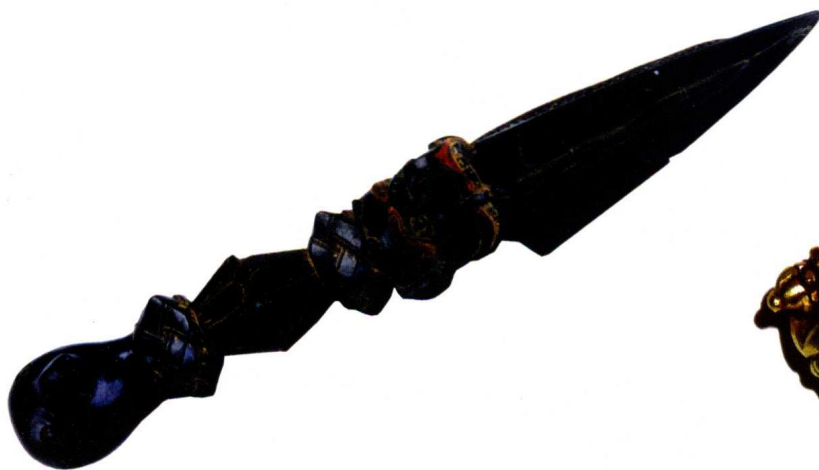
《大藏密要》记载金刚杵是菩提心义。





金刚橛





金刚橛，藏文称“普巴”。

金刚橛是去除障碍最普遍的本尊法器之一。

金刚橛原来是一种兵器，后来随着藏传佛教的发展被吸收为法器，由铜、银、木、象牙、玉石等各种材料制成。外形基本相同，都是一头有尖刃，手把上因用途不同而装饰各异，有佛头、观音菩萨像、护法神等等，含有忿怒、降伏的意思。修法时在坛场的四角树立，意思是使道场范围内坚固如金刚，各种魔障不能来危害。

金刚橛有四种，即物质橛、慈悲橛、菩提心橛和智慧橛。

金刚橛表示如金刚一样坚硬，可以摧毁一切业障。在藏传佛教中，三棱形金刚杵被推崇为最具法力的法器之一，用于刺穿魔障的身体，吸其魂魄，因此化身为一尊独立的神，称“橛金刚”。橛金刚代表能降伏一切邪魔，具大慈悲力的尊神，能呼风唤雨，施法于千里之外，具有超凡的神力。





纯金法器



法轮



法轮，也译作正法之轮。轮是佛教词汇，在藏传佛教中又称金轮。“轮”既是一种农具，也是一种兵器，佛教借用“轮”来比喻佛法无边，具有摧邪显正的作用。故而藏传佛教将其作为法器之一。

法轮由毂、八个轮辐、外圈组成。

佛教认为，凡是法轮转动之处，一切的邪恶、魔障，都将被摧毁。

法轮图案意义为：

1. 圆形，代表了佛教教义的圆满。
2. 毂代表了戒律，戒律是冥想修炼的本质核心。
3. 八个轮辐代表了八正道，是破除无明的利器。
4. 外圈是指把所有东西汇聚在一起的正念或三昧。





法幢