

癸巳年
朱万章
崔陟
书画

福 從 中 來

朱万章崔陟书画作品选



種福
得福

時在壬辰之冬 崔陟

種福者必得福也

朱万章和他的葫芦世界

梁江

朱万章君1992年中山大学毕业后到广东省博物馆从事书画收藏、鉴定、研究工作。积累了相当工作经验后，又进入中国艺术研究院深造，获得博士学位。万章君敏而好学，勤勉且严谨。迄今，已在《美术研究》、《文艺研究》、《故宫学刊》等全国性专业刊物发表学术论文、百余篇，先后出版论著《岭南金石书法论丛》、《陈师曾》、《广东传世书画知见录》、《岭南书画》、《粤画访古》、《广东绘画》、《居巢居廉研究》、《书画的鉴藏与市场》、《岭南近代画史丛稿》等十余种专著，堪称成果丰硕。不仅在广东，在全国也是颇受关注的书画及文物鉴藏界后起之秀。

万章君二十年在书画收藏、文物古玩行业磨砺，与众多书画大家及学界名宿交往，耳濡目染，日积月累，不仅练得眼光过人，也渐渐练出实践技艺，开始迈入书画创作领域，不再停留于单纯的研究了。

此次万章君拿出公诸同好的是一批花鸟画，且均以葫芦为题材，多是大笔粗毫，力求神完意足。曾问起万章，何以偏爱葫芦？他答曰：“一‘葫’一世界。此语有点调侃之意。在我印象中，有‘一花一世界，一木一浮生，一草一天堂，一叶一如来’之说，语出《华严经》、《憨山老人梦游集》等。“一花一世界”或陶瓷紫砂制作所说“一壶一世界”，内涵主要为小中见大罢，这倒与万章君庶几近之。不管怎样说，这都与中国文人画传统的抒心寄意异曲而同工。

与大多观者一样，我以往也少见万章君的绘画作品。今见他以心运笔，以意为尚，结构章法头头是道，颇有以笔直抒胸臆的风神，更印证了他偏重文人画理路的推测。万章作画，流露了他禀性的另的一面。他的内心，有着四川人的某种坚忍勇敢和文化人的烂漫逸致。这种特征日后继续锤炼和强化，有可能成为他个人艺术风格要素的主体。这一画册，是万章多年专注于学术与研究之后所出第一集画子。对于他而言，是新一轮行程的开始。我与大家一样，期盼着他新的成绩。

2012年9月21日写于京华

(梁江 中国美术馆副馆长、中国美术学院副院长、
中国美协理论委员会副主任、博士生导师)

朱万章

四川眉山人，1992年毕业于

于广东省博藏、院学大、山、中、广、金、石、艺、现、员、州、物、主、委、方、近、美、《、六、东、藏、清、究、2001、一、第、一、的、以、作、一、岭、得、的、

历史系，获文学士学位，同年起到大博藏、院学大、山、中、广、金、石、艺、现、员、州、物、主、委、方、近、美、《、六、东、藏、清、究、2001、一、第、一、的、以、作、一、岭、得、的、

历史系，获文学士学位，同年起到大博藏、院学大、山、中、广、金、石、艺、现、员、州、物、主、委、方、近、美、《、六、东、藏、清、究、2001、一、第、一、的、以、作、一、岭、得、的、

历史系，获文学士学位，同年起到大博藏、院学大、山、中、广、金、石、艺、现、员、州、物、主、委、方、近、美、《、六、东、藏、清、究、2001、一、第、一、的、以、作、一、岭、得、的、



大匠门下一书生

林伟

常有朋友问我什么样的书法作品才有收藏价值。我会告诉他们：书家一定要有足够的传统文化底蕴。所谓厚积而薄发是也。发不发得出来靠技法，三年五年的苦功大体可以解决对笔墨的控制；而肚子里有没有东西可要靠长年累月不断积累方可。

崔陟先生出身中医世家，幼时起即在北京少年宫接受严格的基础训练，与著名书法家苏士澍、王镛二先生同门同科。自上世纪五十年代至今，五十多年崔陟先生墨池砚田笔耕不辍。更重要的是，自九零年起先生即在文物出版社书法编辑部工作。从编辑做起，一直做到书法编辑部主任。期间得工作之便饱览古今名家碑与帖，含英咀华，受益匪浅。先生作学问沉稳勤勉，编辑学术图书无数，且自家著述三十余部，可谓著作等身。如此积淀在当今书坛恐怕没有几人能与匹敌。

当然，仅有学问不足以成为书法艺术家。先生以饱学之心融汇前人成就，悉心揣摩，触类旁通，从篆刻等姊妹艺术汲取养分，逐渐形成自家风范。其中先生运用多年对篆刻钻研和体味，巧妙地将白石老人篆刻中震撼人心的金石韵味化用到书法创作中，创作出大量令人精神为之一振的印章书法精品。

笔者尤其喜欢先生的篆书作品——拙中见巧，推陈出新，似曾相识而又独具风韵，令人百看不厌，常读常新。

有人说六十以后是书画家的青春期。值得庆幸的是，崔先生已从繁杂的出版事务中解脱出来，可以全身心投入到书法创作中来。从退休后几年的作品中，我们不难看出崔先生不断探索的渐变轨迹。求新求变正是艺术家生命活力所在！

期待先生提起如椽巨笔，挥洒大块文章，给书坛注入一股强劲的书卷清风！

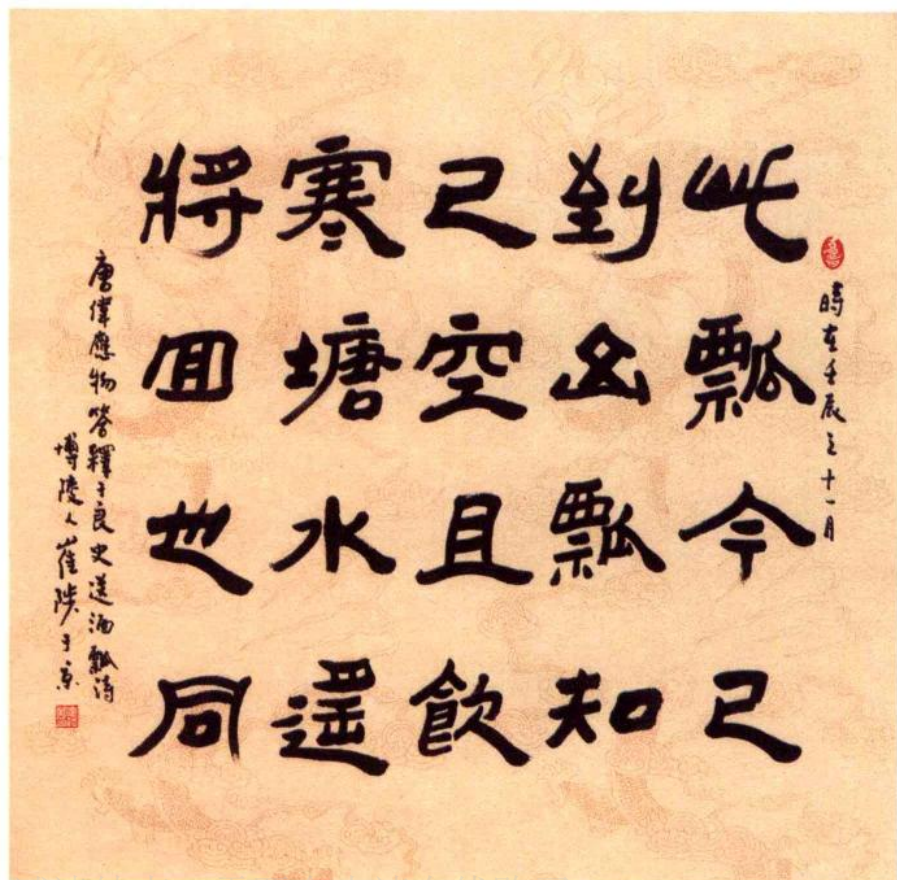
门外之言，姑枉听之。小诗一首聊表愚见：
世人习字常泥古，吾兄法书印中成。
笔意金石含机巧，大匠门下一书生。

林伟，北京和畅国际拍卖有限公司总经理



崔陟

原名崔志刚，亦称博陵人或恩唐，1949年生于北京，早年从刘博琴先生学习书法篆刻。毕业于河北师范大学，先后从事戏曲研究、编辑等工作，历任文物出版社书法编辑、编辑部主任、《书法丛刊》副主编、中国书协产业委员会、北京博乐雅书画院常务副院长。喜书法篆刻，以篆书、隶书见长，书风尽从印章中来，章法多变，力求古朴典雅、含蓄深沉，不落俗窠，有金石味道；篆刻宗秦汉，学齐白石、宁斧成，不年逐时人物的奖。多年来笔耕不辍，有《崔陟故事集》、《说戏》、《石头与铁一撞击的火花一篆刻》、《书家语林》、《书家语丝》、《中国书法艺术一撞击的火花一篆刻》、《归燕堂书印诗集》、《归燕堂笔记》等30种著作出版。先后在香港、广东深圳、肇庆、山东淄博等地举办个人书法展，取得良好反响，得到书画收藏界和学术界的广泛关注。





C20: 崔陟篆书 朱万章葫芦扇面，书40×30厘米，画直径28.5厘米

C19: 崔陟篆书 朱万章葫芦扇面，书40×30厘米，画直径28.5厘米



E46葫芦虽小天地藏（崔陟题），纸本设色，69×?厘米



C23: 崔陟篆书 朱万章葫芦扇面，
书40×30厘米，画直径28.5厘米



C24: 崔陟篆书 朱万章葫芦扇面，
书40×30厘米，画直径28.5厘米



E39紫藤葫芦图（崔陟题），
纸本设色，68.5×?厘米





C21: 崔陟篆书 朱万章葫芦扇面，书40×30厘米，画直径28.5厘米



C25: 崔陟篆书 朱万章葫芦扇面，书40×30厘米，画直径28.5厘米



C22: 崔陟篆书 朱万章葫芦扇面，书40×30厘米，画直径28.5厘米



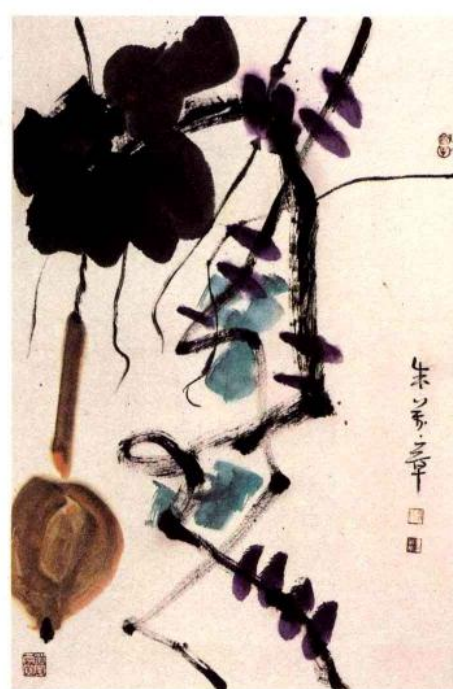
E058:朱万章 夏景图，
纸本设色，69×50厘米



E077:朱万章 紫藤葫芦
纸本设色，69×45厘米



E078:朱万章 紫藤葫芦
纸本设色，69×45厘米



E143:朱万章 紫藤葫芦，
纸本设色，69×45厘米



E76紫藤葫芦，纸本设色，69×47厘米



E63:紫藤葫芦，纸本设色，69×50厘米



E289: 秋实，纸本设色，138 x35厘米



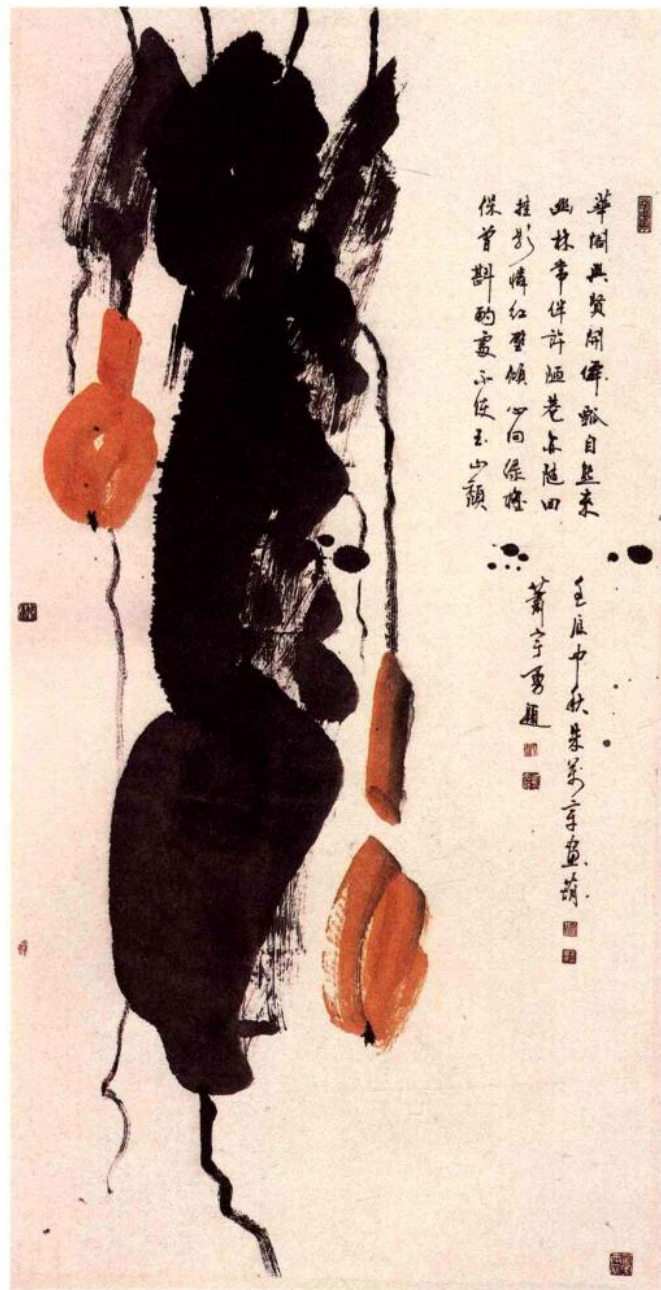


E281: 朱万章 白石遗韵, 纸本设色, 116.5 x53厘米

E290: 三福图, 纸本设色, 138 x35厘米



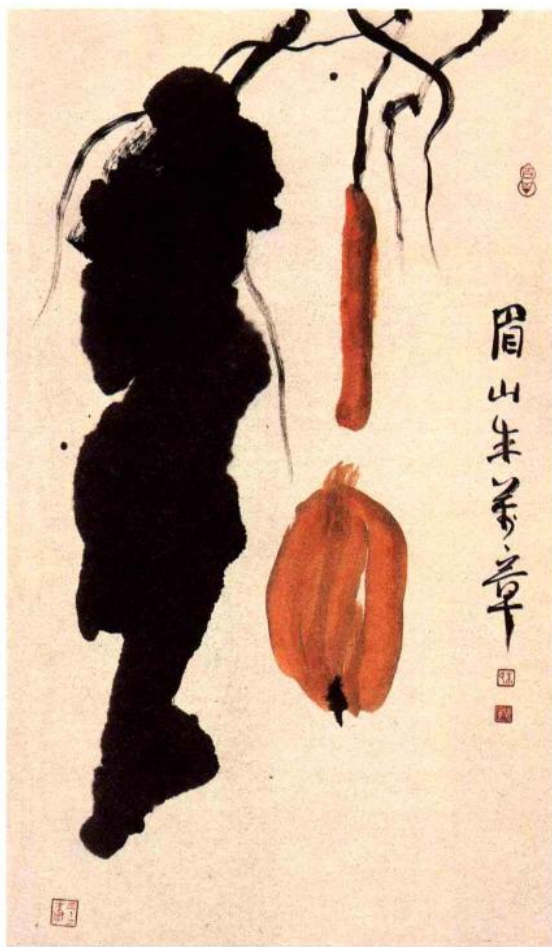
E062:朱万章 白石遗韵, 纸本设色, 69×50厘米



E218: 朱万章仙瓢自然来 (肖宇勇题), 纸本设色, 139×70.5厘米



E283: 朱万章 紫藤葫芦, 纸本设色, 116.5 x53厘米



E087:朱万章 硕果，纸本设色，70×40厘米



E285:朱万章白石遗韵，纸本设色，99 x68.5厘米



E119:朱万章 夏景，纸本设色，138×35厘米



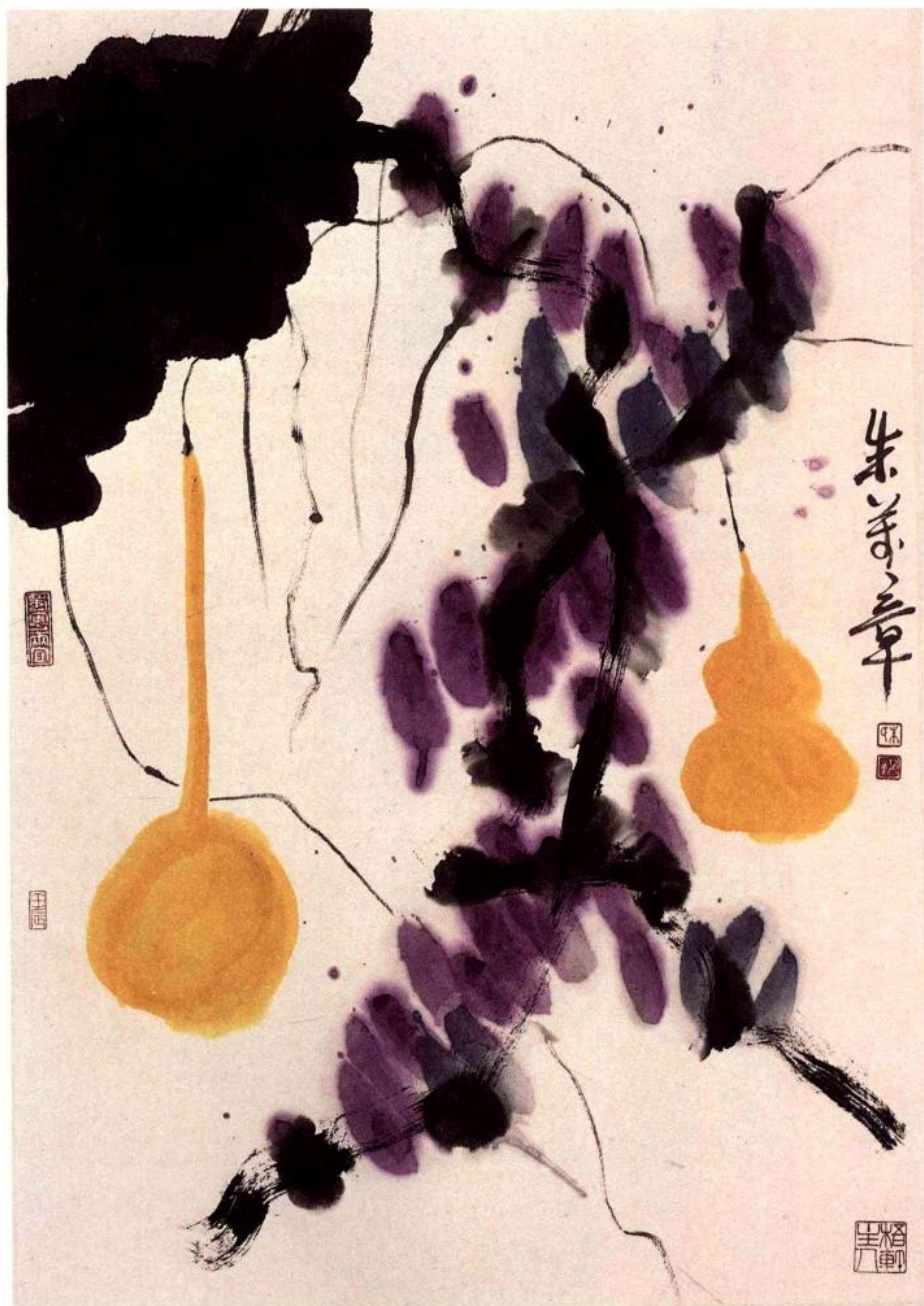
E343: 朱万章 秋意 (肖宇勇题), 纸本设色, 68 x 58厘米



E291: 朱万章 双福图, 纸本设色, 69 x 43厘米



E284: 朱万章 白石遗韵, 纸本设色, 116.5 x 53厘米



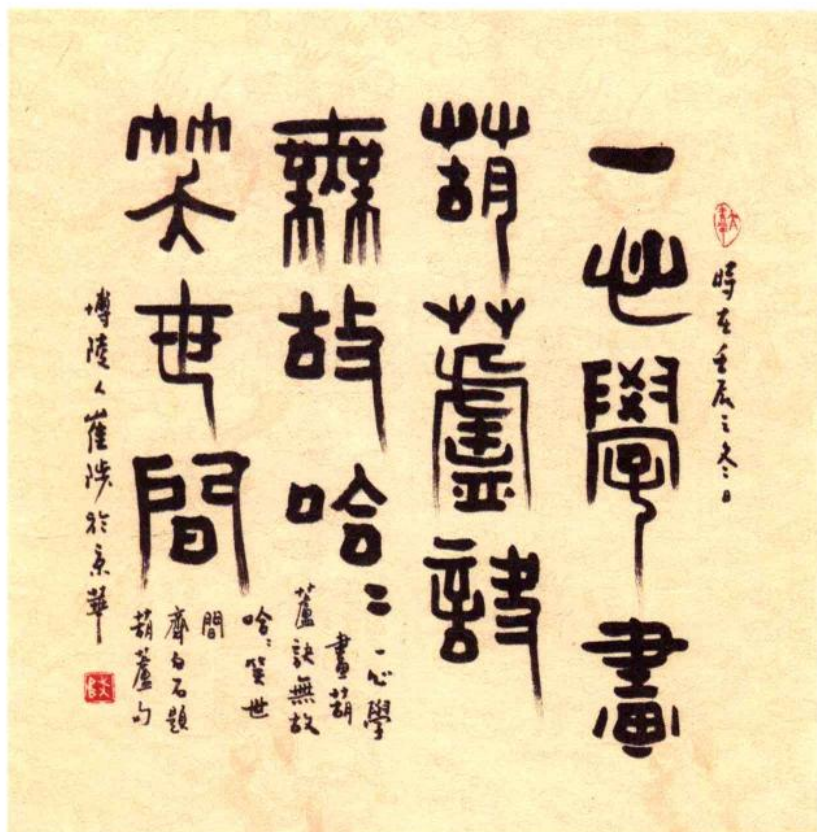
E079:朱万章 紫藤葫芦, 纸本设色, 69×48厘米



E348: 朱万章 乾隆诗意图 (肖宇勇题)
纸本设色, 116×53厘米



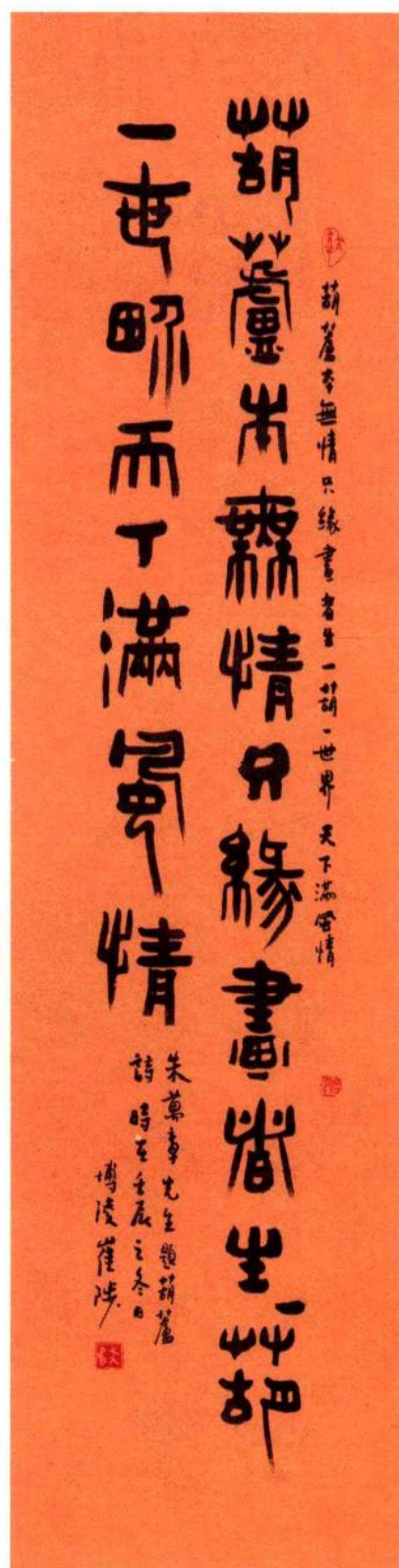
E282: 朱万章 紫藤葫芦,
纸本设色116.5 x53厘米



C15: 崔陟 篆书齐白石题葫芦句, 66.5×65.5厘米



C3: 崔陟 篆书种葫得福, 68×69.5厘米



C8: 崔陟 篆书朱万章葫芦诗, 137×34.5厘米