

当代青绿山水名画精选

DANGDAIQINGLÜSHANSHUIMINGHUAJINGXUAN



溪山
翠圖

皖南古剎
之地群山
環繞高峻
突兀昔日
交通阻隔
難與
外世往來
似神佛可
居之地也
故有桃花
源之謂
并非陶淵
明記之
桃花源也
今昔日之境
尤存而不
再閉塞遊
者可觀運
流轉泉聲
實宜發
畫視聽之
樂也
予每喜作
圖以記遊
感宜表於



杨启典，1926年生于湖南常德，1948年入中央大学美术系，1952年南京大学美术系毕业。中国美协会员，福建师大美术系教授，福建省美协第四届副主席，有突出贡献获国务院特殊津贴。擅青绿山水，作品多次参加全国美展和对外交流，曾被中国画研究院、中国美协、中南海紫光阁、中国美术馆收藏。2000年应邀为北戴河中共中央政治局会议厅作巨幅金碧山水《源远流长》。2003年应钓鱼台国宾馆作巨幅《群峭碧摩天》等多幅青绿山水。



李长白，南京艺术学院教授，中国美术家协会会员。1916年生于浙江兰溪夏李村（十三代李渔后人），1933年考入国立杭州艺专绘画系，其西画师从林风眠、吴大羽、李超士；国画得潘天寿、李苦禅、张红薇、吴菲之指教，画艺益进，擅长人物、山水、花鸟，兼工诗词书法，尤以工笔花鸟著称，编写出版《花卉写生构图》、《花卉设色技术》、《翎毛表现》、《构图创作》等四部教学专著，为教育界、学术界所重视。



祁恩进，1958年出生于南京市，江苏省国画院专业画家，中国美术家协会会员，中国工笔画学会理事。作品曾获得第四届中国当代工笔画大展金奖。江苏省级美展金、银、铜奖等。国内外多家机构和个人收藏。曾应邀为国家邮政局设计并出版发行青绿山水邮票一套四枚，出版发行有个人画集十余种。



张群，副教授，陕西三原人，祖籍山东，自幼喜爱绘画。早年师从中国道教协会前会长闵智亭画水墨兰花，后于西安美术学院师从杨建兮教授学习传统山水。并形成了独特的艺术风格。现西安中国画院专职画家。



林容生，中国美术家协会会员，中国书法家协会会员，福建师范大学美术学院教授，1958年生于福建省福州市，1982年毕业于福建师范大学艺术系。



石纲，1967年生，湖南长沙人，现为湖南书画研究院专业画家，中国美术家协会会员；湖南省青年联合会常委；湖南青年美术家协会执行主席；湖南省美术家协会副秘书长；湖南美术家协会中国画艺术委员会主任；湖南书画研究院学术部主任；1999年被中国文联评为“中国百名优秀文艺家”。



范博文，1935年生，江苏宜兴人。当代著名中国画、山水画家。长期执教于南京师范大学美术学院，资深教授。是一位具有独特艺术个性，有突出成就的美术家和艺术教育者。作品贴近生活，融贯中西。风格轻盈雅秀，笔墨滋润，水色交融，被誉为江南山水画派的代表人物。曾任南京师范学院美术系主任（现为南京师范大学美术学院）。现任江苏省徐悲鸿研究会会长、江苏省美术家协会副主席、徐悲鸿奖学金委员会常务副主任，享受国家特殊津贴。



李明，1966年生于郑州，祖籍河南唐河。现为中国美术家协会会员，文化部青联美术委员会副主任，'97中国画坛百杰，河南美术家协会副主席，河南美协山水画艺委会副主任兼秘书长，河南日报报业集团画院副院长兼秘书长，河南省国画家协会副主席兼秘书长。



赵完璧（1904年—1994年）名莲，字完璧，号樵子、梦幻居士等。四川南充县人，17岁就读于张澜先生主办的职业中学艺术班。1926年入上海新华艺术大学，得潘天寿、诸闻韵、吴昌硕等精心指导。回川后长期任国立成都师范大学艺术系教授。



施云翔，原四川峨眉画院副院长，后移居广州。现为广州书画进修学院副教授，《东方美术家》主编，广东省美术家协会会员，广州山水画研究会理事。作品多次在国内外展出并获奖，其优秀作品均被日本、新加坡和欧美各国人士及团体收藏。1995年参加新加坡中华艺术宫主办的“当代中国画家精英展”获银奖，其个人传记被载入《中国现代书画名家人名录》。作品被广泛收藏，近年出版多部画集。

生前为四川省政协第五届委员会委员，1980年被聘为四川省文史研究馆馆员。



徐建明，1954年生，毕业于南京艺术学院美术系中国画专业，曾任该院美术学院副院长、副教授，现为江苏省国画院专职画家，艺委会副主任，国家一级美术师，江苏省建筑壁画学会副会长，中国美协会员。



邵晓峰，本书前言作者，号江沿、平谿，1972年生于南京。江苏省徐悲鸿研究会秘书长、南京市青年美术家协会副主席、《艺术研究》杂志主编。

2006中国博士后基金（艺术学）获得者、东南大学艺术学院出站博士后、江苏省资助博士后、2006江苏省（百篇）优秀博士论文奖获得者、南京林业大学艺术设计系副教授、中国美术家协会江苏分会会员。

图书在版编目(CIP)数据

当代青绿山水名画精选 / 施云祥等绘. — 天津: 天津人民美术出版社, 2008.11

ISBN 978-7-5305-3773-2

I. 当... II. 施... III. 山水画—作品集—中国—现代 IV. J222.7

中国版本图书馆CIP数据核字(2008)第166456号

天津人民美术出版社出版发行

天津市和平区马场道150号

邮编: 300050 电话: (022) 23283867

出版人: 刘子瑞 网址: <http://www.tjrm.cn>

天津市圣视野彩色印刷有限公司印刷 全国新华书店经销

2009年1月第1版 2009年1月第1次印刷

开本: 787毫米×1092毫米 1/8 印张: 3 印数: 1-3000

版权所有, 侵权必究 定价: 25.00元

序

邵晓峰

中国画古有“丹青”之喻，可见在其早期阶段，色彩是显性的。当山水画滥觞于六朝时，其形式即是色彩焕然的青绿山水。自东晋至唐，青绿山水的演变在色彩上脱胎于作为盛行公共艺术的壁画和工艺装饰，体现了一定的审美共性，讲究随类赋彩，并受到佛教美术和异族色彩观的影响，这些与之后大兴的水墨观念是不同的。青绿山水这一具体名词是元代以后出现的，以之别于水墨山水和元代出现的浅绛山水，此名主要源于画中描绘山石而常用的两种呈色稳定的矿物颜料——石青、石绿，而它们的具体呈色并不同于一般意义上的青色、绿色。在中国传统艺术中，石青、石绿被归入青色系，也许青、绿是古人理想中的自然应具有的色彩，如此使得由石青、石绿形成的独特色调受到偏爱。譬如敦煌壁画上所用颜料中就此二色的色阶变化最为丰富，石青有深浅不同的七种，石绿有五种，而赭石等色不过二三种。青绿山水虽被冠以“青绿”，其色彩表现却不限于此二色。传统青绿山水中一般将山石凸起的阳面施以石青、石绿等冷色，而为了形成衬托，山石凹陷的阴面施以赭石等暖色。为了显现树木、建筑等其他事物的色彩变化，还会敷以花青、汁绿、朱砂、藤黄、朱磬等色，有的还加以描金、涂金。

经过隋唐，青绿山水逐渐发展成熟，在我们今天能见到的早期青绿山水中，隋展子虔《游春图》“始开青绿山水之源”（语出明詹景凤《东图玄览》，这是笔者目前能见到的最早提出“青绿山水”的著述），此画空勾无皴，在色彩上体现了一种装饰性和理想化追求。而唐李思训《江帆楼阁图》、唐李昭道《明皇幸蜀图》等画以及唐代敦煌壁画上的一些山水衬景更以成熟而丰富的青绿形式展现了当时具有代表性的山水形态，并被奉为正宗。唐张彦远《历代名画记》说王维“工画山水，体涉古今”，此处的“古”即青绿山水，说明这位创“破墨山水”的南宗之祖也学习过北宗之祖李思训一派的画法。当“水墨为上”的思想兴起，五代、两宋的水墨山水获得大发展同时，趋于式微的青绿山水也相伴于水墨山水。例如五代董源水墨、青绿山水兼擅，并“水墨类王维，着色类李思训”，《宣和画谱》分析其原因在于：“盖当时着色山水未多，能仿思训者亦少也，故特以此得名于时。”宋代青绿山水在吸收了水墨山水的丰富技巧和雅致语言后，又再度振兴，并于北宋后期形成了另一座高峰。哲宗继位后，宫中原先被神宗酷爱的郭熙水墨山水全部被撤下来，有的甚至被当作抹布使用，取而代之的是“贵有古意”的青绿山水。徽宗时，王希孟经亲任画院院长的皇帝“亲授其法”，画艺大进，其名垂青史的《千里江山图》即是青绿山水的巨作，而王诜、赵伯驹等人在此领域也有杰出表现，这时青绿山水的境界和意趣在隋唐基础上强调了世俗性、自然性和写实性特点，大、小青绿山水的表现语言已完备，并对后世形成了范式。基于此，文人画理论的奠基者苏轼把青绿山水看作是更高层次的山水形式，例如他在赞叹了宋汉杰的山水画后，进一步说：“若为之不已，当作着色山水也。”（《跋宋汉杰画山》）元、明、清时，虽然水墨画大行其道，但是青绿山水也未完全离开过文人画家们的视线。元初青绿画风兴于钱选，成于画坛领袖赵孟頫，在《鹊华秋色图》中，赵孟頫引入书法用笔，薄施丹青，呈现出山水设色的又一次变革，奏响了元代文人山水的序曲。明仇英在此领域也有建树，他最为时人不及的是青绿山水，精工秀雅，《桃源仙境图》是其画风的代表。绘画南北宗论的倡导者董其昌虽在绘画理论上崇南贬北，但在实践中也留有《昼锦堂图》这样的青绿山水作品。到了清代，王鉴、王翬等人也偶尔染指青绿山水，且有佳作流传，而袁江、袁耀的工笔青绿山水则别有奇境。值得注意的是民间也是青绿山水繁衍的土壤，例如，青绿山水的重要存身之处是宗教美术，佛画中的山寺图就多与青绿山水相关，藏画唐卡和壁画也和青绿山水关系密切，而永乐宫道教壁画中的元代青绿山水也颇为典型，仇英曾向民间画工学习青绿山水画法，这些说明青绿山水本身有着深厚的民间基础。

青绿山水一路走来，其轨迹显示了华夏民族审美志趣的自然变迁。20世纪以来，在青绿山水领域卓有建树者有张大千、陆俨少、谢稚柳、何海霞等人。他们的山水中虽然青绿有时并非主角，但是不少作品形式丰富、技巧精湛、意境不凡，为后继者带来许多启示。在当代山水画家，青绿设色仍是一些画家乐于采用的形式之一，如今，青绿山水的表现更为多样，且业绩斐然，不但主流的工笔，而且兼工带写、小写意、大写意，甚至大泼彩也可以纳入其范畴，在称谓上，除了人们熟悉的大青绿、小青绿、金碧，近年来更有了“生纸青绿”、“写意青绿”、“意笔重彩”之说。目前，中国艺术家在审美视角、学术观念、精神寄托与技巧实践等方面的发现与转换已为山水艺术的发展产生了重要影响。在当代山水画坛，青绿山水颇具“古意”的内涵以及独特的手法、意味与装饰性、象征性、理想性等特性已成为不少画家们加以选择的内因，而且，青绿山水的创作与接受也吻合于时下最时尚的对绿色生态环境的要求。更何况，新世纪至今，全球经济停滞不前，中国却在持续增长，国力的增强得到了来自世界的尊重，也增强了国人的自信。如同盛唐，璀璨瑰丽的青绿山水适于体现雄健的大国气象，作为一个切入点，青绿山水正可为中国传统艺术的当代复兴提供一次契机。不过，完成青绿山水由传统到当代的嬗变并适于人们视觉心理的需要则在于当代山水画家的不懈思考与追求。此次天津人民美术出版社精心策划并结集出版《当代青绿山水名画精选》，也正是为了展示当代画家们在这一领域的新成果，并为人们提供一份不可多得的学习、交流与鉴赏的平台。

是为序。

我我凌雲志 嶺上青霄 乙酉夏月 楊后與 於陽東城 時年七歲



为了振兴后继无人、濒临绝境的青绿山水艺术，为了重振国威，重现盛唐气象，他决意转攻这门垂绝待兴的绘画，坚持传统，又非泥古不化，活用了西画的写生技法，调和了写实性与装饰性，使青绿山水既保持了原有的民族风格，又赋予了新的时代气息。在创作技法上，他又结合水墨画的勾皴点染等笔墨技法，使大小青绿和金碧左右逢源，风格鲜明，色彩丰富，对传统画法作了新的发展。他不愧是大自然的美容师！也不愧为我们时代的美容师！

——包立民

杨后與 峨峨凌雲志 嶺上青霄 129cm x 69cm 2005年



杨启舆 峨嵋金山 滔滔银川 72.5cm x 196cm 2005年



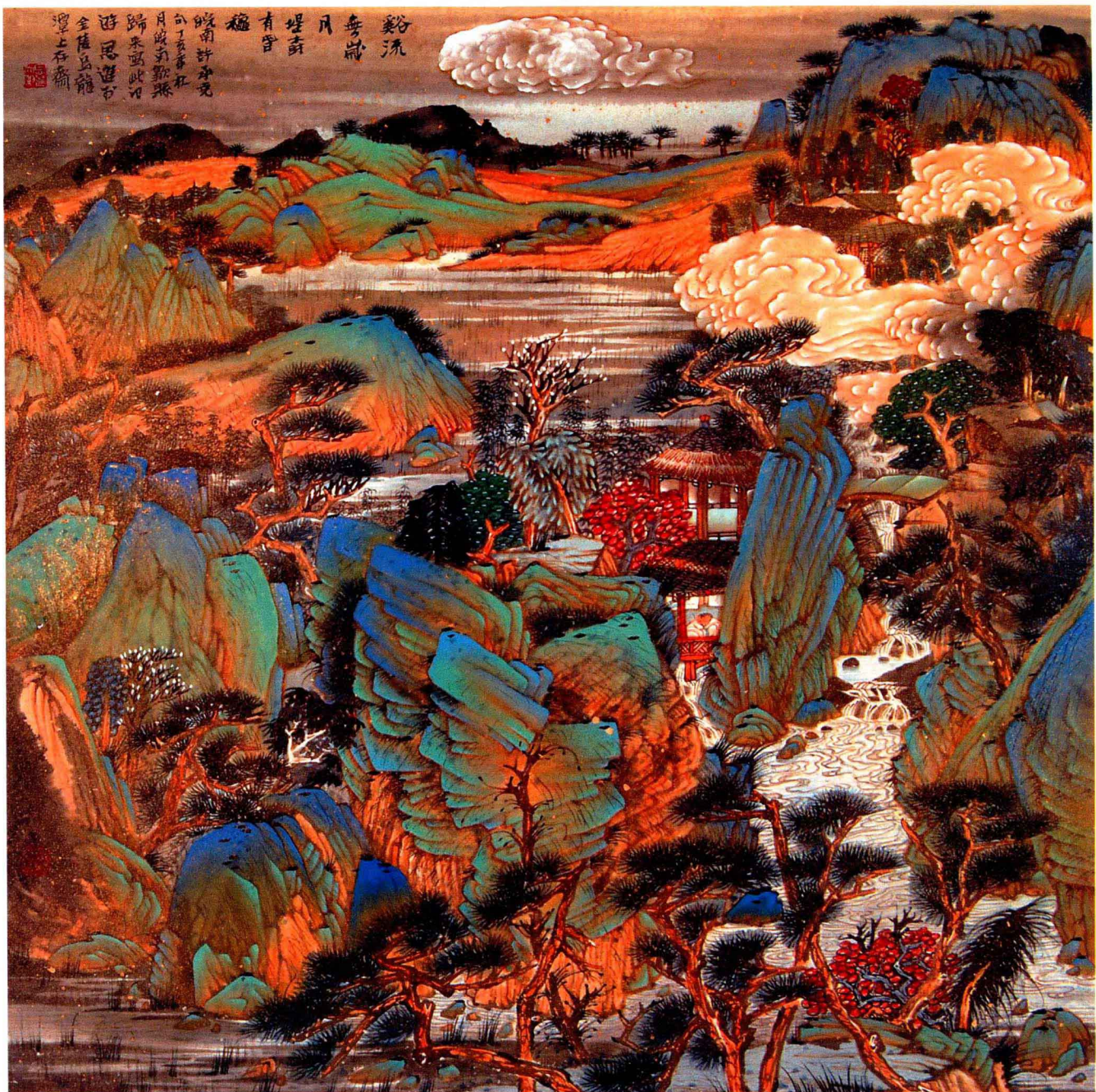
杨启舆 西海观云 43cm x 52cm 1992年



杨启舆 山奇海阔 48cm x 42.5cm 2002年



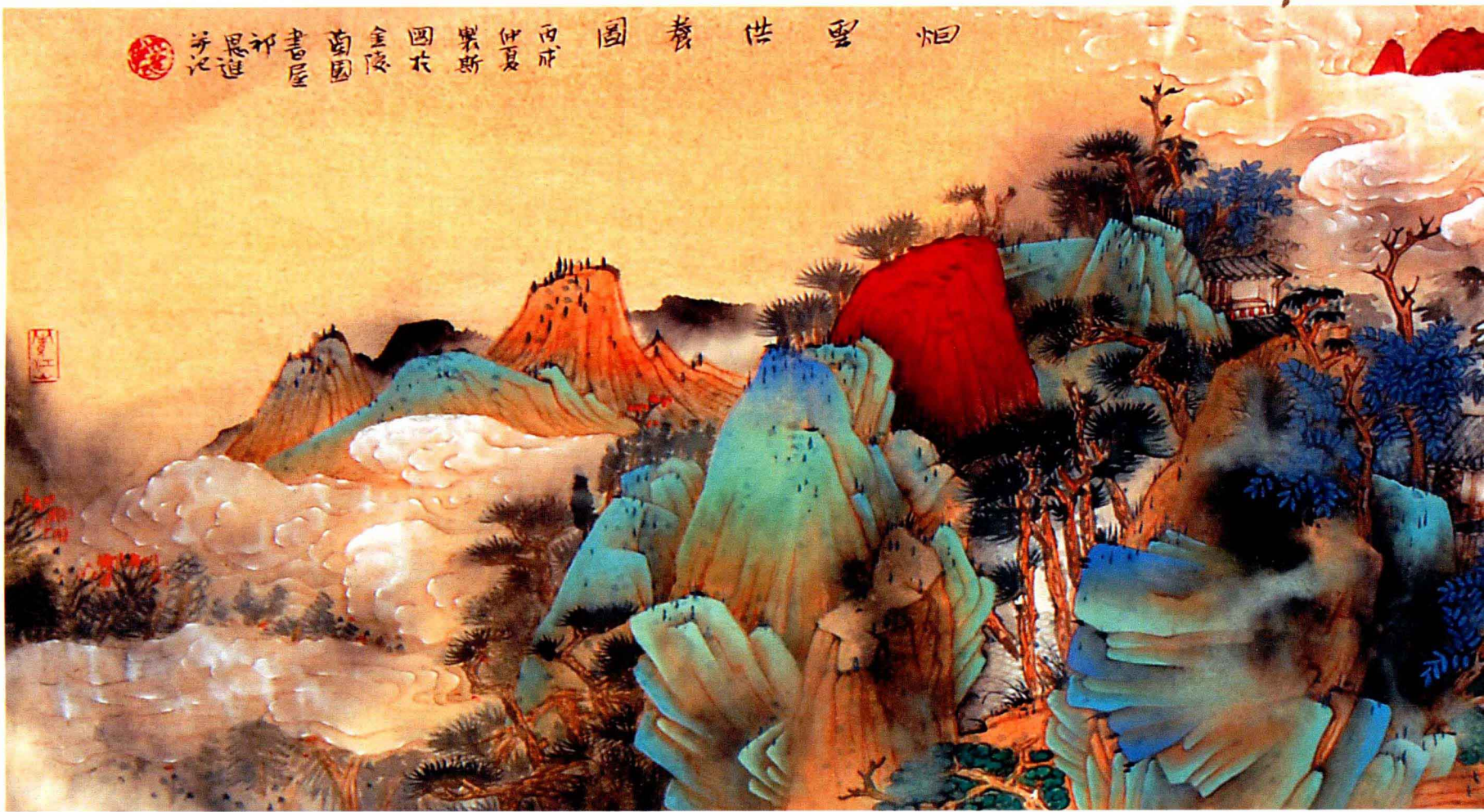
祁恩进 溪山晴云图 70cm × 140cm 2007年



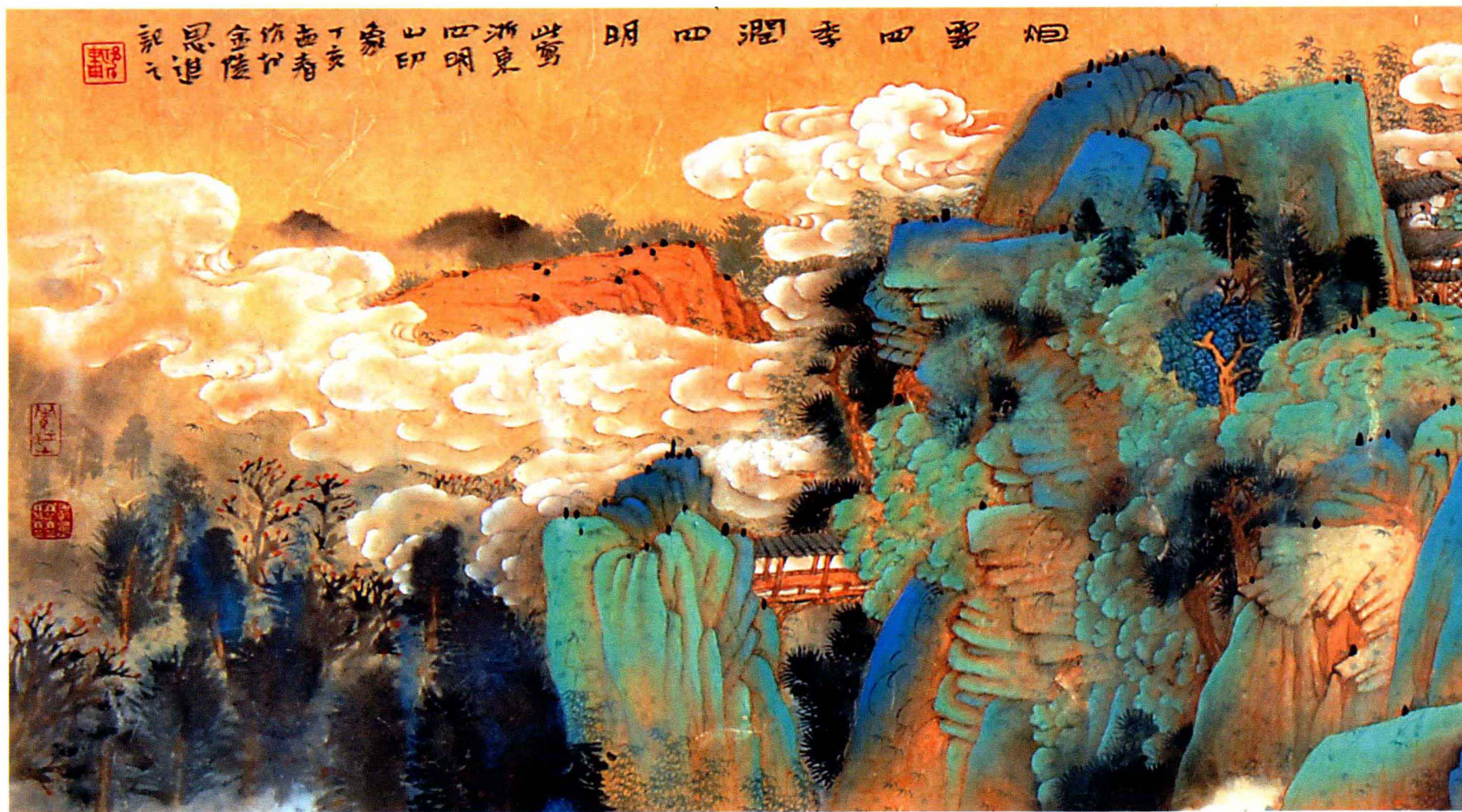
祁恩进 谿流无岁月 堤树有春秋 70cm x 70cm 2007年



祁恩进 云谷图 68cm x 68cm 2006年



祁恩进 烟云供养图 160cm × 38cm 2006年



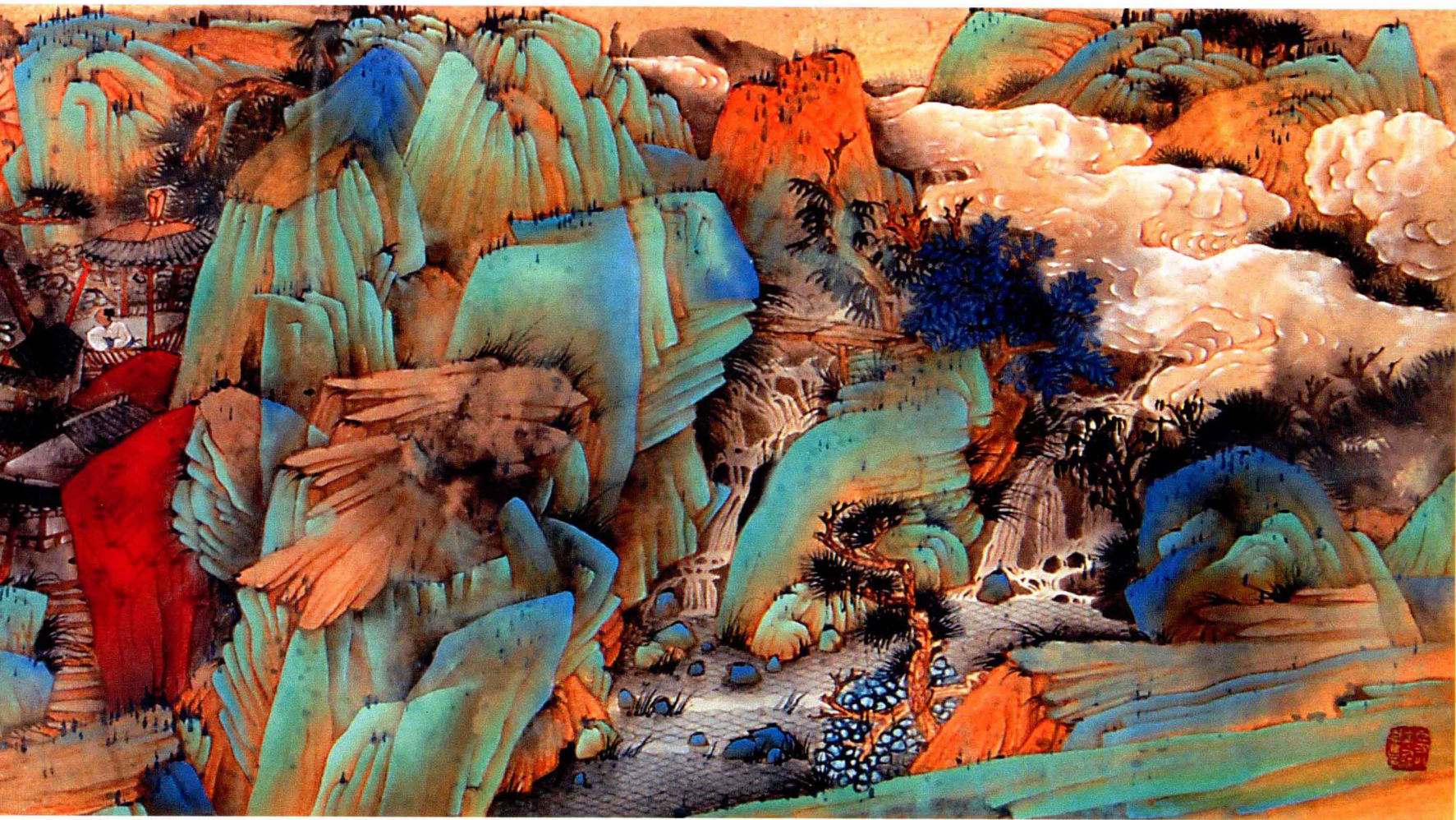
祁恩进 烟云四季润四明 160cm × 38cm 2007年

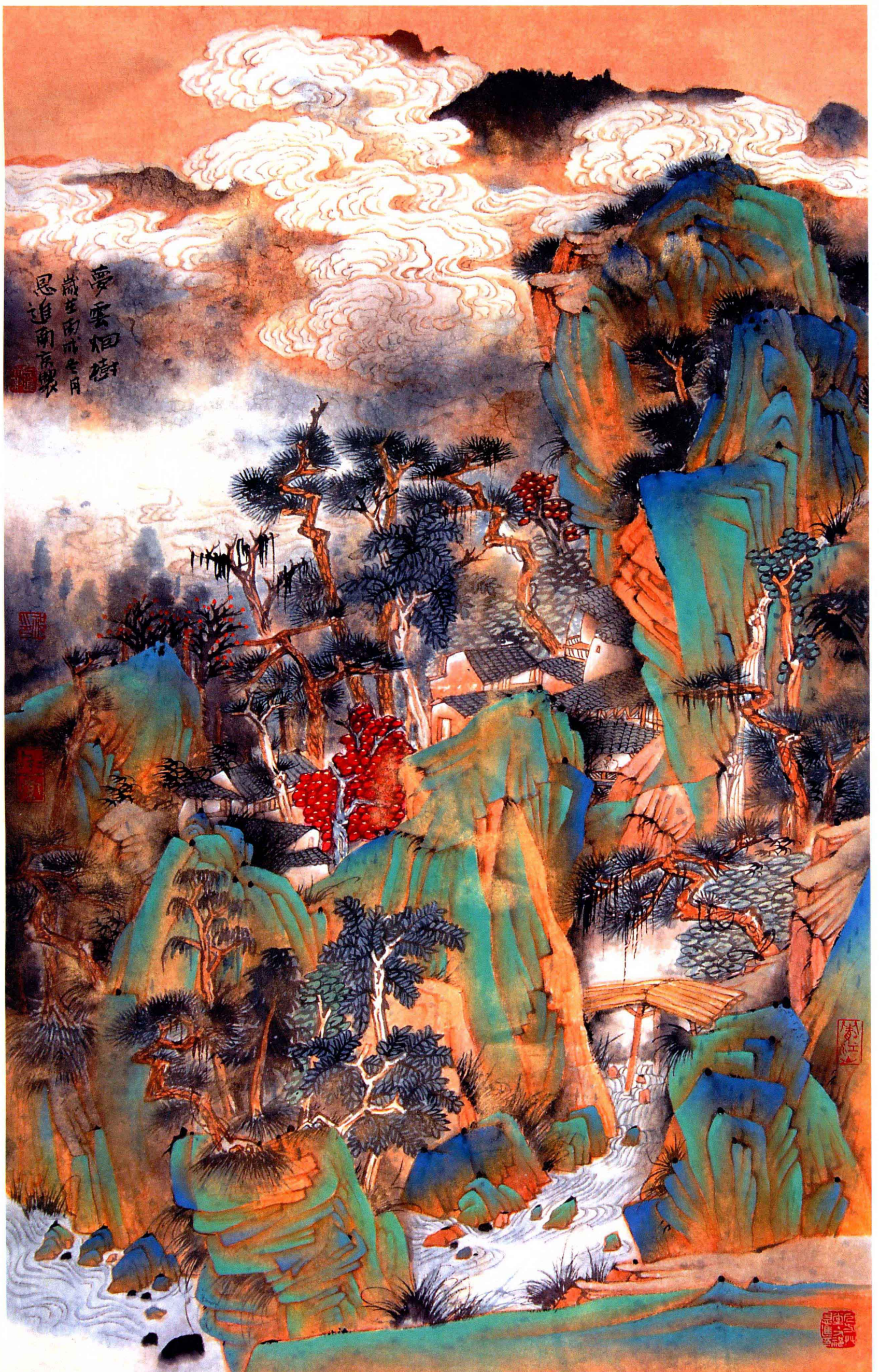
祁恩进是以青绿山水的现代画法而一举成名的。

他以现代的构成，雅丽的色彩，气势恢宏的意境，在传统青绿山水与现代审美要求之间找到了契合点，形成了独特的画风。

他的作品笔墨老练，畅达，色彩雅丽，金碧辉煌，意象丰富，气势磅礴，在古意中洋溢着一种强烈的时代气息。

——贾德江





梦云烟树
岁在丙戌冬月
恩进画

祁恩进 梦云烟树 70cm x 140cm 2007年

乙酉雨後春深時
林容生畫於上海



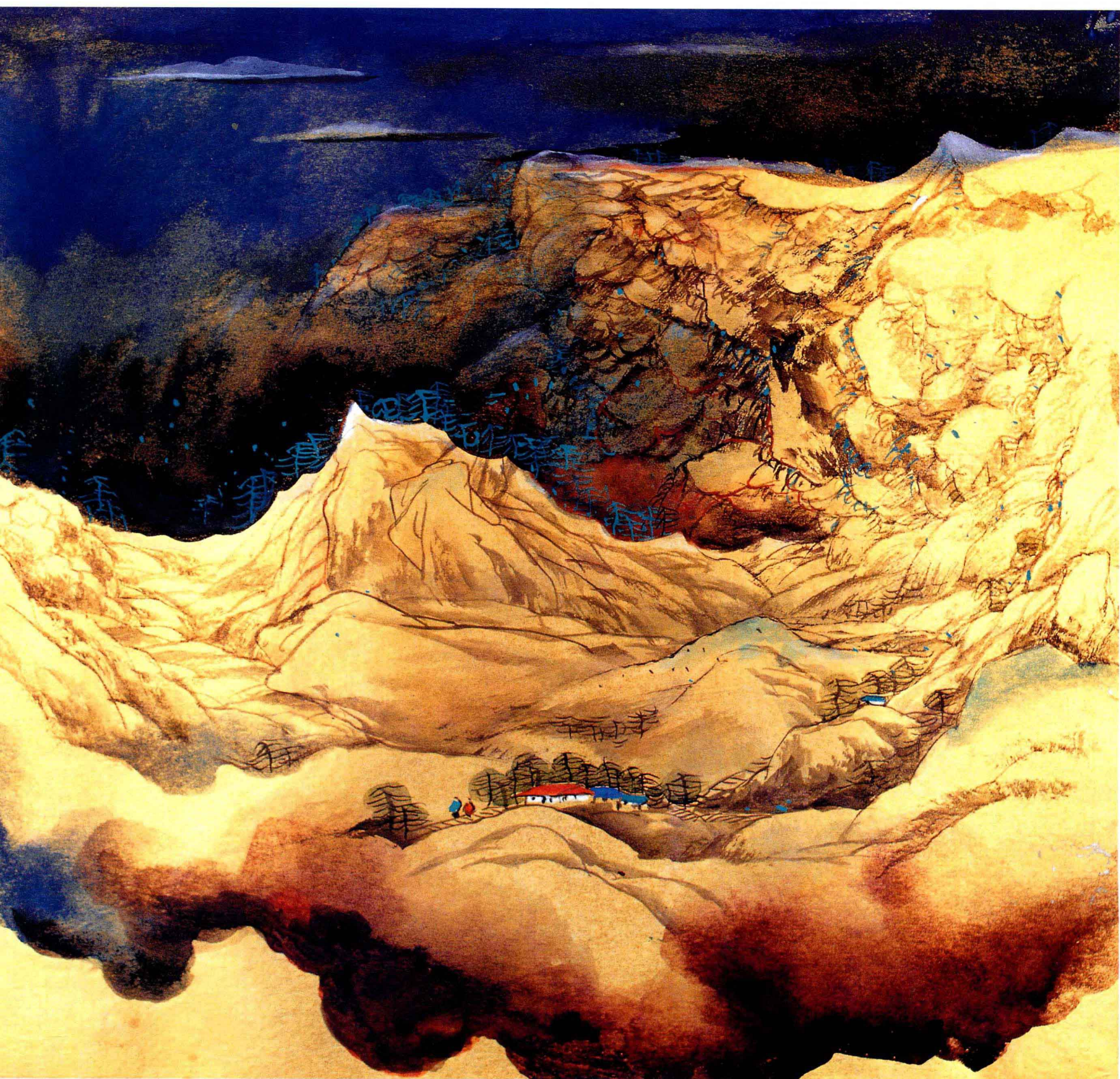
在林容生的山水中，重色积染与水墨氤氲兼施并举，使渲染制作的坚实厚重与冲淌渗流的墨迹幻化同时呈现出来『工匠』与『文人』、『色彩』与『水墨』、『工致』与『写意』等观念与手法融会在他的作品中，使他实践了进古典青绿山水的创造发展，山石、民舍、河塘、石桥、芭蕉等都被符号化，变作一种与其整体装饰画风相统一的造型元素，一起装点着诗意的化境。

——牛克诚

林容生 经典翻唱之雨后春深时 135cm x 66cm 2005年



林容生 新绿 45cm x 68cm 2007年



范保文 大千世界 100cm × 68cm

与那些理想化、超现实时空的山水相比，范保文的山水画充满了鲜活生动的现实因素，这是他区别于那些过于矫情或过于抽象符号化而缺乏公共审美性中国画的重要特征，他的作品也因此获得了更多的读者和观众。

——尚辉

完壁先生是一个修养全面的艺术家。绘画方面，人物、山水、花鸟俱能，工笔、写意兼到。他亦精于书法金石之学，传统功底深厚，创作态度严肃，不随俗媚众，表现出老一辈艺术家的严谨学风和铮铮风骨。看到他的青绿山水和工笔仕女，与大千先生在伯仲之间。

——潘毅云

荒江枯木烟如
 能古寺秋山白
 空舟挺翠双
 栢覆书屋终
 身饱学不输於
 癸亥冬月完壁人
 赵完壁画於成都
 时年七十九



赵完壁 空林烟壑 56cm x 81cm



湖山辉映盛景

三萬六千頃
本湖
沐浴晨暎
中七十二峰巒
盡在金暎
間也
暖風拂面
新綠初染湖
光色
掩映百十人
家對此靈地
焉能無畫
己卯年
春自得此稿於
故鄉呈門漁洋
山麓
建明并記於
金陵黃瓜園
平林山房北窗
下



徐建明 湖山辉映

画家徐建明的人物、山水、花鸟，有奇趣。尤精山水，于画道研深入微，对唐宋元明以来名迹，不论是北宋画、南宋画、文人画还是院体画，皆悉穷其精髓，从诸家中获得营养，来丰富自己，做到兼收并蓄，融合古今，为我所用。在长期的实践中，不断探求自己的绘画语言，进行美的创造。

——周积寅



張公洞圖

寫洞壑奇絕之境以虛靈之筆出之亦快哉

庚辰夏

畫明

於金陵

徐

建

明

徐建明 张公洞图