



开发中的宝地 贵州

招商投資指南

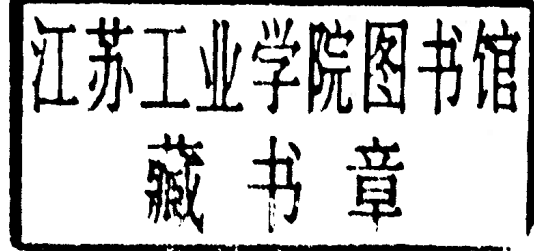
主编 张金奎 吴枫



贵州民族出版社

开发中的宝地——贵州招商引资指南

贵州省招商引资局
贵州省中国现当代文学学会 编



贵州民族出版社

图书在版编目(CIP)数据

开发中的宝地:贵州招商投资指南/张金奎,吴枫主编.—贵阳:贵州民族出版社,2003.1

ISBN 7-5412-1085-4

I. 开... II. ①张... ②吴... III. 投资环境-概况-贵州省 IV. F127.73

中国版本图书馆 CIP 数据核字(2003)第 002082 号

开发中的宝地

——贵州招商投资指南

编者:张金奎 吴枫

责任编辑:刘磊

封面设计:吕凤梧

出版发行:贵州民族出版社

地址:贵州省贵阳市中华北路 289 号(邮编:550001)

印刷:贵州地质彩印厂

经销:贵州省新华书店

开本:890mm×1240mm 1/16

字数:480 千字

彩插:61P

印张:13.5

版次:2003 年 1 月第 1 版 2003 年 1 月第 1 次印刷

定价:168.00 元

本书若有印装质量问题,由厂家负责调换。

《开发中的宝地——贵州招商投资指南》编辑委员会

编委主任:石 超

编委副主任:陈泽明 高邦明 张天顺 王子凡

编 委:陈家平 陈 政 卢启伦 李新隆 林茂前 宋立进
杨天河 金康明 李 杰 谭亚林 廖兴民 王 宏

编辑单位:贵州省招商引资局

贵州省中国现当代文学学会

承编单位:贵州法辉市场研究中心

贵阳亿龙网络科技有限公司

总 策 划:旷宗义

主 编:张金奎 吴 枫

副 主 编:张锡良 陈 俊 程 坤

编 辑:杨新民 杨 军 丁代福 余 静 孙 斌 黄慎新

排 版:黄卫平 吴彦平 龙腾江

国家级贵阳经济技术开发区

小河区



国家级贵阳经济技术开发区始建于1993年2月。2000年2月经国务院批准为贵州省唯一的国家级经济技术开发区，同年3月，国务院又批准国家级贵阳开发区所在地——小河区为市辖区。自此，国家级贵阳开发区既具有国家级开发区优势，又具有市辖区的优势，成为一个具有与国际接轨的新型管理体制，充满生机和活力，蕴藏着巨大发展潜力的特殊经济区域。

国家级贵阳开发区坚持“三为主一一致力”的办区方针，即以发展工业为主，引进外资为主，出口创汇为主，致力于发展高新技术产业，实践“五区一体”的发展定位，即：开发区；开放区；中心区；生态区；示范区。

截止2001年12月底，国家级贵阳开发区共有企业785家，其中国有大中型企业21家，外商投资企业20家。国家级贵阳开发区具有雄厚的工业基础，加工，协作，配套能力强，特别是在航空、航天、机械、电子等方面具有较强的协作、配套能力。
主要产业导向：机电产业、生物工程、天然药物、绿色食品、材料工业。



贵州省唯一

开 发 建 设

项目名称	建设单位	建设性质	建设地址	建设规模	投资来源	总投资	开工时间
西部工业园	国有资产投资经营公司	新建	开发大道南段两侧	总面积: 160 000	企业自筹: 50 000 银行贷款: 40 000 其他: 10 000	100 000	2002.10
贵州药谷	国有资产投资经营公司	新建	南桐路一侧山谷地带	总面积: 666 000	企业自筹: 80 000 银行贷款: 60 000 其他: 10 000	150 000	2002.10
贵州科技城	国有资产投资经营公司	新建	西部工业园内	总面积: 533 600	企业自筹: 35 000 银行贷款: 10 000 其他: 5 000	50 000	2002.12
浙江工业园	国有资产投资经营公司	新建	西部工业园内	总面积: 199 800	企业自筹: 5 000 银行贷款: 3 000 其他: 1 000	9 000	2002.10
乡镇企业科技园区	国有资产投资经营公司	新建	王武村胖水牛寨	总面积: 450 225	企业自筹: 银行贷款: 其他:	9 101.8	2002.12
珠江湾居住小区	国有资产投资经营公司	新建	开发区珠江路	总面积: 443 400	企业自筹: 36 000 银行贷款: 20 000 其他: 8 471	6 4471	
综合商住中心	国有资产投资经营公司	新建	长江路口大转盘 3535厂家属区旁	总面积: 20 000	企业自筹: 银行贷款: 其他:	9 350	
珠江湾居住小区	国有资产投资经营公司	新建	西南环线三江口地段	总面积: 24 900	企业自筹: 2 000 银行贷款: 2 000 其他: 800	4 800	2003.5
胖水牛休闲山庄	国有资产投资经营公司	新建	王武村胖水牛水库	建筑面积: 20 000	企业自筹: 2 000 银行贷款: 2 000 其他: 800	1 6875	2002.10
三江口娱乐休闲中心	国有资产投资经营公司	新建	西南环线三江口	建筑面积: 23 000	企业自筹: 7 000 银行贷款: 6 000 其他: 1 000	14 000	2003.1
开发区利用废次烟叶提取 茄尼醇利用贵州特有植物 提取依地红药项目	贵阳南木生物工程有限公司	新建	西部工业园内	医药GMP标准制药 基地总面积: 66 700	企业自筹: 3 600 银行贷款: 2 000 其他: 500	6 100	
合资生产两冲程油机电控 燃没喷射系统	小河区招商引资局	新建	贵阳经济技术开发区			2 000	
轿车管带式散热器专用生 产线	小河区招商引资局	新建	中国贵航集团永红 机械厂		固定资产: 4 108 流动资金: 3 362	7 470	
轿车用涡轮增压生产线条	小河区招商引资局	新建	中国贵航集团永红 机械厂		固定资产: 6 391 流动资金: 5 229	11 620	
医用制氧机, 空气压缩机 生产	小河区招商引资局	新建	贵阳经济技术开发区			4 500	
高效大余量切削数控加工 刀具生产线技术改造	小河区招商引资局	新建	贵阳经济技术开发区			1 184	
汽车发动机空燃比数字控 制系统	小河区招商引资局	新建	贵阳经济技术开发区			1 000	
空调压缩机叶片滑片生产 线技术改造	小河区招商引资局	新建	贵州西南工具集团 有限公司			700	

国家级经济技术开发区

招商热线:(0851)3820185
传 真:(0851)3848032

位于国家级贵阳经济技术开发区(小河区)西部开发工业园区内的贵阳海信工业园

中国天麻



县委书记：陈达新

县长：杨勤

德江县位于贵州省东北部铜仁地区西部，东与印江县毗邻，南与思南县接壤，西南与凤冈县交界，北插沿河、务川两县之间。南北长67公里，东西宽63公里，总面积2 071.9平方公里，辖355个行政村，2 939个村民组，聚居着汉、土家、苗、仡佬等14个民族429 217人。属中亚热带季风性湿润气候，四季分明，气候温和，热量丰富，雨量充沛，无霜期长，年平均气温13.1℃~17.1℃，年均降雨量1 127~1 253毫米，全年无霜期295天。

有着中国天麻之乡美称的德江县由于地貌多样，高低悬殊，立体气候明显，适宜多种作物生长，特别适宜中药材种植，境内生长有天麻、银杏等40多种名贵中药材，其中野生天麻在全县20多个乡镇中的16个乡镇均有分布。

德江天麻主产区位于县境西北部，地处中山峡谷，地形呈弧形条状，海拔最高1 534米，最低670米，大部分地区在725~1 025米，土质主要是砂页岩和紫砂岩的风化物，土壤有机物2.07%~2.65%，速效磷8.59~11.53ppm，速效钾70~96ppm，PH值5.6~6.2，这一区域非常适宜天麻的生长。

随着农村经济的发展，近年来县委、县政府非常重视人工栽培天麻的发展，把发展天麻作为调整农业产业结构和引导群众脱贫致富的一项富民工程、民心工程来抓，把天麻生产列为德江县“十五”发展计划的主要建设内容。成立了以县长为组长，分管副县长为副组长，相关单位负责人为成员的天麻生产领导小组，负责协调、管理、规划全县天麻发展的有关工作。各栽培天麻乡镇成立相应的实施小组，把天麻生产列入当地经济发展的重要内容，明确专人抓好天麻生产工作。

德江县有着丰富的草场资源，畜牧业已成为该县经济发展的支柱产业之一。发展畜牧业具有得天独厚的条件，良好的气候发育了丰富的牧草，草场植被和种类有20科70属200多种。现已建成波尔山羊及南江黄羊品种繁育场，为壮大畜牧支柱产业打下坚实基础。

德江县名、优、特产荟萃。天麻酒曾于1993年在美国洛杉矶获得“国际皇后金杯奖”。新款老酒“颐年春”全国知名。油桐、乌柏遍及全县，高山魔芋、关林茶叶、大连山生漆、稳坪雪梨、钱家柑桔闻名遐迩，沙田柚、五星枇杷、纽荷尔、巨峰葡萄等名优水果新品种正在全县普及推广，渐成燎原之势。

德江县是中国烟草公司在全国的18个优质烟基地县之一，系铜仁地区的主产烟区，年常种植面积0.47万公顷，常年产烟叶14万担左右，成为德江的主要经济支柱。产品主销浙江，部分出口美国、香港等国家和地区。德江县的名优企业有山东黄河集团贵州酒圣酒业公司和乌江水泥厂等。

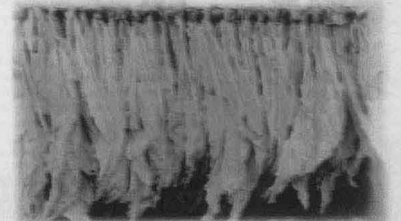
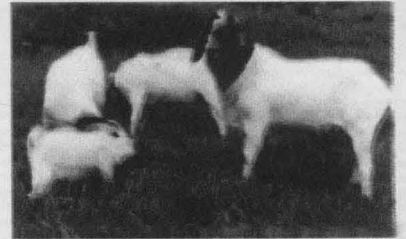
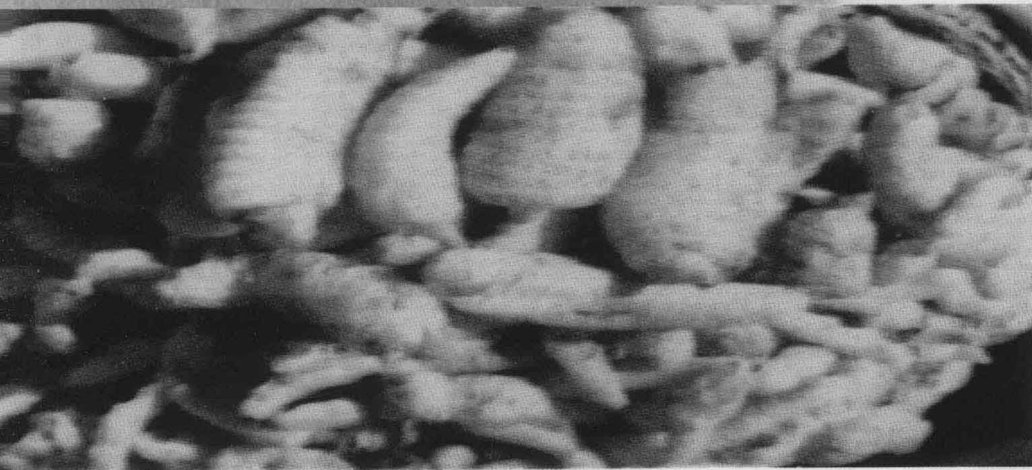
国家实施西部大开发战略，为德江提供了前所未有的机遇。为抓住机遇，加快资源开发，促进经济社会快速发展。县委、县政府制定了一系列招商引资优惠政策，为招商引资创造良好的条件。



围绕落实发展计划（招商引资）抓落实

热情好客，诚实守信的德江各族人民
光，旅游，投资开发这块富饶的土地，携

之乡——德江



招商 引 资 项 目

德江县发展计划（招商引资）局 招商热线（0856）8532114 联系人：张月飞

项目名称	建设规模	总投资额	合作方式
天麻保健系列产品开发	栽培面积15万平方米	1 000万元	合 作
白水泉电站	装机2×8 000千瓦	1.26亿元	合资合作
大龙阡冷水养殖项目	年产60吨	82.5万元	合资 联营
7万公顷花椒基地项目	0.7万公顷	2 000万元	合 资
中华地鳖养殖基地	10万平方米	160万	联 营
年产10 000吨大米精加工项目	年产10 000吨	320万元	合 资
玉米淀粉项目	年产10 000吨	800万元	联营合资
青少年文化宫项目建设	68 000平方米	180万元	合 资
沟旅游开发综合娱乐项目		2 000万元	合资独资
山羊屠宰及制革加工	年屠宰30万只，制革30万元	4 985万元	合资联营
辣椒特色产业建设	2 000公顷	200万元	合资联营

歡迎中外朋友，有識之士前來考察，觀
，共創新世纪的輝煌。

毕节市林业局



市林业局徐世美局长（左三）陪同地、市检察组视察退耕还林

长防工程、天保工程、退耕还林工程的实施为毕节市林业带来巨大的发展机会，促进毕节市生态环境的改善和人民生活水平的提高，积极配合毕节“四大区”的建设：

长防工程

从1989年起，毕节市启动了长江中上游防扩林工程建设，进行了大规模的造林营林工作。从1989~2000年全市净增营造林面6.95万公顷，其中：造林3.92万公顷，封山育3.17万公顷，使全市的林业工作得到了长足发展；有林地面积从“八五”二调时的2.12万公顷，上升到“九五”二调时的3.18万公顷和2000年的4.54万公顷；有林地覆盖率从“八五”二调时的6.21%上升到“九五”二调时的9.31%和2000年的13.31%；森林覆盖率从“八五”二调时的12.61%，上升到“九五”二调时的19.78%和2000年的22.27%；森林蓄积从“九五”二调时的126.67万立方米上升到2000年的140多万立方米。实现了森林面积、蓄积和覆盖率的“三同步”增长。

天保工程

2000年天然林保护工程正式在毕节市实施，各级党委、政府高度重视，作为一件大事来抓。毕节市成立了相应的领导小组，领导小组下设办



黄袍壳核桃



丰核桃

公室在林业局，具体工作由市林业局统一规划和部署，组织各镇（乡、办）林业站，发动群众，积极投身天保工程建设。到目前为止，全市已封山育林0.067万公顷，完成率100%，以植代播造林0.04万公顷，完成率100%，森林管护7.37万公顷，占设计任务7.93万公顷的109.5%；占年度任务计划6.15万公顷的129.5%，建成核桃良种基地一个[原林业部和省林业厅联合在毕节市拱拢坪联合建设的贵州唯一的核桃良种繁育基地]，现已收集引进全国各地核桃优良品种（类型）88个，引进推广的品种（类型）6个，总经营规模共56公顷（其中示范园36.67公顷，采穗园7.33公顷，繁殖园8.67公顷，基因苗3.33公顷）。

退耕还林工程

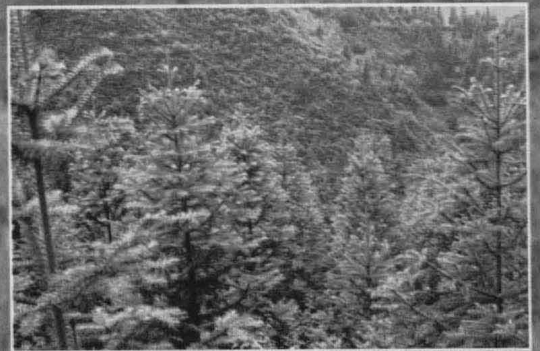
退耕还林工作：2001年，退耕还林试点工作在毕节地区的黔西、大方和赫章三县启动实施。为了争取退耕还林工程在毕节市实施，市委、政府高度重视，从市财政挤出资金自我启动了退耕还林333.33公顷，效果良好，为2002年正式实施退耕还林工程奠定了坚实基础。

2002年，毕节市正式启动了退耕还林工程，总任务0.7万公顷，其中退耕地造林0.37万公顷，宜林荒山造林0.33万公顷。经过去冬今春实施，到目前为止，已完成退耕还林0.6万公顷，占任务数的86.4%，其中退耕地造林0.37万公顷，宜林荒山造林0.23万公顷。通过自查验收，在8月份可兑现退耕农户当年一半的粮食，农民的积极性很高，大部分的镇（乡）踊跃申报2003年的退耕还林任务。对此，市委、市政府高度重视，已向地委、行署申报了2003年2.12万公顷的退耕还林任务。为全市的林业发展带来了前所未有的机遇。

工程建设中，毕节市林业局认真宣传林业的方政策和天然林保护的重要性和必要性，增强全民爱林护林的自觉性，并且停止天然林木采伐，清理非法木材市场，成立专职“执法大队”，建立和完善各项管理制度，严格按设计施工，实行“谁育林、谁管林、谁受益”的原则。同时，还建立奖惩制度，依法造林、管林、治林，对天保工程实施过程中成绩显著的单位和个人，给予表彰和奖励，对违反制度造成损失及违法违纪行为的坚决依法严惩，情节严重的给予追究刑事责任。



一年生核桃嫁接苗



封山育林



天保工程

泉都



省级风景名胜---石阡温泉

石阡县位于贵州省东北部，铜仁地区西南部，辖7镇11乡，总面积2 173平方公里，总人口35万人，仡佬、侗、苗等少数民族人口占总人口的62%。地处中亚热带季风湿润气候区，四季分明，雨热同季，冬无严寒，夏无酷暑。境内龙川河横贯南北，山重水复，风光秀丽。绿水青山，装点着这片神奇的土地。

石阡县以农业为主要产业，以水稻、玉米为主的粮食年产量已达16万吨，油菜籽6 000吨、烤烟10 000吨、生猪年出栏13万头，存栏21万头，牛年出栏1.3万头，存栏8.2万头，羊年出栏2万只，存栏5.3万只。森林覆盖率达34%，可开发非耕地近6.7万公顷。可称得上六畜兴旺，林茂粮丰的一方水土。

石阡资源富集。地热矿泉堪称一绝，素有“泉都”之称。已探明全县热矿泉13处，19个出露点，总流量65升/秒。县城和城郊有城南温泉、吴家湾温泉、劝农亭温泉、溪沟温泉群，距县城25公里，距省公路干线旁有地下热河。久负盛名的城南温泉始于明代开发利用，流量45升/秒，恒温45℃，四时如一，已具有完整的沐浴休闲设施。城北溪沟温泉群已辟为颇具规模的天然热矿泉水生产基地。国家地质部水文司1985年组织专家对石阡热矿泉水进行鉴定，认定水质符合世界卫生组织制定饮用水标准，具有较高的饮用、医疗价值，开发利用前景十分广阔。具有开发价值的矿产有煤、铅、硫、铁、石煤、黑滑石、重晶石、大理石等，重晶石储量约500万吨，氯化钡含量97.53%，属低温热液露天矿床，开发前景广阔。

石阡县历史悠久。有史记载，秦为大夜郎国，属象郡；元世祖元年置石阡军民长官司，明永乐十一年置石阡府，至民国三年才改府为县。石阡县城为府署治所五百多年，历史文化遗产，文物名胜众多。中国工农红军二六军团长征经石阡，贺龙、任弼时等老一辈无产阶级革命家在这里播下革命的火种，留下了众多的革命文物；天主教贵州三大教区之一的主教堂十九世纪中叶建于石阡县城中心，现仍为教区主教堂。1992年，石阡县列为贵州省历史文化



佛顶山



优质茶叶

石 阡 县

名城。1997年石阡县定为革命老区。县境南端与驰名中外的梵净山称为姊妹山的佛顶山，雄奇秀美，距县城30公里，方圆40平方公里，层峦叠嶂，原生植被完好，生物资源十分丰富，幽深神奇，是科考基地和旅游胜地。由于石阡具有温泉和佛顶山两大奇观，又有众多的文物名胜，1995年被誉为“石阡温泉群风景名胜区”，列为省级风景名胜区。

改革开放二十年，石阡县经济和社会有了长足发展，投资环境得到较大改善，连接了国家电网，供电充足；开通了程控电话，移动电话和无线寻呼，通信便捷；公路通达四方，交通方便；城镇供水保证，饮水无污染。泉都矿泉水、泉都刺梨汁、泉都碧龙茶、泉峰百花牌苦丁茶、石阡大美酒等一批名特优产品享誉国内。大宗的猪、牛、畜产品、农副产品深加工前景广阔。烤烟生产条件优越，烟叶质量上乘，连续三年获全国烤烟生产先进县荣誉称号，石阡县委、县政府及全县35万人民以满腔的热情，优质的服务，竭诚欢迎海内外朋友前来洽谈项目，投资办企业，携手合作。

石阡县招商引资项目表

项目名称	项目单位 建设规模	总投资（万元）	拟投资（万元）	合作方式
重晶石超微细粉厂建设	县发展计划局 1.5万吨/年	6 800	6 800	独资合作
大蒜基地及加工厂建设	龙塘、龙井二乡镇政府 拟建 醋蒜制品加工厂2个，蒜粉生 产线1条，基地700公顷			独资合作
猕猴桃低乙稀气调贮藏保鲜库建设	县海龙公司 拟建可供500吨猕猴桃 贮藏保鲜的低乙稀气调贮藏保鲜库 1处，引进河南科学院生物研究技术。	1 000	900	合资合作
优质茶叶基地建设及精加工	县茶叶公司 拟新建菜园700公顷， 改造低产茶园700公顷，购精加 工设备1千套	2 600	2 000	合资合作
铅矿开采	坪地场乡政府 拟建年 开采规模2万吨的采矿场	300	300	独资合作
猕猴桃加工厂建设	县海龙公司 拟建猕猴桃原汁 加工生产线2条，矿泉饮料生 产线2条，年产量2 600万瓶。	1 870	1 650	独资合作
万亩楠竹基地建设	县林业局拟建700公顷楠竹基地	580	580	独资合作
中西药公司资产重组	县中西药公司 拟引进外商和股 东，兼并该公司资产，以盘活企业。			承包，兼并，租赁





国家林业局副局长李育才（右一）在贞丰县兴北镇调查石漠化治理—花椒种植情况

黔西南自治州林业局

发展中的黔西南林业



州林业局局长聂建平（左四）向在贞丰县调研石漠化治理的省林业厅厅长张锦林（左三）介绍金银花种植管理情况



州林业局领导对兴义市乌沙镇在石山、半石山上种植杜仲进行调研。

黔西南布依族苗族自治州位于贵州省西南部，地处云贵高原向广西丘陵山地过渡的斜坡地带，属典型的喀斯特地貌。南与广西接壤，西与云南相邻，国土总面积16804.4平方公里，辖8个县市，总人口296万，少数民族占40%，全州8县市均属珠江水系的主要干、支流；红水河、南盘江、北盘江流域。黔西南州气候条件较为优越，常年气温13.6~19.1℃，常年降雨量1253.1~1557.2毫米，无霜期较长，气候温和，雨量充沛，雨热同季，适合多种植物生长。生物资源较为丰富，喀斯特植被、常绿阔叶林等森林植被类型多样，野生植物种类繁多，生长茂盛，天然草场宽广，野生动物数百种；中药材570多种，有银杏、鹅掌楸、贵州苏铁、心叶蚬木、杜仲、润楠、桫欏、兰草等十多种珍稀植物和大口三七、矩梗大参、树参、竹节参、七叶一枝花、灵芝等珍贵稀有药用植物；还有黑叶猴、猕猴、蟒蛇、穿山甲等重点保护野生动物。境内自然景观、人文景观资源丰富，具有较高的开发利用价值。

黔西南州林业局是主管全州林业工作的州人民政府组成部门。主要职责是贯彻国家的林业方针、政策、法律、法规和发展规划、计划，制定林业发展的地方性政策法规并监督实施，拟定全州林业发展战略和中长期发展规划并组织实施，指导全州林业经济体制改革。黔西南州林业经过改革开放20余年的发展，以建立完备的林业生态体系和发达的产业体系为目



盛开的金银花



石缝中长势良好的花椒林

标，林业生产由过去的以经济效益为中心转变为以生态优先、生态效益与社会效益、经济效益协调发展。全州有林地面积已达41万公顷，森林覆盖率达31.8%，已建4个州级18个县级自然保护区。实现森林面积、蓄积、覆盖率同步增长。目前珠江防护林工程、石漠化治理工程、退耕还林还草工程和重点生态环境综合治理工程已在全州全面实施。

全州林业生态建设有了长足发展，生态环境得到改善，公民保护生态环境意识明显增强，林业经济迅速发展，杉木、桉树等速生丰产用材林和桐油、油茶、花椒、金银花、板栗、柑桔、杜仲等名特优经济林已成为当地支柱产业，并形成规模，木材生产、加工、人造板、松香、桐油等林产工业稳步发展，花卉、盆景、森林旅游已具雏形。全州林业生产为市场提供大量林产品，已成为山区群众脱贫致富之路。



兴义市桔山镇在白公沙石山上种植的车桑子



兴义市下午屯镇封山育林的万峰林

德江县



局长 刘治华

德江县建设局现有在职职工121人，其中具有各类专业技术人员52人。局直属单位和所属企业有：办公室、规划管理股、建筑业管理股、建筑设计室、村建站、路灯管理所、园林绿化站、城建监察大队、环卫站、供水公司、县建筑公司、县建筑三公司、县建筑联合公司等。其主要职责是：贯彻执行国家城建工作的法律、法规和方针政策，加强对全县建筑行业的宏观管理，制定全县城镇规划、建设、建筑行业、市政公用事业的近期发展计划和中长期规划，并组织实施。

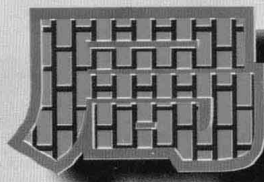
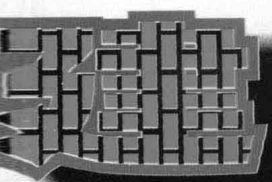
近年来，在县委、县政府的高度重视，以及上级业务主管部门大力扶持之下，全县城市建设步伐明显加快，取得了显著的成绩，成功开发建设了团结路、迎宾路、香树路、董家水井开发区等地段，外环西路、钟环小区、商贸步行街正在建设之中。城区规划面积5.99平方公里，建成面积达4.5平方公里。目前，城区房屋建筑面积已达143.569万平方米，住房面积50.2365万平方米，绿化面积10万平方米，排水沟总长5520米，路灯430盏。



董家水井彩色音乐喷泉



街心花



城市功能日趋完善，幢幢高楼大厦拔地而起，移动、联通、无线寻呼早已开通，日产1.5万吨自来水注入千家万户，7个公厕的建立，转运站的启用，洒水车的流动，城市马路天使的劳作，人行道树的一派盎然生机，美化了环境，净化了城市。通过全局上上下下的辛勤劳动和各部门的大力配合，在2002年省“黄果树杯”卫生竞赛活动中，荣获了县城组的第一名。

在西部大开发的号角声中，抢抓机遇，加快县城基础设施和小城镇建设步伐，把德江建设成为功能齐备、基础设施完善的现代化小城镇。



省建设厅厅长江厥中（右四）在地区建设局长刑志刚（右三）副局长谢卫（右五）的陪同下视察时与局领导合影



大方县扶贫开发办公室



省委副书记黄瑶（左二）、地委书记朱生亮（左四）在家大方县羊场镇检查扶贫开发工作



县委书记李绍武（左二）、县政协主席谢志全（左三）、副县长赵大军（左四）、副县长吴学祥（左一）检查兴隆乡的公路建设



县长倪小兵（左一）看望贫困户

大方县处于黔西北大（方）纳（溪）路、贵（阳）毕（节）路的交汇处，交通优势明显。全县总面积3 544.7平方公里，人口94.8万，为国家级贫困县，在国家有组织、有计划、大规模地开展扶贫工作以来，大方县委、县政府就把解决贫困人口的温饱作为扶贫工作的重中之重。1994年根据国家《八七扶贫攻坚计划》、《贵州省扶贫攻坚计划》和地委、行署的要求，制订了《大方县扶贫攻坚计划》，2001年编制《大方县扶贫开发规划（2001~2010年）》，全方位地开展扶贫工作。

一是加强领导，明确目标，全面落实扶贫开发任务。首先是县乡各级党委、政府、各有关工作部门高度重视扶贫开发工作，把扶贫开发工作纳入年度工作目标考核内容，把扶贫开发的工作目标层层分解落实，做到目标明确，责任到人。其次是实行县直机关单位到贫困村驻村帮扶，做到“四定三到位”，即定对象、定任务、定时间、定奖惩，人员到位、措施到位、投入到位。再次是实行各级领导干部联系帮扶贫困户的“4-3-2-1”责任制，即县级领导干部每人联系帮扶4户，科局级领导干部每人联系帮扶3户，股级干部每人联系帮扶2户，一般干部每人联系帮扶1户。并且要求每人必须为联系户办1-2件实事，做到不脱贫，不脱钩，脱钩不断线。