

蜕变的现代主义4

西泽立卫

围绕关系性

2004年6月29日

TN Probe 系列讲座《释放建筑自由的方法——从现代主义到当代主义》

第四回 西泽立卫《围绕关系性》

主持人 小野田泰明 金田充弘

翻译 李一纯

中国建筑工业出版社

蜕变的现代主义 4

西泽立卫

围绕关系性

2004年6月2

TN Probe 系列

《到当代主义》

第四回 西泽

主持人 小野田泰明 金田充弘

翻译 李一纯

这次，我将“关系性”作为讨论的题目之一。说到“关系性”，可能多少有点陌生，举例来说，就是空间之间的关系，功能与形态之间的关系，或者是建筑与周边环境的关系等等，多种多样，不一而足。但是在一些情况下，通过各个项目我们总会尝试着想要创造出某种新的环境和空间。那么，能够形成这样新的环境和空间的富有魅力和创造性的关系性究竟是怎样的呢？在设计中我一直在思考这件事。这次我展示的项目，有集合住宅、景观设计和美术馆等，无论是规模还是种类都是多种多样的，但通过这些作品，所谓富有创造性的关系性是如何成为可能，我们所期待的新的环境和空间又能得到怎样的有助于发展的关系性呢？在此我想要讨论的就是这样的问题。

——西泽立卫



目 录

讲座

- 06** 介绍……………小野田泰明 + 金田充弘
- 09** 演讲……………西泽立卫
- 33** 讨论……………西泽立卫 + 小野田泰明 + 金田充弘

报告

- 62** 前略，西泽立卫先生……………三浦丈典
- 66** 可测之物，不可测之物……………胜矢武之

介绍

小野田泰明 + 金田充弘

金田 西泽先生曾经有过对座椅布置进行研究的作品。我非常喜欢那件作品。本来整齐的网格状布置的座椅，通过移动，使得它们符合使用者的活动，座椅排布形成的图案因而每时每刻都在不断地变化。并非根据整体的规则，而是根据椅子与椅子之间，人与人之间的局部的关系性，不断地改变存在的状态。这可以说是由某种规则中产生出样式的“构造”之一。同时，我想这同样也是“关系性”的问题。在这里，我想请教一下关于“开放的关系性”与“封闭的关系性”的问题。

小野田 就像刚才金田先生说到的座椅布置那样，西泽先生曾经在多处写文章讨论过零散事物的美。其中，多次以比喻的方式提到“像星座一般的关联性”。上次藤本壮介先生曾经说到想要创造出尽管离散但又相互关联的“像森林一般的关联性”。而西泽先生则是说“星座”。在这中间究竟有着怎样的差异呢？通过深入探究其中的意义，我想与之前的三位

建筑师的差异也会变得清晰起来吧。

此外，这种座椅的关系性，是与人相关的关系性。这不一定会和建筑师的预想一致，而是难于控制的。最近，西泽先生在这一领域也进行了积极的发言。

这里是“船桥公寓”的图解（图 01）。在迄今为止的单间公寓（one-room mansion）中，核心部分都被抑制到最小限度，但是在这里却扩张并被分割为三个房间。希望通过这点达到活动的转换。另一方面，空间表现中包含着高度的抽象性。一般而言，空间表现的抽象性很高的话，就会有活动很难被固定的倾向，关于这一点，西泽先生是如何控制的呢？我们对此很感兴趣。

这次的讲座，在演讲前，我想问一下您从现代受到了怎样的影响？我听说西泽先生曾特别学习过文丘里¹⁾和库哈斯²⁾。

1) 罗伯特·文丘里 Robert Venturi (1925~) 建筑师。曾于小沙里宁 (Eero Saarinen) 和路易斯·康 (Louis I. Kahn) 的事务所工作，之后独立。著书与建筑作品对 20 世纪后半叶的建筑界产生很大影响。主要作品有母亲之家 (1963)、富兰克林故居 (1972)、圣地亚哥现代美术馆 (1996) 等。

2) 雷姆·库哈斯 Rem Koolhaas (1944~) 建筑师。1975 年，建立 OMA。康索现代艺术中心 (1992)、里尔会议展示中心 (1994)、西雅图图书馆 (2004) 等。著书有《癫狂的纽约》、《S, M, L, XL》等。

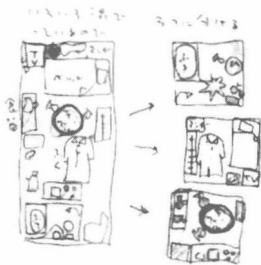


图 01 船桥公寓 / 2004 图解

比方说文丘里在《建筑的复杂性与矛盾性》^①中将高迪^②的作品、阿波罗神庙和柯布西耶^③等放在一起等价地并置。西泽先生说在其中加以操作改变关系性的正是建筑师。我个人觉得在这个并列性的概念中展现了建筑师西泽立卫对于历史和社会的立场。今天也想对这些内容深入探讨。

金田 我曾经参观过西泽先生设计的“周末住宅”。尽管没有座椅研究中那种动态的关系性，但还是一座作为空间尽管封闭但又与外部有着自由联系的有趣建筑。我还参观过“船桥公寓”。立面开口的布置和三个房间的构成往往引人注目，而邻接的并列空间之间局部的关系性则通过墙壁厚度的微妙差异展现出来。像这样的关系性的状态也是今天我想请教的。

① 罗伯特·文丘里著 周卜颐译 中国水利水电出版社 2006。

② 安东尼奥·高迪 Antonio Gaudi (1852 ~ 1926) 建筑师。破碎花砖的装饰外表与波动的墙面使之成为了有机建筑的代名词般的存在。主要作品有圣家族大教堂 (1883 ~)、古埃尔公园 (1914)、米拉公寓 (1910) 等。

③ 勒·柯布西耶 Le Corbusier (1887 ~ 1965) 建筑师、画家。高举时代的新精神，引领了现代建筑界的理论与实践。参与了 CIAM 的创立和运营，提出了国际性城市规划。

演 讲

西泽立卫

将建筑分解

我的基本态度是希望通过多种多样的方案创造出像是新的环境和新的空间这样的东西。但也不能因为这样就胡乱地寻求新的环境。对于设计者来说，最重要的是分析环境与空间能够通过怎样的方式成立。因此，我想富于魅力的空间一旦与城市空间和建筑物相遇，首先要考虑试着将它分解。通过分解就能明白这种关系性和魅力、个性是通过何种手法做到的。

问题是即使是将建筑分解，也有很多种分解的方式。例如，金田先生这样的结构设计师与小野田先生这样的规划师在进行分解的时候，会出现完全不同的“部分”与“整体”。可以说，分解是因人而异的。这不仅是单纯的解剖，更是极富创造性的领域。因此，我希望能够通过建筑方案来寻找我自己也没能完全了解的具有独创性的关系性和包含了今后发展可能性的关系性。

发现空间的名称

这应该也与关系性的话题有关，最近我深入考虑了有关“空间的名称”的问题。也可以称之为“环境”，意思是关于空间的某种具有共性的名称。这并非是昵称或是爱称，是能将空间的个性与构造确切而又直接地表达出来的词汇。我想发现这一点对于我的创作是有着非常重要意义的。也就是说，如果这个空间有着其他空间无法取代的特性和个性，那么就应该可以有与之相对应的词汇。事实上，在很多情况下，有了这样的词汇能够使很多方面的理解更进一步，设计也能更深入。

举例而言，在自然科学的世界中，森林、雾、霭等能表示出某种状态的名称有很多，通过这样的词汇表达，尽管各人之间总有着微妙的误差，但还是能够想象出近似的环境状态。但是在建筑的世界里，还没有多少像这样能够确切表示空间存在状态的“空间的名称”。但是，关于空间的创造以及词汇的思考在很大程度上是共通的问题。此外，通过创造出空间的名称，关系性也会变得更明显，它的构造也可能会变得更为清晰。

最近，集合住宅的设计渐渐变得多了起来，常常有必须考虑各个并列空间之间的关系的情况。另一方面，设计公共建筑和城市大规模建筑的机会也在增加，这也让我也对城市环境和城市空间产生了兴趣。这些东西互相关联，可能我自己的观点也随之渐渐地形成了吧。

随机性的大量存在

开头要说明的是“金泽 21 世纪美术馆”的外部规划（图 02）。正中圆形的是建筑，周边种植了很多树。在这里本来有个学校。校舍拆除了，但是树还留在原处。树基本都是毕业生赠送的纪念树。这些树都是一代代人累积下来的。我们考虑了要如何处置这些留下的树，最终决定在基地内进行移栽。移栽的方法是随机地排列这些树。但是尽管简单地说是“随机”，事实上里面有很多讲究。比方说在自然的森林中，根据生态法则生长出来的随机。另外还有皇宫前广场的松树，是人工考虑布置出的随机。这两者尽管在随机的意义上是一致的，但是空间的状态、存在方式以及关系性则有着决定性的差异。而在这里，我们让一棵棵的树并不仅仅作

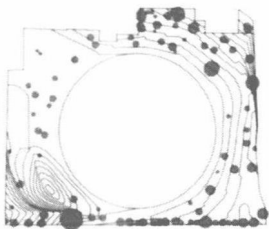


图 02 金泽 21 世纪美术馆
设计：妹岛和世 + 西泽立卫 / 2004
建筑外围设计图

为群体而存在，我们觉得看上去各自独立的状态可能更好。这些树都是作为象征性存在的纪念树，一棵一棵都是有着纪念碑意义的东西。相比于将他们不加区别地处理，不如像佛罗伦萨的学院美术馆的大卫像一样独立放置，我想确保它们从每个角度都能均等地被看到，这是非常重要的。用词语来表达的话，相比“树林”的说法，我倒更希望是像“树的美术馆”的状态。景观设计一般有着以所谓的三角形理论为基础而展开，并以此来创造出“自然感觉”的手法，而我们没有采用这样的方法。我们关注一棵一棵的树所拥有的纪念性，将每一棵都进行单独考虑，树在作为群体的同时更是独立地被布置的。

获得和给予空间

“市川公寓”这个项目是我开始考虑关于集合住宅问题的契机，它是容纳了六户的出租用集合住宅。一般情况下都是一梯三户，二梯三户地排列，并通过半室外走廊连接，也就是通过所谓的木质砂浆公寓的形式实现功能布置。但是这样一来，我认为各个住户之间的关系就会太少，我开始考

虑，难道不能够再让它有魅力一点吗？于是我让各个住户并非互相之间毫无关系地存在着，而是互相之间发生着某种关系，在不侵犯各个住宅的私密性的底线之内，产生一种由于共同居住而产生的关系性，我想这样才是理想的状态。

从平面图上看，正方形的体量之中，我想应该能看出花一样的形状（图 03）。这是墙。通过这些墙，建筑整体被三维地分割，创造出六个不同形状的部分。这六户中，有几户是三层楼的住宅，另外也有通高的和一层的住宅。分隔这六户的分隔墙在 Z 轴方向上也有弯曲，因此各户在各层上的面积是不同的。这一眼看上去是非常不寻常的住宅，比如对三层楼的住户而言，一层是浴室，二层是起居室，三层是卧室。在这种情况下，没有必要让各层的面积相同。因此不如二层最大，而一层最小，这样反而更符合功能排布。对于一层楼的住户，尽管有必要让一层面积大一些，但是上方是通高部分，所以没必要很大，因此从下往上是渐渐变小的。反之，边上的一户，由于最上层是起居室，就有必要越向上越大。正如这样互相之间获得和给予空间，从而使得整体成立。各个住户在互相创造了各自形状的同时也借

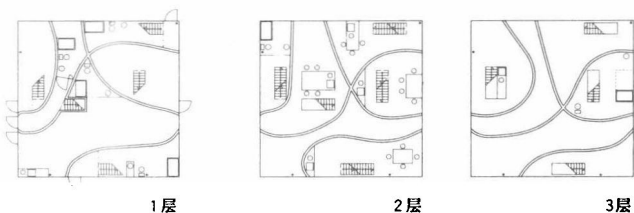


图 03 市川公寓 / 2004 平面图

此形成了关系。

网格碰撞产生的形式

在这之后所做的是东京郊外的私营铁路沿线车站边上的“江田集合住宅”项目，这是个超过了100户的大规模集合住宅，与其说是设计建筑，倒不如说是给人设计城市或是设计街区的感觉。

在这里，我提出的是一个撑满基地来满足必要容积率的低层建筑方案。采用低层是因为就算通过做成高层来获得采光，但由于有列车通过，住着会很难受。同时，在基地中，已经有与建筑物相匹敌的巨大山丘了。在本来就很大的山上再放置大型建筑物，体量会显得过分，因此选择了低层。

最初是和普通的建筑一样，我用横平竖直的网格来推进方案，但由于基地形状是复杂的多边形，在基地边界附近产生了很多很难使用的形状奇怪的空间。于是，我放弃了这个做法，决定采取重叠数个网格的方法（图04）。与道路平行的网格，以及与铁路平行的网格，像这样画出角度不同的数

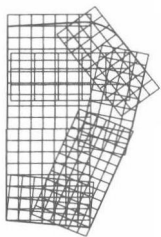


图04 江田的集合住宅 / 2002 重叠的网格

个网格，将他们用曲线或是 Y 字形的线接合起来，就这样画出了平面图（图 05）。

这样的方法尽管在集合住宅中并不常见，但在街道的设计方法中却能够经常见到（图 06）。比如既有放射状的街道样式，相对的，也有网格状的街道样式，在这些不同的样式碰撞的地方，互相之间进行有机融合，道路就会不间断地连续起来。通过不同的几何学图案的互相碰撞，会产生多种不同形状的土地。在这多样的土地之上，一座座不同形状的住宅建造起来，多样性也就这样产生出来。我想这样的方法应该也是能够在设计大型集合住宅的情况下使用的。

由于建筑物的中央部分下面有停车场，因此，是根据停车场的网格来决定的。靠近道路的一侧主要按照道路，而铁路一侧则是按照与铁路对应的网格来确定。这些网格通过曲线和折线被连接在一起。这样生成的各种形状中的一小间一小间就成为住宅或是内院。

另外一点非常重要的一点是，由于通风的原因，每个住宅都必须面向两个以上的庭院。

在不同的网格相互碰撞产生的 Y 字中生成的住宅，积极



图 05 江田的集合住宅 平面图



图 06 东京的街道

灵活地利用了Y字形的形态特征（图07）。尽管是单间，但通过空间的V字转折，创造了两个有所区别的空间。将不同的图案通过曲线连续起来的地方产生的住宅，整体都是曲线，左边狭窄而仅能放入一个浴室，随着曲线形的墙面越往右就越大（图08）。内院因为是共有的，因此就有必要避免互相面对的情况。为此尽可能地对中庭的形状进行弯折、凹进，努力不要直接面对对面的住户。

将单间分割为三部分

这是最近完成的名叫“船桥公寓”的租赁用的集合住宅。内有从大约 25m^2 到 30m^2 的住宅。 25m^2 ，也就是所谓的单间公寓的规模。

一般来说，单间公寓的设计都是将浴室和厨房最小化，相对而言，起居室则尽量做得大些。但是以这种方法， 25m^2 的单间公寓再怎么设计，起居室也大不到哪里去。另外，在这样一个不大的房间里既有床，旁边还有橱柜、换洗的衣服和剩饭放着，形形色色的东西都被塞入房间。并且最小化的迷你厨房和一体化浴室最多只能算是设备而已，这样的空

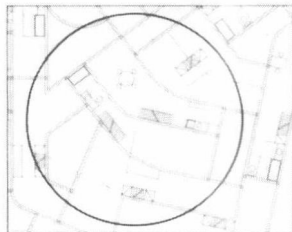
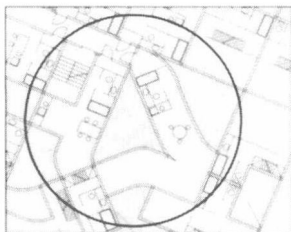


图07 江田的集合住宅 Y字形的住户 图08 江田的集合住宅 曲线形的住户