

25249



解放牌载重汽车 零件目錄

解放牌載重汽車 零件目錄

第一汽車制造厂編

江南大学图书馆



91411040



机械工業出版社

NO. 1535

1957年9月第一版 1959年7月第一版第二次印刷

787×1092^{1/16} 字数 200 千字 印張 6^{1/2} 3,501— 8,550 册

机械工业出版社(北京阜成门外百万庄)出版

机械工业出版社印刷厂印刷 新华书店发行

北京市书刊出版业营业
许可证出字第 008 号

统一书号 15033·698

定价(11) 1.10 元

目 次

說明	1
解放牌載重汽車簡要技術特性	3
零件部分組及子組目錄	5
解放牌載重汽車零件（同一合件或子組內的零件數量）	7
綜合明細表	100

說 明

一、本零件目录系供用戶了解和查对解放牌載重汽車零件、合件和总成的編号，以
便于准确而又方便地購買所需要的零件、合件和总成。

二、本目录包括：1) 解放牌載重汽車簡要技术特性；2) 汽車全部零件按發动机、
底盤、駕駛室和車箱而分类的目录；3) 內制零件按編号順序排列的綜合明細表。

三、本目录內汽車零件的編号为七位数，例如，CA10-2402017 的意义如下：

CA10——解放牌載重汽車的型号（CA 兩字母是第一机械工業部汽車工業
管理局規定的第一汽車制造厂的拉丁字編号）；

24——組号（后桥的代号）；

02——子組号（后桥减速器的代号）；

017——零件号（主动齿輪的代号）。

故其讀法应为 ‘CA10, 24, 02, 017’。

本目录內标准件編号是六位数，后加复盖層代号，例如 200315-П8 的意义是：

200315——M10×1.5、杆長 40 的六角螺栓；П8——复盖層为鍍鋅。

复盖層的代号現有 8 种：

- 1) П——不經化学处理及無复盖層；
- 2) П1——塗漆；
- 3) П2——磷化处理及油处理；
- 4) П4——磷化处理及塗漆（如無特殊說明則为黑色）；
- 5) П6——防护鍍鋳（有銅底層）及抛光；
- 6) П8——鍍鋅（三級）；
- 7) П16——鍍鉛；
- 8) П52——鍍鋅（四級）。

四、在編制本目录时，因为缺少經驗，不免有很多缺点及錯誤之处，請各使用部門
提出意見并反映解放牌載重汽車在國內各地使用、修配方面的情況，以供我們在修正本
目录和改进工作时的参考。

来函請寄長春第一汽車制造厂設計处。

第一汽車制造厂

1957 年 1 月

目 次

說明	1
解放牌載重汽車簡要技術特性	3
零件部分組及子組目錄	5
解放牌載重汽車零件（同一合件或子組內的零件數量）	7
綜合明細表	100

解放牌載重汽車簡要技術特性

解放牌載重汽車是後軸驅動的運輸汽車，載重量為四噸，可用來在各種類型道路上（包括土路或鄉村道路）運輸貨物。

一般數據

軸距（前後軸之間的距離）	4000公厘
輪距：	
前輪距（沿地面）	1700公厘
後輪距（兩後輪中綫間的距離）	1740公厘
外形尺寸：	
長	6720公厘
寬	2470公厘
高（空載時）	2180公厘
汽車最低點離地距離（滿載時）：	
前軸下	325公厘
後橋下	265公厘
踏腳板托架下	485公厘
接近角（滿載時）	40°
離去角（滿載時）	24°
最小轉彎半徑：	
由前外輪翼子板計	8.5公尺
由前外輪輪迹計	8公尺

重量數據

汽車載重量	4000公斤
拖帶掛車總重	4500公斤
空車重量（包括汽油、機油、水、備用車輪和隨車工具）	3900公斤
汽車總重（滿載時，並包括駕駛室中三個人的重量）	8125公斤
各軸上重量分配：	
空載時：	
前軸	1800公斤
後橋	2100公斤
滿載時：	
前軸	2128公斤
後橋	5997公斤

使用數據

最大行駛速度（滿載且不拖帶掛車，在

直而平坦的公路上行駛，發動機裝有 限速器時）	65公里/小時
汽車每百公里燃料消耗量（夏季，滿載， 變速箱用第五檔，在乾燥而平坦的公 路上行駛時）	29公升
制動行程（滿載，在乾燥而平坦的公路 上行駛，速度為30公里/小時時）	8公尺（最大）

容量數據

汽油箱	150公升
冷卻系	21公升
發動機潤滑系（包括機油濾清器）	8.5公升
空氣濾清器油池	0.7公升
變速箱	6.0公升
後橋減速器	4.5公升
轉向蝸桿箱	0.9公升
油壓起重器	0.3公升
減震器（左、右）	0.3公升

發動機

型式	四行程化油器式汽油發動機
氣缸數	6
氣缸直徑	101.6公厘
活塞行程	114.3公厘
氣缸工作容積	5.55公升
壓縮比	6
最大馬力（裝有化油器限速器時）	90馬力
最大馬力時的轉速	2400轉/分
最大扭矩	31公斤·公尺
最大扭矩時的轉速	1100~1200轉/分
點火方式	蓄電池式，由兩個6伏蓄電池串聯供電
點火次序	1—5—3—6—2—4
火花塞	具有特種M14×1.25螺紋
發動機淨重：	
帶離合器及變速箱	570公斤
不帶離合器及變速箱	435公斤

離合器

型式	雙片干式，從動盤裝有摩擦片
----	---------------

變速箱

型式……………三列變速位置，五個前進檔和一個倒車檔，用變速操縱杆進行換檔

變速比：

第一檔……………	6.24:1
第二檔……………	3.32:1
第三檔……………	1.9:1
第四檔（直接檔）……………	1:1
第五檔（超速檔）……………	0.81:1
倒車檔……………	6.7:1

傳動軸

型式…開式，由兩節外露管式軸組成，其中一節有中間支撐裝置，傳動軸具有三個滾針式萬向節

後橋

減速器型式……………雙減速式，一對錐形齒輪和一對圓柱形齒輪

減速比……………7.63:1

差速器……………錐形齒輪式，有四個行星小齒輪

半軸型式……………全浮式

前軸

型式……………為轉向軸，轉向梯形機構位於前軸後面

轉向機構

型式……………球面蝸杆及滾輪式

傳動比（中間位置）……………23.5:1

轉向盤位置……………左方

剎車

腳剎車…蹄片式，由壓縮空氣驅動，作用於全部車輪上

手剎車…圓盤式，裝於傳動系統中，用機械裝置操縱

行路機件

懸挂……………前懸挂裝有兩個縱向半橢圓鋼板彈簧及兩個液力雙作用式減震器，後懸挂裝有兩個帶輔助鋼板彈簧的縱向半橢圓鋼板彈簧，推進力及反應力矩由鋼板彈簧傳遞

車輪……………可拆卸的盤式車輪，裝有檔圈，用八個柱螺栓緊固，後輪為雙胎式，右輪上的柱螺栓為右旋螺紋，左輪上的為左旋螺紋

輪胎……………低壓輪胎，尺寸為9.00—20"

輪胎內的氣壓：

前輪……………3.5公斤/公分²

後輪和備用車輪……………4.2公斤/公分²

車架及車身

車架…沖壓製成的兩根槽形縱梁和五根橫梁鉚接而成
拖曳裝置……………車架後部裝有可鎖止的雙向減震式拖鉤，前部裝有兩個拖鉤

駕駛室……………全金屬封閉式，有三個座位，具有隔熱頂蓋和可開啓的風窗（左）

車箱……………木質，後板及邊板均可以拆開放倒

電氣設備及儀表

蓄電池……………用兩個6伏、84安培·小時的蓄電池串聯
發電機…12伏、18安培直流發電機。繼電調節器由逆

流繼電器、電壓調節器和電流限制器組成

起動機……………12伏、600安培、1.8馬力、2.6公斤·公尺機械驅動式

分電器……………帶有離心及真空點火提前調節器

點火綫圈……………帶有附加電阻，該電阻當發動機起動後能自動短路

喇叭……………電磁振動式

儀表……………速度表、安培表、機油壓力表、水溫表、汽油油量表、空氣壓力表

(續)

組號	子組號	名稱	頁數	組號	子組號	名稱	頁數	組號	子組號	名稱	頁數
	5204	風窗啓閉機構			6101	車門骨架及門板			8208	反光器	
	5205	刮水器及其傳動裝置			6103	車門窗		84		車前板制零件	88~89
	5206	風窗玻璃及密封裝置			6104	玻璃升降機構			8401	水箱罩	
53		前圍	82~84		6105	門鎖及手柄			8402	發動機罩	
	5301	前圍骨架及蓋板			6106	門鉸鏈			8403	翼子板	
	5303	雜物箱		68	6107	車門窗密封條			8405	踏腳板	
	5304	前圍通風孔				司機座	86~86	85		車箱	89~90
56		後圍	84~84		6803	座墊			8500	車箱總成	
	5602	後圍護板		69	6805	司機座靠背			8501	車箱底板	
	5603	後窗				乘客座	86~88		8502	車箱邊板	
57		頂蓋	84~84		6903	乘客座墊			8503	車箱後板	
	5702	頂蓋內護板		82	6905	乘客座靠背			8504	車箱前板	
61		車門	84~86			附件	88~88		8505	車箱栓	
	6100	車門總成			8201	後視鏡			8507	工具箱	
					8204	遮陽板					

解放牌載重汽車零件(同一合件或子組內的零件數量)

插圖號	圖上標號	零件號	名稱	數量	插圖號	圖上標號	零件號	名稱	數量
		組號10	發動機						
		子組號1000	發動機總成						
		CA10-1000250-F	發動機總成(帶有機油濾清器、化油器、汽油泵、空氣濾清器、空氣壓縮機、風扇、离合器、變速箱、發電機、分電器、感應綫圈、火花塞、高壓綫、起動機和運輸時用的堵塞)	1	3	3	305100-II CA10-1001060	襯套 拉杆總成——連接發動機及車架用	1
		子組號1001	發動機懸置						
3	10	CA10-1001015-B	支架——發動機前懸置	1			CA10-1001061	拉杆——連接發動機及車架用	1
	8	301144-II8	螺栓——緊固發動機前懸置支架用	2			250513-II8 509503-II8	螺母 叉	2 1
	23	250869-II8	螺母	2			★CA10-1302040	緩沖塊——發動機及車架連接拉杆	2
	22	258041-II8	開口銷	2			CA10-1302038	緩沖塊座——發動機及車架連接拉杆	2
	13	★CA10-1001020-B	上軟墊總成——發動機懸置	2				螺母	1
	11	CA10-1001031	護罩——發動機懸置上軟墊	2			250513-II8 260058-II8	銷釘	1
	14	CA10-1001053	連接座——發動機前懸置上軟墊	2			258025-II8	開口銷	1
	12	305502-II8	墊圈	2			CA10-1001081	支架——發動機及車架連接拉杆	1
	15	★CA10-1001025-B	下軟墊總成——發動機懸置	2			252805-II	鉚釘——緊固拉杆支架于車架前橫梁用	2
	16	305591-II8	墊圈	2				子組號1002	
	9	CA10-1001040	襯管——發動機前懸置軟墊	2			CA10-1002012-B	氣缸體	1
	19	CA10-1001049-B	支架——發動機后懸置	2				氣缸體總成包括主軸承蓋(帶調整墊片和螺栓彈簧墊圈)、凸輪軸襯套、氣閥導管、排氣閥座、水套孔蓋板(帶有墊密片螺栓)、圓錐形螺塞和堵塞	1
	252836-II		鉚釘——緊固發動機后懸置支架于車架上用	12			CA10-1002015-E 262531-II8	氣缸體 圓錐形螺塞——	1 4
	13	★CA10-1001020-B	上軟墊總成——發動機懸置	4			262518-II	氣缸體橫油道 圓錐形螺塞——	2
	11	CA10-1001031	護罩——發動機懸置上軟墊	4			CA10-1002032-A CA10-1002056-B	氣缸體縱油道 分水管	1
	20	CA10-1001033	連接座——發動機后懸置上軟墊	4			2	正時齒輪室蓋總成	1
	12	305502-II8	墊圈	4			CA10-1002021	氣缸套筒(已停止生產)	6
	15	★CA10-1001025-B	下軟墊總成——發動機懸置	4			10	正時齒輪室蓋 定位環——正時	1 2
	16	305591-II8	墊圈	4			4	齒輪室蓋 墊密片——正時	1
	17	CA10-1001056	襯管——發動機后懸置軟墊	4			★CA10-1002064	齒輪室蓋 圓錐形螺塞——	1
	24	CA10-1001054	蓋板——發動機后懸置軟墊	2			262531-II8	正時齒輪室蓋 螺栓——緊固正	6
	18	301145-II8	螺栓——緊固軟墊及蓋板于發動機后懸置支架用	4			11	時齒輪室蓋用 螺栓——緊固正	1
	23	250869-II8	螺母	4			200372-II8	時齒輪室蓋用 螺栓——緊固正	2
	22	258041-II8	開口銷	4			200367-II8	時齒輪室蓋用 螺栓——緊固正	2
	21	301146-II8	螺栓——緊固發動機后左支承點用	1			200369-II8	時齒輪室蓋用 彈簧墊圈	9
	25	250907-II8	螺母	2			16	旁蓋——正時齒	1
	26	258055-II8	開口銷	2			13	輪室 墊密片——正時	1
	301183-II8		螺栓——緊固發動機后右支承點用	1			★CA10-1002066	齒輪室旁蓋 螺栓——緊固正	2
	28	CA10-1001074	夾片及襯套總成——發動機及車架連接拉杆	1			14	時齒輪室旁蓋用 彈簧墊圈	2
							16	蓋板——水套孔 墊密片——水套	1 1
							201454-II8	孔蓋板 螺栓——緊固水套孔蓋板用	20

★ 協作產品。

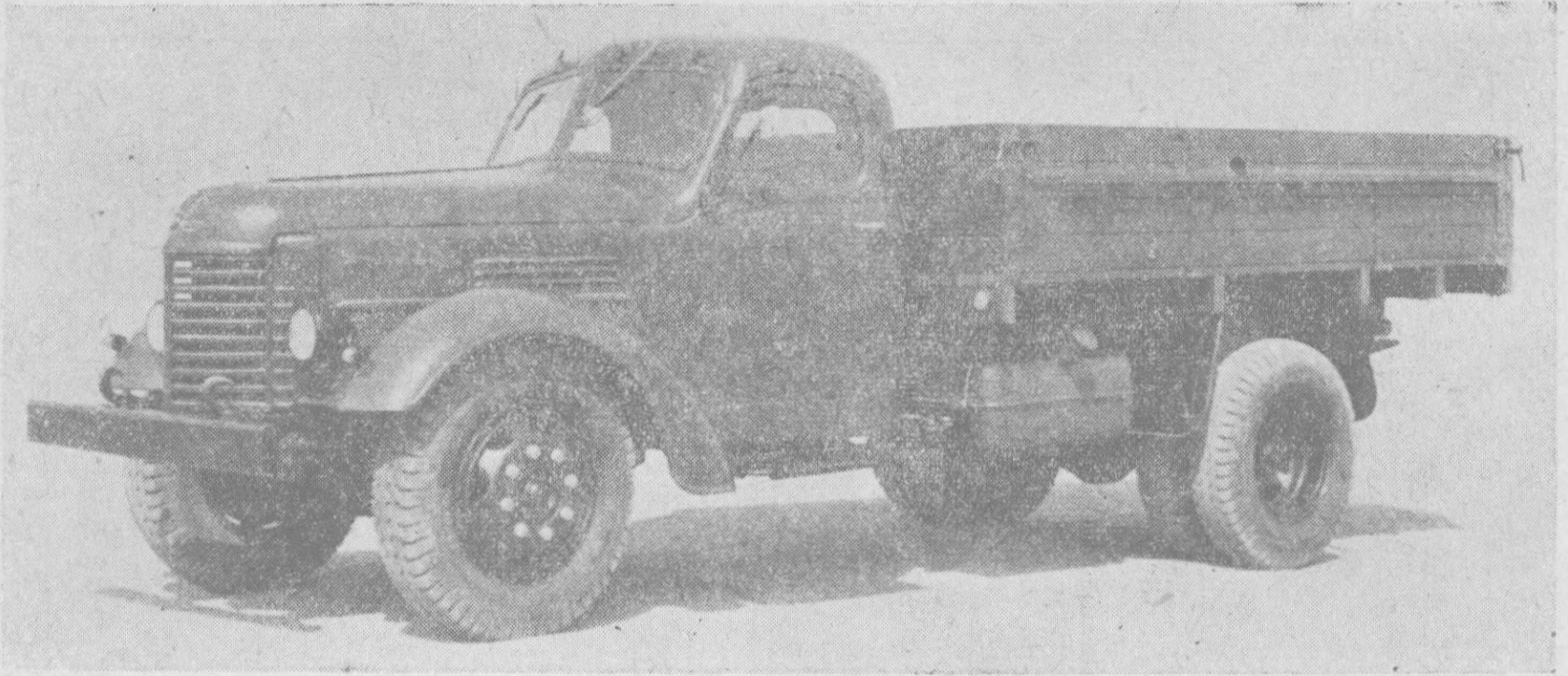


圖 1

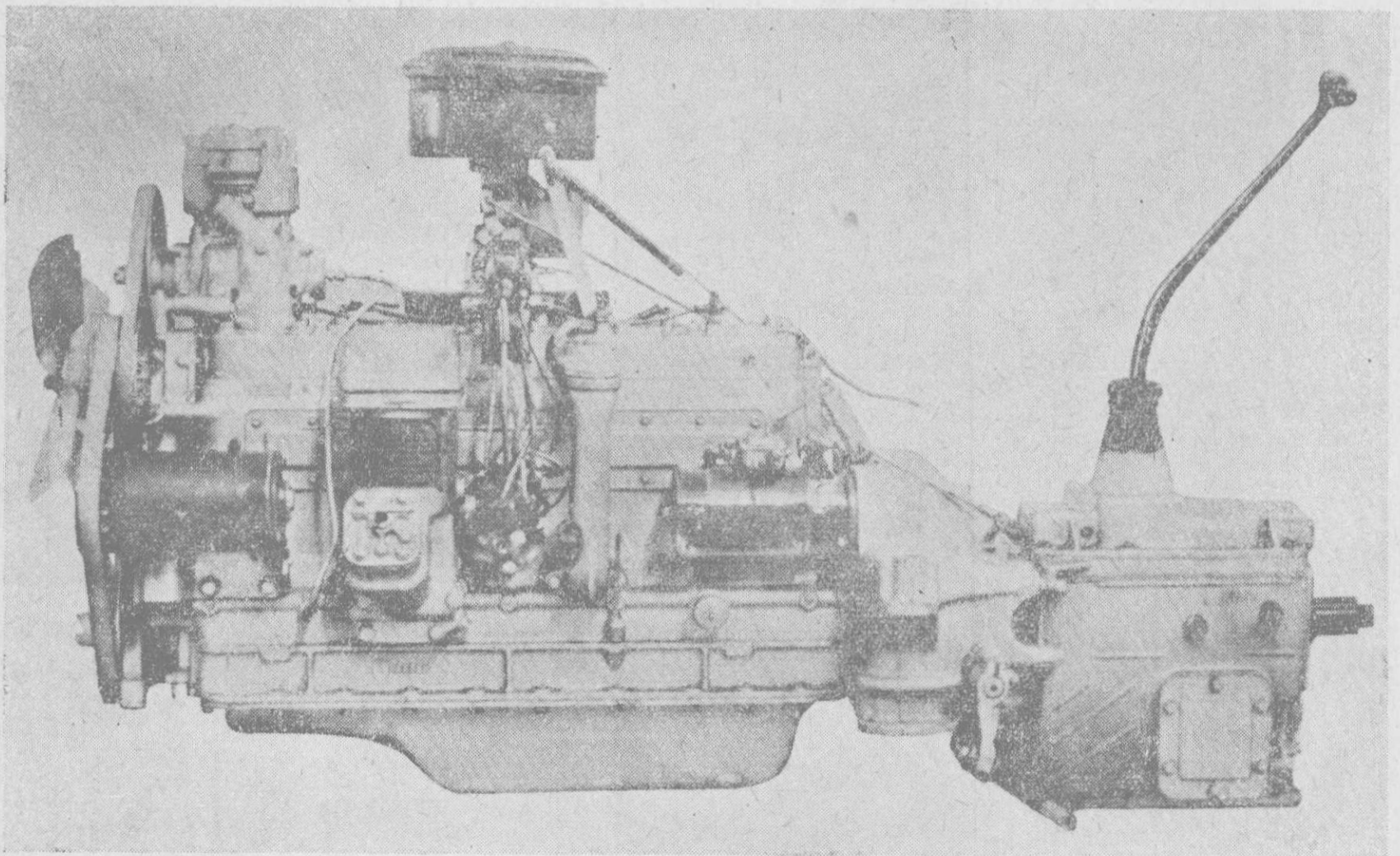


圖 2 發動機總成。

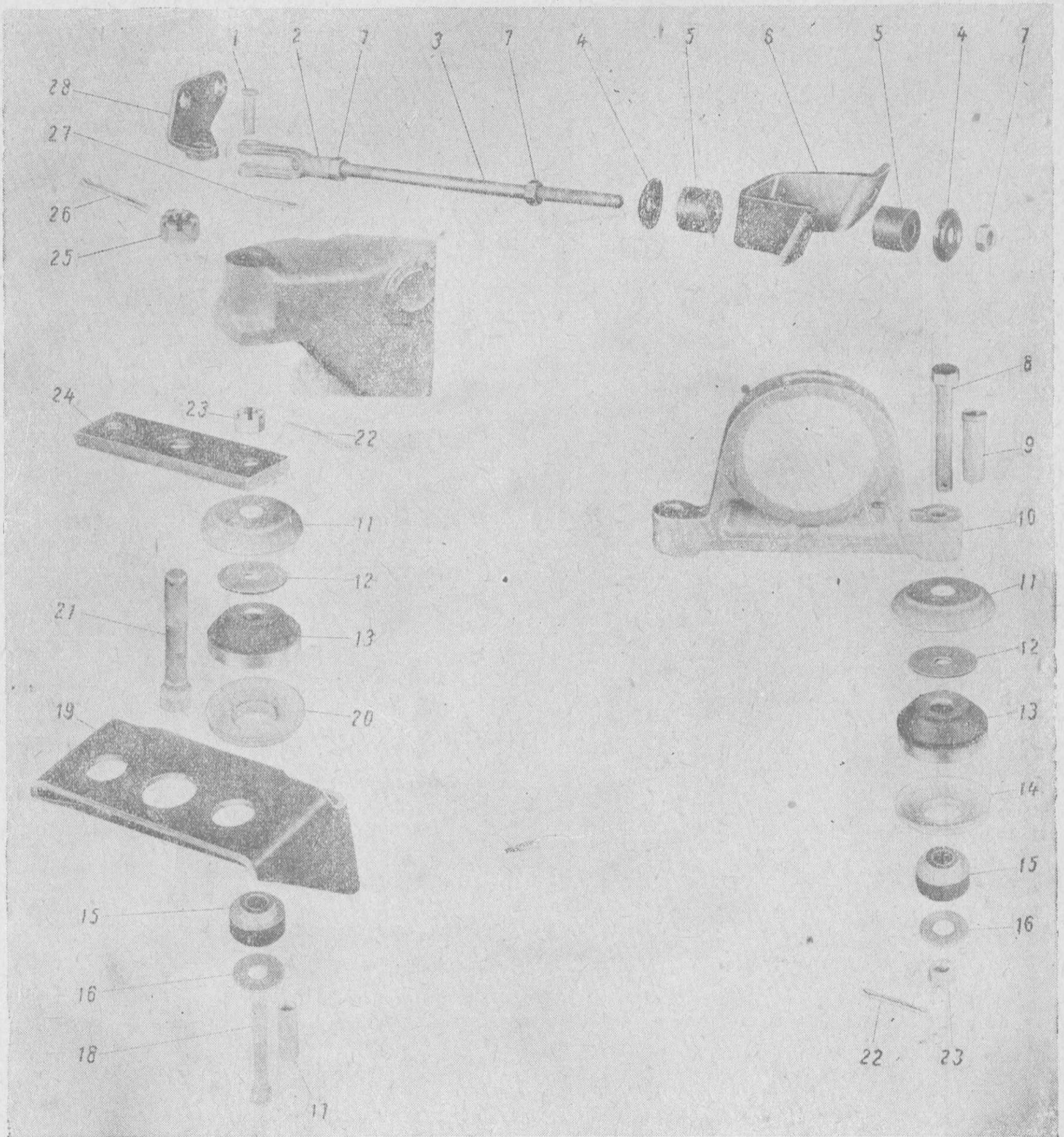


圖3 發動機懸置。

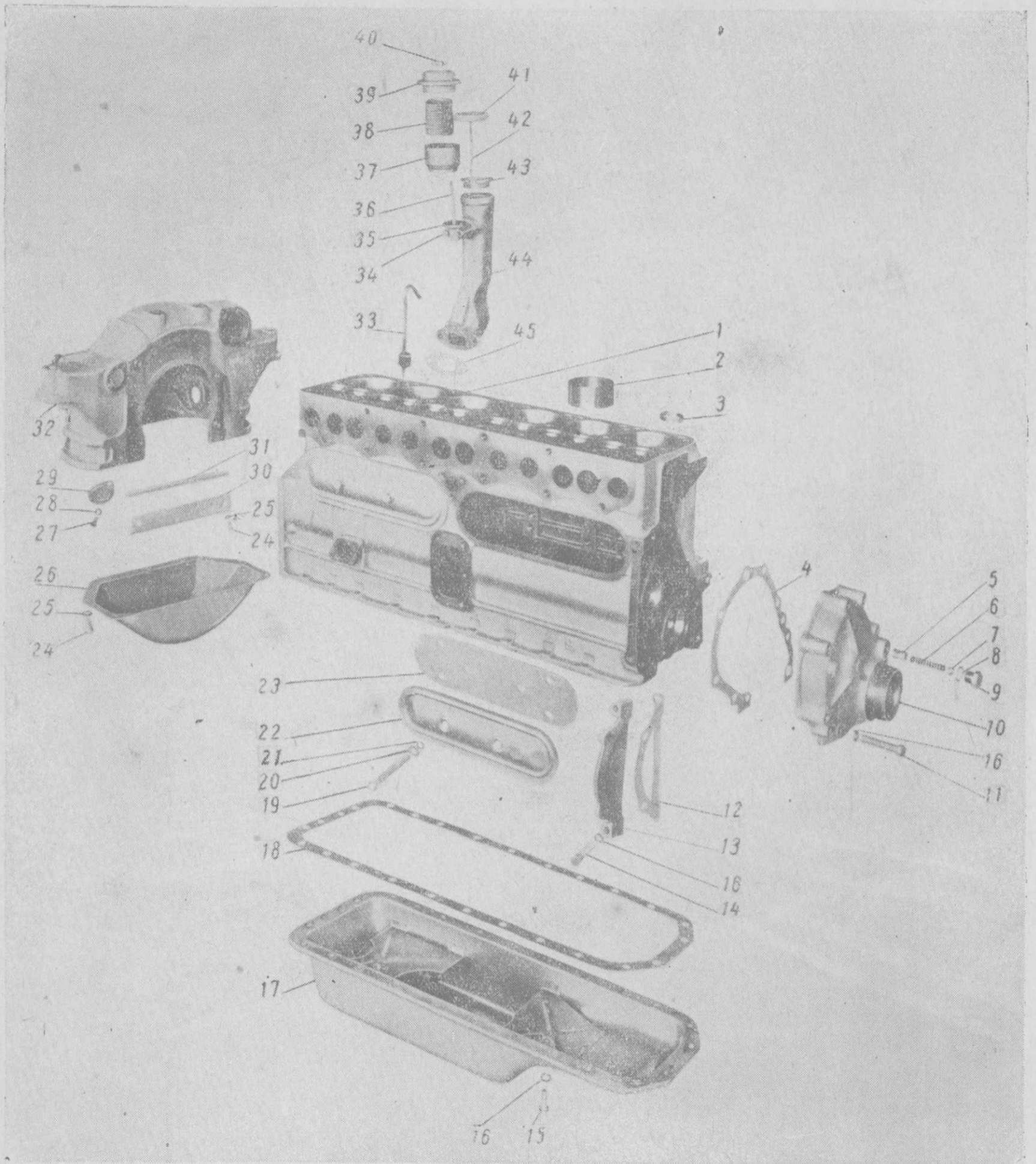


圖4 气缸体。

附注: 1) 标号33、17、18、15和16見于組号1009。

2) 标号5~9見于組号1011。

3) 标号34~45見于組号1014。

4) 标号24~32見于組号1601。

5) 标号3見于組号1007。

(續)

插圖號	圖上標號	零件號	名稱	數量	插圖號	圖上標號	零件號	名稱	數量					
3	16	305546-Π	墊圈	20	6	2	CA10-1004025-БP	上壓縮環(加大0.5公厘)	*					
		CA10-1002077	蓋板——分電器傳	1			CA10-1004025-БP	——活塞						
		★CA10-1002078	動機構檢查孔	1			CA10-1004025-ГP	上壓縮環(加大1.0公厘)						
		22	201452-Π8	252135-Π2			墊密片——分電器	1	3	3	CA10-1004030	上壓縮環(加大1.5公厘)	*	
							傳動機構檢查孔蓋板	6			CA10-1004030-БP	——活塞		
		23	★CA10-1002091	200380-Π			螺栓——緊固分電器傳動機構檢查孔蓋板用	6	3	3	CA10-1004030-БP	中壓縮環——活	12	
							彈簧墊圈	6			CA10-1004030-ГP	塞		
		19	21	★CA10-1002123			蓋板——氣閥室	2	3	3	CA10-1004035	中壓縮環(加大0.5公厘)——活	*	
							墊密片——氣閥室	2			CA10-1004035-БP	塞		
		20	★CA10-1002123	子組號1003			蓋板	4	3	3	CA10-1004035-БP	中壓縮環(加大1.0公厘)——活	*	
							螺栓——緊固氣閥室蓋板用	4			CA10-1004035-ГP	塞		
		5	1	★CA10-1003020			墊圈	4	3	3	CA10-1004035-БP	中壓縮環(加大1.5公厘)——活	*	
填密圈——氣閥室	4				CA10-1004035-ГP	塞								
12	301004-Π				子組號1003	氣缸蓋	1	3			3	CA10-1004035-БP	油環——活	6
						氣缸蓋	1					CA10-1004035-ГP	塞	
5	2				304000-Π8	螺栓——緊固氣缸蓋用	23	3			3	CA10-1004035-БP	油環(加大0.5公厘)——活	*
						柱螺栓——緊固氣缸蓋用	7					CA10-1004035-ГP	塞	
4	3				305635-Π8	螺母	7	3			3	CA10-1004024	油環(加大1.0公厘)——活	*
						墊圈	27					CA10-1004024-БP	塞	
3	305599-Π8				子組號1004	墊圈——配用于緊固氣缸蓋及搭鐵綫的螺栓	1	3			3	CA10-1004024-БP	油環(加大1.5公厘)——活	*
						活套活套環——每一活套用	*					CA10-1004024-ГP	塞	
6	4				CA10-1004010-Б	活套活套環(加大0.5公厘)——每一活套用	*	3			3	CA10-1004024-ГP	整套活套環(加大1.0公厘)——每一活套用	*
						活套活套環(加大1.0公厘)——每一活套用	*					CA10-1004024-А	整套活套環(加大1.5公厘)——每一活套用	
		活套活套環(加大1.5公厘)——每一活套用	*	CA10-1004024-ДP		整套活套環(加大0.5公厘)——每一活套用	*							
		活套活套環(加大0.2公厘)	*	CA10-1004024-ЕP		整套活套環(加大1.0公厘)——每一活套用								
		5	CA10-1004020	子組號1004		活套銷	6		3	3		CA10-1004024-ЖP	整套活套環(加大1.5公厘)——每一活套用	*
						活套銷(加大0.12公厘)	*					CA10-1000101	整套活套環——每架發動機用	
		6	1	CA10-1004022		活套銷(加大0.2公厘)	*		3	3		CA10-1000101-БP	整套活套環(加大0.5公厘)——每架發動機用	*
						鎖環——活套銷	12							
		1	CA10-1004025-А2	子組號1004		上壓縮環——活套	6		3	3				*
						上壓縮環——活套(備用)	*							
		1	CA10-1004025-БP	子組號1004		上壓縮環(加大0.5公厘)——活套	*		3	3				*
						上壓縮環(加大1.0公厘)——活套	*							
1	CA10-1004025-ГP	子組號1004	上壓縮環(加大1.5公厘)——活套	*	3	3			*					
			上壓縮環(加大1.5公厘)——活套	*										

① 裝于未經搪缸或磨缸的氣缸內。

② 裝于經過搪缸或磨缸的氣缸內。

* 數量按需要決定。

★ 協作產品。

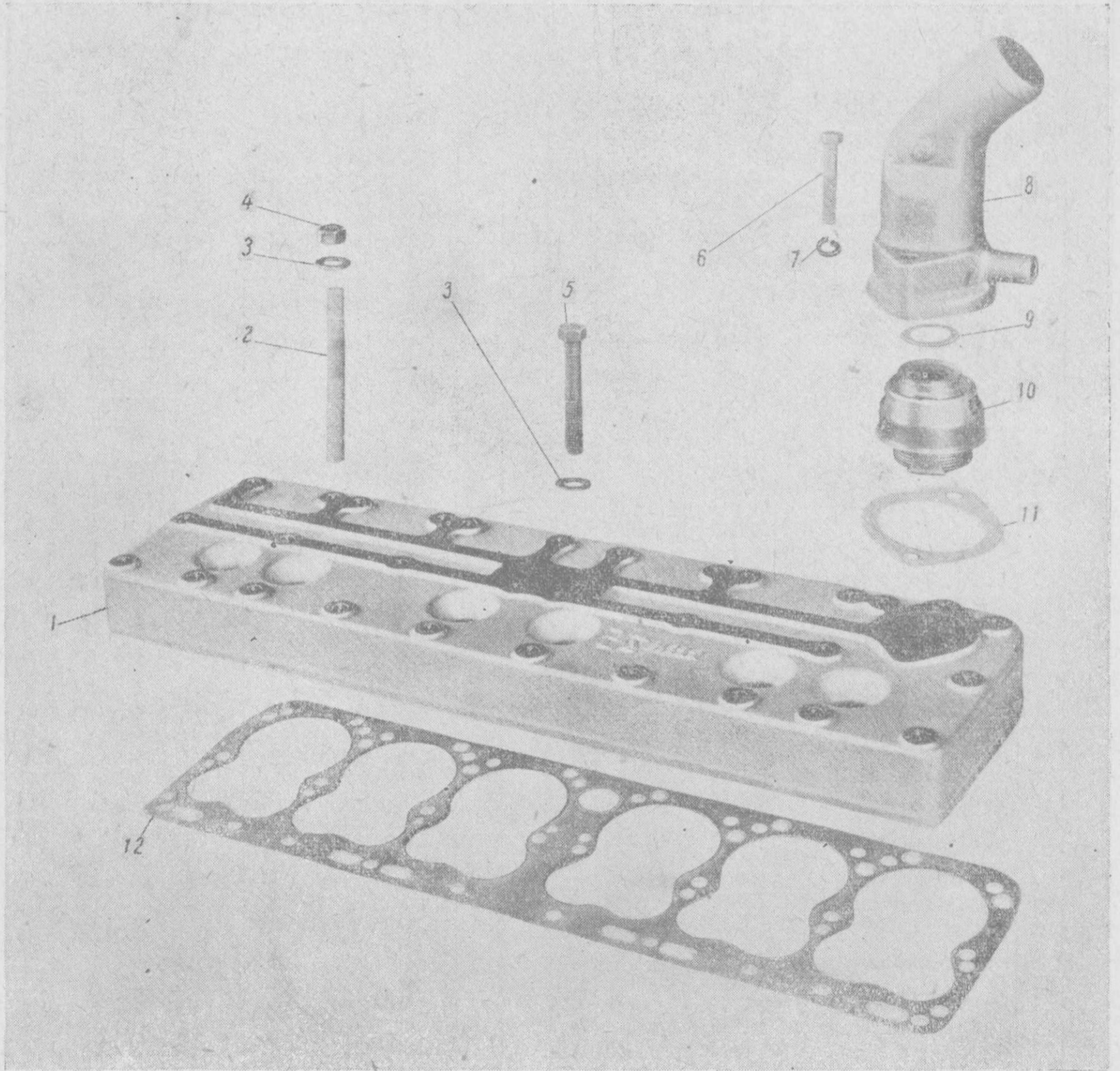


圖5 氣缸蓋, 氣缸蓋出水管, 恆溫器。

附注: 1) 標號6, 7, 8和11見子組號1303。

2) 標號9, 10見子組號1306。

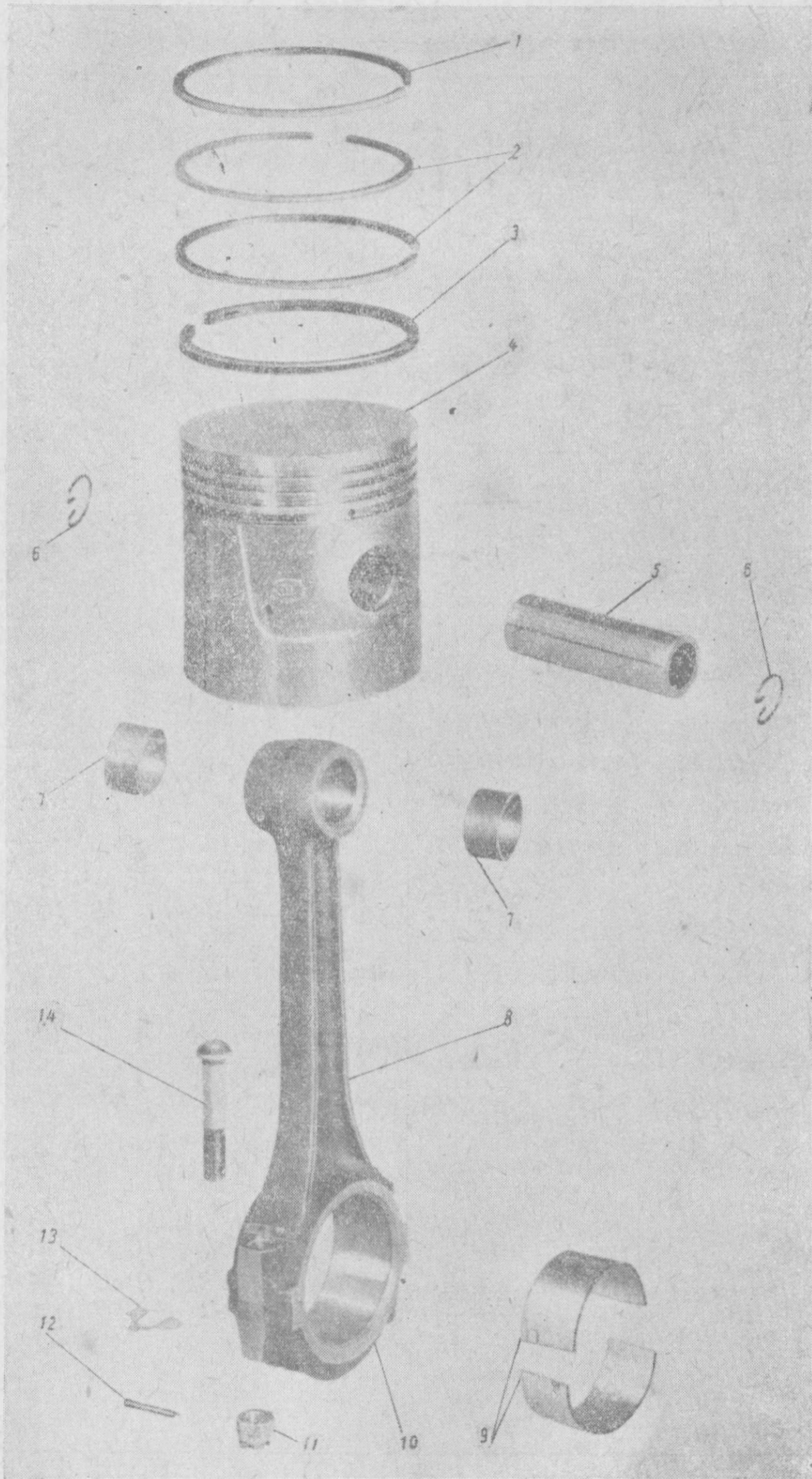


圖 6 活塞, 連杆。