

世界遺蹟大觀

GREAT MONUMENTS OF
THE ANCIENT WORLD

9

中國五千年的文化遺產

GREAT MONUMENTS OF
THE ANCIENT WORLD

世界遺蹟大觀 9

中國
五千年
的
文化遺產

世界遺蹟大觀 ⑨

中國五千年的文化遺產

出 版……華園出版有限公司

出版字號……局版台業字第3629號

發 行 人……紀椿鎮

地 址……台北市信義路四段14號

電 話……7022548 7071029

郵撥帳號……

出版日期……

定 價……

編 製……白雲編輯製作群

中文主編……陳秀蓮

製 版……五洲彩色製版公司

印 刷……尚鋒彩色印刷公司

發 行……華成實業股份有限公司

地 址……台北市復興北路201號 8樓之四

電 話……7181540 • 7181541

全國統一書碼 HYA-A009

世界遺蹟大觀 9

中國五千年的文化遺產



收錄遺蹟地圖

4-5

黃土與大河的文明

6-12

第1章 13-36

中國文明的黎明期

彩色圖版 13-28

- 周口店 13 · 15
- 仰韶文化的遺蹟 16-19
- 大汶口 20
- 城子崖 21
- 紅山文化的遺蹟 22-24
- 河姆渡 25
- 良渚文化的遺蹟 26 · 27
- 裴李崗/北辛 28

小專欄

安德生與梁思永 21 / 維納斯像 24 / 良渚文化之玉 27

解說 29-36

- 中國大陸舊石器時代的獵人 29
- 黃河孕育的新石器文化 30 · 31
- 長江流域的新石器文化 32 · 33
- 東北地區的新石器文化 34 · 35
- 中國新石器文化的年代表 36

第2章 37-72

夏王朝到戰國亂世

彩色圖版 37-64

- 王城崗/平糧台 38 · 39
- 偃師商城 40 · 41
- 二里頭 42
- 鄭州商城 43
- 殷墟 44 · 45
- 周原 46 · 47
- 西周的遺蹟 48 · 49
- 雍城 50 · 51
- 中山王國 54 · 55
- 燕的下都 56 · 57
- 都江堰 58 · 59
- 長城 37/60-64

專題特寫

- 禮樂與古代的樂器 52 · 53

小專欄

何時開始用瓦其頂了 46 / 墓與西周封建制度 49
 陵寢與宗廟的祭祀 51

解說 65-72

- 謎雲重重的夏朝 65
- 殷都的都城與文化 66 · 67
- 西周文化的興衰 68 · 69
- 春秋戰國時代的產業與社會 70-72

秦漢兩代的遺產

彩色圖版

73-108

- 咸陽的秦宮 —— 74 · 75
 秦始皇帝兵馬俑坑 —— 73/76-81
 獅子山漢墓 —— 82 · 83
 茂陵與霍去病墓 —— 86 · 87
 滿城漢墓 —— 88 · 89
 大葆台漢墓 —— 90 · 91
 馬王堆漢墓 —— 94-96
 臨沂金雀山漢墓 —— 97
 南越王墓/石寨山漢墓 —— 98 · 99
 南陽漢墓 —— 102
 雷台漢墓 —— 103
 打虎亭漢墓 —— 104 · 105
 和林格爾漢墓 —— 106 · 107
 孔望山摩崖造像 —— 108

專題特寫

- 秦始皇帝的精銳軍團 —— 84 · 85
- 漢代的飲食生活 —— 92 · 93
- 漢代豪門望族的邸宅 —— 100 · 101

小專欄

秦始皇帝的地下宮殿 77 / 相馬與銅馬法 86

解說

109-116

- 秦朝的創建 —— 109
 漢朝的創建與發展 —— 110 · 111
 漢文化的傳播與擴展 —— 112 · 113
 從前漢到後漢 —— 114 · 115
 古代帝國的崩頹 —— 116

石窟寺院與隋唐的文化

彩色圖版

117-160

- 克孜爾石窟 —— 118 · 119
 庫木吐喇石窟 —— 120 · 121
 敦煌莫高窟 —— 122 · 123
 榆林窟 —— 124 · 125
 雲岡石窟 —— 126 · 127
 龍門石窟 —— 128 · 129
 鞏縣石窟 —— 130
 南朝陵墓的石刻 —— 131
 唐朝的長安城 —— 117/132-135
 昭陵與陪塚 —— 138 · 139
 乾陵 —— 140 · 141
 乾陵的陪塚 —— 142-145
 大運河 —— 148 · 149
 安濟橋 —— 150
 樂山大佛 —— 151
 佛光寺與南禪寺 —— 152 · 153
 少林寺 —— 154
 大理三塔 —— 155
 布達拉宮 —— 156-159
 古格王國 —— 160

專題特寫

- 國際都市長安的遺寶 —— 136 · 137
- 中日交流、人與文物 —— 146 · 147

小專欄

阿信仲麻呂 135 / 太宗的書法之愛與昭陵碑林 138 / 則天武后 140 / 喇嘛教 159

解說

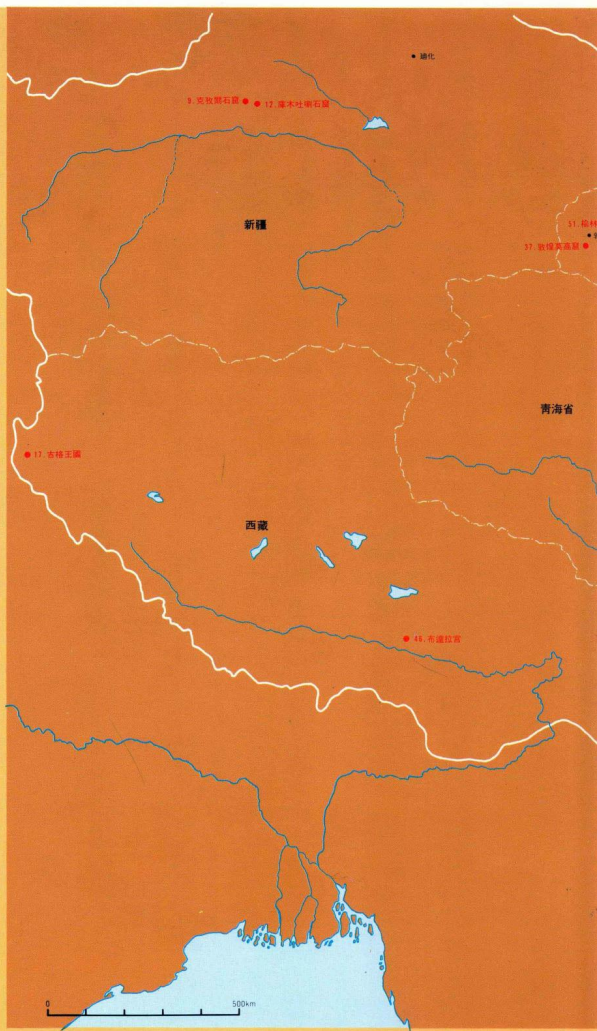
161-167

- 中國的石窟寺院 —— 161-163
 挖掘現世的長安與洛陽城 —— 164 · 165
 大唐的地下倉庫 —— 166 · 167
 卷末
 甬周的青銅器 —— 168 · 169
 中國古代史年表 —— 170 · 171

● 收錄遺蹟地圖

圖版頁碼

1. 安濟橋150
2. 殷墟44 • 45
3. 雲岡石窟126 • 127
4. 偃師喬城40 • 41
5. 燕國下都56 • 57
6. 王城崗38 • 39
7. 河姆渡25
8. 咸陽的秦宮殿74 • 75
9. 克孜勒石窟118 • 119
10. 鞏縣石窟130
11. 仰韶文化的遺蹟16-19
a. 半坡16 • 17
b. 姜寨18
c. 仰韶18
d. 大地灣19
12. 庫木吐喇石窟120 • 121
13. 乾陵140 • 141
14. 乾陵的陪塚142-145
15. 紅山文化的遺蹟22 • 24
e. 牛河梁22-24
f. 東山嘴24
16. 孔望山摩崖造像108
17. 古格王國160
18. 始皇帝兵馬俑坑76-81
19. 獅子山漢墓82 • 83
20. 周原46 • 47
21. 周口店14 • 15
22. 城子崖21
23. 昭陵與陪塚138 • 139
24. 少林寺154
25. 西周的遺蹟48 • 49
g. 魯故城48
h. 琉璃河西周遺蹟49
26. 石寨山漢墓99
27. 大運河148 • 149
28. 大葆台漢墓90 • 91
29. 大汶口20
30. 大理三塔155
31. 打虎亭漢墓104 • 105
32. 中山王國54 • 55
33. 長城60-64
34. 鄆州甯城43
35. 唐朝的長安城132-135
36. 都江堰58 • 59
37. 敦煌莫高窟122 • 123
38. 南越王墓98



39. 南朝陵墓的石刻131	44. 平糶台38 • 39
40. 南陽漢墓102	45. 北辛28
41. 二里頭24	46. 布達拉宮156-159
42. 裴李崗28	47. 和林格爾漢墓106 • 107
43. 佛光寺與南禪寺152 • 153	48. 馬王堆漢墓94-96



49. 滿城漢墓	88 • 89	54. 樂山大佛	151	k. 草鞋山	27
50. 茂陵與霍去病墓	86 • 87	55. 龍門石窟	128 • 129	l. 張陵山	26
51. 榆林窟	124 • 125	56. 良渚文化的遺蹟	26 • 27	57. 臨沂金雀山漢墓	97
52. 雍城	50 • 51	i. 反山	26		
53. 雷台漢墓	103	j. 寺墩	27		

黃土與大河 的文明

黃土高原

一般說來，古代文明都是創始於大河之濱。中國境內擁有長江和黃河兩大流，為什麼中國的古代文明獨稱為黃河文明呢？

文明肇始的最主要因素是土地與人，土地屬黃土，人民屬漢族即是黃河流域的先天條件。

黃土高原以山西、陝西和甘肅為中心，東起太行山脈，西至青海省的東部，北自長城一帶，南迄秦嶺，分布範圍極廣。根據考證，黃土高原是在洪積世冰河期的乾燥時期，由風將冰蝕下來的岩粉吹來堆積造成。間冰期的溫暖季節中，溶解的冰水便侵蝕黃土高原向低處流，形成了寬廣的黃河，終年挾帶大量的黃土至中下游一帶，使得河北、河南和安徽各地分布著大面積的黃土沖積平原。

黃土形成的洪積世時，人類也出現了。至今遺留下來的有渭水流域的藍田原人、河北的北京原人等人類化石，山西省的西侯度和丁村等地也有舊石器時代的遺蹟。不過，黃土高原以外的地方也有舊石器人棲息其間，像是雲南的元謀人、湖北省的郟縣人等。綜合說來，黃土高原上的人類文化出現驚人的發展，乃是新石器時代以後的事。

兩種農耕文化

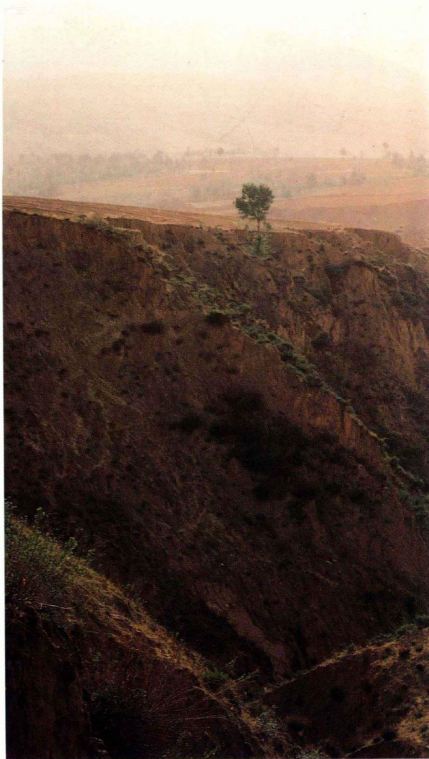
中國境內有兩種系統迥異的發達農耕文化，分別是華北的粟作農耕和華南的稻作農耕。二者之間以淮河與秦嶺為界，以北是乾燥地帶，以南是溫暖的溼潤地帶。

冬季氣候嚴寒的華北乾燥地帶上，經營的是源自於西亞的耐寒性農耕型態。主要作物除西亞常見的麥外，尚包括粟米、玉米等。黃土的土質細緻，通氣性良好，含有大量碳酸鈣，屬於弱鹼性，非常適合作物的生長。再加上土質鬆軟，即使農具落後，依然能進行耕作。

西元前6000年左右，在黃土高原或河階平原上利用天然雨水的耕種，即是華北地區的農耕之始。具體的地點分別是甘肅的大地灣遺蹟、陝西的李家村和老官台、河南的裴李崗、河北的磁山文化區等。當時人居住在豎穴之中，使用帶鋸齒的石鏟或有腳石磨來栽培粟麥並磨粉食用。豢養的家畜有豬、狗、牛、雞等。燒製的器皿以圓底壺、三腳鉢等為主，器面還施加繩文或刻文為飾。

到了西元前4000年代，聚落的規模增大，灌溉農耕創始，多數人同心協力從事生產的型態逐漸確立。這時，西亞的彩陶傳來，彩陶文化旋即沿黃河流域蓬勃發展，河南的仰韶文化、陝西的半坡文化、甘肅的半山馬家窯文化、山東的大汶口文化皆是其中佼佼者。

新石器時代晚期，又出現了以黑陶為主的文化，例如黃河中下游的龍山文化、上游的齊家文化等，充分顯現出了邁向文明的徵兆。





● 1 黃土高原 山西省渾源縣

分布在黃河南岸的黃土高原，由風力吹來的黃色小土粒堆積而成，厚度約30—40公尺，最厚部分更達100公尺之譜，面積亦相當驚人。

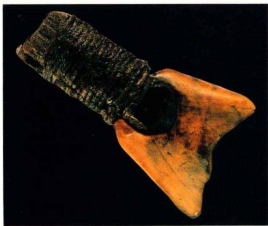
● 2 藍田原人的頭蓋骨、下顎骨及復原模型

藍田原人生存於舊石器時代初期，距今約60萬—70萬年前，年代比北京原人更古老。1963年在陝西省藍田縣首度發現此下顎骨，1964年又發現相當完整的頭蓋骨，從出土物中得知，他們已會製作石器及使用火。頭蓋骨是年約30歲的女性之骨，腦容量與爪哇原人大致相同。

● 3 半坡遺蹟的復原模型

西安市的半坡遺蹟是西元前4500年代的村落遺址。當時，壕溝護繞的村落型式剛剛出現，半坡遺蹟居住區四周即有寬深均為5公尺的壕溝。居住區的內側有幼兒的嬰棺墓和家畜欄舍，外側有公共墓地，附近還發現窯的遺址。





● 4 河姆渡遺蹟出土的稻殼

河姆渡遺蹟最古老的第4文化層中，到處堆積著稻殼、稻草等。據說出土當時，稻葉還是綠色。稻殼顯然不同於野生稻，其品種屬於外形細長的秈稻。

● 5 河姆渡遺蹟出土的骨耜

骨耜是用偶蹄動物的肩胛骨加工製成的一種農具，第4文化層中曾挖掘到許多。骨耜長7~17公分，中央有二個孔洞。挖掘出土當時，無人明瞭其用途，直到有柄的耜出土後，大家才恍然大悟。耜藤穿過中央的二個孔洞後綁於木棍上，即可用於農耕之上。

● 6 玉器的挖掘 浙江省反山遺蹟

反山遺蹟是太湖群以出土玉器知名的良渚文化遺蹟之一，曾挖掘到7座當時的墓。良渚文化時期，稻作農耕和製作精緻玉器等的手工業極為發達，社會上也出現了有能力以大量玉器陪葬的富豪人家。

● 7 黃河的日出

這是從陝西省韓城市芝水鎮的司馬遷祠所看到的黃河日出景致。撰寫年代從五帝、夏、商、周到漢武帝的史書「史記」的大儒司馬遷，年輕時經常往來於大河南北。他在書中所描述的各朝歷史與文物，如今都經由挖掘考古證明是千真萬確的史實。

華南的稻作文化

以長江（揚子江）為中心的華南地方，是塊高溫溼潤，適合農耕之地。相傳稻作源始於印度的阿薩密省或雲南一帶，後來卻成為東南亞地區的農耕主流。中國的長江流域以南，稻作栽培的風氣也非常興盛與廣泛，肇始的時代與華北開始農耕的時代相去不遠。

西元前5000年代，浙江省已有栽培稻種，飼養豬、狗、牛等家畜的河姆渡文化出現。當時，已懂得建造炕上的木造建築，利用骨製或木製的耜來耕種，並有使用扁平石斧及有孔石斧等的習慣。陶器上刻繪動植物圖案，頗具趣味。

接著經歷馬家浜文化、北陰營、崧澤、張陵山諸文化，而發展出新石器時代晚期的良渚文化。良渚文化顯示了黑陶和玉琮、玉璧等玉器的早期盛行盛況，故而相當受矚目。

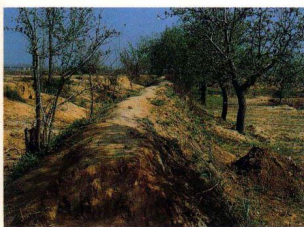
漢朝文明的創始

拜牲畜農耕之賜，人們的生活有了餘裕，人口普遍增加，等到社會組織形成後，人類便逐漸步入了建設國家，發明文字和青銅器，建設城市的文明階段。象形文字被視為中國文字的先驅，廣見於仰韶文化、馬家窯文化的陶片上，齊家文化中也出現青銅器。

自此以後，中國的歷史在華北正式展開。為什麼歷史的舞台在華北而非華南呢？原因不計其數，黃河與長江之間的差異亦是其中之一。黃河有如一條暴龍，洪水肆虐，對華北的居民和自然界為害甚大。長江卻溫和許多，不僅泥沙量少，亦鮮少泛濫成災。然而，正由於黃河的洪水不斷，衆多的人力齊集於黃河流域，靈活運用人類的智慧加以征服，連帶使得文明的花朵在黃河兩岸大放異彩。因治水有功而獲得天下的大禹傳說，或許正是支持這種主張的有力證據吧！

傳說指出，創造中國古文明的漢族生長於黃河流域。漢族的祖先——黃帝征服周遭諸民族，使得後代子孫的足跡遍及華北一帶。不久之前，在遼寧省的新石器時代紅山文化的遺蹟中，挖掘到了石廟、祭壇、墓等遺構，以及女性陶偶、玉龍、明器等遺物，立刻便有專家學者公開指稱這些就是證明5000年前三皇五帝時代確曾存在原始型態國家體制的資料，不過，真相如何至今尚難妄下定論。

繼堯、舜、禹三位賢王之後，中國的第一個王朝誕生了，那就是夏朝。夏朝的始祖禹因治黃河水有功而得天下，首都陽城相傳就在今天的河南省登封縣。當地的王城崗遺蹟，曾發現河南龍山文化晚期的版築法城牆。相似的遺構也在淮陽縣平糧台遺蹟中發現，另外還出土了中國最古老的銅器，因此附近一帶便被認為是夏朝都城之所在。除此之外，河南省



● 8 殷墟的宮殿宗廟遺蹟 河南省安陽縣
安陽小屯村北方的砂丘南斜坡處發現了許多版築的遺構。仔細辨認，這些遺構應是大型地上建物的基壇，再加上部分遺構具備類似後世明堂（天子處理政務的殿堂）的構造，因而被視為殷商天子的宮殿遺蹟。小屯村另外還挖掘到可能是宗廟的建築物基壇。



● 9 「婦好」三連銅甗 河南省安陽縣出土
殷墟婦好墓出土的三連甗，乃是由三個甗相連形成的大炊具，在此之前從未出土過這種造型的銅器。腳部有煤渣附著，顯然曾長期使用。「婦好」是殷商皇帝武丁后名，器壁上刻有此名。



● 10 祭祀狩獵填牛骨刻辭 河南省安陽縣出土
武丁時代的甲骨文。在牛肩胛骨製成的骨板上刻記文字，正面有四條刻辭，共有百餘字，字上填朱。刻辭的第1條記載武丁代替先王祭祀的經過。僑中國歷史博物館藏。

偃師縣二里頭遺蹟發現的宮殿遺址，部分學者懷疑是商朝始祖湯的都城亳，卻也有學者力主應是夏朝的遺蹟。

商朝的王都

滅夏興起的商（殷）朝，從西元前1600年一直傳續至西元前1050年。安陽殷墟出土的甲骨文中，明白刻記商朝天子的系譜，充分證明是個實際存在的王朝無誤。

商代早期的偃師，有人認為二里頭的宮殿舊址是湯的都城所在，附近尸鄉溝的都城只是商代的一座城池。事實上，當地確有建在版築基壇上，四周護牆圍繞的宮殿，也有祭器類、武器類的戈和戚及工具類的斧、鑿、錐等青銅器的製作，可惜始終未見文字的記載。

到了中期的鄭州二里崗時代，出現了四周有雄偉城牆圍繞的方形都城舊址，內部並有宮殿遺址，外側則有各種生產工場的遺址。整體看來，已有某種程度的都市計畫特質。

晚期的安陽殷墟為第19代天子盤庚至末代天子（第30代）紂王的都城，這已是眾所周知之事。河河南岸的小屯村北側有皇宮和宗廟的舊址，北岸的西北岡、侯家莊、武官村則有十餘座陵墓和附屬的數千座小墓羣。

陵墓中自然有大量的銅器、玉器、石器、陶器等陪葬品出土，最值得注意的還是多數的犧牲。除了以動物為犧牲外，

尚有人，每座陵墓中多半都埋有數百名活人犧牲。被認為是宗廟舊址的一幢建築物中，甚至埋進由戰車隊、步兵隊組成的整個軍團作為陪葬犧牲。充當陪葬犧牲的人恐怕都是戰爭中逮捕的俘虜，商朝君主專制王權的崇高由此可窺知一二。

從甲骨文的記載中可知，歷代天子皆熱中祭祀活動，唯恐稍有不敬或不周便惹怒祖先或諸神。殷人崇信多神，對決定子孫禍福的祖先敬畏有加。不過，最崇高的神是天帝，只有順應天命才能獲得天子之位。因此，歷代天子的一切政事都得遵從天命為之，而獲知天意的途徑便是占卜和盛大的祭典，政教合一的國家體制於焉確立。做世的青銅器其實是為了祭祀諸神而製造的祭器，最古老的文字——甲骨文則是探問神意的龜卜紀錄。即使是人世間至高無上的天子，也是祖先與神祇跟前或愜惶恐、曲意奉承的屬臣。

周朝與都城的發達

西元前1050年代，殷商紂王無道，姬周伐紂，開創了八百年的周朝。姬周出身西方，起初在黃河上游過著遊牧生活，與中原地帶的夏族、殷族相異，很可能就是史稱的西戎之一支。多年後，才定居渭水之畔經營農耕。待物阜民豐後，逐漸向東轉進，將據點由岐山之麓的周原遷至西安之西的豐京。文王以仁德施政、義行天下，雖臣屬於殷商天子，鄰近諸



①

●11 趙王城的南門遺蹟 河南省邯鄲市

趙王城是戰國時代趙國的都城，西元前 386 年，敬侯遷都於此。遺有八座城門的痕跡，與城內大版築基壇上的建築舊址相呼應。被認為是宮殿的大建築舊址中，規模最大者稱為龍台，長寬俱為 260 公尺以上，高度達 19 公尺。

●12 「天亡」銅蓋 陝西省岐山縣出土

西周初期的銅器，底部有銘文，大意是武王克殷返回宗周後，祭祀文王與上天，並感謝「天亡」助武王滅殷紂。由此可知是武王時代所造銅器，「天亡」指的是輔佐武王的太公望。

●13 帶釘板瓦 陝西省扶風縣召陳村出土

召陳村的建築遺構群的出土物，該遺構群被認為是西周前期至中期的宮殿遺址。凸起的釘狀物到底作用何在，說法不一。遺構中曾出土板瓦、圓瓦、半瓦當等多種用途的瓦。西周末期以前，以瓦葺成的大小殿堂相比鱗次。



②



③

國卻也先後歸服。

文王歿，傳子武王，正值殷商最後一代天子紂王荒淫無道、喪德失儀，武王乃奉天命領義師伐之，殷商因而滅亡。姬周得天下後，將領士分封諸侯治理，確立以周王室為本家的宗法制度與官僚體制，更制定禮樂制度來教化百姓。禮即秩序，樂則融和，社會為之一片祥和。

周代的都城益發繁榮。周原遺蹟是周取天下之前的都城舊跡。陝西省岐山縣鳳雛村和扶風縣召陳村的宮殿俱是大型的瓦葺建築物，中庭四周有小宮室環繞，其中一間的地面下出土了大量的西周甲骨。甲骨當然是繼承殷商龜卜制之下的產物，事實上，早在西周尚是殷商的藩國時代，歷代君主便經常在周原祭祀殷商先王，對殷商極盡忠誠之能事。

文王遷都西安附近的豐邑，武王再遷至鄰近的鎬京。接著，成王在東方的河南洛陽建設新都洛邑，以西方的西安為宗周，稱洛邑為成周。西周的諸侯國也曾廣築城廓都市，可惜並未發現足資證明的遺構。

許多地方都曾發現西周時代的墳墓。基本上，西周沿襲殷代的墓制，先在地下挖掘深穴，用木材在穴中建造木槨，

安置遺體的木棺即埋葬於木槨裏。墓中埋放大量的青銅器、玉器、漆器、陶器等陪葬品，惟殉葬或活人犧牲已愈來愈少。見。

青銅器的製作也繼承殷商的傳統，不過，宗廟的祭器漸次被禮樂器具取代，酒器的數量減少，食器反成主流。從金文中可知，青銅器的製作主要是為了紀念獲得天子賞識的榮譽，以及祭祀自己的祖先，亦即兼具祭器與紀念品的作用。到了西周後期，不單王侯階級，連士卿也會為了兒女的婚嫁而製作銅彝器等。

東周時代（西元前770～西元前221年），周天子的權威衰微，演變成春秋五霸與戰國七雄的列國弱肉強食局面。列國的都城規模擴大，發展成為政治、經濟與文化的中心，不少舊址皆殘留至今，例如：臨淄的齊城、曲阜的魯城、易縣的燕下都、邯鄲的趙城、新鄭的鄭韓故城、洛陽的東周城、侯馬的晉城、鳳翔的秦雍城、江陵的楚國紀南城等。都城外圍有城牆和護城河，城內區分為宮城與庶民居住的廓城，宮殿建在版築基台之上。

墳墓仍以傳統的豎穴墓為主，華南卻也出現了墳丘，秦國

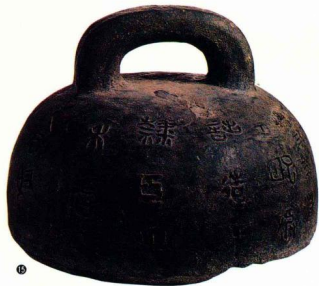


● 14 鄭韓故城 河南省新鄭縣

位於雙洎河與黃水河之間的不規則長方形城址。版築城牆尚存15~18公尺，下層部分營建於春秋時代，上層部分建於戰國時代。此城在春秋時代是鄭國都城，戰國時代則是韓國都城。

● 15 「高奴朱石」權

戰國時代秦國的砮碼，高奴是當時的縣名。秦在尚未統一六國之前，即已全力統一度量衡。此權（砮碼）上除刻秦始皇26年的詔王，大意是該砮碼在始皇26年時重新檢驗過。陝西省博物館藏。



更出現地下式橫穴墓，充分顯示出人們對死後世界的觀念已有所轉變。

當時，鐵器文化亦十分發達。農具、工具和武器的改良與精進，對生產力的擴大與戰力的增強頗有助益。社會上出現流通的貨幣，顯見經濟結構已有重大的變革。

戰國時代是個學術上的諸子百家爭鳴時代，舊有的呪術式原始宗教式微，尊重人性與理性的儒教或法家思想、老莊學說等先後問世。自此以後，堪稱黃河文明的漢族文化正式奠下穩若磐石的基礎。

秦漢統一天下

統一天下的秦始皇採行奠基於法家思想的政治體制，大肆建設咸陽宮和長城等，積極統一度量衡、文字與思想。秦始皇生前便開始建設皇陵，廣大的墳丘由雙重的護牆環繞，完全模仿咸陽都市與宮殿的格局建造。墓中埋藏成千上萬陶偶和車馬俑的兵馬俑坑，以及傳說中複雜的墓室構造等，均反映出秦始皇想將生前的權勢維持至死後世界的企圖。至於他千方百計尋求長生不老仙丹的行爲，則是人性弱點的最佳例

證與表現。

代秦而起的漢朝，政治體制完備，極力穩定經濟活動，奠定了漢族文化發展的基礎。特別是前漢（西漢）第五代天子武帝，徹底解除了北方匈奴的威脅，將朝鮮、南越、雲南、甘肅等邊地帶納入郡縣制度之中，不僅強化了中央集權體制，還促進了與遙遠西域的交流，締造了一個名副其實的世界性大帝國。

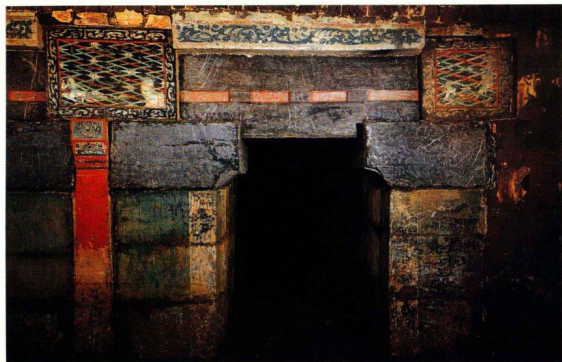
漢代的遺蹟眾多且遍布全國各地，例如在漢都長安城中，除宮殿外，尚發現其他的禮制建築，墓地的營葬固然也有若干具地方特色者，整體而言仍有一貫的時尚與風格，那就是從傳統の木槨豎穴墓轉變為新式的磚築橫穴墓。磚上施加各式各樣的裝飾，形成畫像石、畫像磚、壁畫等，具體表現當時生活百態的資料也為之增加不少。出土物中還包括最具中國特色的銅製品、漆器和木簡等文物，顯然孕育中華民族固有思想的漢代文明綻放了極為璀璨光輝的花朵。

三國、西晉與南北朝時代

在中國歷史上大放異彩的漢朝，依然難逃末期王權衰退、



16



17

●16 漢代長安城未央宮遺蹟 陝西省西安市
前漢的長安城位在現今西安城的西北，尚存堅固的土造城牆。長安城最早建造的是長樂宮與未央宮，構成了此城的主要部分。未央宮是集合大小建築群的宮城總稱，位在城內西南隅高台上。

●17 打虎亭漢墓 河南省密縣
由切石與磚砌建成的漢墓，可分為以畫像石裝飾的1號墓和有彩色壁畫的2號墓。圖中所見是2號墓的前室，有用傳統平塗著色技巧描繪的壁畫。墓主很可能是後漢末期的高官顯爵。

陷入混亂局面的廬運。首先是魏、蜀、吳三國鼎立，隨後雖曾由晉暫時統一全局，從北方侵入的胡人卻蹂躪華北，演變成小王國興亡更迭迅速的五胡十六國時代。晉朝被迫南移，絕大部分漢人隨之轉徙江南，漢族文化的傳統自然深入南方以貴族為中心的社會之中。南方也有宋、齊、梁、陳諸王朝的更替，可惜為時均極短暫。同一時期，華北被胡人建立的北魏統一。昇平未幾，旋即分裂為東魏和西魏，並且被北齊與北周所滅。在華北呼風喚雨的胡人競相吸收漢文化，江南也日益開發，至此漢族文化首度擴及中國全境。

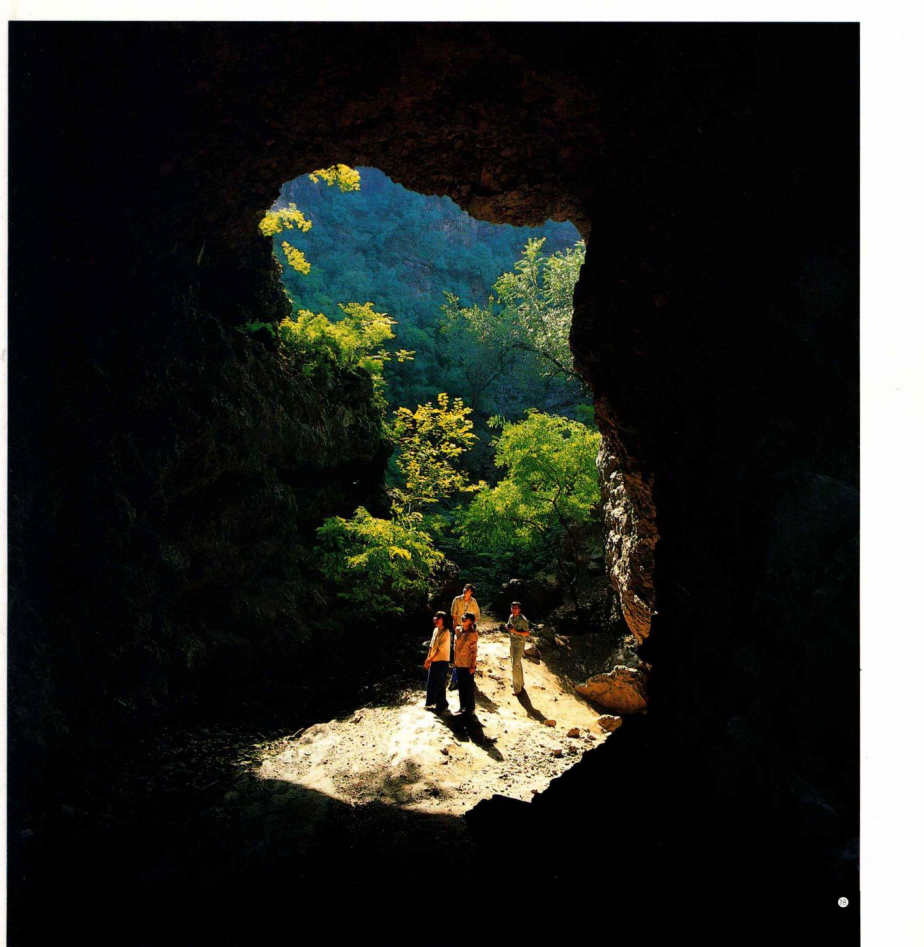
這個時代的另一項特色是佛教文化的普及。相傳佛教在漢代由印度經絲路傳入中國，卻一直到這時才真正滲透進中國社會的每個角落。高僧活佛輩出，佛典漢譯風氣鼎盛，北魏甚至以佛教作為鎮護國家的法寶，南朝的梁武帝等君王均篤信佛教，克孜爾、敦煌、雲岡、龍門等石窟寺院也是在這個時代開鑿的。

隋唐的國際化

隋朝結束了這一段混亂的歲月與局面，繼起的唐朝更開創了中國史上的第二個顛峯期。繁榮盛世從第二代的太宗一直延續到武則天與玄宗的時代，其間降服了東突厥、吐谷渾和

西突厥，對吐蕃採懷柔政策使之歸順，國勢遠達西方的帕米爾高原。東方的朝鮮半島、北邊的西伯利亞之南、南方的中南半島等地，則設六都護府加以治理。從其聲威與國勢來看，無疑是與西方回教王國勢均力敵的世界級大帝國。

首都長安的人口達百萬，西域、南海、印度、伊斯蘭等各方貢物源源輸入，蔚然形成一座國際性的大都市。



第1章

中國古文明的黎明期

周口店

ZHOUKOUDIAN

周口店遺蹟位於北平西南郊約50公里的西山山麓，是中國境內及東亞地區最大規模的舊石器時代遺蹟。考古挖掘工作始自1921年，自從故考古學家裴文中發現北京原人頭蓋骨以來，至今周口店各個地點所挖到的人骨化石已超過40具，石器多達10萬件。裴文中發現的頭蓋骨深具紀念價值，可惜在第二次世界大戰爆發的混亂之際行蹤不明，幸好1966年又挖得同一頭蓋骨的另一部分。

此洞窟的住民使用的謀生工具是石英礫岩打制的原始石器、動物的骨頭或角等。個別的採集活動自不待言，偶爾也從事團體的狩獵活動。他們很早就懂得用火，生存的年代在50萬年前至20萬年前的舊石器時代前期。

周口店有猿人洞等眾多洞窟，位置最高的「山頂洞」挖出了8人份的人骨化石，經鑑定與歐洲的克羅馬儂人同屬舊石器時代後期的新人。這些命名為「山頂洞人」的原始人，即是我們蒙古人種的直接祖先。

●18 從猿人洞向外眺望（13頁） 北平周口店

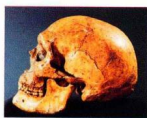
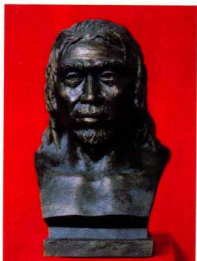
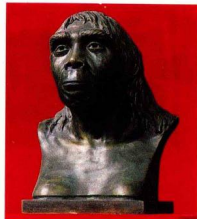
●19 周口店山頂洞 舊石器時代 北平周口店
位在此發現北京原人的猿人洞更接近山頂之處，由此洞可遠眺整個廣闊的華北平原。除了1933—1934年間挖到的「山頂洞人」化石和石器外，尚出土極為精緻的骨角器。洞窟可區分成洞窟、上室、下室和穴室，上室是洞窟住民的居住空間與炊事場，下室是墓地，穴室則是天然深穴。

●20 北京原人的復原像

周口店遺蹟所發現的四十餘具人骨化石，在「由猿猴進化為人類」的演進過程中，已呈現直立步行的異於猿猴特徵了。但是，低平的頭蓋骨、大而向前外凸的嘴部、粗大的牙齒等，均顯示尚在朝現代人進化的過程之中。下肢還如猿猴般稍稍彎曲，兩手卻已能像現代人一樣地靈巧工作。

●21 北京原人的頭蓋骨（1929年挖掘到） 舊石器時代 北平周口店

1927年從周口店挖掘到三顆人類的牙齒，1929年再挖到此頭蓋骨後，北京原人的全貌始正式大白於世，其珍貴可想而知。頭蓋骨低平且厚、腦容量僅及於現代人平均值的73%、左右相連又向前凸出的眼眶上隆起等，均是上古人類的特徵。



●22 北京原人的頭蓋骨（1966年挖到） 舊石器時代 北平周口店

1950年周口店的挖掘作業繼續進行。1966年5月4日，從接近洞窟頂部的第3層挖掘到了2片頭蓋骨化石。這2片頭蓋骨與1934年挖到的頭蓋骨片併合，終於復原成如圖所示的頭蓋骨。年代較第21圖為晚，據推算應是舊石器時代後期，也就是大約20萬年左右的古人類化石。