



影视舞台化妆 实战教程

吴娴 编著

上海人民美術出版社



影视舞台化妆 实战教程

上海人民美術出版社

图书在版编目 (C I P) 数据

影视舞台化妆实战教程 / 吴娴编著. — 上海: 上海人民美术出版社, 2013.1

ISBN 978-7-5322-8265-4

I. ①影… II. ①吴… III. ①电影化妆—教材 ②电视—艺术—化妆—教材 ③舞台艺术—化妆—教材 IV. ①J917 ②J815

中国版本图书馆CIP数据核字 (2012) 第305425号

影视舞台化妆实战教程

编 著 吴 娴

策 划 孙 青

责任编辑 孙 青 柳 方

装帧设计 柳 方

技术编辑 季 卫

出版发行 上海人民美术出版社

印 刷 上海锦佳印刷有限公司

开 本 700×910 1/12 12印张

版 次 2013年2月第1版

印 次 2013年2月第1次

印 数 0001—3300

书 号 ISBN 978-7-5322-8265-4

定 价 58.00元

目录

Part 1 基础知识

Part 2 舞台化妆技法

Part 3 创意化妆技法

Part 4 影视化妆技法

Part 5 特效化妆技法

1.骨骼	8
2.头部的肌肉	10
3.化妆工具	12

1.体弱多病的人	16	7.转身变黑人!	34	13.淡雅简约的旗妆	54
2.憨态可掬的胖厨师	18	8.欧罗巴的优雅	38	14.民国女郎	58
3.嗷呜,猛兽出没	20	9.一身正气的英雄	42	15.正旦	60
4.对面的男孩看过来	22	10.阴险狡诈的大反派	44	16.纯洁的天鹅公主	66
5.魅力大叔	26	11.嗜血成性的暴君	48		
6.暮年老者	30	12.珠圆玉润的大唐佳人	50		

1.巴洛克	72
2.哥特	74
3.小丑	76
4.四季	78
5.写实风格	80
6.写意风格	82

1.浓浓乡土情	86	6.镁光灯下的综艺节目主持人	102
2.蜗居中的不惑之年	88	7.亲和的“Talk Show”主持人	106
3.滑稽大师卓别林	92		
4.变态杀人狂来了!	96		
5.端庄的新闻主持人	100		

1.烧伤	112	6.血效果	128
2.断指	114	7.光头	130
3.伤疤	116	8.塑皱	134
4.淤青	122	9.牵引	136
5.塑鼻	124	10.泡沫乳胶零件的粘贴与上色	138

后记	142
----	-----



影视舞台化妆 实战教程

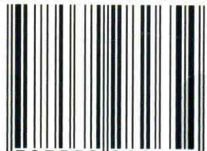
吴娴 编著

上海人民美術出版社

从舞台影视两方面
全方位剖析
专业化妆背后的世界

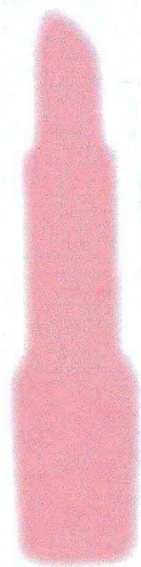
教你轻松成为专业化妆达人

ISBN 978-7-5322-8265-4



9 787532 282654 >

定价：58.00元



影视舞台化妆 实战教程

上海人民美術出版社

图书在版编目 (C I P) 数据

影视舞台化妆实战教程 / 吴娴编著. — 上海: 上海人民美术出版社, 2013.1

ISBN 978-7-5322-8265-4

I. ①影… II. ①吴… III. ①电影化妆—教材 ②电视—艺术—化妆—教材 ③舞台艺术—化妆—教材 IV. ①J917 ②J815

中国版本图书馆CIP数据核字 (2012) 第305425号

影视舞台化妆实战教程

编 著 吴 娴

策 划 孙 青

责任编辑 孙 青 柳 方

装帧设计 柳 方

技术编辑 季 卫

出版发行 上海人民美术出版社

印 刷 上海锦佳印刷有限公司

开 本 700×910 1/12 12印张

版 次 2013年2月第1版

印 次 2013年2月第1次

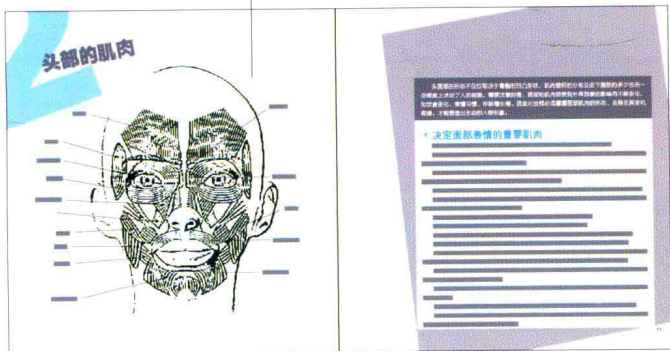
印 数 0001—3300

书 号 ISBN 978-7-5322-8265-4

定 价 58.00元

如何使用本书

从基础的骨骼与肌肉结构入手，为学习打造妆容做准备



常用影视舞台化妆工具介绍，让初学者也能轻松成为专业化妆达人



热点妆容，有趣新奇



化妆技法表现，全方位剖析化妆技巧，从肤色、五官、发型、服饰等细节上教您如何打造完美妆容

妆容步骤图片，从细节处体现妆容美感

细化化妆步骤，每个步骤都有相对应的文字注释，便于读者学习

妆容编号



创意解析，分析创意来源，体现妆容概念

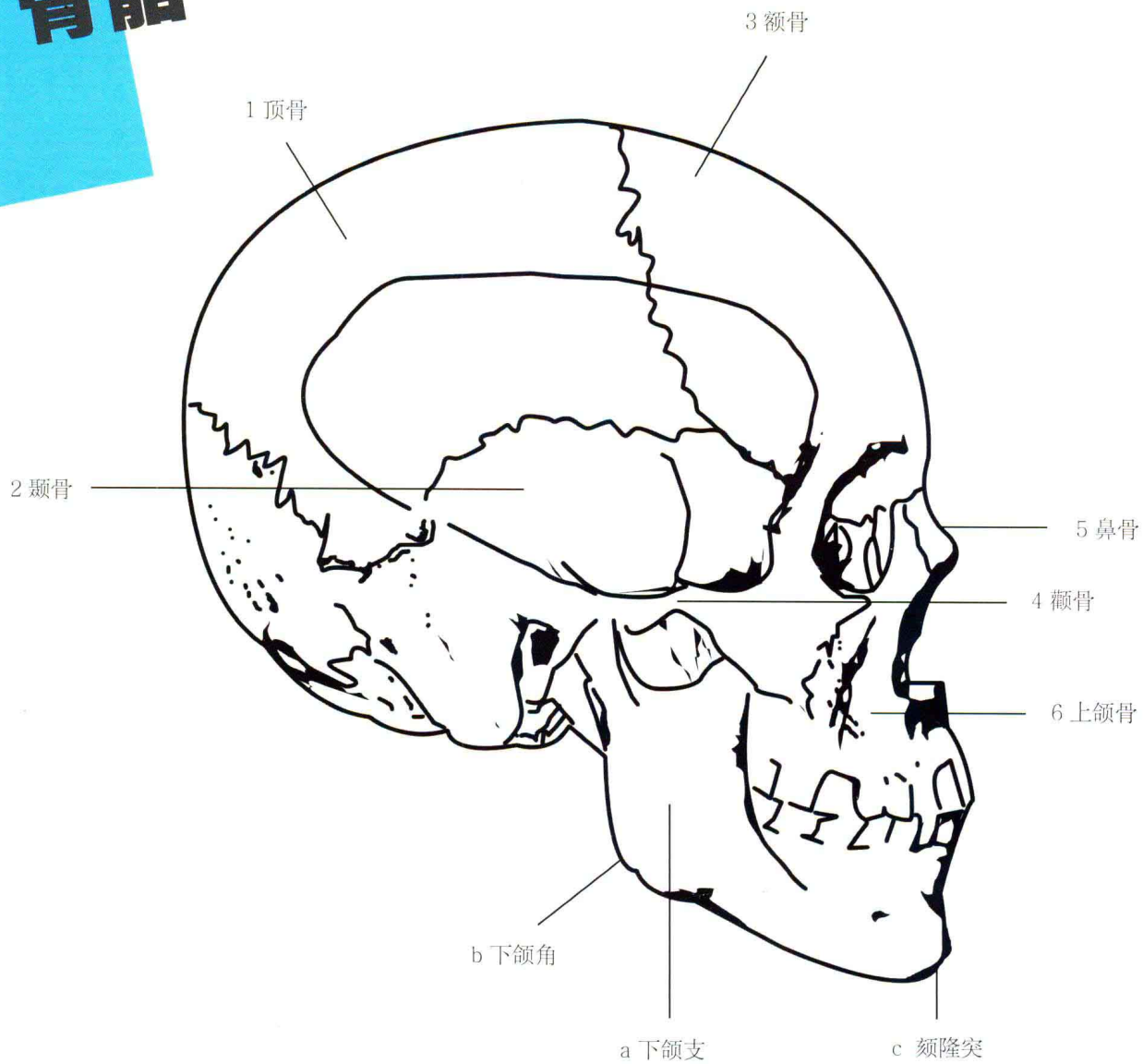
妆容要点解析，直击妆容重点，为打造完美妆容做基础

Part



Part 1 基础知识

骨骼



● 决定头面部特征的重要骨骼

1 顶骨：顶骨位居头颅最顶端，左右一对，它们在头顶中央形成齿缝状结合，并且还形成了头颅侧面及背面的绝大部分，后接枕骨，前接额骨，左右和颞骨相接。

2 颞骨：颞骨位于顶骨下方额骨两侧，左右各一，它是块前低后高的扇面形骨骼，包括耳孔和紧接其后的颞骨乳突。老人及瘦人此结构凹陷明显。

3 额骨：额骨处在脑颅的前部，顶骨的下方，表面起伏变化较大，形成了额丘、额沟、眉弓和眶上缘等结构。女性额骨圆润饱满，男性的则方正并向后倾斜。

4 颧骨：位于脸颊两侧，上接额骨、颞骨，下接上颌骨。有颧弓和颧丘等结构。

5 鼻骨：处在额骨眉间以下，左右对称，鼻骨为硬骨，下接软骨构成鼻形。软骨和硬骨衔接处的形状类似梨，故称“梨状孔”。

6 上颌骨：上颌骨上缘伸入眼眶，中央与鼻骨相连，形成了鼻侧骨形。部分上颌骨伸到鼻缺后面形成腭骨。两侧与颧骨相连，并形成了犬齿窝和犬齿突的结构。

7 下颌骨：下颌骨是一块和面颅相分离的骨骼，处在面部的最下方，呈“U”形，下颌骨的中间下端称“下颌底”。

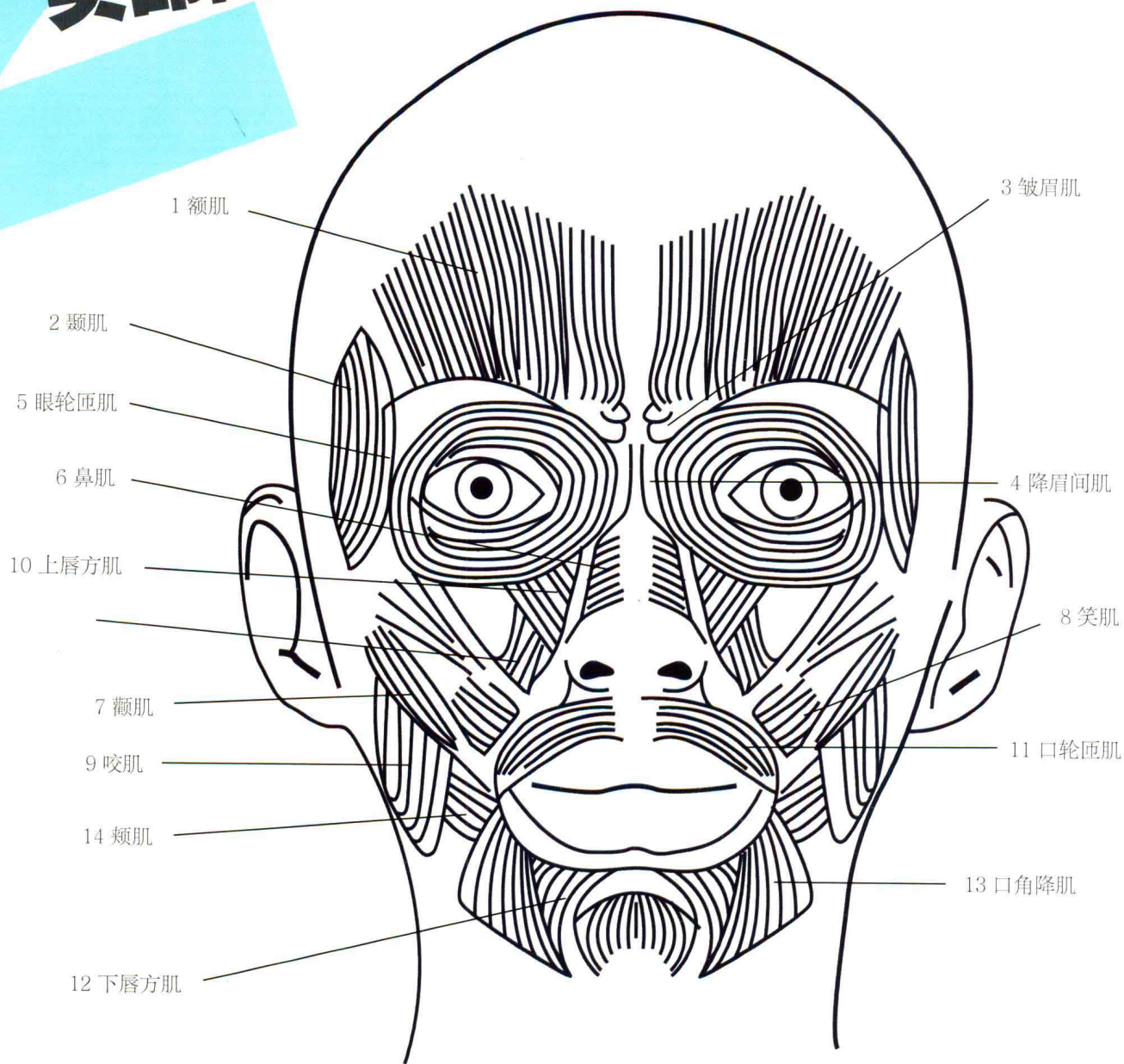
a 下颌支：下颌骨左右两端向上伸出的部分称“下颌支”。

b 下颌角：“下颌体”与“下颌支”的转折处称“下颌角”，此角度的大小对脸型也有直接的影响。

c 颏隆突：处在下颌骨中央，呈三角形隆起。

头面部凡是凸起的部位，肌肉都较平薄，骨形外显，如顶骨、额丘、颧骨、鼻骨、下颌骨等。而凹陷的部位是肌肉附着生长的地方，如颞骨、眼眶、口部及面颊部等。

头部的肌肉



头面部的形态不仅仅取决于骨骼的凹凸形状，肌肉组织的分布及皮下脂肪的多少也在一定程度上决定了人的容貌。需要注意的是，面部的肌肉因受到外界因素的影响而不断变化，如饮食变化、表情习惯、年龄增长等。因此化妆师必须掌握面部肌肉的形态、走势及其变化规律，才能塑造出生动的人物形象。

● 决定面部表情的重要肌肉

1 额肌：额肌的肌肉纤维是上下运动的，而皱纹的走向与肌纤维的走向是垂直的。

2 颞肌：颞肌是块扇形阔肌。其作用是与咬肌一起共同完成咀嚼和咬物的动作。当人表达愤怒和残忍时，往往咬紧牙关，此肌肉也会突显出来。

3 皱眉肌：当皱眉肌收缩时，眉间会形成两到三条纵向的皱纹，形同“川”字，表现出一种沉思、烦恼、愁苦的表情，还可表现出悲哀、痛苦、憎恶的表情。

4 降眉间肌：起于鼻骨上端，上接眉头的皮肤，主要协同皱眉肌运动，加强愁苦、悲哀的表情。

5 眼轮匝肌：是一块简单的环形肌肉，主要作用是牵动眼睑皮肤进行开闭眼睛的动作，其内层肌肉收缩时，表现出惊恐、愤怒、威胁的表情。

6 鼻肌：常常与周围肌肉相互作用形成冷酷、假笑、凶残、暴怒的表情。

7 颧肌：其作用是牵动嘴角向外向上拉伸，表现出快乐、愉悦的表情。

8 笑肌：在收缩时，往往会形成酒窝或颊纹。笑肌通常与颧肌协同活动，表现出笑的神态。

9 咬肌：主要作用为咀嚼和咬物，当表现愤怒或残忍时，常与颞肌协同作用，并显于外表。

10 上唇方肌：此肌肉的上端有三条肌肉束，按其作用又分别称为“鼻翼提肌”、“唇上提肌”和“口角提肌”。三者协同作用，表现不满、气愤、蔑视、哭泣等表情。

11 口轮匝肌：口轮匝肌是围绕着口裂周围的环形肌肉，主要作用是参与闭嘴、缩嘴、噘嘴的动作，表现紧张、生气、撒娇等表情。

12 下唇方肌：呈上内下外八字形生长。收缩时，牵引嘴角向下，表现厌恶、不满、轻蔑、忧愁、威吓的表情。

13 口角降肌：收缩时，使嘴角向下挂，表现忧伤、不满、蔑视的表情，也叫“口三角肌”。

14 颊肌：位于笑肌下方，有人形象地称它为“吹喇叭肌”。因为此肌肉在收缩时，可以使其紧贴牙齿；当用力吹气时，又可使其远离牙齿。

化妆工具



修容粉饼：主要用来修正脸型，一般有两种颜色，米白色用于提亮和过渡，暗棕色用来处理阴影部位。两者结合使用，因此也有人称其为“双修”。



遮瑕膏：主要用于遮盖面部的瑕疵。按照遮盖部位不同，遮瑕膏又分为眼袋遮瑕、斑点遮瑕、痘疤遮瑕等，且呈现出不同的颜色。

美工刀：眉笔、眼线笔等许多化妆笔都需要用美工刀削成鸭嘴形，也可用来切割美目贴。

眉钳：通过拔去多余的眉毛来修正眉型。



弯头剪：用来修剪过长和下垂的眉毛以及修剪假睫毛和美目贴。



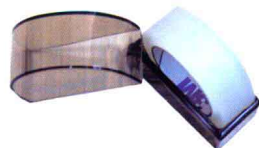
睫毛夹：其作用是使睫毛卷曲上翘。



调刀：也称万能刀，在专业化妆中，粘贴、遮盖、调色、塑形时都会用到。



睫毛胶：可修饰眼睛，改变眼型并使睫毛看起来浓密卷翘，假睫毛有许多种类型，可根据不同的妆面进行选择。



美目贴：胶带状，主要用于改变眼型和粘贴双重眼睑。



卸妆棉：可用来沾取卸妆油或乳液进行卸妆。



肤蜡、乳胶、血浆等，在影视化妆中会用到。



肤色修正液：其化学成分与粉底相似，但呈现出不同于粉底的颜色，旨在修正不健康的肤色。如紫色系可修正偏黄的皮肤，绿色系可修正偏红的皮肤等，通常在上底色之前使用。