



“十二五”国家重点图书出版规划项目  
国家新闻出版改革发展项目  
国家出版基金项目  
国家重点基础研究发展(973)计划项目  
国家自然科学基金项目  
“十一五”国家科技支撑计划项目

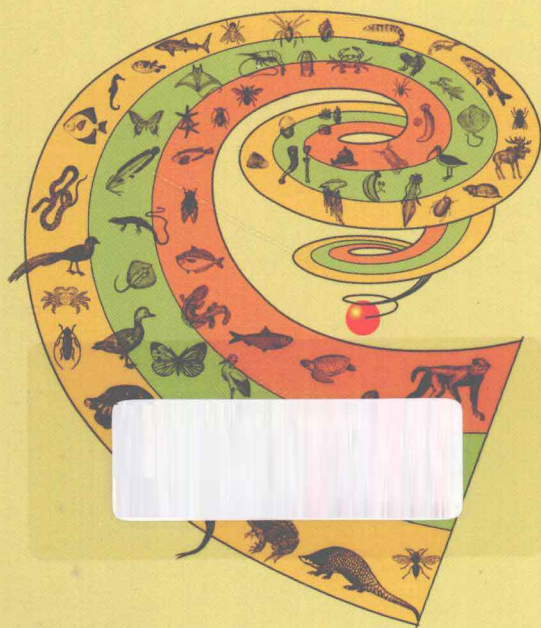
上

MEDICINAL FAUNA OF CHINA

# 中国药用动物志

## (第2版)

主编 李军德 黄璐琦 曲晓波



海峡出版发行集团  
THE STRAITS PUBLISHING & DISTRIBUTING GROUP

福建科学技术出版社  
FUJIAN SCIENCE & TECHNOLOGY PUBLISHING HOUSE



“十二五”国家重点图书出版规划项目  
国家新闻出版改革发展项目  
国家出版基金项目  
国家重点基础研究发展(973)计划项目  
国家自然科学基金项目  
“十一五”国家科技支撑计划项目

上

MEDICINAL FAUNA OF CHINA

# 中国药用动物志

## (第2版)

主编 李军德 黄璐琦 曲晓波

## 图书在版编目 ( CIP ) 数据

中国药用动物志 / 李军德, 黄璐琦, 曲晓波主编.  
—2 版, —福州: 福建科学技术出版社, 2013.6  
ISBN 978-7-5335-4172-9

I . ①中… II . ①李…②黄…③曲… III . ①药用动物—动物志—中国 IV . ① R931.74

中国版本图书馆 CIP 数据核字 (2012) 第 260280 号

书 名 中国药用动物志 (第 2 版)  
主 编 李军德 黄璐琦 曲晓波  
出版发行 海峡出版发行集团  
福建科学技术出版社  
社 址 福州市东水路 76 号 (邮编 350001)  
网 址 [www.fjstp.com](http://www.fjstp.com)  
经 销 福建新华发行 (集团) 有限责任公司  
印 刷 福建地质印刷厂  
开 本 889 毫米 × 1194 毫米 1/16  
印 张 117.25  
插 页 48  
字 数 3114 千字  
版 次 2013 年 6 月第 2 版  
印 次 2013 年 6 月第 2 次印刷  
书 号 ISBN 978-7-5335-4172-9  
定 价 398.00 元

书中如有印装质量问题, 可直接向本社调换

## 编委会名单

顾问 姜凤梧 邓明鲁 陈恩渝

主编 李军德 黄璐琦 曲晓波

副主编 张大方 陈仕江 李力 张辉 李春义

编委 (按姓氏笔画排列)

于振清 王晓佳 王豪举 邓文龙 卢颖 曲晓波 刘越 刘大有

孙佳明 李力 李军德 李宜平 李春义 张辉 张大方 陈平

陈仕江 陈锡林 罗音久 周毅 孟秀祥 孟繁蕴 姜大成 费梁

唐仕欢 黄真 黄璐琦 蒋桂华 蒋舜媛 程明 谢佳燕 缪剑华

编写者 (按姓氏笔画排列)

于振清 王永生 王晓佳 王淑敏 王楚盈 王豪举 邓文龙 卢颖

冯乾坤 曲晓波 刘佳 刘越 刘大有 刘云录 齐伟辰 江建平

孙佳明 贡济宇 严铭铭 李力 李娜 李勇 李兴平 李军成

李军德 李宜平 李春义 李超英 杨玉霞 杨欣辛 肖井雷 吴志刚

邱智东 谷颖乐 张辉 张大方 张天柱 张月云 张炜煜 张景龙

张德利 陈平 陈仕江 陈锡林 林淑芳 林喆 罗音久 周毅

庞蕾 孟秀祥 孟繁蕴 赵雨 赵成坚 姜大成 费梁 格小光

徐伟 徐莉 徐永莉 高雅风 高雅言 唐毅 唐仕欢 黄真

黄璐琦 蒋桂华 蒋舜媛 程明 曾忠良 谢佳燕 缪剑华

绘图 (按姓氏笔画排列)

马淑云 王宜生 石文英 刘威 江无琼 许春泉 孙西 李健

林振群 林淑然 胡步青 费翔 贺素英 夏颐 高雅风 韩崇选

雷义铭 谭昆智

摄影 (按姓氏笔画排列)

王强 吕光洋 刘伟 江建平 远志 苏成业 李力 李欣

李军德 李贵亭 杨良全 张辉 张国俊 冼建春 孟智斌 赵纳勋

费梁 姚崇勇 莫运明 唐仕欢 黄永昭 黄志富 曹末元 深空

蒋桂华 韩崇选 黑鏢 程明 温世生

# 主持与编写单位及分工

## 主持单位

中国中医科学院中药资源中心  
长春中医药大学

## 编写单位（按动物分类从低等到高等排列）

中国中医科学院中药资源中心	体例、名录、总论、统稿、索引、附录及编务，
新西兰皇家农业科学院	原生动物门、星虫动物门、线形动物门及补遗物种 英文、拉丁学名
武汉工业学院生物与制药工程学院	海绵动物门、刺胞动物门、扁形动物门、环节动物门
长春中医药大学	软体动物门
重庆市中药研究院	节肢动物门
西南大学药学院	苔藓动物门、腕足动物门、棘皮动物门
北京师范大学	脊索动物门圆口纲、软骨鱼纲
中国中医科学院中药研究所	脊索动物门硬骨鱼纲
广西药用植物园	脊索动物门硬骨鱼纲
北京中医药大学	脊索动物门硬骨鱼纲
四川省中医药科学院	脊索动物门两栖纲
成都中医药大学	脊索动物门两栖纲
长春中医药大学	脊索动物门爬行纲
浙江中医药大学	脊索动物门爬行纲
云南中医学院	脊索动物门鸟纲
武汉工业学院生物与制药工程学院	脊索动物门鸟纲
长春中医药大学	脊索动物门哺乳纲、参考文献
中央民族大学	脊索动物门哺乳纲、参考文献
广西药用植物园	脊索动物门哺乳纲

## 第一版编著者名单

- 主编单位** 中国中医科学院中药研究所（原中医研究院中药研究所） 姜凤梧 李军德  
长春中医药大学（原长春中医学院） 邓明鲁 高士贤  
重庆市中药研究院（原四川省中药研究所） 张义正 陈恩渝
- 协作单位** 浙江中医药大学（原浙江中医学院） 金貽郎 林乾良  
沈阳药科大学（原沈阳药学院） 张豁中  
广西中医药大学（原广西中医学院） 林吕何  
广东省昆虫研究所 林善祥 刘振河 廖维平  
中国科学院昆明动物研究所 匡邦郁 王应祥  
东北师范大学生物系 程济民
- 绘 图** 马淑云 林淑然 贺素英 石文英 林振群 谭昆智  
高雅风 许春泉 雷义铭 刘 威 孙 西 江无琼

# 序

中国医药学是一个伟大宝库，丰富的中医药资源造福于子孙万代。其药用动物暨动物药材是中国医药学的重要组成部分，它的应用有着悠久的历史，药用动物种类繁多，早在汉《神农本草经》中就载有动物药材 65 种，明代李时珍《本草纲目》收载药物 1892 种，其中动物药材就载 461 种。至于目前散在于各种医药期刊及在广大人民群众中流传使用的动物药材，则远远超过“本草”记载的数字。

动物药材虽有较高的医疗价值，又为广大人民群众所喜用，但由于重视不够，很多领域没有得到开发，一些珍贵稀有的药用动物遭滥捕滥杀，造成资源破坏。近年来，由于各级政府的高度重视，情况有明显好转，名贵珍稀涉危野生动物资源保护和动物药材的可持续利用已得到基本解决。

1972 年，在卫生部的支持下，以原中医研究院中药研究所和长春中医学院为主持单位，以原中国科学院动物研究所、中国科学院海洋研究所、南开大学生物系、内蒙古大学生物系、中国科学院西北高原生物研究所、陕西秦岭生物资源考察队和中国人民解放军总后勤部兽医大学为参加单位，组成了我国北方药用动物暨动物药材资源调查协作组，对秦岭—长江以北的 12 个省（市、区）开展了系统的调查研究，包括药用动物的种类、分布、数量、各地药材收购部门 5~10 年的业务情况，各基层卫生部门（医院、诊所）及民间使用情况，各养殖场情况。最后历时 4 年，编著了《中国药用动物志》第一册（天津科学技术出版社，1979）。

1978 年，以原中医研究院中药研究所、长春中医学院和四川省中药研究所为主持单位，以原浙江中医学院、广西中医学院、沈阳药学院、东北师范大学生物系、中国科学院昆明动物研究所、广东省昆虫研究所为参加单位，组成了我国南方药用动物暨动物药材资源调查协作组，对我国秦岭—长江以南诸省（市、区），开展了系统的调查研究。调查的内容及方法与北方协作组基本相同，工作于 1981 年完成，并编著了《中国药用动物志》第二册（天津科学技术出版社，1983）。

1985~1990 年，原中医研究院中药研究所、长春中医学院和四川省中药研究所又开展了一些补充调查工作，特别是对 1972 ~ 1983 年期间的一些存疑问题进行了整理研究，编著了《中国药用动物志》第三册，但因故未能出版发行。以上三册共记载药用动物 1257 种。

这一工作迄今已历 30 余载，我国发生了巨大变化，科学技术突飞猛进，经济快速发展。为了适应这一新的形势，中国中医科学院黄璐琦教授、李军德教授，长春中医药大学曲晓波教授、张辉教授、张大方教授等多次倡议对《中国药用动

物志》进行修订,将近30年来关于药用动物暨动物药材的新知识、新技术、新方法、新成果及时反映到重新修订的《中国药用动物志》一书中来。在充分酝酿的基础上,经过2009年4月贵阳《中国药用动物志》修订工作启动会、2009年9月济南《中国药用动物志》修订交流会、2010年8月长春《中国药用动物志》修订统稿会,在诸位专家、学者的共同努力下,历时3年多,《中国药用动物志》修订稿终于完成。

在保持原版特点基础上,修订稿主要创新和增补如下。

1. 新增了一些常用物种“分子生药”条目,以利于对基源及药材的鉴定。
2. 补充了一些新发现的药用动物及动物药材品种。主要是民间药,特别是少数民族药、海洋药用动物和淡水药用动物。
3. 增加了“濒危情况”、“现有保护措施”条目,以利保护野生药用动物资源和可持续利用。根据“中药材生产质量管理规范(GAP)”的要求,强化了“养殖”条目。梅花鹿及鹿茸、黑熊及熊胆就是典型例子。
4. 增添了“药用部位”、“采集加工”、“药材性状”、“选方”及“用法用量”等条目,更加突出中医药特色。
5. 新增总论,包括药用动物应用历史与发展、药用动物分类、药用动物资源学概论、药用动物驯化养殖等。

全书分总论、各论、附录、索引和主要参考文献,记述药用动物2341余种(亚种),附图2234幅。

本书的编写得到中国中医科学院和长春中医药大学领导关怀和支持,在黄璐琦副院长和曲晓波副校长的直接领导下,李军德教授结合近30年从事药用动物暨动物药材研究的经验与积累,精心组织,与数十位专家学者共同努力,历时3年多才完稿。它学术性强,实用价值高,基本上反映了改革开放这30多年药用动物暨动物药材各领域最新发展成果,对中医药、农业、林业、生物科技工作者是一部不可多得的工具书。我们深信这一学术性强、内容丰富、编排精细而新颖,系统地反映中国药用动物暨动物药材资源学、养殖学、分子生药学、化学、药理学及临床应用的新版《中国药用动物志》,必将受到广大读者的欢迎,成为广大科研、教学、医疗卫生、新药开发及企业界工作者的重要参考书或工具书。

是为序。

姜凤梧 邱明鲁 陈恩渝

二〇一二年十二月八日



## 修订说明

动物药材是中国医药学伟大宝库重要组成部分，我国人民对其应用有着悠久历史。20世纪60年代末至80年代初，在全国大搞中草药运动的基础上，由中国中医科学院中药研究所（原中医研究院中药研究所）、长春中医药大学（原长春中医学院）、重庆市中药研究院（原四川省中药研究所）等主持，联合全国10余家中医药科研机构和大专院校有关专家、学者，历经10余载，对我国药用动物种类、临床应用等进行了实地调研和考察，收集、整理了大量第一手材料，采集、鉴定了大量药用动物和动物药材标本，编著了《中国药用动物志》第一册（收药用动物347种）、第二册（收药用动物485种）（以下将第一、二册简称“原志”），分别于1979年和1983年出版发行。该志是新中国成立以来出版的第一部较全面而系统的药用动物专著，总结了我国药用动物种类及相应动物药材临床应用经验和科研成果，填补了药用动物研究空白，至今仍为药用动物和动物药材研究与利用的必备和首选工具书。

在修订编写《中国药用动物志》过程中，我们始终坚持继承与创新相结合、传统与现代相结合、理论与实践相结合、科学与普及相结合的原则；在结构和内容等方面较第一版作了较大调整、补充和完善，着重体现继承性、系统性、科学性、先进性、交叉性和实用性；突出反映30年来药用动物及动物药材研究与利用的新知识、新技术、新方法、新成果，力求内容更翔实、依据更客观、观点更鲜明、定性更准确。在福建科学技术出版社的大力支持下，我们组织全国有关中医药科研机构和高等院校，历时3年多，终于完成《中国药用动物志》（第2版）（简称“新志”）的补遗与修订工作。

**总体框架** 新志由总论、各论和附录构成。总论主要包括药用动物应用历史与发展、药用动物分类概述、药用动物资源保护与可持续利用、药用动物驯化养殖技术等内容。各论作为新志的核心内容，按动物分类系统由低等到高等动物排列，每一门动物依分类位阶由高阶到低阶排列，即门（Phylum）、纲（Class）、目（Order）、科（Family）、属（Genus）、种（Species）、亚种（Subspecies）。附录收录了主要参考文献，7部（件）与野生药用动物及野生药材资源保护有关的国内法律法规、名录和国际公约（条约），以及动物中文名称索引、动物拉丁名索引。

**新志特点** 在保持原版特色的基础上，新志体现了五个特点：一是反映历史与现实。随着中医药研究的不断深入，除了发现一些新药用动物物种外，还有一

些品种经过长期的研究和应用，其药用价值被充分的认识；有些物种由于各方面原因濒临灭绝等。因此，新志新增加一些新发现的物种，包括来源于民间、民间应用的物种和少数民族常用物种；对于曾经在临床应用，由于保护或其他原因，已经被禁止入药的动物药材如虎骨，以及古代本草典籍有记载而目前少用的白丁香、望月砂等，为客观反映历史，原则上也一并收载，但在有关条项下明确注明“此物种禁止入药”。二是立足客观与实际。2007年国家实行新的药品注册管理办法补充规定中，对“来源于古代经典名方的中药复方制剂”有新规定，为了便于开发动物药材复方制剂，新志增加了“选方”、“用法用量”等项，以满足现实所需。三是注重保护与利用。为保护与合理利用野生药用动物资源，新志增加了“濒危情况”、“现有保护措施”等新项，对于列入国际、国内有关保护物种名录如“IUCN”、“CITES”、“国家重点保护野生动物名录”的药用物种，在“采集加工”项下明确阐明，“禁止捕猎野生物种，药用人工养殖品种”等，强化了“养殖”项内容。四是突出中医药特色。新志增加了“药用部位”、“采集加工”、“药材性状”、“选方”、“用法用量”等中医药特色内容，以丰富中医药内涵。五是力求保持原志风貌。在不影响其科学性的前提下，继承和保持原志内容与特色是新志主要原则之一。继承和保留了原志中反映广大群众临床用药经验“应用”项，以及动物分类排列体系等。

**补遗原则** 针对原志遗漏进行增补。包括物种增补和项目补遗。物种增补是对原志未收载的药用动物物种进行增补。增补原则是：分类清楚的、中医药专著及有关著作中有记载的、发表在国内外期刊或学术会议论文集的、在民间有一定药用历史或在一定范围内正在使用的、少数民族医药应用的、资源相对稳定的物种。项目补遗是在原志每个物种分别按“别名”、“形态描述”、“生态资料”、“地理分布”、“养殖”、“化学成分”、“药理作用”、“药材”、“应用”等项记述基础上，为增强对动物药材生产、临床应用的指导性和可操作性，增补“濒危情况”、“现有保护措施”、“药用部位”、“采集加工”、“药材性状”、“分子生药”、“用法用量”、“选方”、“注意事项”、“中毒诊断与救治”、“备注”等项。

**修订原则** 对2010年版《中国药典》所收载的103种药用动物及100味动物药材进行重点修订。重点修订物种拉丁学名、化学成分、药理作用和应用等。依据《中国动物志》及有关专业书籍，确定其分类地位，纠正一些有误、补充新变更的拉丁学名等，避免同名异物、同物异名现象发生。有关文献资料大部分查到2010年年底。

新志收载药用动物13门36纲151目426科2341种（亚种）〔较原志832种增加了1.82倍，即1509种（亚种）〕，其中正文1717种（亚种）、备注624种（亚种）总字数300余万字，图片2234幅，基本上反映了我国21世纪初药用动物资

源保护与可持续利用最新水平，是目前国内外收载药用动物最新最全的大型专业工具书。

原志第一册出版时，编著人员一律未署名；根据原志第二册署名，新志将原志编著者名单、编写说明一并列出，以示敬意。对于参加第一册调查和编写的作者，由于时间久远无从查证，新志中就不能一一署名了，特此表示衷心的感谢并请谅解。

对历代药用动物及动物药材应用经验和科研成果的一次大总结，是一项工作量巨大而艰苦细致的工作。全体编著者发扬艰苦奋斗和团结协作的精神，付出了大量心血。尽管我们尽了最大努力，但一定存在不少疏漏、欠妥乃至错误之处，敬请使用本志各位专家及广大读者批评指正，不吝赐教。

本志编写出版过程中，国家中医药管理局、中国中医科学院、长春中医药大学领导等给予了极大的关心和帮助。药用动物及动物药材研究开发的开拓者姜凤梧、邓明鲁、陈恩渝等教授，在学术上给予指导和帮助。这些是我们修订出版本志的动力和源泉。遗憾的是，姜凤梧、邓明鲁教授已经离我们而去，在本志即将付梓之际，谨向他们致以崇高的敬意。

本书动物插图主要参照了原志、《中国动物志》、《中国动物药》、《动物本草》、《中华本草》、《中国海洋药物辞典》、《中国有毒及药用鱼类新志》等专著，在此对上述作者一并致谢。

本书在编写过程中，得到中华人民共和国濒危物种科学委员会办公室孟智斌主任的大力支持，在此表示感谢。



2013年2月8日于北京

# 原《中国药用动物志》第一册编写说明

我们中医研究院中药研究所、长春中医学院中药教研室、中国科学院北京动物研究所、中国人民解放军兽医大学、中国科学院海洋研究所、青海省生物研究所、南开大学生物系、陕西省秦岭生物资源考察队、内蒙古大学生物系九个单位组成《中国药用动物志》协作组，编写了《中国药用动物志》第一册。

第一册所涉及的动物为北方地区的动物。这个地区包括东起祖国东北的黑龙江，西至新疆，西南抵西藏，南临苏、皖北部，直到东面的黄海、渤海之滨，基本上概括了长江、秦岭以北的整个古北区。

本药用动物志，侧重在各种动物的形态描述、生态资料的记载，目的是搞清动物药的来源，了解其习性，促使野生变家养，以便广开药源。全书共收载药用动物 347 种，按动物分类系统排列。为了便于读者学习使用，每纲前有概说一节，并附有模式图。每种动物则分别记述了动物、药材、应用及备注等项。收图 425 幅。书后附各种动物药的中文名称索引、拉丁名索引及主要参考文献。

在编写本书的过程中，北京农业科学研究所代写金龟子幼虫（蛴螬）；华北农业大学代写中华东蚁蛉；北京中医学院中药系协助审阅化学成分一项，还有一些科研、医疗、人民公社等单位都给予大力支持，在此一并表示谢意。

由于编写人员水平有限，加之调查研究不够，书中还会存在不少缺点和错误，请广大读者批评指正。

《中国药用动物志》协作组

一九七七年十一月

## 原《中国药用动物志》第二册编写说明

我国人民对动物药的应用有着悠久的历史，在与疾病作斗争中积累了丰富的经验，是中国医药学伟大宝库的重要组成部分。

我国疆域辽阔，蕴育着极其丰富的药用动物资源，但未曾系统发掘整理。本书的编写是通过实地调查，参证古今中外有关文献，总结民间验方，以力求全面系统总结我国动物药的临床应用经验和研究成果，为祖国医学现代化作出贡献。

本书的出版，是我国第一部较全面、系统的药用动物专著，它为临床、科研、生产提供了科学依据。

《中国药用动物志》第二册，主要是收集秦岭以南广大地区和东南沿海的药用动物种类及一些广布种，对第一册遗漏的北方种类也进行了补遗。调查编写的目的，以求搞清药源，了解其习性，变野生药用动物为家养，广开药源，保证药材质量，提高临床疗效。

全书共收载药用动物 485 种，均按分类系统排列，分别按动物形态、生态资料、地理分布、养殖、化学成分、药理作用、药材及应用等项记述。附图 495 幅，彩图 25 幅。书后附各种药用动物的中文名、拉丁学名索引及主要参考文献（其中化学成分、药理作用按本书先后顺序排列）。

本书在调查、编写过程中，承蒙卫生部、各省（市）卫生厅（局）、科技局、药管局、药材公司、医药院校、科研部门的大力支持。中国科学院海洋研究所廖玉麟先生提供棘皮动物资料，北京动物研究所陈德牛、高家祥二位先生编写三种软体动物的形态部分，谨此一并致谢。

由于本书涉及面广，加之我们水平有限，遗漏和不妥之处在所难免，敬请读者批评指正，以便再版时修订。

《中国药用动物志》协作组

一九八二年六月

# 凡 例

## 一、总体排列

全志由低等动物到高等动物排列，每一门动物按照分类位阶由高阶到低阶排列，即门 (Phylum)、纲 (Class)、目 (Order)、科 (Family)、属 (Genus)、种 (Species)、亚种 (Subspecies)。

## 二、药材来源

根据《中国药典》(2010年版)凡例十七规定,药材原植(动)物的科名、植(动)物名、拉丁学名、药用部位(矿物药注明类、族、矿石名或岩石名、主要成分)等,均属药材的来源范畴。据此,每一种动物药材来源按照下列顺序排列与编写。

门:中文名称,空一格为门的拉丁名,全部大写。

纲:中文名称,空一格为纲的拉丁名,全部大写。在纲之下简要介绍本纲的主要特征并附模式结构图。

目:中文名称,空一格为目的拉丁名,全部大写。

科:中文名称,空一格为科的拉丁名,首字母大写,其余小写。

种:中文名称,空一格为本种拉丁学名。

所有中文名、拉丁名、拉丁学名原则上与《中国动物志》保持一致。如《中国动物志》未收载,则参照有关动物专著或《中国药典》(2010年版)等权威著作。拉丁学名按照命名法则书写即属名首字母大写,其余小写并斜体排列;定名人首字母大写,其余小写并正体排列。此外,门、纲、目、科、种均各独占一行并居中。

## 三、种下条目

**别名** 主要包括药用动物常用中文俗名、地方名等,一般2~3个,最多6个,个别不显。

**形态描述** 以《中国动物志》或有关动物专著为依据。描述每个物种主要鉴别和分类特征,并在本条目下附有该种动物的形态墨线图,对于药典收载药用动物或重要物种多数附有该种药用动物彩色照片。

**生态资料** 以《中国动物志》或其他动物专业书籍或研究报道为依据。记述了该种的生态环境、生活习性和繁殖特性等。

**地理分布** 以道地或主要分布地为主。

**濒危情况** 指是否列入“国家重点保护野生动物名录”、“IUCN”等级或“CITES”附录情况。

**现有保护措施** 是指国家、省(区、市)或其他地方政府发布的有关该种动

物保护要求及其措施。

**养殖** 主要记述已经成功或初步成功或正在开展驯养研究的人工养殖要点。

**药用部位** 以《中国药典》(2010年版)为依据进行描述;药典未载的,参照《中华本草》、《动物本草》等工具书、专业期刊文献或调研结果。

**采集加工** 重点记述采捕季节、方法和产地加工方法。余同“药用部位”。

**药材性状** 以《中国药典》为依据进行描述;属于药典已收录的药材品种在此项下附有该药材性状特征墨线图或彩色图。余同“药用部位”。

**分子生药** 记述了该种药用动物或药材的分子鉴别和功能基因的有关技术或研究进展。

**化学成分** 主要记述该药材或物种有效成分及一般成分,特征化学成分或有效成分用英文标出,如“麝香酮(muscone)”,供研究参考。在记述化学成分研究文献报道时,尽可能采用药材原动物来源明确的研究报道或文献。

**药理作用** 同“化学成分”。

**应用** 包括性味、归经、功效、主治。先味后经;功效只写该药本身主要效用,不写配伍后的效用;主治一般只记述该药所治的主要疾病。余同“药用部位”。

**用法用量** 除研末吞服、冲服、鲜品捣烂外敷等说明外,余未写明用法的一般为水煎服。用量是指成年人1日常用量,复方中亦如此,但不拘泥于此量,实际应用时请遵医嘱。余同“药用部位”。

**选方** 原则上收载清代以前本草医籍所载,且以该药材为君药的经方。个别收载现有专业书籍或期刊的验方。临床选用时,必须遵医嘱,切忌随意自用。

**注意事项** 主要记述该药材特殊使用方法,毒副作用或其他需要记述的内容。

**中毒诊断与救治** 对少数有毒物种增加此项。主要记述中毒症状及救治措施等要点。

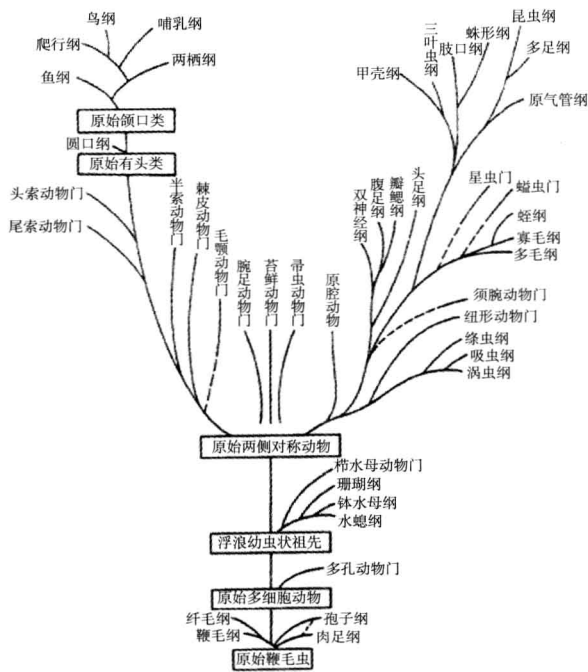
**备注** 主要记述与正文种具有相似功效的其他药用动物中文名及其拉丁学名,以扩大药源。

#### 四、其他事项

每种动物除“形态描述”、“生态资料”、“药用部位”及“应用”等条目外,其他条目根据物种情况可能有缺项。各种计量单位除“选方”条目外,均采用法定计量单位。

# 目 录

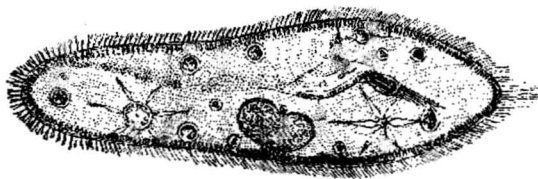
## 总 论



<b>一、药用动物应用历史与发展</b> .....	003
(一) 应用历史.....	003
(二) 发展概况.....	003
<b>二、药用动物分类</b> .....	004
(一) 药用动物分类.....	004
(二) 分类等级.....	005
(三) 动物命名.....	006
(四) 分类系统及其演化.....	007
<b>三、药用动物资源保护与可持续利用</b> .....	009
(一) 动物地理分布.....	009
(二) 药用动物地理分布.....	011
(三) 资源保护与可持续利用.....	011
<b>四、药用动物驯化养殖技术</b> .....	025
(一) 目的意义.....	025
(二) 历史与现状.....	026
(三) 条件与方法.....	027
(四) 繁殖育种.....	031
(五) GAP 基地建设.....	036

## 各 论

<b>原生动物门 PROTOZOA</b> .....	039
<b>纤毛纲 CILIATA</b> .....	040
膜口目 HYMENOSTOMATIDA.....	040
草履虫科 Parameciidae.....	040
<b>海绵动物门 SPONGLA</b> .....	043
<b>寻常海绵纲 DEMOSPONGIAE</b> .....	044
单轴目 HAPLOSCLERIDA.....	045
针海绵科 Spongillidae.....	045





**刺胞动物门 CNIDARIA** .....047

**水螅虫纲 HYDROZOA** .....048

    裸芽目 GYMNOBLASTEAE .....049

      海柃螅科 Plumularidae .....049

    囊泳目 CYSTONECTAE .....050

      僧帽水母科 Physaliidae .....050

**钵水母纲 SCYPHOMEDUSAE** .....051

**旗口水母目 SEMAEOSTOMEAE** .....051

      洋须水母科 Ulmaridae .....051

**根口水母目 RHIZOSTOMEAE** .....051

      根口水母科 Rhizostomatidae .....052

**珊瑚虫纲 ANTHOZOA** .....055

**海葵目 ACTINIARIA** .....056

      海葵科 Actiniidae .....056

**石珊瑚目 SCLERACTINIA** .....058

      枇杷海葵科 Oculinidae .....058

      浜珊瑚科 Poritidae .....058

**海鳃目 PENNATULACEA** .....059

      海仙人掌科 Cavernularidae .....059

**扁形动物门 PLATYHELMINTHES** .....061

**涡虫纲 TURBELLARIA** .....062

    多肠目 POLYCLADIDA .....062

      软涡虫科 Leptoplanidae .....062

**线形动物门 NEMATHELMINTHES** .....065

**线虫纲 NEMATODA** .....066

    蛔目 ASCARIDATA .....066

      蛔科 Ascaridae .....066

**星虫动物门 SIPUNCULA** .....067

**方格星虫纲 SIPUNCULIDEA** .....068

    方格星虫目 SIPUNCULIFORMES .....068

      方格星虫科 Sipunculidae .....068

**环节动物门 ANNELIDA** .....071

**多毛纲 POLYCHAETA** .....072

    沙蚕目 NEREIDA .....072

      沙蚕科 Nereidae .....072

      矾沙蚕科 Eunicidae .....074

      吻沙蚕科 Glyceridae .....075

      沙蠃科 Arenicolidae .....075

