

美术专业教学参考书
水彩画写生教程

杨俊甫 编著

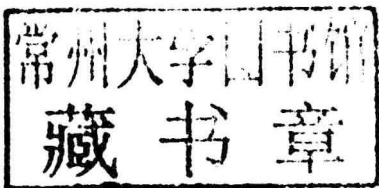


广西美术出版社

美术专业教学参考书

水彩画写生教程

杨俊甫·编著



图书在版编目(CIP)数据

美术专业教学参考书:水彩画写生教程/杨俊甫编著. —南宁:广西美术出版社, 2012.8

ISBN 978-7-5494-0567-1

I. ①美… II. ①杨… III. ①水彩画—写生—绘画技法—高等学校—教材 IV. ①J215

中国版本图书馆CIP数据核字(2012)第192909号

美术专业教学参考书
水彩画写生教程

SHUICAIHUA XIESHENG JIAOCHENG

编 著 / 杨俊甫

图书策划 / 覃西娅

责任编辑 / 覃西娅

责任校对 / 尚永红 陈小英

审 读 / 陈宇虹

监 制 / 吴纪恒 凌庆国

出 版 人 / 蓝小星

终 审 / 黄宗湖

出版发行 / 广西美术出版社

地 址 / 广西南宁市望园路9号(邮编530022)

网 址 / www.gxfinearts.com

制 版 / 广西雅昌彩色印刷有限公司

印 刷 / 广西南宁华侨印务有限责任公司

版 次 / 2012年8月第1版第1次印刷

开 本 / 889 mm × 1194 mm 1/16

印 张 / 6

书 号 / ISBN 978-7-5494-0567-1/J · 1652

定 价 / 39.00元

版权所有 翻印必究

目录

第一章 概述	4
水彩画发展简史	5
水彩画的特征	7
水彩画的艺术表现风格	8
第二章 材料与技法	10
材料和工具的准备	11
水彩画的技法	12
第三章 静物写生	16
教学目的和要求	17
静物写生的教学内容	17
画法示范	20
第四章 风景写生	26
教学目的和要求	27
风景写生的教学内容	28
画法示范	32
第五章 写生创作	42
教学目的和要求	43
风景写生创作	44
画法示范	46
第六章 人物写生	50
教学目的和要求	51
水彩头像写生	52
画法示范	55
水彩半身像写生	58
画法示范	60
水彩全身像写生	62
画法示范	64
水彩人物速写	67
画法示范	68
水彩人体写生	69
画法示范	71
第七章 写生作品赏析	76



美术专业教学参考书

水彩画写生教程

杨俊甫·编著

 广西美术出版社

图书在版编目(CIP)数据

美术专业教学参考书:水彩画写生教程/杨俊甫编著. —南宁:广西美术出版社, 2012.8

ISBN 978-7-5494-0567-1

I. ①美… II. ①杨… III. ①水彩画—写生—绘画技法—高等学校—教材 IV. ①J215

中国版本图书馆CIP数据核字(2012)第192909号

美术专业教学参考书
水彩画写生教程

SHUICAIHUA XIESHENG JIAOCHENG

编 著 / 杨俊甫

图书策划 / 覃西娅

责任编辑 / 覃西娅

责任校对 / 尚永红 陈小英

审 读 / 陈宇虹

监 制 / 吴纪恒 凌庆国

出 版 人 / 蓝小星

终 审 / 黄宗湖

出版发行 / 广西美术出版社

地 址 / 广西南宁市望园路9号(邮编530022)

网 址 / www.gxfinearts.com

制 版 / 广西雅昌彩色印刷有限公司

印 刷 / 广西南宁华侨印务有限责任公司

版 次 / 2012年8月第1版第1次印刷

开 本 / 889 mm × 1194 mm 1/16

印 张 / 6

书 号 / ISBN 978-7-5494-0567-1/J · 1652

定 价 / 39.00元

版权所有 翻印必究

目录

第一章 概述	4
水彩画发展简史	5
水彩画的特征	7
水彩画的艺术表现风格	8
第二章 材料与技法	10
材料和工具的准备	11
水彩画的技法	12
第三章 静物写生	16
教学目的和要求	17
静物写生的教学内容	17
画法示范	20
第四章 风景写生	26
教学目的和要求	27
风景写生的教学内容	28
画法示范	32
第五章 写生创作	42
教学目的和要求	43
风景写生创作	44
画法示范	46
第六章 人物写生	50
教学目的和要求	51
水彩头像写生	52
画法示范	55
水彩半身像写生	58
画法示范	60
水彩全身像写生	62
画法示范	64
水彩人物速写	67
画法示范	68
水彩人体写生	69
画法示范	71
第七章 写生作品赏析	76





第一章 概述

水彩画概述的学习内容

水彩画发展简史

学习要求：认识了解水彩画的产生和发展的过程，从宏观上理解水彩画的概念及材料的运用、技法的表现。

课堂作业：概括水彩画发展中不同时期的水彩画的特征和水彩画技法的表现。

水彩画的特征

学习要求：认识了解水彩画的特点及基本特征，通过水彩画作品体会水和色所呈现的魅力。

课堂作业：临摹或欣赏水彩画作品，体会水彩画独特的艺术表现韵味。

水彩画的艺术表现风格

学习要求：了解水彩画不同的艺术表现风格，理解具象写实、意象表现、简约构成、抽象表现手法表现的艺术内涵。

课堂作业：根据你主观的偏爱，谈谈对水彩画各种艺术风格的特征及表现方法的认识和理解。

推荐参考书目：

中国水彩画史. 袁振藻著. 上海画报出版社

中国水彩画图史. 王双成、张克让、蒋振立编著. 广西美术出版社

水彩画发展简史

纵观水彩画发展的历史，可简单概括为五个时期：萌芽时期、形成时期、成熟时期、辉煌时期、发展时期。

萌芽时期

从水彩画以水为媒介调和颜料描绘景物的概念讲，原始社会古代人利用兽面、赤铁矿以及植物的花茎色液在山洞、木器、砾石陶器上绘画等都可以列为水彩画的范畴。如：旧石器时代西班牙的阿尔塔米拉及法国南部的拉斯科的洞穴壁画，我国青海大通县出土的舞蹈纹陶盆等可看出旧石器时代的原始人已经有了用水来稀释颜料作画的意思，它标志人类文化与文明的最早艺术形式之一，也是水彩画的萌芽雏形。这时期的表现方法主要是实涂法和轮廓法，被水彩画所采用并沿用至今。

形成时期

从古代埃及的草纸卷上的冥涂指南、中国西汉时期的帛画，到古代波斯时期的细密画、拜占庭的壁画，以及中世纪欧洲用来装饰手抄经本的插图，都是以水调和彩与墨而制成的，具有了水彩画的早期特征。主要用于辅助插图和装饰。

水彩画的真正开端是在欧洲，15世纪欧洲文艺复兴时期的德国画家阿尔伯特·丢勒是第一个用水彩作画的人。他的水彩画作品《樱草》、《小野兔》是最早用水彩描绘自然物象的典范。此外，德国画家荷尔拜因、弗兰德斯画家鲁斯本和凡·戴克的水彩作品风格对18世纪的英国水彩画的发展产生了很大的影响。

成熟时期

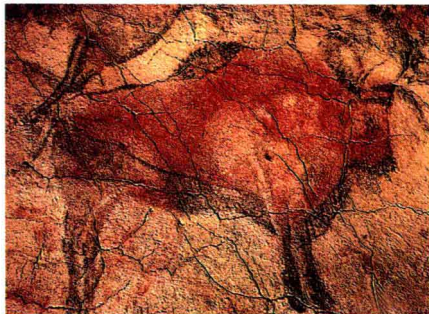
水彩画发展成为独立的画种，是在18世纪和19世纪的英国。它由最初记录性的“地形画”发展为观赏性的自然风景画，表现方法以墨线勾勒的素描为主的淡彩效果，变为以色彩为主，运用透明叠加产生丰富的色彩效果。水彩画被人们真正认可，作为艺术品在画展中展出，并在英国广泛流行。

被誉为“水彩画之父”的保罗·桑德比是最早将“地形图”转入风景画的人，他的作品为《恰克渡槽》、《温莎大公园中卖牛奶的女孩》等。

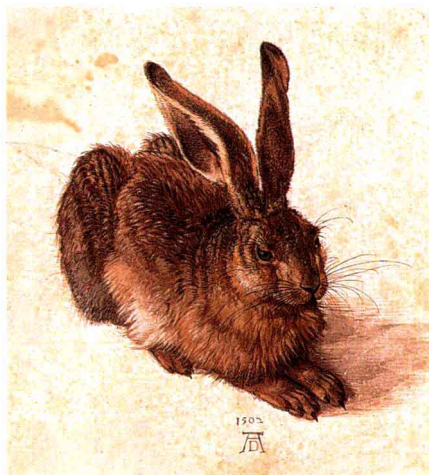
辉煌时期

18世纪中后叶和19世纪前半叶是英国水彩光辉灿烂的时期。英国出现了很多杰出的水彩画家，如托马斯·格丁、威廉·透纳、帕克斯·博宁顿和约翰·康斯太布尔等。英国画家从大自然中启发灵感，描绘自然，完全解除了水彩画线条和淡彩的束缚，使水彩画表现走进了色彩世界。

英国水彩画协会和团体的创立，为水彩画艺术奠定了社会基础。1855年，英国画家们的140幅水彩画作品在巴黎万国博览会上展出，为英国赢得了水彩画的“民族艺术”的荣誉。另外，同时期的水彩画家科特曼、温特、布莱克、萨金特等都对英国水彩画史作出了巨大的贡献。



野牛 阿尔塔米拉洞穴壁画（西班牙）



小野兔 丢勒（德国）



温莎森林风光 保罗·桑比德（英国）



卡那封城堡 威廉·透纳（英国）



思念着远方的亲人 朗雷(英国)

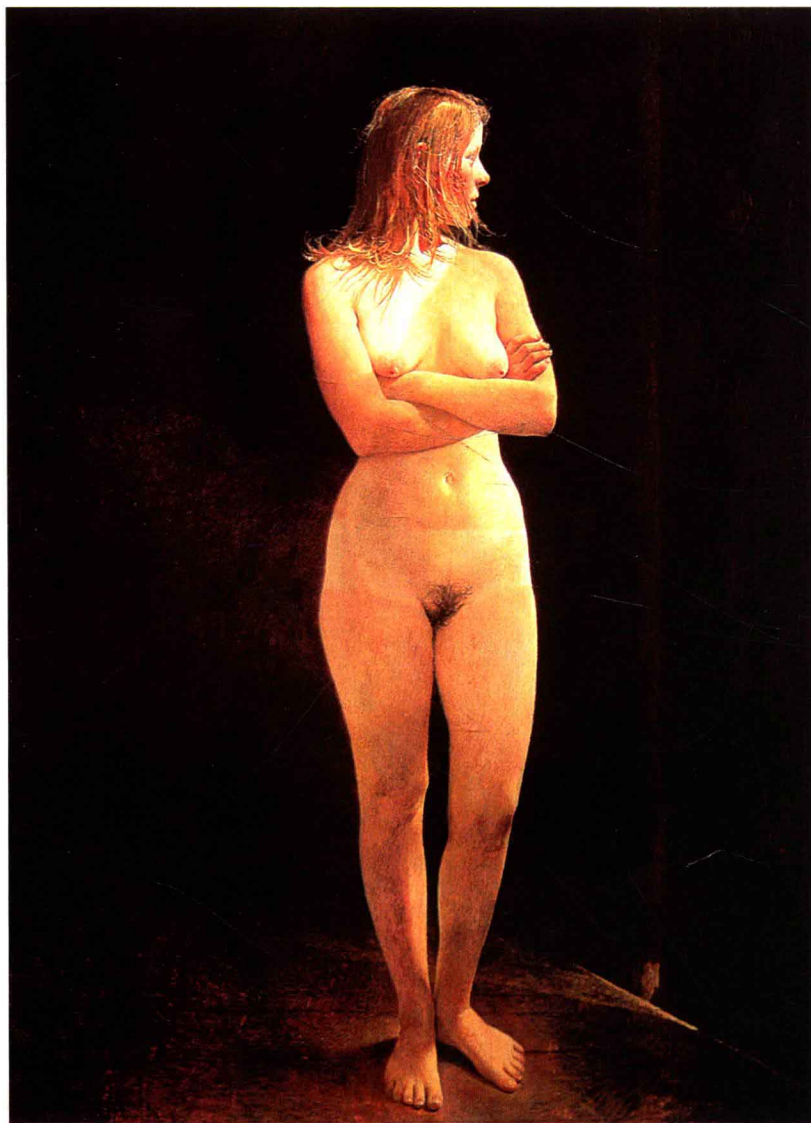
发展时期

19世纪末至20世纪以来，英、法、俄及欧洲各国都产生了许多杰出的画家。美国的水彩画发展最具代表性。水彩画表现题材广泛，手法新颖，流派纷呈，画家众多，有大卫·里勒·米勒德、安德鲁·怀斯、法兰克·韦伯、查理斯·雷德等。他们都具有独特的表现语言，其中怀斯的现实主义风格在80年代的中国绘画中影响极大，并形成一股“怀斯风”的绘画风格。水彩画不仅在西方，而且在东方一些国家也蓬勃发展，它已成为世界性的画种。

水彩画在中国作为西画的一种形式，是在明、清时期传入，与中国的水墨表现性能特点有相同之处，并很快被国人所欣赏和接受。

新中国成立后，水彩画迎来了蓬勃发展的新局面。1954年8月在北京举办了首届全国水彩画展、速写画作品展；1956年举办的全国青年水彩画家作品展，涌现出一些优秀的青年水彩画家。1963年“英国水彩画300年作品展”，对中国水彩画界产生了十分积极和深远的影响。

改革开放后全国各地相继举办水彩画展，一些美术院校相继开办水彩画专业。1993年，中国美术家协会成立水彩画艺术委员会，确立了中国水彩画艺术的学术地位。近三十年，中国水彩画呈现出繁荣景象。



女人体 安德鲁·怀斯(美国)

水彩画的特征

水彩画的特点

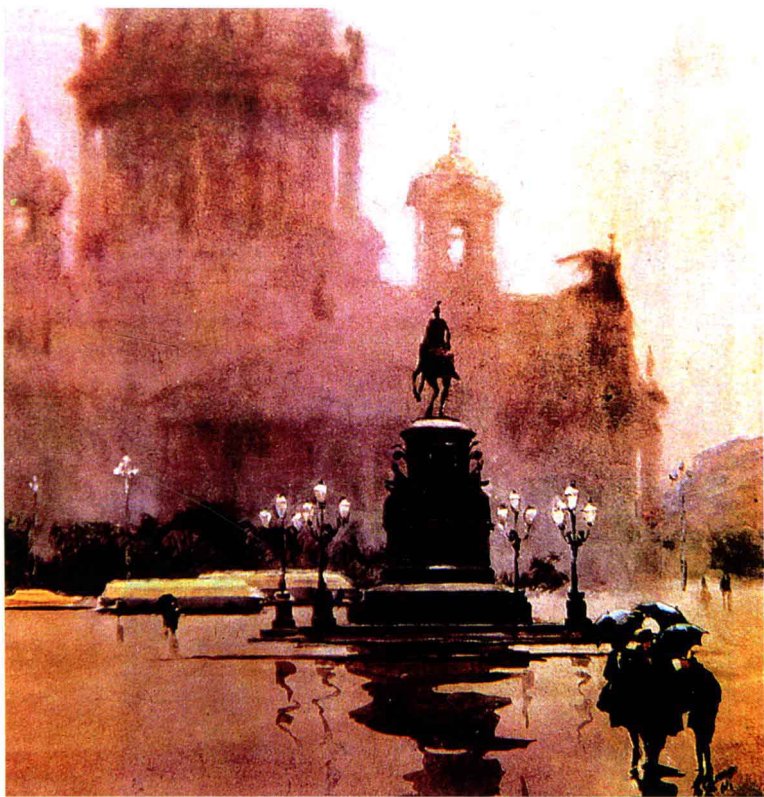
水彩画是一种携带轻便,使用范围广、艺术性极强的画种,它具有清新、透明、湿润、流畅等特点。在艺术表现上水彩更适合于风景写生,运用其干、湿画法来即兴、概括地表现自然景色和意境。

水彩画具有两个基本特征:一是画面具有通透的视觉感;二是绘画过程中水的流动性。由此造成了水彩画不同于其他画种的外表风貌和创作技法的区别。颜料的透明性使水彩画产生一种明澈的画面效果,而水的流动性会生成淋漓酣畅、自然洒脱的意趣。

写生与临摹

写生是直接以实物或风景为对象进行描绘的作画方式。通过观察、感受、理解来表现物象的造型特征及色彩的变化规律。写生分室内与室外写生。室内写生以静物、人像为主;室外主要是以风景为主。初学者应先进行室内写生练习,然后再进行室外写生练习。不能把写生作品片面地理解为美术基础训练,写生既是美术基础训练的习作,也是艺术创作过程。

临摹是学习绘画的主要途径之一。初学者应从临摹开始,目的是为了研究了解大师或优秀美术作品的风格,学习其表现方法和艺术技巧,从中吸取营养,提高对美术作品的审美能力。如结合写生进行,可配合写生的内容、进度来选定合适的临摹作品。



列宁格勒·伊萨基也辅教堂 谢苗诺夫(俄罗斯)



晨光 列伊涅夫(俄罗斯)

水彩画的艺术表现风格



静物 王肇民



雀 乔治·拉格R1

具象写实的表现

水彩画具象写实强调现实的真实景象，通过描绘日常生活，真实地再现生活中的物象，借用水彩画的技法表现出具体景物、细节、质感等，突出其造型之美感，色彩变化之丰富，外部质感之逼真，以此来影响、感染观者，使观赏者与画家对艺术形象产生共鸣。

写实的造型要求严谨，必须具备扎实的素描、色彩表现功底。因此，对于初学水彩者及水彩专业班学生，应该加强水彩画的造型表现训练，强调具象写实的表现，利用水彩画的特有艺术语言，运用写生色彩的变化规律，客观地描绘物象的造型和自然色彩，具体地刻画细节，生动、真实地表达出物象的质感。

抽象的表现

抽象艺术指艺术形象大幅度偏离或完全抛弃自然对象外观的艺术。

最初只是对具象的概括和提炼，使得画面消解了具体的轮廓和细节，变得高度象征性。我们可以从毕加索的《牛》和蒙德里安的《树》的演变来理解西方人的抽象概念的最初含义。后来，抽象彻底摆脱了具体的形象和物象，画面纯粹由色彩、符号、点线面、肌理构成，抽象的表现具有抽象语言的独特性，具有无主题、无形象的特点，绝大部分的观者很难看懂。因此，运用水彩来表现抽象主题的画家比较少。

抽象的表现分为热抽象、冷抽象两大类。热抽象具有主观感性色彩，代表画家是康定斯基。冷抽象具有客观的理性色彩，代表画家是蒙德里安。

意象的表现

意象就是寓“意”之“象”，就是用来寄托主观情思的客观物象。艺术意象是艺术家审美理想和审美意蕴追求的体现，是主观与客观的统一。“意”是内在的抽象的心意，“象”是外在的具体的物象；“意”源于内心并借助于“象”来表达，“象”其实是“意”的寄托物。

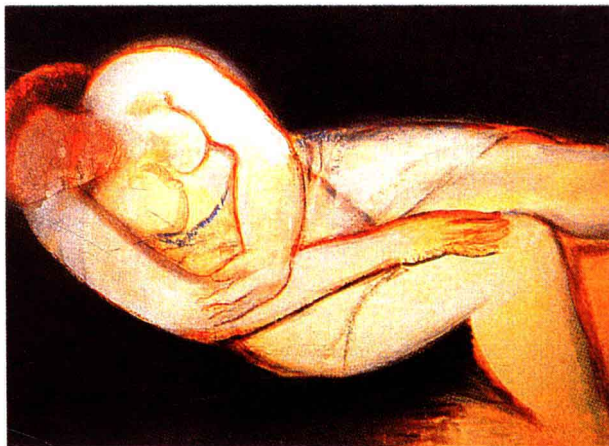
简约的表现

简约表现就是通过概括、提炼，使画面形象更简化、纯洁。

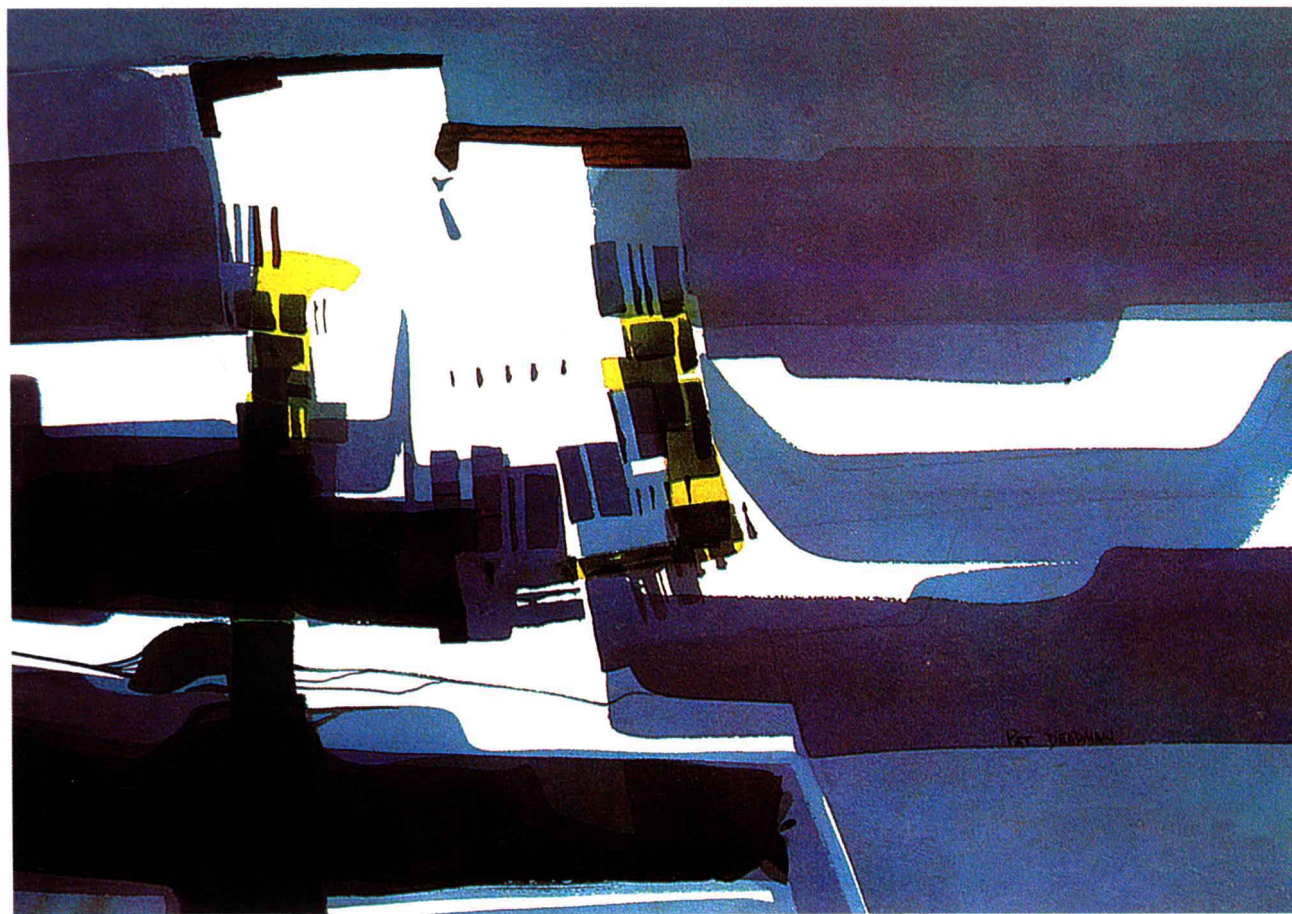
这种提炼的目的是用简洁的艺术语言表现丰富的内涵，使形象刻画得更典型、更精美，并使主题更突出，给人想象空间。其特点为：利用现代构成中的元素进行概括、简化，具有简约、强烈的视觉感。简约的表现通常非常含蓄，往往能达到以少胜多、以简胜繁的效果。



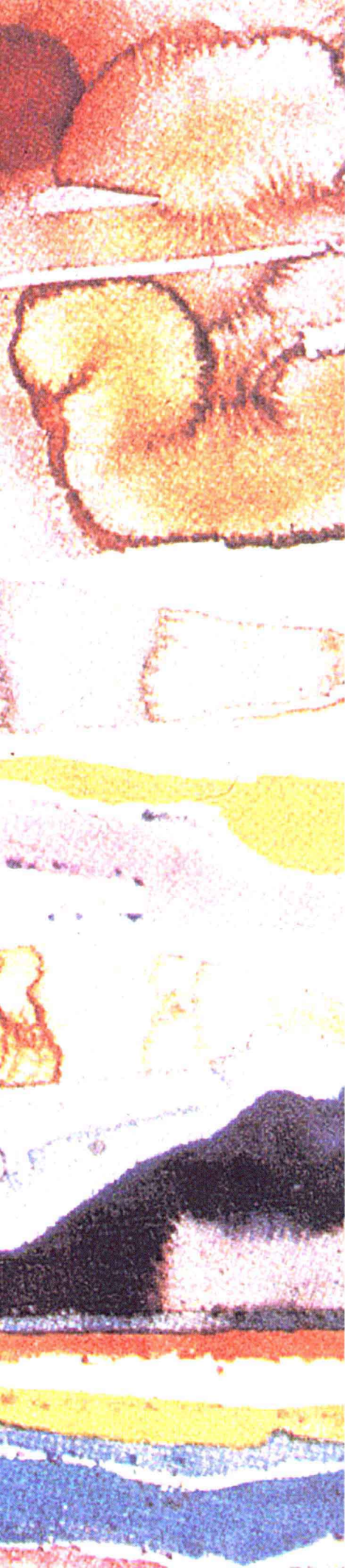
靠近突尼斯的圣热门 克利(瑞士)



睡美人 柯柯西卡(德国)



南帕德里岛 帕特·戴德曼(美国)



第二章 材料与技法

水彩技法的训练内容

水彩干、湿画法的训练

训练要求：了解水彩画材料特性和工具的使用，掌握水彩画的基本技法，通过练习体会干和湿画法的运用及表现。

课堂作业：分别用干、湿的画法临摹，各完成一小幅水彩技法练习。

水彩干湿结合画法的训练

训练要求：根据水彩画干、湿画法的特点，熟练掌握用笔、用色、用水及时间的控制，恰到好处地将干湿画法巧妙地结合在一起，突出水色流畅、气韵生动的艺术特点。

课堂作业：运用干湿结合画法完成一幅小幅水彩画。

水彩特殊技法的训练

训练要求：了解水彩画材料的特性及使用，掌握水彩画的特殊技法，使画面产生特殊效果，通过练习体会水彩画特殊技法的运用及表现。

课堂作业：完成一幅画面中拥有几种特殊技法效果的示意图。

推荐参考书目：

水彩画材料与技法。（美）戴维·杜威著，周青译，中国青年出版社
水彩画专业教程。黄超成、徐川克著，广西美术出版社

材料和工具的准备

材料：水彩纸、水彩笔、水彩颜料、调色盒、留白胶等。

水彩画纸分手工纸和机器制造纸。一般常用的是机制纸，价格适宜。手工纸比较贵。国产纸主要是河北保定生产的，性能比较好。国外水彩纸有英国的瓦特曼、法国的康颂、巴比松、阿诗、梦法、枫丹叶等，初学者一般可用180克左右的画纸。

水彩画笔一般用羊或兔、狼毫制成。水彩画笔要求笔头含水量大，笔锋齐整，并有弹性。基本类型有：圆形笔、扁平头笔、椭圆形笔及大刷笔。中国画笔如：白云笔、勾线笔、狼毫长锋笔、板刷及水粉笔等。

水彩画颜料分软管装和固体块状两种。另外有一种瓶装的水剂透明水彩颜色，由于携带不便，使用较少。一般使用软管颜料，写生中携带方便。

根据颜料的性质可分为几类：

1. 透明色彩——水彩颜色与水调和，较多的色彩呈现透明或半透明。普蓝、玫瑰红、大红、翠绿、深黄、青莲等色最为透明，橘黄、朱红、群青、凡·戴克棕等次之。不透明有赭石、湖蓝、土黄、土红。与其他颜色调和时出现不透明或混浊感。

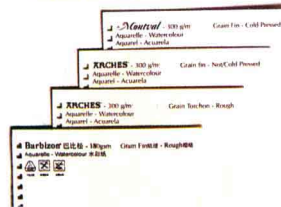
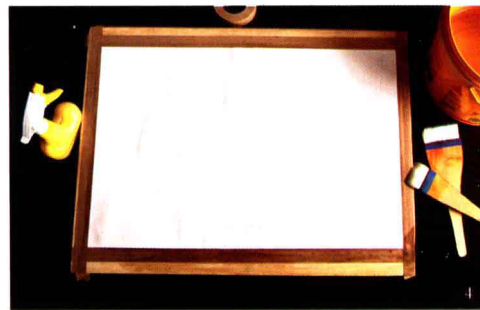
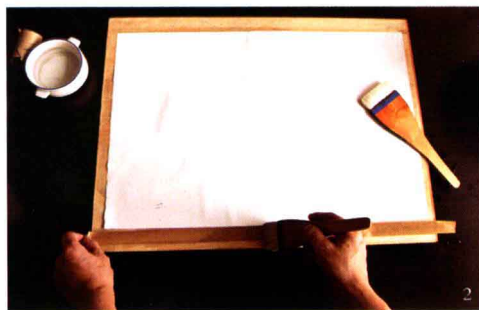
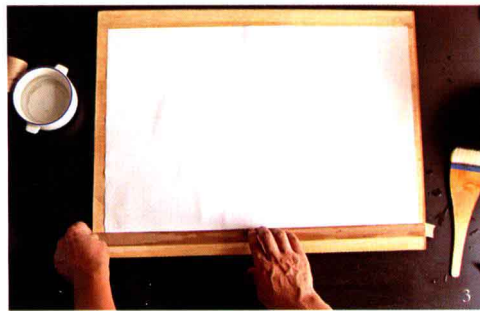
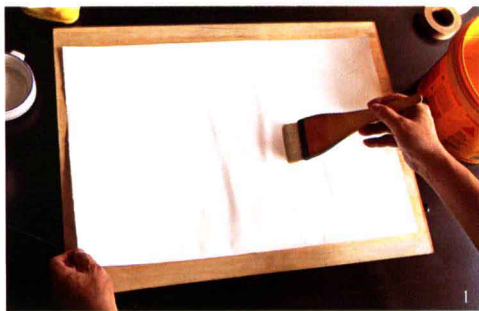
2. 色彩沉淀——水彩画特殊的效果，利用水和矿物质混合时出现的分离，干后沉淀出现纹理的肌理效果。群青、赭石单独或与其他颜色调和时易出现沉淀。

3. 染色性颜色——在水彩颜色中，有些颜色染色性强，如玫瑰红、深红、翠绿、青莲等，画后不易洗掉，在调色板上用后应及时洗净。

水彩画调色盒是专为水彩而设计制作的，携带方便，放颜色的格子比较浅，调色盘的空间比较大，而且有分区，调色盘中挤入颜料要遵循色彩的明度高低和冷暖的顺序来排列。

其他工具和材料分别有：工具箱、画板、画凳、洗笔筒及辅助材料——如铅笔、彩色水溶性铅笔、橡皮、海绵、刀、油画棒、留白胶、食盐、喷壶、水胶带、美纹纸等。

裱纸过程：1. 在纸的背面用大板刷或喷壶喷一遍水，平放在画板上，然后再把纸的正面刷湿。2. 稍等一会儿，使纸完全湿透平整，在水胶带的胶面上刷上水。3. 然后将水胶带沿着水彩纸的四边将水彩纸固定在画板上。4. 完成后放在阴凉处，干后画纸即可绷紧。



水彩纸



水彩画笔



水彩画颜料

水彩画的技法

基本技法

水彩画的基本技法大体分为干画法和湿画法两种。

干画法

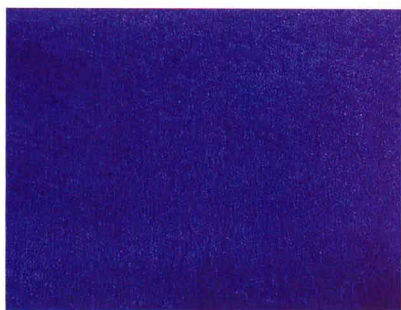
干画法是在水彩画技法中最普遍采用的技法，即用水调颜色后，在干的纸面上作画的一种画法。一般在纸面上一次或多次重叠完成，并由浅到深色一层层加深。作画时应求色彩的透明，用水适当，水和彩的调和具有一定的饱和度。干画法分为平涂法、并置法、重叠法、枯笔法。

1. 平涂法——用较大号笔调出饱和度色均匀地平铺，看不出衔接的笔触痕迹，产生平整单纯的效果。在作画时铺大的基本色调时常用。

2. 并置法——在第一个色块旁并列地涂上另一色块，利用中间的白缝使两色彩并置在一起，如旁色跨越白缝而与另一色相融，产生互相渗化，会出现意外效果。此画法常用于第一遍涂大的基本色调。

3. 重叠法——指在第一遍颜色干后，再重复地加上第二遍、第三遍颜色。通过多次由浅到深的重叠，会产生有趣的笔触，及准确地塑造形体的边线结构。这种方法可以使你稳健地按照自己的程序来深入刻画形体。初学者易于掌握。但叠加时应注意避免色彩因重复而没有透明感，显得脏、腻，失去水彩的味道。

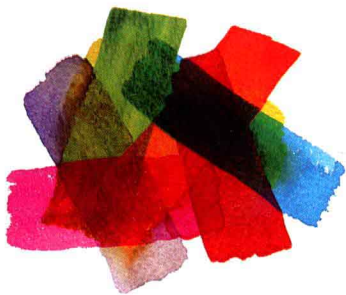
4. 枯笔法——指用较干的笔画出带有飞白枯干的笔触。常表现苍老的树干、树皮的肌理，建筑物的表面的质感。应注意用笔要准确、肯定、到位，否则会感觉浮在表皮上。



平涂法



并置法



重叠法



枯笔法



花丛
朱丽叶·帕默尔

湿画法

湿画法是在湿润的纸上或湿润的色层上着色的表现方法。这种方法主要是利用纸中的水分将色彩相互渗化，达到自然融合的效果，体现出水彩画的水色交融韵味。在水彩画中是最富于变化、最难控制的技法。

湿画法常采用的具体方法有：湿接法、湿叠法、晕染法、破色法。

1. 湿接法——指色与色之间在湿时的渗接。利用水使颜色相互浸润，渗透不留水渍，产生复杂、丰富的色彩变化。注意在较短的时间内完成，避免反复过多，造成画面色彩的浑浊不清。

2. 湿叠法——指在已涂过色彩的底色未干的基础上再重叠着色。注意后一遍画时，颜色含水量要适当减少，含色量则相对增加。防止含水过多，色与色之间被水冲出水渍，影响画面。

3. 晕染法——指先在纸上画出颜色，再用清水将未干的颜色从旁边晕化逐渐溶开，产生一种渐变的效果。常用于画无云的天空及明暗转折的表现。由明到暗、由深到浅、由冷到暖均匀地渐变。

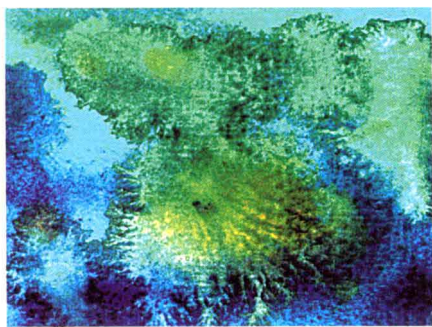
4. 破色法——指在底色未干时，将含水量较多的浅或浓的颜色冲破底色，而形成大面积色中较亮的小色块的对比变化，突出了水彩画特有的水色肌理和透明感强的效果。



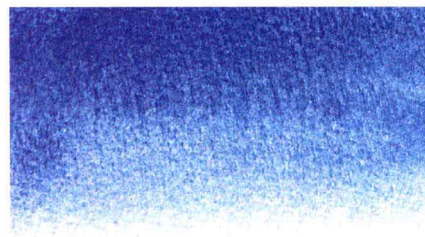
湿接法



湿叠法



破色法



晕染法

滴水情 蒋振立

