

民國文獻資料叢編

後善民國
史料
救濟史
匯編



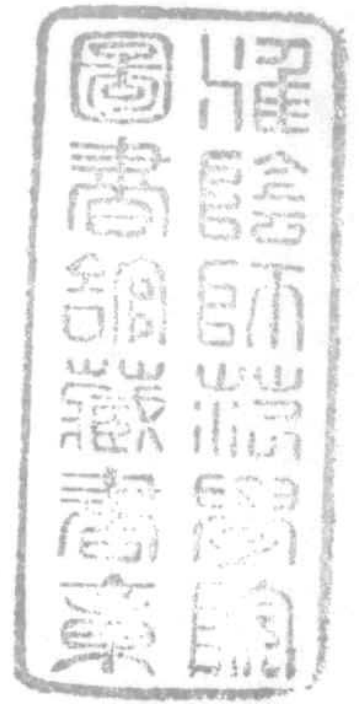
殷夢霞 李強 選編



國家圖書館出版社



796573



殷夢霞 李強 選編

民國善後救濟史料彙編

第八冊

國家圖書館出版社



淮陰師院圖書館 796573

河南善救分署週報社 編

河南善救分署週報

民國三十六年

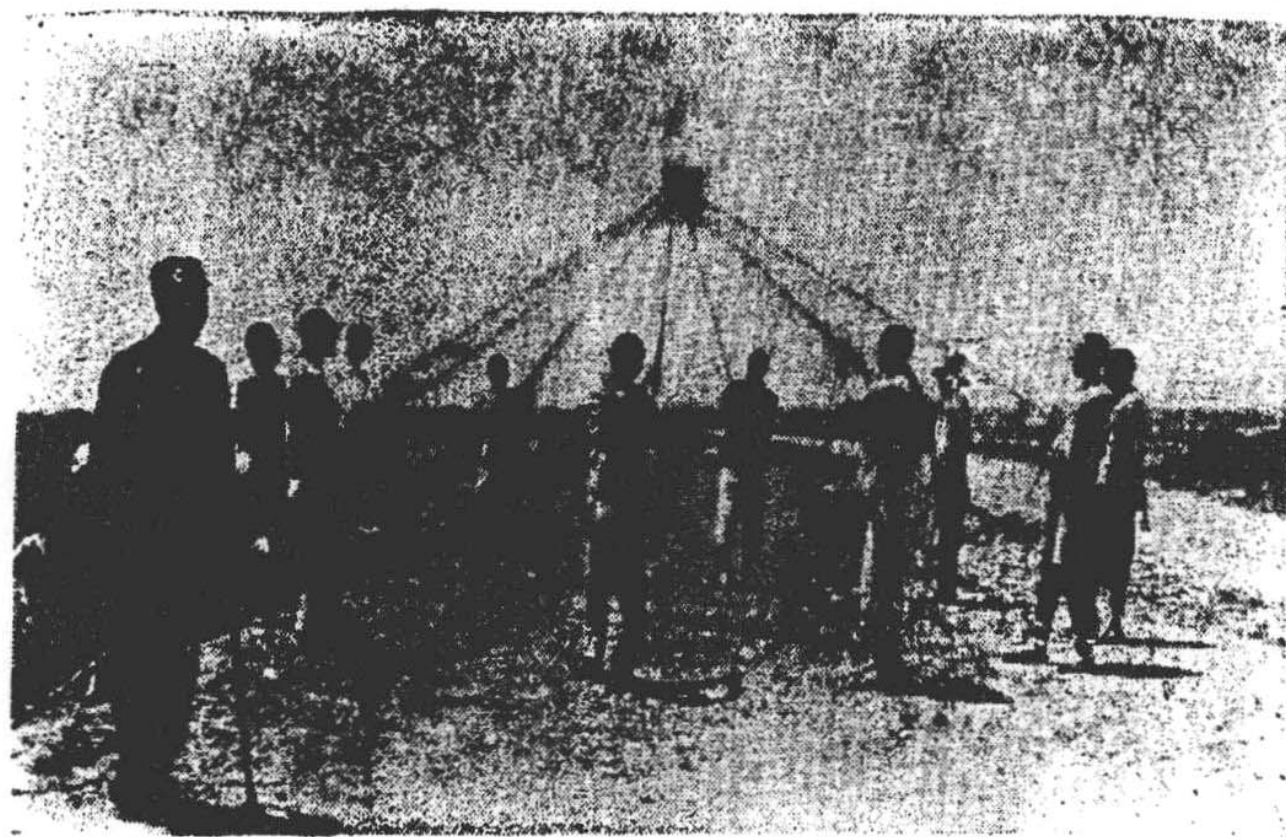
民國三十六年(1947)鉛印本

第八冊目錄

河南善救分署週報： 民國三十六年	一	
行政院善後救濟總署河南分署統計專刊：	三十五年一月至七月	四五三
行政院善後救濟總署河南分署業務報告：	三十五年一至七月	五四九

萬保 報週署分救善南河

刊特 **善** 日元



形情工施工碇復口堵河黃

期一五第

國立北平圖書館藏

版出日一月元年六十三國民

秘資 0014



（一）開封縣興華鄉振衣發放情形



（二）開封私立幼托兒所振衣發放情形

粉麵振急放發



形情放發粉麵振急縣嘉獲(一)



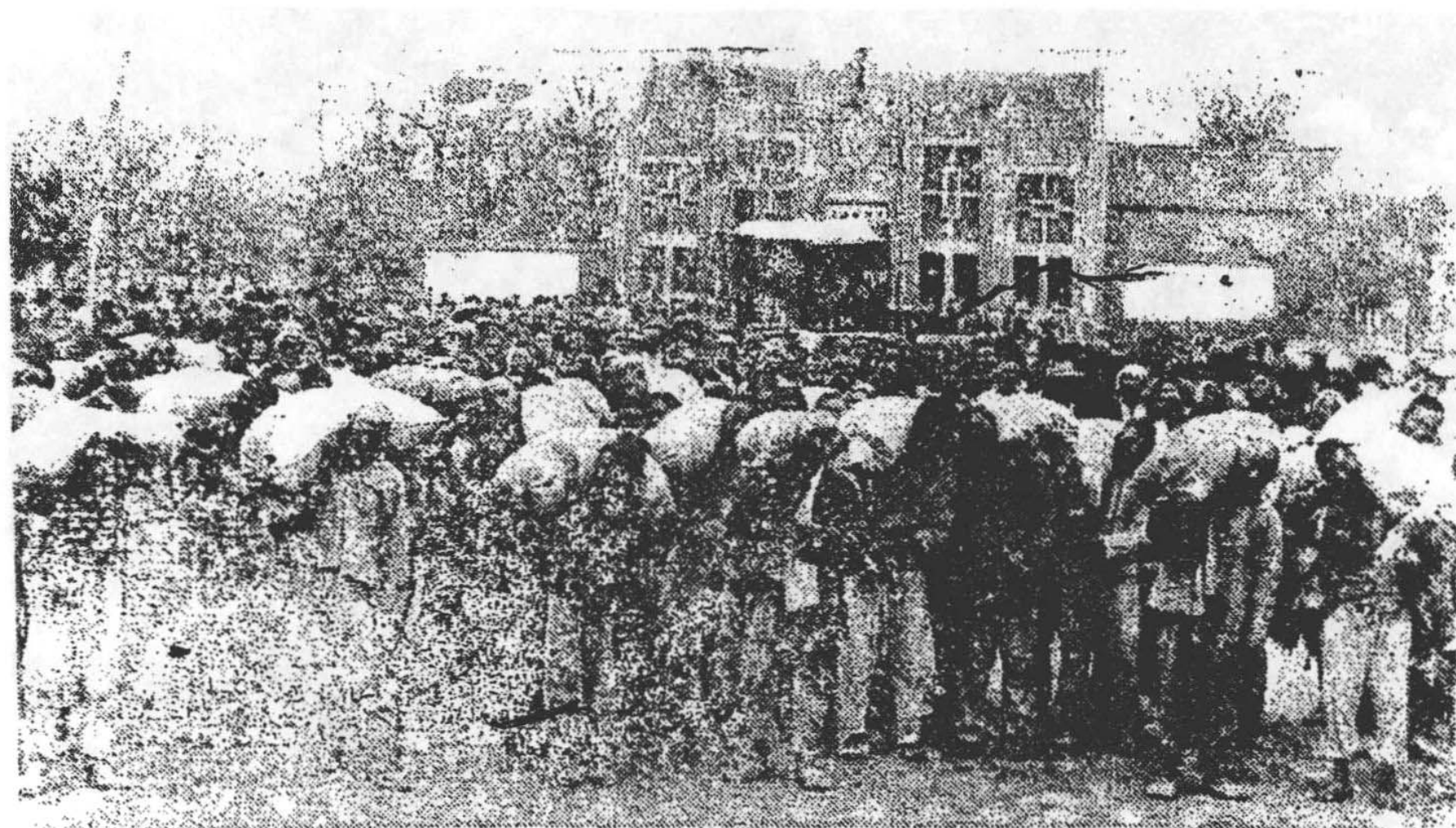
形情放發粉振麵急縣封開(二)



滅蝨除爲襄縣斌中英學學生滅蝨



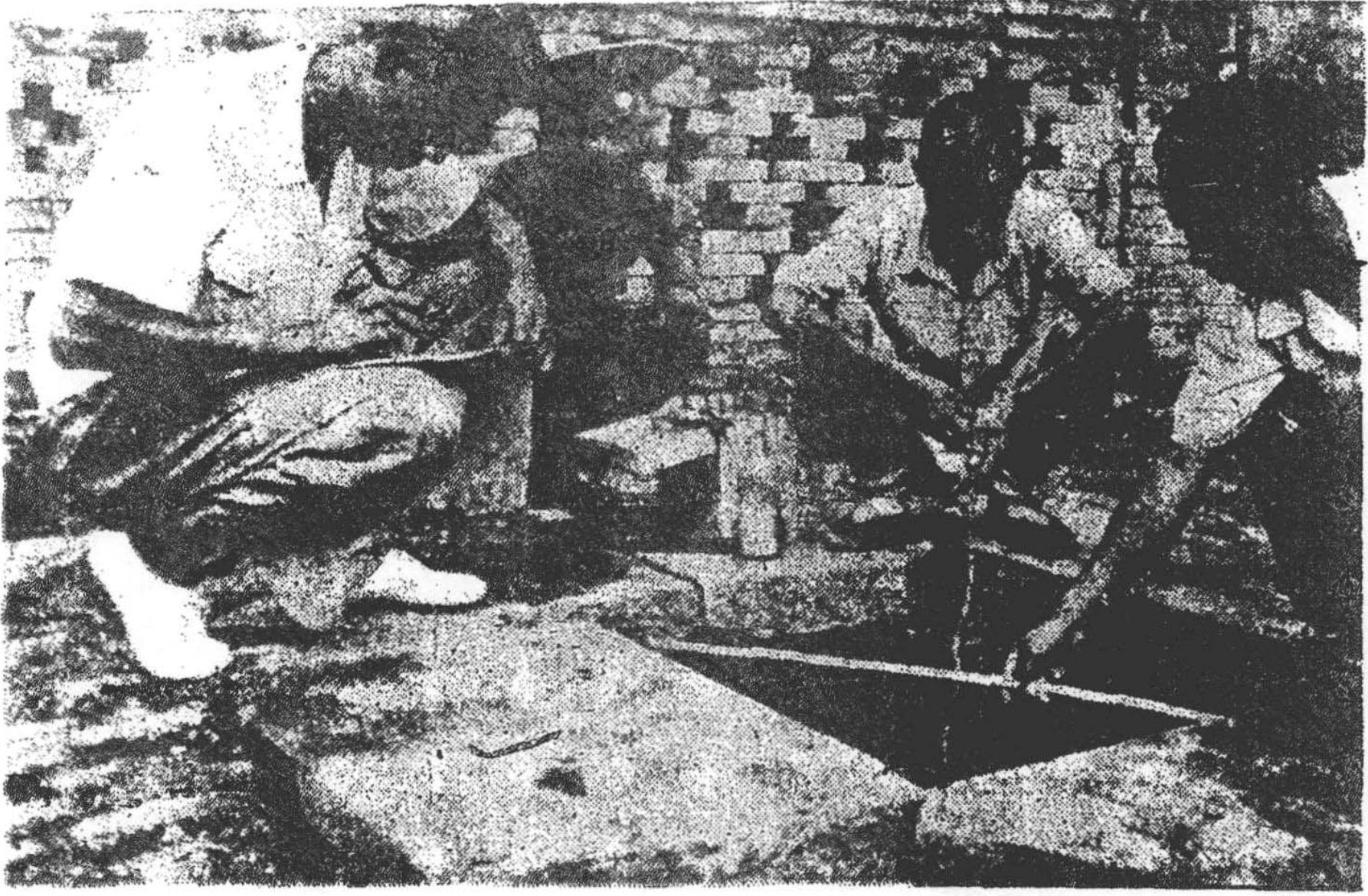
信陽倉庫業勤務態



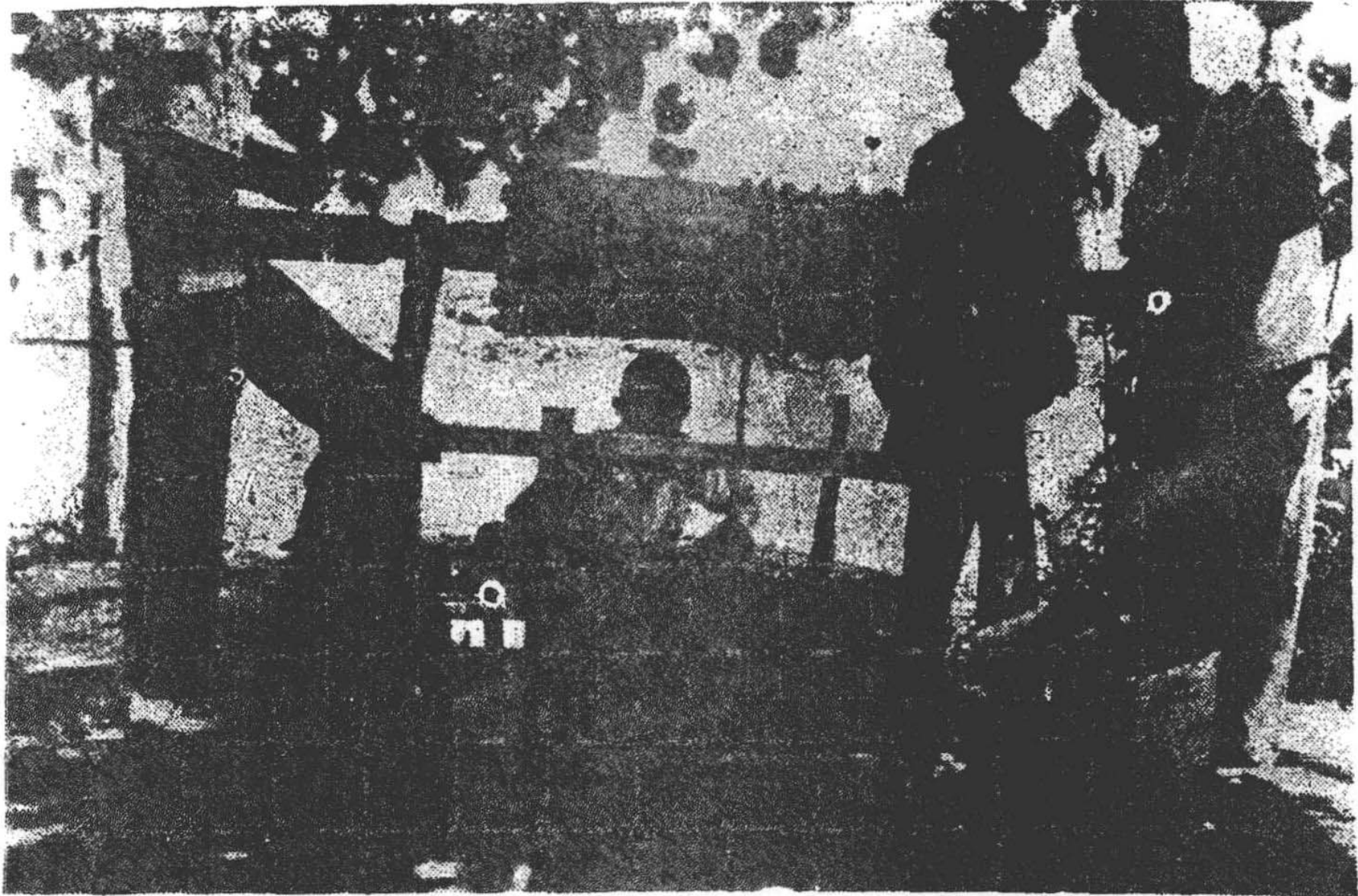
(左) 發放伊陽縣春耕種籽肥料代金

(上) 發放通許縣春耕種籽肥料代金及急振

井 水 消 毒



(一)



(二)

河南善後救濟工作述懷

馬傑

離豫三十年，對竹馬之鄉，未嘗不時興懷念也。今銜命重歸，主持善救，雖非始料所及，然藉得機會服務桑邦，深感榮幸。吾豫為多難之區，救災古無善策，才輕任重，惶惑莫勝，然義之所在，不容反顧。爰本已飢已溺之心，獻此赤忱，鞠躬盡瘁，以報故鄉父老。霜星瞬息，倏而一年。環顧災象仍深，大難未已。善後救濟工作，雖竭全力以赴，然以環境限制，距預期目標尚遠。行總結束期近，吾豫未來困難行將增加。瞻望前途，感慨萬端。際此歲暮，聊述所懷，願共策勵：

豫分署成立之初，正當河南復原伊始，秩序尚未恢復，飢荒遍野，疫癘流行。抗戰血跡未乾，烽烟繼瀾四野，舊創已深，新災續演，當時人民望救之切，非言可喻。本署而臨如此環境，深感善救事業，史無前例，物資之獲得既非易易，而此種寶貴機會，亦屬時不再來，不惟應珍惜此有限物資，使一一能獲最大效果，尤須把握此有限時間，使能為河南奠一永久復興之基礎。在當時人民對善救事業，估計頗高，所具期望，亦特為殷切。本署同仁固知欲以有限之物資年餘之時間，奠定河南百年大計，非可能之事。吾人之作法，可有兩途，或者適應環境，因襲陳法，只博救濟之名，不計救濟之果，或者統顧全局，為豫民未來福利奠始基。權衡之餘，決採後者，庶幾物資不致零星消耗，有限時間不致虛度：

(一) 在整個政策上採本標兼治辦法——尤着重於治本工作，換言之，即「善後重於救濟」，本此意義，標舉「工业化農業」——「扶植工業」——「充實醫院」——三項政策，以為致力之鵠的。吾人深知以有限時間有限物力，推行此種工作，自難望有何特著成效，然河南雖為積貧之區，其內在經濟力量，尚非過分貧弱。本此目標以赴，推行一步，必有一步效果。雖然河南災情慘重，人民所盼者為急救工作，但善後工作仍能兼顧救濟。為達成永遠救濟之目的，實不得不忍痛如此也。

(二) 在救濟方面側重永久性之救濟——所謂永久性救濟。即社會福利與養老育幼工作。河南福利慈幼工作，素無基礎，大多數機關團體，多賴于本署之補助，惟本署業務，係屬暫時性質，結束之後，難予為繼，故扶植與充實救濟機構，乃延續救濟工作基本之圖。舉凡補充設備培養人員等等，均所急需。本署為協助地方，勢須多予扶植永久性救濟機構，以延續救濟工作之生命。

(三) 急救工作採「公開」——「澈底」——「直接」三項原則——當人民望救若渴之際，本署物以有限，一一施放，實所難能。為謀一人必期其存活，施一物必觀其實效計，於物資分配，必按災情輕重，初貧分發，必使直接及民，并於發放之際，事事公開，時時公開，以換取社會之信心與援助。此種作法，當較繁瑣，且不能普遍施救，與社會期望相去甚遠，然粥少僧多，事實不得不如此也。

(四) 與地方政府密取聯系——善後救濟工作，直接及民，範圍龐大，業務繁重，在在均需社會之贊助與配合，社會

極況明瞭，須自地方及政府獲得資料，事業政策之決定，尤須重視地方及政府之建議。本署為博採衆議，取配合計，成立之初，即召集專員會議，此後相繼成立審議會，善後工程執行委員會，農業輔導委員會，衛生業務委員會，汜區善後執行委員會，社會福利委員會等組織，實施配合，頗增業務上之便利。

(五)着重汜區建設工作——黃汜為災，慘絕人寰。千萬人民罄其所有，竭其生命，貢獻國家，換取抗戰有利之局。勝利後，全國相繼復員。瞻望汜區，仍屬一片汪洋，人民繼續度其流離生活，日有未已，故豫人嘗謂汜區功在國家害在地方。竊以汜區人民忍痛犧牲，初未嘗希望取償于國家，而國家對汜區人民「所負實多」。撫慰之道，莫逾于迅謀重建，使能恢復其安適生活，庶無愧對此千萬水深火熱無告人民。雖然重建汜區，牽涉至廣，如地權整理，農民組織……非單純救濟問題，如此繁鉅事業，亦非本署獨力所能畢舉，然策動籌劃，使全國上下重視此項問題，進而至於實施復建，本署責無旁貸，亦即全省父老所殷切盼望者也。

本署依據以上方策，推行業務，一方須急救千萬待濟若渴之災民，同時須肩負舉世矚目之黃河工振。業務範圍既廣，業務對象愈多，執行上所遇之阻折困難亦愈嚴重。原期社會秩序早復，黃河堵口完成，俾急救工作能於短期以內結束，進而集中全力，推行善後及汎區重建等業務。無如事與願違，舊創未復，新痛繼來。春季風災寇災，遍七十餘縣，夏季水災雨災，遍六十餘縣，黃河未入故道，新堤時有潰決，受災者達十三縣之多。未致釀成廣泛之新汎災，尚屬幸事。至豫東豫北各地，則始終烽烟瀰漫，民無寧處。豫南兵戈，雖短期平息，而豫西伏牛山脈，又捲入戰禍。災情愈演愈重，難民愈救愈多，救濟工作，不惟不能結束，且日見其繁難，善後工作，不惟不能悉力以赴，且更增無限阻力。一載以還，大部精力消耗於尅服環境，消耗於解決困難，雖勉獲此微代價，而距預期目標實至遠也。

一年來之善後救濟業務，多以環境變化以及事實上之困難，而與原旨相違，如(一)急振及遣送難民事宜，原擬至多半年之內即可結束，而新災迭來，不得不繼續辦理，於三次急振之外，更增設粥廠數十處，因難民繼續增加，各地難民服務處，至今不能結束，工作反加繁鉅。(二)黃河工振原期六月以前即告完成，不幸迄今仍繼續工作，且決口未堵之前，新汎區擴大，不能不防，遂使春夏之間，大部力量集中於整理汎區河堤，復以地理關係，奉命辦理下游工振，工作區域深入魯境八百餘里，故名為堵口工振，而工作範圍之廣，既非外界所能明瞭，亦非本署始計所及。(三)汎區復建，原定本年秋季即予着手，但以黃河未入故道而不能開始，僅作局部試驗工作。(四)農業救濟以機械及農具到豫過遲，且為數過少，新式農具使用人員又訓練不及，未能積極展開，僅能作到種籽肥料救濟及訓練技術人員防治蟲害等消極工作。(五)水利興建為本署一向主張，而事實或以過去未加測繪不能舉辦，或以工程過鉅無力舉辦，因而僅能協助完成已建之渠道，不能大量興修新渠道，僅能舉辦小型水利，不能開展大型工程，亦唯盡所有能力徐謀推進耳。(六)關於丁鑛救濟，本署鑒於河南殘破過甚，能爭取一草一木，無一非河南新增之資產，原擬至低限度，須建立農產品工業之雛形。曾擬具計劃，向行總大量請配機具，惟行總規定丁鑛救濟，祇以恢復戰前原狀為限，河南丁鑛業在戰前即毫無基礎，少數廠家亦在戰時摧殘殆盡。際茲民窮財盡，各廠家多不能自謀恢復。縱使補助機械，其他設備亦須龐大財力，

欲謀恢復戰前百狀，已非易易。更不敢奢望其他，此又去本署原來願望甚遠者也。(七)河南衛生設備，向極簡陋，醫藥善後，不但依賴本署之物資，更依賴本署補助修葺費用。否則縱有復員器械補助，亦無適當機構可資承受，因而本署所奉到之醫藥器材，因承受機關基礎太差，限於規定，不能即時發放，歸諸實用。萬不獲已，始有建立各區立醫院之議。此項工作，經年來之運用，口有口實，而無實效，然因限於地方財力，仍不得不因陋就簡。將成成就，恐難達理想程度。(八)至於物資運輸，最初以鐵路復員未久，車輛缺乏，不能源源運送，物資吸收力量極度薄弱。殆後幾經波折，方調整就緒。正在暢運期中，復因戰事關係，臨海路突告中斷，物資停滯不來，竟達兩月之久。最近到漢物資，又以鐵路運輸過繁，不能轉運。海口到漢物資分送卸卸，所遇之困難與曲折，尤非立當其事者所可想像。一年來因運輸困難，尙不能大量獲取物資。為本署最感痛苦而無力解決之最大問題。(九)在整個政治局勢之約束與交通運輸人力物力等等條件限制下，常使業務救濟工作陷於欲速不達之境，如鐵路一時暢通，即感分派各地之力不敷，倉庫容量不足應付。及至倉庫告罄，又因鐵路運輸困難，物資接濟不上，口辦工程有時陷於停頓，皆其實例。(十)業務費用始終未得充分接濟。本署按實際應開之工作計算，所需之數，與實際奉撥之數，相去恆在五倍以上。上半年業務初屆時期，物價變動不大，尙可勉為維持。下半年物價急劇波動，業務費用未增，而業務開展，機構增加，需要日多，不僅挪東補西捉襟見肘，而且準備舉辦之事業，多因費用無着而不得不忍痛暫緩施行。中國普遍貧困，行綱無時不在經濟困難中，對各分署龐大需要，不能儘量供給，亦係事實。(十一)此外尙有若干零星問題，如建立平民新村，社會人士多有此主張，而本署試辦結果，新村雖建，并無難民願住。又如醫藥救濟，各地均盼切分配救濟藥品，實則本署所奉到之醫藥物資，屬於急救之用者尙不及百分之一，此類內在問題，實不勝枚舉。總之，業務對象愈多，執行中之變化亦愈大。一年來在此變化與困難之中推行業務，所獲效果如何，未敢自作宣揚。實際情形，另有詳細報告及節。茲略舉截至十一月底止數項重要數字，以見一般：

(一)物資收發——截至十一月底止，所有物資，按長噸計算，共收入五〇、三三九、四一五噸，其中以食糧及食物類為主，約四萬五千餘噸，佔總額百分之八九。三(弱)衣着類一千九百餘噸，佔百分之三。八四強，交通運輸設備一千七百餘噸，佔百分之三。四七，農用器及設備七百三十餘噸，佔百分之〇。五三強，燃料類三百餘噸，佔百分之〇。六四強，原料及製品二百七十餘噸，佔百分之〇。五三強，醫藥器材二百零三噸，佔百分之〇。四四強，其他佔百分之〇。五強，同期止，除交通工具一部自用醫藥器材一部係復員器械外，其餘均經全部分配，共運發三四、二五五噸八六，合收百分之六八。至其餘已分配之數，十二月份，運出百分八十以上。

(二)財務收支——至十一月底，共收業務費六、九三五、〇〇〇元，計支管理費一、〇七九、三二〇、七五四元七二，合支出總額百分之一六弱，開辦費一一、六四八、三一一元八九，合支出總額百分之一。九強，業務費五、五〇三、七一九、七六一元，合支出總額百分之八三弱，業務費中儲運費佔百分之二七弱，難民救濟費佔百分之二四強，工振工程費佔百分之一九強，農業救濟費佔百分之一六強，醫藥衛生費佔百分之五弱，房屋救濟費佔百分之八強，

工業救濟費佔百分之〇·四。

三、一般振濟

甲、春荒水災戰災急振——共三批，計發振濟麵粉二四四、〇六〇袋，麵粉代金三三〇、〇〇〇、〇〇〇元，豆粉七、〇〇〇袋，包谷八、六〇〇袋。受惠人數，九七二、四六七人。

乙、衣服救濟（子）振衣，共發全省各縣四、九〇〇包，慈善機關六五二包，學校員生三、五一七包，各難民處粥廠及國際救濟會轉發者八九二包。共一二、〇九二包，受惠人數六〇四、六〇〇人。（丑）發戰災難民棉花二〇〇包，鈕扣四八箱，汎區學生棉花一〇包，鈕扣三六箱，棉衣料三四三捆，衣裏（麵粉袋）三三〇、二五三條。

丙、遣送難民——設難民服務處七所，共收容難民二五、二五五名，遣送一一三、一〇〇名，發麵粉四九二、八七六斤，遣送等費二六二、九〇九、〇三〇元。

丁、粥廠——設立粥廠三十五處，計汜區十九處，豫北九處，豫南豫東各七處。每廠每日食粥人數以二千至四千為準。已設各廠每日受惠人數合十萬左右，冬季隨時增設。

戊、救濟留陝難民——第一次撥振濟費六千萬元，派員發放急振，續請准行總選發四億元，用作移墾及急振。

己、各項臨時救濟——計四十五起，共發麵粉一二二、八九八袋，振款二九、二四五、〇〇〇元及舊衣舊鞋牛奶縫紉機之類。受惠人數一、七九六、一六三人。

庚、中共區難民救濟——共發麵粉九八、〇八四袋，（黃河下游復堤工粉不在內）二種籽代金七六、〇〇〇、〇〇〇元，舊衣一、一二八包，牛奶及奶粉二〇二、八三六磅，藥品二四箱及罐頭湯粉豆粉包谷菜籽之類。受惠人數一、二九二、〇九〇人。

四、工振
甲、黃河堵口復堤——豫境堵口復堤工程已發麵粉一五、七五二噸，合七十二萬餘袋；下游復堤工振，計發麵粉五、〇七八噸，合二十三萬餘袋。受惠人數，以動員工人計算，合一九、一二七、五四〇人。

乙、洛河堤及孟津黃河培堤工程——已發工振麵粉一五、〇九一袋。

丙、小型工振——已興辦者九十八縣，計發麵粉一四九、八〇九袋，麵粉代金一九五、〇〇〇、〇〇〇元，已完工者八一縣，計修建房屋二、七六四間，牆四、〇一〇丈，公路二、一四九里，公共機關場基一六七方丈，橋一三五

座長一、七八六尺，渠道三三五里，培堤四十六處二五〇里，修壩三十處三、九九〇尺，水圍二十四處，浚河五處八三里，鑿井九六眼，修水閘二道，透水河井九處，添置校具三、六三七件。參加作工受惠人數二、七八四、〇〇〇人。

丁、整修公路——整修許南汴許開鄭開考四路五〇〇公里，共發麵粉三一、八一八袋，工程費一七五、〇〇〇元，已完百分之五十。信桐信商潢小羅宜四路二〇〇公里，共發麵粉一二、七二八袋，工程費四八、三〇〇

元，已完百分之八十。

五、農業善後

甲、機械耕作——尉氏扶溝兩代耕區，使用曳引機五十七部，訓練成熟農業人員六十名，正訓練者三十名，已墾地二萬餘畝，代耕地三萬餘畝。

乙、墾荒——設豫南及汜區墾荒區二處，協助復耕，撥款三億五千萬，作購耕牛農具貸放及房屋建築等項。汜區共貸出小麥種籽一、一七四、二九七斤。

丙、水利

引水渠——完成鄆縣濶渠，魯山中和渠及伊川公興三項工程，計發麵粉一六二噸六七，洋灰五、一〇〇袋。鑿井——鑿二十眼，分佈六十縣，已撥麵粉九五八噸二五，（四萬四千餘袋），工程費六三、〇〇〇、〇〇〇元。各縣正積極進行，工程可灌田六萬畝。

澆塘——澆塘一千口，分佈產稻區八縣，已發麵粉六七三噸正（合三萬餘袋）。工程費一〇五、二二六、五〇〇元，工竣可灌田二萬畝。

丁、種籽救濟——（子）春季發種籽肥料代金二三五、九一三、〇〇〇元，（丑）秋季發放菜籽三三四桶，（寅）由小麥及肥料易發棉種一、〇〇〇噸，（卯）實驗大小麥拌種，參加者一〇、五九一戶，拌種六七八、七八〇斤，可播種一五〇、八四一畝，（辰）在青島收購榨蠶種，可能購到一千萬粒。

六、工業善後

甲、工廠——申請補助機械單位八十四家，經調查合格轉請配發者四十五家。

乙、礦廠——豫西礦廠申請機械者四十九家，調查完竣轉請者二十三家，已奉核准優先獲得器材者，十七家，第二期調查正進行中。豫北依法開採者一百四十餘家，多在戰區，現正開始調查。

丙、電廠——奉配轉發電機四座即將到豫。

丁、其他設立機械修配廠一所。

戊、小型工業——汜區及汴鄭新鄉小型工業，共貸出資金三二、〇九八、二〇〇元，棉花五、六〇一斤，鐵二噸，又一四一斤，振衣一六二包，縫紉機十二部，煤二、五〇〇斤，衣扣三箱，受惠工作者一四、〇四四人。

七、社會福利

甲、補助慈幼救濟機關——受補助機關四十五單位，已發麵粉一六、八六五袋，牛奶四四、四一二聽，奶粉二七、八六聽，罐頭一、九、八磅，湯粉二九、三二八磅，舊衣六五二包，面盆九五八個，大面鏡三四面，縫紉機五二架，修鞋機具七九箱，被單二二條，毛巾五五條，棉被八、六五九條，棉花二六、五九一斤，布七七四疋，麵袋（衣裏）三七、五六四條。

乙、兒童營養——設牛奶供應站八十九站，發奶粉及牛奶一〇三、〇〇九磅，受惠兒童九二八、二七六八。