

曲河 编著
云台文化书系之四

云台山考探



河南文艺出版社

曲河 编著

云台文化书系之四

云台山考察

江苏工业学院图书馆
藏书章

河南文艺出版社

图书在版编目(CIP)数据

云台山考探/曲河编著. —郑州:河南文艺出版社,
2008. 3

(云台文化书系)

ISBN 978-7-80623-879-0

I. 云… II. 曲… III. 山 - 研究 - 焦作市 IV.
K928. 3

中国版本图书馆 CIP 数据核字(2008)第 008647 号

出版发行 河南文艺出版社	开本 32
本社地址 郑州市鑫苑路18号11栋	印张 18.5
本社网址 www. hnwycbs. cn	字数 465000
电子信箱 master@ hnwycbs. cn	版次 2008 年 3 月第 1 版
经销单位 新华书店	印次 2008 年 3 月第 1 次印刷
承印单位 中国电子科技集团公司第二十二研究所印刷厂	
纸张规格 890 毫米 × 1240 毫米	定价 60.00 元(共 4 册)

如发现印装质量问题,请与承印单位联系。



总序

总 序

魏丰收

曲河先生是我县山区开发办最早的负责人之一,也是云台山旅游开发筹建的最早参与者。他走遍山区每一个角落,考察过云台山大部景点。他为修武的山区开发、旅游开发作出过积极贡献。

曲河先生离休不离岗。从2002年以来,为满足广大游客需要,他在历年积累资料的基础上,又查阅了大量史书,请教了多位专家,拜访了众多参与者,甚至为弄清一个疑问不惜千里,不下百次的走访了有关县、市、省,直至北京国家图书馆,以及托亲友从网上查到美国。如云台山一词的最早起源,云台山1600年前第一位外国来宾,云台山玄元庙的修建年代,杜甫与云台山的情结,最早登上云台山峰顶并留下姓名的第一人,云台山的最早开发者,以及云台山诸多景点形成与地质、人文的历史渊源诸多疑问,终于在多位专家、众多同事的帮助支持下,从不同侧面、不同程度获得了较为确切的答案。他把自己日积月累的资料,整理、编写出《九朝诗人颂云台》、《云台山与历代名人》、《云台奇观八大景》、《云台山考探》系列丛书,为广大游客从人文历史、地质科学、景观布局等多方面了解云台山提供了参考资料。这是对宣传云台山的一大贡献,也是为满足游客文化生活需要的一大贡献。曲河同志的这种精神是值得我们学习发扬的。

001

在云台文化书系出版之际,谨以此表示祝贺,是为序。

二〇〇八年三月于修武

(本文作者:中共修武县委书记)



云台山考探

前 言

《云台山考探》，主要包括两部分，一是云台山历史中个别久远疑难问题，如刘邦（刘协）后裔今何在？白鹿山“白鹿”之谜，诗圣杜甫与云台山的情结？以及玄元庙等九个问题；二是当今个别有保存价值的史料，如报社、电台发表的有关云台山的第一篇文稿，修武县委、县政府有关云台发的第一份文件；以及山区办有关开发云台山向县委汇报的第一份文字资料等。其目的是想帮助游客了解一些有关云台山古今历史中个别的趣闻佚事，以增加旅游的乐趣。其中有一篇与云台山景观无直接关系但与云台山地质变化有联系的《云台山下上古名山《禹贡》大伾山考》，这是一篇千余年来未能统一认识的难题，是在考查云台山过程中发现和同时给予倾注的，所以也列入其中。这个问题已引起个别专家学者的关注，但它的解决“前途”仍可能十分渺茫。以上诸篇，大部已在报纸杂志上发表过，今又加以删增，有的虽未发表过，但有一定参考价值。特别是个别文章可能引起不同看法，如玄元庙、大伾山等。以作抛砖引玉，万望能得到一些高见。历史疑难只有在争辩中逐步完善和统一。关于云台山早期开发，这里仅提到冰山一角、泰山一石，而中后期的大发展更未提及，望诸君谅解。由于水平有限，敬请专家读者赐教。

作者

2007年12月于新乡



系列好书说云台(序)

系列好书说云台(序)

王法星

云台山在南太行山,豫北修武县之辖境。修武之名始于先秦,公元596年析其南部设武陟县,606年又并入修武,621年复置。公元578-584年曾于南修武置修武郡。今修武属焦作市。

焦作原是修武辖境的一个村镇,因煤炭资源而发展,其白煤、香炭早在19世纪就出口欧洲和东南亚,连英国女王都用它取暖。1949年11月15日设矿区政府,后改为市。1983年9月1日后,修武、武陟、温、孟、沁阳、博爱、济源等市县均属其管辖。

云台山景区开发晚、发展快,世人瞩目,如今,它已成为5A级旅游景点,不愧为世界地质公园。一年四季游客络绎不绝,西来的多走焦作,东来的走修武北行则更为快捷。

曲河先生2002年出版了《九朝诗人颂云台》;2003年又出版了《云台山与历代名人》。今趁再版之机,他又写出了《云台奇观八大景》和《云台山考探》两书,形成系列,对云台山的历史渊源和开发现实作了全面介绍。尤其难能可贵的是,他离而不休,一方面要照顾偏瘫的老伴,一方面以古稀之年奔波于太行山中和黄河两岸,还要查阅大量的图书、档案。这一切,全由自费打理。因此,2004年被中共河南省委组织部授予“全省老干部先进个人”称号。多年来,他曾与我探讨过千年学术悬案——大伾山问题,一谈倾心,不谋而合。我们深深感到京广铁路以西的豫北地区(古称河内)有许多历史地理问题值



云台山考探

得钻研,如清风岭、郁封岭、永济渠、丹河(原经修武东行)。大伾山古址有成皋、武陟(河内修武、武德之界)、黎阳三说,我主编郑州黄河史志诸书时舍一联二形成“武成说”。曲河先生更进一步,发掘了它与云台山的关系。而我也步了他的后尘:2005年被水利部黄河水利委员会评选为全黄河老干部中的“发挥作用 先进个人”。

曲河先生本名魏如珍,1948年在曲河县参加革命。他珍视这个选择,所以他用了这个地名作为自己的笔名。他又长期在武陟和修武工作,我也长期在武陟工作,而且在武陟出生和成长,早在1971年,我就上过云台山,而且越过“小城门”进入山西陵川县境。我们两人与这两个县关系密切,两个人的关系也与时俱进。我想看过这几本书的人都会去云台山的,而去过云台山的人也应该看看这几本书。该系列篇篇金玉,不可不读,不可不全读。读全后,请你评说。

2007年12月25日于郑州



目录

目
录



- 001 总序
- 002 前言
- 001 系列好书说云台(序) 王法星
- 001 一 汉高祖刘邦、刘协后裔 2040 人于 1700 年前从云台山东渡日本 ● 001 ●
- 002 二 云台山 1600 年前第一位外国来宾——帛湿(佛图澄)
- 005 三 白鹿山之“白鹿”是云台山已有 1600 余年记载的重要历史文物
- 008 四 杜甫与云台山情结初探
- 011 五 钱起是登上云台山主峰并留下姓名的第一人
- 013 六 云台山名刹名僧考
- 016 六附文 关于云台山(覆釜山)玄元庙的考辨
- 029 七 关于“叠彩洞”的考探记
- 049 八 谁是云台山景区最早的开发者
- 054 九 云台山下上古名山《禹贡》大伾考



云台山考探

附录

- 086 一 云台山的第一声春雷
- 091 二 修武县山区办第一次向县委、政府汇报的关于云台山的文字材料
- 104 三 有关云台山的第一份中共修武县委文件
- 106 四 1988年8月3日,云台山大瀑布“冲决了”晋升国家级景区的门槛
- 108 五 三位专家1988年8月5日在焦作太行风景名胜区座谈会上的讲话摘要
- 129 后记



一 汉高祖刘邦、刘协后裔 2040 人于 1700 年前从云台山东渡日本

一 汉高祖刘邦、刘协后裔 2040 人于 1700 年前从云台山东渡日本

汉高祖刘邦于公元前 206 年创立的汉朝基业长达 400 余年，到汉末皇帝刘协延康元年（公元 220 年），被曹丕逼禅代汉称帝，废献帝刘协改封为山阳公、都浊鹿城。即今云台山下五公里的李固村。

刘协心中苦闷，常携皇后曹节（曹操的二女儿）到云台山百家岩游玩散心，为避风雨寒暑，并在这里建立了避暑楼，自此云台山便成了刘协与后妃子孙常来之地，现已人去楼空变为废墟，仅留一坛，人称汉献帝避暑台。

刘协后裔刘康、刘瑾、刘秋相袭山阳公官位三世。刘秋之弟刘阿知聪慧过人，做事果断，他见曹氏被废，司马炎称帝，大杀群臣，荒淫暴虐，必将引起天下大乱，后果难以想象。因而于西晋太康十年（公元 289 年）的一天他经过兄长刘秋的同意，召集族人商议并提出为了躲避战乱，保全身家性命，不如学商朝箕子出国避乱，箕子东渡朝鲜，我们应东渡日本，远离国境免遭祸乱。同时，日本已与我们先祖皇帝往来多年，友谊较深，他们不会虐待我们。愿往者一同前往，愿留者，即可留下。经过商议，他带领儿子刘都贺、族人刘国鼎以及仆佣 2040 人，告别了生他养他和他们经常游历的太行山水、避暑楼阁、二乐高坛，决然含泪而去。

他们到达日本后，披荆斩棘创立家业，为日本带去农耕纺织技术，深受日本人民的爱戴。刘阿知子孙并为日本治国平叛立下赫赫战功。日本史书尊称“使主”，称刘都贺为“贺都王”，建“阿知宫”为神社。刘春实在朱雀天皇时代因平叛有功，被天皇赐予日本武将的最高奖赏



云台山考探

锦御旗、皇族纹章、军佩等。先后并被赐姓“坡上”、“大藏”、“原田”三姓。成为日本当今旺族。于1988年原田先生特意率家人赴西安拜祭汉高祖刘邦与汉武帝刘泐陵墓，以示中日友谊和缅怀先祖之情。

未从东渡的刘秋，于晋怀帝永嘉四年（公元310年），死于“永嘉之乱”的战祸，其后人也一时难寻。中国刘姓虽为大姓，但刘邦（刘协）的后裔至今好像只有日本一支仍世代相传记载的清清楚楚。

（参阅西北大学历史系老木《刘邦后裔今何在？》整理）

二 云台山1600年前第一位 外国来宾——帛湿（佛图澄）

002

在考查云台山名刹名僧时，曾翻阅河南人民出版社1995年由何兹全谢重光编著出版之《中国历代名僧》传，其中曾言“在后赵短短数





二 云台山 1600 年前第一位外国来宾——帛湿(佛图澄)

十年间,在朝廷和各州郡的资助下,佛图澄与其弟子建立佛寺 893 所,是佛教传中国以来的最高数字”。其中以 5000 余言简要介绍了他的出身、经历、功绩。佛图澄(232—348),西域人,本姓帛;一说天竺人,本姓湿,《辞源》:“是天竺罽(音寂)宾小王长子。自幼出家,诵经数百万言,善释文义。曾到罽(音寂)宾(今克什米尔)。乌菴国(今巴基斯坦)接受小乘佛教学说,后到敦煌长期停留,又接受大乘佛教般若空宗影响。擅长医术、天文、历数和幻术,又具有超度众生的献身精神。”

于永嘉四年(公元 310 年)东来洛阳,本想在洛阳立寺传佛,但时值匈奴酋长刘曜进攻洛阳,一片烧杀,他逃难民间,又投信奉佛教的石勒部将刘黑略,通过谋战策,治救伤员,取得信任。进而又帮石勒除掉刘曜取得帝位,并劝石勒不要烧杀以争取民心。这对保护百姓和维护石赵统治均起到一定作用,特别是以高超医术救活病危的石勒爱子石斌,石勒更加亲信。

石勒死后,石弘、石虎相继成为后赵国君,石虎尊事佛图澄过于石勒,尊为大和尚,下诏说:“和尚(指佛图澄)国之大宝,荣爵不加,高禄不受。朝会之日,和尚升殿常侍以下,悉助举舆。太子诸公,扶翼而上,主人者(指司仪)唱大和尚,众坐皆起,以彰其尊。”把佛图澄奉为上宾。

佛图澄拒绝爵禄要求传佛,石虎力排众议,下诏保护推广佛教“佛是戎神,正所奉立”。开创了我国佛教史上由皇帝下诏保护推广佛教的先河。

佛图澄及其弟子借此东风,在中原大地短短三十余年便创造佛寺近 900 座。从民国十八年公元 1929 年版《河南新志》卷十七《寺庙》来看,“中国有佛寺自中州始,白马寺是也。下此,少林、无极建置之古,均远在隋唐之前”。无极寺条,“无极寺,在辉县西北白鹿山,创自石赵之世,有天竺僧佛图澄者,遍历名山,至此顿步遂因峰构寺”。后又注:“齐河清四年(公元 565 年)益造石经,诸佛像,勒石洞口以纪其事”。



云台山考探

白鹿山在辉县西北修武县境内，两县相邻，山势相连，但确切位置在修武不在辉县。清道光襄城县知县袁俊《清水·白鹿山考》“白鹿山者，《水经》云：清水出河内修武县之北黑山。注云：黑山在县北白鹿山东，清水所出也。……闲尝考之，其可证者约有数端；《水经注》又云：长泉水出白鹿山东南，伏流经一十三里，重源浚发于邓城西北，世以渭之重泉水也。今百家岩明月泉在天门之东南，其流早潦无减，出山至石河即伏。若山水大发，即会寺西瀑布之水流注于山阳镇之邓城，以道里计之，恰符一十三里之数，则白鹿山之可据者一也。……”

《太平寰宇记》“白鹿山接太行，上有天门，百岩是矣”。《安州刺史杜公神道碑》记载：“杜鹏举濮阳人，少隐于白鹿山，起家修武县尉……，安州刺史终于官舍，夫人河南郡君尉迟鄂国公子孙也，天宝四载终于山阳别业”（《新唐书·杜暹族子鸿渐传》并记有与卢藏用隐白鹿山）。均说明白鹿山在修武。

清道光《修武县志》：“白鹿山在百家岩上，山势嶙峋，数苟参天，
004 ● 即天门之东峰也。其东为榆谷联，其西为寺头村。县北五十五里”。

案：《水经注》“黑山在县北白鹿山东，清水所出。今辉县西驮佛岭之北老龙口为清水悬瀑下注。是清水所出，即黑山也。其西为修武之清口，自天门迄东，诸山与黑山势若相连，而隔清沟，为辉县与修武之分界，即为黑山与白鹿山之分界，沟东为黑山，沟西为白鹿山也。……”若沟东也曾称白鹿山，那就别作另论了。

由于二县相邻，山势相连，加之历代疆域数变，所以史书交错这是常有的事。但从由“白鹿”标记之白鹿山，现确在修武县云台山百家岩石上。而百家岩、白鹿山、天门山并无元极寺的记载，仅有酈道元在《水经注·清水》篇中，焦泉，泉发于天门之左，天井固右……其中仅记其寺与寺僧并无寺名，是否是元极寺不能妄断，但有一点可以肯定，那就是上述不明之寺应在酈道元太和十八年（公元494年）至景明元年（公元500年）被罢官无事专事考察山水注《水经》的期限内，而佛图澄来白鹿山应在公元335—340的五年间来白鹿山建的元极寺。因“元”是第一，开始的意思，“极”是最端的含义，这可能是其“遍历名



三 白鹿山之“白鹿”是云台山已有 1600 余年记载的重要历史文物山,到此顿步”的首选地,是其在中原建的第一寺,因而将寺名命之为“元极”。由此推算到酈道元于公元 495 至 500 年的五年间相距 160 年,所以该寺已出现。“寺有十余僧,供给难周”的贩落局面。因白鹿山周边所有寺庙均建置较晚,只有酈道元在百家岩白鹿山上记载的这一未标明寺名的古寺与佛图澄来白鹿山建寺时间相合。因此佛图澄是来云台山——白鹿山的第一位外国来宾。

三 白鹿山之“白鹿”是云台山已有 1600 余年记载的重要历史文物

云台山百家岩,不仅有 1800 年左右的汉献帝避暑坛,1700 左右的嵇康淬剑池,刘伶醒酒坛、孙登啸台、王烈泉等,而且还有 1600 年左右记载历史的白鹿山及其历史之谜的“白鹿遗迹”。 005

由“白鹿遗迹”而命名的白鹿山,究竟始于何年何代?从目下所知,确有准确根据的是:东晋郭缘生《述征记》,其中不仅记述了“白鹿山东南二十五里有嵇公故居,以居时有遗竹焉”,而且还记述了“山阳县城东北二十里,魏中散大夫嵇康园宅,今悉为田墟,而父老犹谓嵇公竹林,时有遗竹也”。这就说明了白鹿山与山阳城和嵇公故居三者的地理方位。在时隔 100 年左右,北魏地理学家酈道元在《水经注·清水》中进一步标明“清水出河内修武县之北黑山,黑山在县北白鹿山东,清水所出也。……又东长泉水注之,源出白鹿山东南,伏流经十三里,重源浚发于邓城西北,世亦谓之重泉水也,又以七贤词东……。郭缘生《述征记》所云,白鹿山东南二十五里有嵇公故居,所居时有遗竹焉,盖谓此也。”

根据山阳县、修武县地理沿革考证:《辞源》:“山阳县名。战国魏



云台山考探

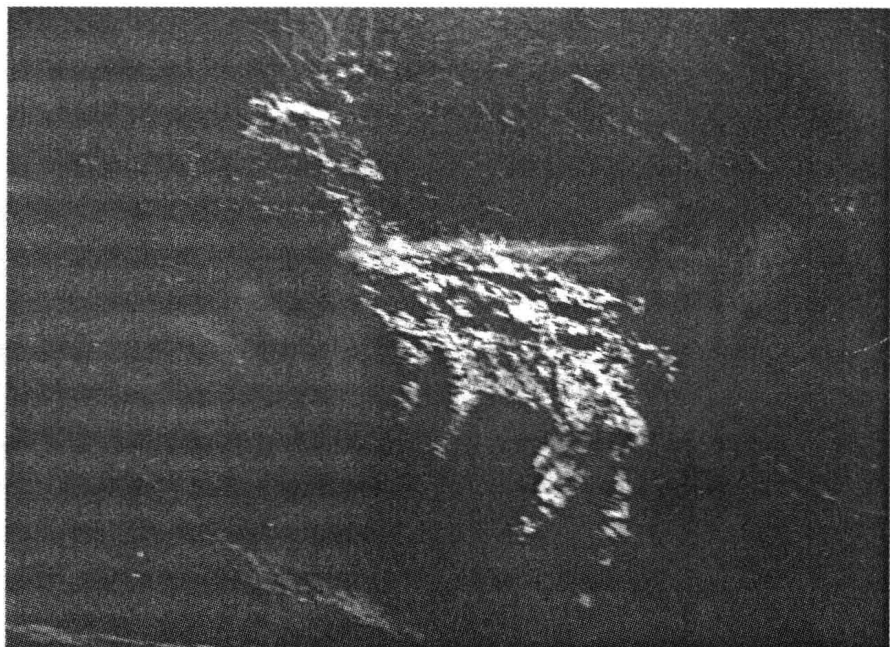
地,汉为县,居河内郡。秦始皇五年,蒙骜攻魏,占领山阳城;汉建安二十五年曹丕废汉献帝为山阳公,即此地。因在太行山南部,故名山阳。北齐废,并入修武县。故城在今河南省修武县西北”。由上可知,山阳县、白鹿山在今修武县境内。

根据清华大学思想文化研究所王晓毅先生考证:“《隋书·经籍志》卷二《史部·地理类》记载:《述征记》二卷郭缘生撰。该志《史部·杂传类》又载:《武昌先贤传》宋天门太守郭缘生撰。可见郭缘生是南朝刘宋时期人”。又据姚振宗“《隋书·经籍志考证》他(伍辑之)曾经与郭缘生、载延之、邱渊之并从刘裕北征西征者,义熙中同为刘裕官”。刘裕(363—422),即宋武帝。南朝宋的建立者。其北征灭南燕是晋义熙五年(己酉,公元409年)至义熙六年(庚戌,公元410年)的事。如郭缘生《述征记》是记述此次北征的话。其上述记载,应在公元409年。按此推算白鹿山已有1598年的记载历史了。另从《资治通鉴》卷第一百零八考查“太元十七年(壬辰,公元392年),六月燕主垂军黎阳(今河南浚县)临河欲济,翟钊(叛燕自立为帝)列兵南岸以拒之……垂潜遣中垒将军桂林王镇等自黎阳津夜济,营于河南,比明而营成。钊闻之,急还,攻镇等营;垂命镇等坚壁勿战。钊兵往来疲竭,攻营不能拔,将引去;镇等引兵出战。骠骑将军农自西津济,与镇等夹击,大破之。钊走还滑台(今河南省滑县),将妻子,收遗众,北济河,登白鹿山,凭险自守,燕兵不得进。农曰:钊无粮,不能久居山中。乃引兵还,留骑候之。钊果下山;还兵掩击,尽获其众,钊单骑奔长子(今山西省长子县)”。胡三省(宋元史学家)注引《水经注》“修武县北有白鹿山”。《通鉴》虽未明述后燕皇帝慕容垂与翟魏皇帝翟钊是追击到修武县白鹿山,但从浚县滑县与山西长子之间的地理方位来看,胡三省注之修武白鹿山不会错。因修武白鹿山正在三县之间。而北宋司马光《资治通鉴》之白鹿山,是源于何史何书,不得而知。按《通鉴》太元十七年(公元392年),已有1615年的历史。

关于白鹿山名的起因:曾任北齐、北周和隋朝三代要职的文学家、诗人卢思道在其《西征记》中曾有如此的描写;“孤峰秀出,上有石自



三 白鹿山之“白鹿”是云台山已有 1600 余年记载的重要历史文物



白鹿山之白鹿遗迹

● 007

然为鹿形，远视皎然独立，厥状明净，不类人工，故此山以白鹿为称”。一言道破这白鹿山正是以其山峰有石似皎然独立的白鹿而得名，这又说明先有“白鹿”而后有山名，其白鹿年代更早更久远，目下可以断言起码也有 1600 多年，而且曾被多部书籍记录在案，并在此发生过帝王争战，所以这个“白鹿”是值得十分珍惜，应当作重要文物加以保护的。近年来由于游客大增，白鹿遭到严重破坏，千年文物将毁于一旦，这是十分可惜的，趁此，再次呼吁，广大游客手下留情，大家都来保护这个千年文物，为子孙后代留下这个历史物证。



四 杜甫与云台山情结初探

杜甫,是自宋以来被国人公尊的诗圣,1962年被世界和平理事会主席会列为世界历史文化名人。他出生于河南省巩县与河南省修武县云台山南北隔河相望不足百里,但他是否来过云台山?却是一个千年未解之谜。因他一生仕途坎坷、生活贫困,最后流落于湖南,卒于湘水一条破船上。所以他的一生诗文多已散失,今仅存1400余篇,笔者为弄清这一疑案,多年来曾从中反复琢磨。终于察觉到一些线索,现提供于后,供诸君共赏凿正。

008

云台山曾两属山阳县历时 878 年

现今修武县云台山,在公元前205年,即西汉高祖二年曾从修武县北部将山区与山前地带析置山阳县,治所在今焦作市山阳区墙南村山阳古城内。到公元220年,即东汉延康元年,曹丕代汉称帝,废献帝为山阳公,都浊鹿城即今修武县李固村。到公元556年,即北齐天宝七年,废山阳县并入修武县。到公元1220年,即金兴定四年,又置山阳县,治所在今辉县重泉村邓城。到公元1337年,即元,至元三年,又废山阳县,东部并入辉县,西部并入修武。因此云台山曾两属山阳县管辖,历时878年。为考探云台山历史,这段史实不得不先予以说明。