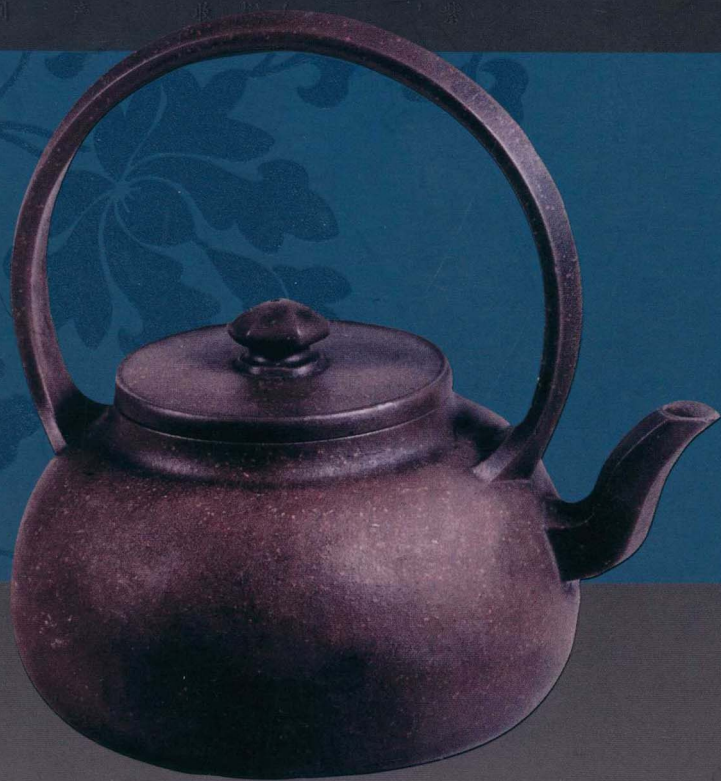


# 慧眼识宝

韩其楼 编著

# 紫砂壶



福建美术出版社

中国书画函授大学肇庆分校

建校二十周年纪念册

# 肇庆分校建校二十周年纪念册



# 慧眼识宝

韩其楼 编著

福建美术出版社

## 紫砂壶

所谓紫砂，就是用宜兴所产的紫砂泥烧成的无釉陶器，其胎质坚硬，呈现陶土固有的色泽及肌理。

紫砂壶质地古朴纯厚，不媚不俗，气质十分相近，融诗、书、画、于一体，美妙绝伦，因而博得古今藏家的深爱笃好。

紫砂壶是中国陶文化和茶文化相结合

物。紫砂壶将中国陶瓷之美发展到极致。

当今，宜兴紫砂陶的制作技艺已经正式列

为国家非物质文化遗产予以保护。



## 图书在版编目(CIP)数据

紫砂壶/韩其楼编著.——福州:福建美术出版社,  
2009.2

(慧眼识宝)

ISBN 978-7-5393-2112-7

I.紫... II.韩... III.紫砂陶—陶瓷茶具—鉴赏—中国  
IV.K876.3

中国版本图书馆CIP数据核字(2009)第009908号

作 者: 韩其楼

责任编辑: 郑 婧

书籍设计: 意思文化 | [www.isinc.cn](http://www.isinc.cn) 毛忠昕

## 慧眼识宝·紫砂壶

---

出 版: 福建美术出版社  
地 址: 福州市东水路76号  
邮 编: 350001  
印 刷: 福建省金盾彩色印刷有限公司  
开 本: 889×1260mm 1/32  
印 张: 4  
版 次: 2009年3月第1版第1次印刷  
印 数: 0001-5000  
书 号: ISBN 978-7-5393-2112-7  
定 价: 39.80元

# 目录 content

前 言	01
第一章 紫砂壶的起源、 发展与演进	04
第二章 紫砂壶的造型 及装饰艺术	15
第三章 紫砂壶的款识与印章	37
第四章 紫砂壶的鉴赏与收藏	48
一、如何进入欣赏紫砂壶之门	49
二、鉴赏紫砂壶的基本知识	54
三、紫砂壶的选用与收藏	64
第五章 紫砂壶的赝品及其鉴辨	69



## 前言

龙山砂，阳羨壶，砂壶宜茶，茶道誉中外；荆溪水，富贵土，水土利陶，陶艺冠古今。

陶都宜兴，古称荆溪、阳羨，历史悠久，人文荟萃。境内水土利陶，紫砂壶驰名天下。明、清两代，词人墨客有《阳羨茗壶赋》、《阳羨名陶录》等诗文传世。

茶之为饮，发乎神农氏，闻于鲁周公。古代文人崇尚茶道，讲究以茶会友、亲和礼让、清静励志的积极进取精神，追求自然清静、返璞归真、天人合一的境界和情趣。今天，茶既是日常生活中的必需品，又是传递友情的媒介物，人们视饮茶为物质享受，视品茶为精神享受，以茶代酒，敬茶传谊，随处可见。古往今来，中国的茶在礼、仪、俗、凡、艺、会、道、德等文化的形成和发展中，为人类写下了绚丽的一页。

公元九世纪后期，唐代的陆羽在几十年的研究基础上写成了一部《茶经》，对茶叶的品种、烹茶的

用水和方法以至各种茶具都作了出色的总结。

据陆羽《茶经》评述，古代饮茶的茶具分八类28种，品类之多，世界第一。陆羽的时代推崇“越窑”即浙江的青瓷茶具；之后，江苏宜兴的紫砂壶异军突起，成为在各种名瓷之外独树一帜的茶具。

所谓紫砂，就是用宜兴所产的特殊陶土紫砂泥烧成的无釉陶器，其胎质坚实细密，呈现陶土固有的色泽及肌理。主要产品是紫砂壶。

宜兴紫砂陶艺始自北宋，盛于明清，名家辈出，代有精品。历代紫砂壶是反映时代风尚的产物，而某个时代的品味也规范其紫砂壶的造型及纹饰。纵观紫砂壶的历史发展及演变，一般都表现为由粗趋精、由大趋小、由简趋繁，复又返璞归真从简行事的过程，即经历古朴、华丽、淡雅三个阶段。陶都名器紫砂壶的发展演变就是中国工艺品发展及演变的缩影。

在中国陶瓷艺术中，紫砂是一个特殊的品种，具有与众不同的性能、用途和艺术风格，是一种实用与美高度和谐而妙不可言的特种手



工艺品。紫砂壶以其简洁大方之形、淳朴典雅之色、安详恬淡之态，跻身中华民族文化之林，深受海内外多方人士的钟爱。

茶与壶的艺术是天作之合。紫砂壶的美，在于壶砂、壶色、壶形、壶款、壶章、壶铭、绘画、书法、雕塑、篆刻诸多艺术融于一体，而紫砂壶上乘之作的铭刻又达到“切茶、切水、切壶、切情”之境界，一把上乘的壶，可谓美妙绝伦。

紫砂壶质地古朴醇厚，不媚不俗，与文人气质十分相近，它融诗、书、画、印诸艺术于一体，美妙绝伦，因而博得古今中外收藏家的深爱笃好，且以丰富的名壶藏品为荣。

紫砂工艺历经数度兴废衰荣，紫砂艺人更是名师辈出，从明代的供春、时大彬、惠孟臣，清代的陈鸣远、杨彭年、陈曼生、邵大亨、黄玉麟、程寿珍、范大生，到现代的任淦庭、朱可心、吴云根、裴石民、王寅春、顾景舟、蒋蓉，他们将紫砂工艺推向了顶峰，紫砂壶“不胫而走遍天下”，其价值也达到了金钱所不能衡量的程度。

紫砂壶是中国陶文化和茶文化

相结合的产物。由于陶质特殊，泡茶色香味皆蕴，又以其深邃的文化品位和人文亲和力享誉全球，紫砂壶将中国陶瓷之美发展到极致。当今，宜兴紫砂陶的制作技艺已经正式列为国家非物质文化遗产予以保护。

盛世兴收藏。收藏活动是一项高雅有趣、益智怡情的文化活动，早已在世界各国、各地区广泛流行。紫砂壶从品茗用具演变成文人雅士的欣赏玩器，成为收藏家竞求的珍稀玩物，使人“不见则已，一见爱不释手；不集也罢，一集终生不休”，此中审美价值和经济价值不言而喻。收藏除了储存财富之外，就是不断对藏品进行鉴赏研究，从中增长知识，陶冶性情。

评价一件紫砂壶的内涵，首先要看材质，然后再看造型和做工。工艺必须具备三个主要因素：美好的形象结构、精湛的制作技艺和优良的实用功能。

如果抽象地讲紫砂壶的审美，可以总结为形、神、气、态这四个要素。形，即形式美，指作品的外轮廓；神，即神韵，能令人体验出精神美的韵味；气，即气质，是指



内涵和谐，色泽协调的本质美；态，即形态，作品的高、低、肥、瘦、刚、柔、方、圆的各种姿态。这几个方面贯通一气，才是一件真正完美的好作品。】

紫砂壶收藏的功能，很大程度上体现在鉴识中。“鉴”是鉴定藏品的真伪、优劣，这就需要对紫砂壶的起源、发展与演进，紫砂材质、工艺技法、造型纹饰等知识有一定的了解。“识”是对藏品的把玩、识别，主要从美学的角度来评价藏品的艺术价值，并结合历史学、考

古学、民族学及科学史深入观察，综合考证。

人以艺彰，物以文传。本书选集古今名家名壶两百多件，且以彩版精印于册。愿此书的出版与紫砂壶一样，能得到广大爱好者、收藏家的喜欢，如此则神与万物交，智与百工通。因爱壶艺，是为前言，以聊表芹意。

韩其楼

时在戊子金秋桂月

于阳羨醉墨斋



海棠形提梁大壶 通高177mm  
口径70mm

明·无款。南京博物馆藏。1966年由南京中华门外马家山油坊桥明代司礼太监吴经墓出土，同出的砖刻墓志表明墓葬年份为明嘉靖十二年（1533）。这是我国目前有纪年可考的最早的紫砂壶。此壶为最早的几何形体“光货”造型。







## 第一章 紫砂壶的 起源、发展与演进

据传紫砂壶原料五色土的发现和古埃及人发明玻璃的传说一样离奇。古时候有一异僧行经村落，向村人高呼：“卖富贵土！”大家以为这是僧人用疯话诳人，纷纷嗤笑他。僧人不以为怪，又高呼：“贵不欲买，买富何如？”于是引导村叟跟他上山，指点黄龙山中蕴藏有一种使人受用不尽的富贵土，言毕而去。村人发掘，果然挖得一种五色缤纷的宝土，红的、黄的、绿的、青的、紫的……灿烂光亮，奇丽极了。从此以后，一传十，十传百，鼎蜀山村的村民都来咀白宕，凿黄龙，挖掘这山间的“富贵土”，开始烧造最早的紫砂壶。

传说虽不足信，但紫砂壶确乎得宜兴山川之灵气，陶都得天独厚的特种陶土矿产，亦为我国罕见稀睹的天然资源。皖之寿县、鲁之博山、粤之潮邑，均有出产类似的泥料，而一究其成分，则判若霄壤。

色泽的美茂朴雅，质地的经久耐用，当推宜陶为独步。

质性特殊的紫砂陶原料，粘中带砂，柔中见刚，富有韧性，且颜色鲜艳，有紫色的砂泥，奶色的白泥，桔色的黄泥，猩红的朱泥，黛色的绿泥……斑斑澜澜，被誉为“五色土”。这些陶土烧成之后的器物，表面光挺平整之中含有小颗粒状变化，表现出一种砂质效果，所以称之为紫砂、紫砂器或紫砂陶。所谓紫砂，就是用宜兴所产的特殊陶土紫砂泥烧成的无釉陶器，其胎质坚实细密，呈现陶土固有的色泽及肌理。主要产品是茗壶。

紫砂茗壶区别于一般概念的陶器，首先是原料与一般陶器所用的粘土不同，是粘土—石英—云母系共生矿物原料。其特点是含铁量高，同时还有多种矿物元素。其次是烧成温度比一般陶器高，介于1100~1200℃之间。由于胎体由石英、赤铁矿、云母等多种矿物质组成，高温烧造时各种矿物质通过分解、熔融、收缩发生了质变，产生大量团聚体及少量断断续续的气孔。经科



学检测，其气孔率介于陶器与瓷器之间，吸水率小于2%。紫砂陶化学成分的成分注定了紫砂壶具有良好的物理性能，突出表现在它的透气性适中，耐热性和隔热性强，冷热骤变时不会炸裂。

紫砂壶的物理性能决定其优越的实用性，为当今世界上品茗的最理想茶具。与瓷、玉、银、铜、锡诸壶相比，紫砂堪称上乘佳器。

根据科学分析，紫砂壶确有保味的功能。它能吸收茶汁，耐寒耐热。紫砂是介于陶和瓷之间的烧结精细陶器，表里都不施釉。它既有一定的机械强度，又有一定的气孔率；盛茶既不会渗漏，又有良好的

透气性。总括起来有五大特点：第一，紫砂泥是从砂精炼出来的陶，既不夺香又无熟汤气，故用以泡茶不失原味，色香味皆蕴。第二，砂质茶壶能吸收茶汁，增积“茶锈”，所以空壶里注入沸水也有茶香。第三，便于洗涤。日久不用，难免异味，浸没在冷水中，然后取出卸去冷水，泡茶原味不变。第四，冷热急变性好，寒冬腊月，注入沸水，不因温度急变而涨裂；而且砂质传热缓慢，握握抚拿不会炙手。第五，紫砂陶质耐烧，冬天置于温火炖茶，壶也不易爆裂。而今海外有人称颂中国紫砂壶为“无毒茶具”，经常使用它，会延年益寿。这就是古今

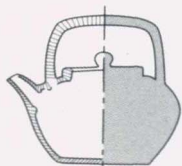
### 三宝壶 通高56mm 阔67mm

明·嘉靖款。壶底刻楷书款：“大明嘉靖年制。”台湾玉丁宁馆藏。泥质为深紫粗砂。欣赏这类明代早期的手制名壶，行家里手总要着眼于陶工的走泥轨迹，这也是赏壶家津津乐道、不吝笔墨之要点。





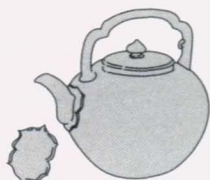
羊角山窑址出土紫砂壶



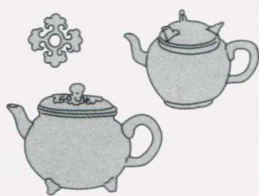
丹徒古井的紫砂壶



南京明嘉靖吴经墓出土紫砂壶



明三座万历墓出土的时大彬壶



从羊角山到万历四十七年宜兴紫砂陶壶发展史图(南京博物院王勉、钱锋绘制)



### 六瓣圆囊壶 高96mm 宽118mm

明·供春款。壶底刻楷书款：“大明正德八年，供春。”香港茶具文物馆藏。此壶仿景德镇的永乐窑竹节把壶，壶身分六浅瓣，盖、嘴、把皆起筋纹，以与之相应。壶以黝黑紫砂制作，更掺以金沙闪点。



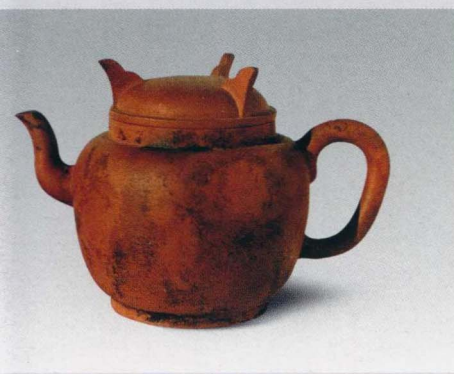
### 朱砂六方壶 高110mm 口径57mm

明·时大彬制。壶底刻楷书款：“大彬”。扬州博物馆藏。此壶泥色红如胭脂。形制属大彬中晚期风格，是其游娄东后改制小壶时所作，它是有确切纪年可考的大彬壶之一。



### 鼎足盖圆壶 高110mm 口径75mm

明·时大彬制。壶底刻楷书款“时大彬制”。福建省漳浦县文化馆藏。1987年出土于福建省漳浦县盘陀乡庙埔村明万历年间户、工二部侍郎卢维祯(1543-1610)墓中。出土时盖圈已有轻度磨损，当为墓主生前用品。呈砖红色，带桔黄，布满梨皮状的白色砂点，盖尤为明显。这是一件有确切纪年可考的大彬壶之一。





中外嗜茶者、收藏家特别喜爱紫砂壶的奥秘所在。

宜兴紫砂壶，始于北宋，盛于明清，辉煌于当今，饮誉海内外。古代饮茶用紫砂壶的文献记载，最早见于宋人诗句：“喜共紫瓿吟且酌，羨君潇洒有余清。”（欧阳修《和梅公仪尝茶诗》）“小石冷泉留早味，紫泥新品泛春华。”（梅尧臣“松花竹炉，提壶相呼。”（苏东坡）。至1976年，宜兴蠡墅羊角山古窑址出土大量北宋中期紫砂器：可以看到的器形主要为罐和壶两种，尤以壶为大宗。壶有高颈壶、矮颈壶、提梁壶三大类，胎呈紫红色，表里均不釉，泥质较粗，从造型和工艺手法上可以看到紫砂壶的雏形。紫砂壶始于北宋后得到考古证实。

到了元代，紫砂壶的烧造工艺有了一定的发展，开始在紫砂壶上篆刻铭文。

紫砂壶由日用陶器脱颖而出，并与日用陶分道扬镳，走上艺术化发展道路，在明正德年间（1506—1521），由金沙寺僧和供春所开创。

据《宜兴县志》记载，明正德

年间，陶都出了一个卓越的匠师供春。供春是书僮出身的劳动者，随主人吴颐山读书于金沙寺期间，窃仿老僧心匠，学会制壶，制品古朴风雅，极具造型之美，世称“供春壶”。供春壶虽然名满天下，但当时的制品不多，流传后世的更是凤毛麟角。据说供春亲自制作的树瘿



树瘿壶 高102mm 宽195mm

明·供春款。把梢旁刻款：供春。中国历史博物馆藏。此壶以外形似银杏树瘿状而得名。壶盖上口外缘刻有45字篆铭文：“作壶者供春，误为瓜者黄玉麟，五百年后黄宾虹识为瘿，英人以二万金易之而未能，重为制盖者石民，题记者稚君。”黄宾虹是近代名画家，稚君即宜兴金石家潘稚亮。



水仙花六瓣方壶 高90mm 宽105mm

明·时鹏款。壶底刻楷书款：时鹏。香港茶具文物馆藏。此壶泥为冷金黄梨皮色。

壶问世后，万历年间继起的名家有董翰、赵梁、元畅、时鹏，称为“四大家”。四人作品，董翰以文巧称著，其他三家则以古拙见长，但是传器很少。四大家以后有李养心，号茂林，也是万历年间的制壶名艺人，他善于制作小圆壶，朴素带艳，世称“名玩”。李养心的最大贡献是开创“壶乃另作瓦缶囊闭入陶穴”的匣钵装烧法。明代壶艺成就最高的则是时鹏之子时大彬，他的作品淳朴古雅，有“砂粗、质古、肌理匀”的特点，标志着紫砂壶艺的成

壶，至今仅遗存一把，珍藏在北京中国历史博物馆。

明万历年间(1573-1626)，宜兴紫砂工艺盛极一时，空前繁荣。许多良师名匠毕智穷工，制成了很多别出心裁的产品，如茗壶、酒器、花盆、香熏、文玩等。当时文人饮茶，早已从解渴提神的初级阶段，上升为一种文化活动，讲究的是“趣”，追求的是“两腋习习清风生”的境界，紫砂茗壶也因此开始从日用品转变为艺术品，并形成了一个独立的工艺体系，以其独特的民族风格和艺术特色，步入中国特种工艺美术行列。

紫砂茗壶的迅速勃兴是由于明代饮茶方式由烹煮饼茶改为冲泡散茶。泡茶需用新式茶具茶壶，紫砂的特性可使茶的色、香、味得到最佳发挥；紫砂泥的可塑性强，最适合制作茶壶，且造型可随心所欲地变化，因此逐渐被精于茶理的文人士大夫所关注，并有人参与设计制作，赋予它文人艺术品的性质。

明代是紫砂壶的兴旺成熟期，名手辈出，代有精品。自供春树瘿



菊花八瓣壶 高90mm 宽115mm

明·李茂林制。壶底刻款“李茂林制”。香港茶具文物馆藏。材质取紫泥调砂，颗粒隐现。鼓腹，近壶颈则微敛，截盖。赏壶盖如一朵盛开的秋菊，生机盎然。这是早期紫砂壶筋纹器类型的佳作。



如意纹盖壶 高113mm 口径84mm

明·时大彬制。把梢下刻楷书名款“大彬”。江苏省无锡市文物管理委员会藏。1984年在无锡甘露乡华师伊墓出土，华卒于明万历四十七年（1619），葬于崇祯二年（1629）。出土时有墓志，是一件有确切纪年可考的名壶。壶呈浅褐色，闪烁有浅黄色颗粒，从造型、制技、烧成火候等方面观察，这是一件技艺成熟的紫砂工艺品。



紫砂圆扁壶 高60mm 阔124mm

明·李仲芳制。壶底刻款“丙午中秋仲芳”。香港徐瀛洲藏。此壶呈紫砂栗色，隐然有珠玉之润。器身轮廓分明，线条流畅，口盖紧密，刚柔相济，是早期几何形体圆器中的杰作。李仲芳的传世作品还有一件瓜棱壶，今藏美国弗里尔艺术馆。





觚棱壶 高72mm 阔92mm

明·李仲芳制。壶底刻款“仲芳”。香港茶具文物馆藏。材质为紫泥掺细砂，整体造型方中寓圆、圆中见方，为早期紫砂壶传统器皿中的“上品”。

仿古盃形壶 高124mm 宽82mm

明·徐友泉制。壶底刻楷书款“友泉”。香港茶具文物馆藏。盃是中国古代铜器中的酒器，有三足，仿盃形作紫砂茗壶，质朴优雅，文气十足。



仿古虎踞壶 高77mm 宽84mm

明·徐友泉制。壶底刻款“万历丙辰秋七月，友泉”。香港茶具文物馆藏。壶作宽肩敛足的青铜虎踞型，配以曲嘴、曲柄、圆虚嵌盖、扁圆钮。腰上弦纹，用一匀净的扁圆线装饰。整器敦厚古朴，乍看酷似古铜器。







熟。时大彬的弟子李仲芳、徐友泉也是明代的制壶名手，而且都行大，有“壶家妙手称三大”的说法，名载壶史。

紫砂壶的风格和式样，明代大都崇尚古朴，金沙寺僧和供春所制各式都是如此。明万历年间，涌现出的制壶名家为数很多，且各人都有自己的风格，所谓大彬典重，价拟璆琳；仲美雕镂，巧穷毫发；仲芳骨胜而秀出刀锋；正春肉好而工疑刻画；君用美妍离奇，尚彼浑成；用卿朴直醇飭，丰满自然。各家的面目，各自不同。

明末清初，壶艺风格日益倾向于精工巧妍一途，以杰出的陈鸿远为代表。但也有风格高古的，如闵鲁生、陈和之、沈子澈、项不损、华凤翔等辈。而浑朴与精致兼备的更有惠孟臣、惠逸公等。百花竞秀，维持着一个灿烂的局面。

清嘉庆年间的溧阳县宰、书法篆刻家陈曼生对紫砂壶艺术化的发展升华起到了重要作用。由陈曼生设计、杨彭年等人制作的紫砂茗壶，世称“曼生壶”，开创了紫砂壶艺

与诗词、书法、绘画、篆刻相结合的新路。

明清时期的紫砂茗壶，不但式样变化多端，壶形大小也很不相同。大体上说，明万历之前，崇尚大壶；万历之后，壶形渐小。时大彬早期专仿供春，多作大壶，从他游娄东和诸名士交往之后，才改作小壶。以后徐友泉诸家，更向这一方面推进，从“盈尺兮丰隆”转向“径寸而平抵”一途。明末清初更有陈子畦、惠孟臣等都是“小壶精妙”、“各擅胜场”的名手。壶形由大而小，不得不承认决定于士大夫饮茶趣味和习惯的改变。

历代紫砂艺人都有在壶底、壶把下方等处落名款的习惯，明代多用竹刀阴刻，以欧体楷书刻于壶底；明清之际，刻字与印章并用；清康熙以后，刻字减少，除壶底用印外，或于盖内、把下盖小章。