



>>> 基础理论 水粉技法 应试方法

张华

色彩静物
教学范例

ZHANGHUA SECAI JINGWU JIAOXUE FANLI

张华 编著

黑龙江美术出版社
Heilongjiang Fine Arts Publishing House



张华

1977年出生于山东高密，现居济南，2004年毕业于山东工艺美术学院，青年画家，长期巡回各地美术学校、画室进行美术高考的教学，其实用的色彩技法受到各地考生的青睐，为美术院校输送了大批美术人才。

作品博客地址：<http://blog.sina.com.cn/zhanghuahero>

前言

我在美术高考色彩教学这块田地耕耘数载，辗转各地学校，像广大考生一样不停地画着，在色彩这半亩方塘中也曾经彷徨迷茫过，什么是色彩？色彩画什么？又怎么去画？画到什么效果才能在考试中拿高分呢？

当我们早上睁开朦胧的双眼时，黎明的曙光照亮了窗棂，红彤彤的太阳在地平线上跳动着，朝霞布满了天空，袅袅的炊烟和雾霭笼罩着村庄，远近的鸡鸣叫醒了勤劳的村民。当阳光普照大地时，蓝蓝的天空白云飘飘，绿绿的草地上游动着牛羊，一幅诗意的画面呈现在我们的眼前，这一切生活诗意画面的呈现都是因为有了光。因为有了光，我们才看到五彩斑斓的世界。

最早揭开光之迷的是英国的科学家牛顿，他进行了著名的色散实验，一束白光通过三棱镜在墙上出现了如同彩虹的红、橙、黄、绿、青、蓝、紫的色带。牛顿之后大量的科学研究告诉我们色彩是以光为主体的客观存在的，我们之所以能够看见各种物体的颜色是有三种因素构成的：一是光；二是感受光的眼睛；三是物体受光之后一部分光波被物体吸收，另一部分被物体反射出，反射出的部分光波被眼睛感受后就是我们看到物体的颜色。没有光就没有颜色，所以光是我们画色彩研究的第一个关键点。

光，有自然光和人造光两种，同一个物体在不同光源色之下所呈现的颜色也是不同的，一个白色的石膏体放到自然光之下给人的感觉是白色的，放到红色灯光下给人的感觉是红色。同一物体放到同一光源色下，不同的明度照射给人色彩的感觉也是不同的，早上中午同一组静物在自然光之下所呈现的色彩倾向也是有所差别的。光影响了物体的颜色的同时也改变着物体周围的环境色，所以同学们在画一组静物时不要单独地去画物体概念中固有的色彩，要学会观察，锻炼你的眼睛对色彩微妙变化的捕捉力。色彩不是画出来的，而是观察出来的，只有你观察出了颜色才能画出。物体的颜色有：光源色、固有色、环境色。初学者眼中只有固有色，看不到环境色，环境色是广大考生画色彩时的一大弱点，要在老师的引导下通过写生和培养正确的观察方法才能获得漂亮而又协调的画面。

色彩是画什么呢？就是画这组静物在光源色的影响下它们之间相互的关系。光源色及最大面积的衬布或物体决定这组静物色调的冷暖及颜色倾向。局部的物体色调要融于主色调，物体之间既要有对比还要有协调，这样才能构成一个色调统一和谐的画面。物体之间有：明度对比、冷暖对比、纯灰对比。它们两者之间既对立又统一，对比的不能过，统一的不能单调，广大考生对色彩的冷暖关系的理解是非常单薄的，只是一味去塑造，偏离色彩冷暖关系塑造这幅画基本就是单色素描了，失去了画色彩的意义。要画好色彩最根本的就是理解色彩的冷暖和色调。

冷暖是色彩的本质，是色彩区别于素描的标志。冷暖是相对而言的，大到整个画面的冷暖关系对比，小到单个物体的冷暖对比。一组静物，衬布与物体形成冷暖对比，物体与物体之间形成冷暖对比，衬布的前后形成冷暖对比，物体的亮部与暗部形成冷暖对比。

色彩的冷暖规律：冷色往后跑，暖色往前跑，暖衬布前暖后冷，冷衬布前冷后暖，在调色的时候一般画一笔暖色，紧跟就是一笔冷色。一幅色彩如果冷暖关系处理好了，那么画面感觉就很舒服自然。在画色彩关系时注意补色的理解与运用，红与绿、黄与紫、蓝与橙，把握好了补色的运用在默写中将使画面增彩很多。

色调是广大考生的一大色彩盲点。美术考生在学习美术的时候都是从素描入手的，所以在开始画色彩时画的是素描关系，基本没有色彩方面的关系。大部分启蒙老师在上色彩课时都是告诉学生怎么去塑造这个物体，重点放在塑造上。这样色彩课上强化的还是素描关系，没有走到什么是色彩上去，冷暖不说，色调不谈。色彩就是画冷暖，画色调，塑造应放到素描中学习，素描上去了，用色造型的能力自然而然就上去了。在上色彩课时要穿插着素描静物的练习，这样有利于色彩造型的提高。

色调是画好一幅画的根基，也是体现画者色彩修养的根本。色调一词来源于音乐，在音乐中有不同的调，每一首曲子都有它的调子，或清新，或低沉。在色彩中同样有的色调清新明快，有的低沉浑厚。一幅画的色调也就是画者要表达的情调，是快



暖色调



冷色调

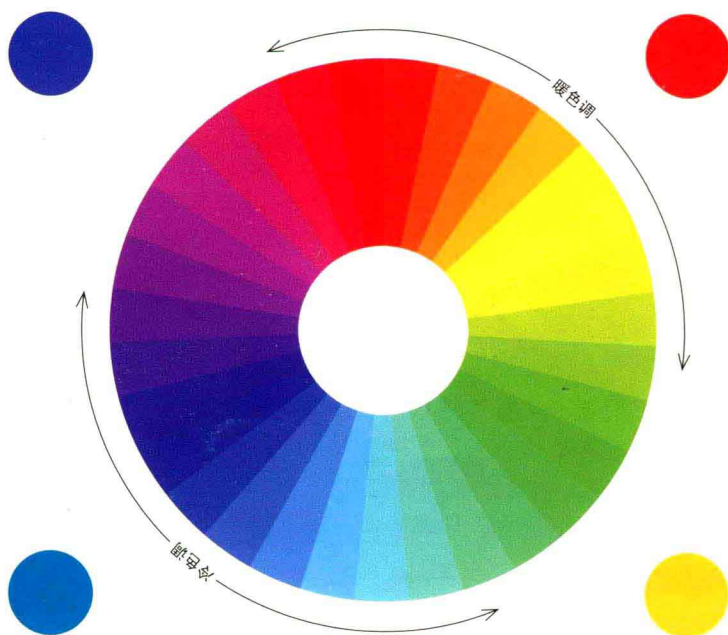
乐的还是忧郁的，这些色彩情调的表达就是颜色的情感体现。从明度上分为亮调、暗调，从冷暖上分为冷调、暖调，从颜色上分红、黄、褐……决定色调的因素是光源色和环境色及最大面积物体颜色，黄色灯光和自然光源下的同一组静物色调是不同的，同一组静物在不同的环境下由于光线的反射、折射、漫反射等因素的影响，它们的色调也是不一样的。莫奈在不同时间画的同一座大教堂色调是不一样的。最简单的色调定位就是看画面中哪块衬布及物体占面积最大，那它就是主体色，其他物体就是点缀色，点缀色要向主体色靠近，这样容易统一色调。

色调的定位直接影响画面的好坏，有时不要因为局部的刻画而影响画面的统一性，从整体出发，观察每一个物体在这个色调中它的颜色倾向，局部服从整体。一幅好画不是它的某个局部多好，而是整体的统一性、协调性、对比性是否和谐，是否给人以审美的愉悦感。

在各地高校的考试中，不同的学校对考生的要求是有所区别的，但大部分都有一个较统一的评分标准，构图平中出奇、美观大方，画面清新明快，塑造到位，色调统一协调，画面有艺术感染力。平时同学们在写生练习时大都要以写实的手法练习，多画，把基础打好，多看些好书提高眼光，这样才有利于绘画水平的提高。

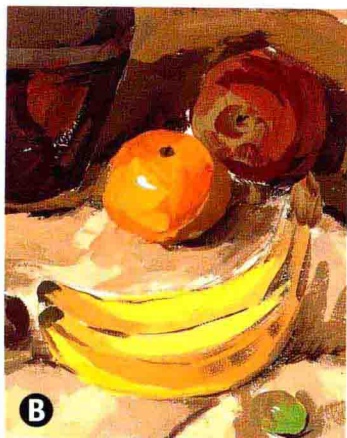
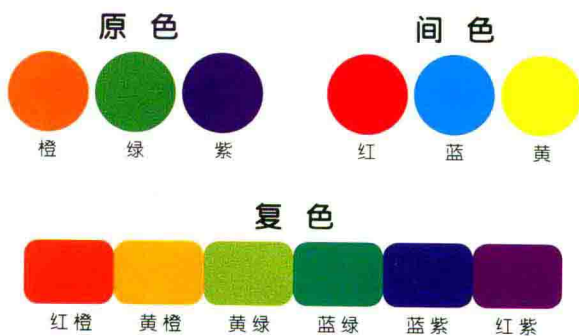
希望通过本书能给广大考生起到抛砖引玉的作用，预祝同学们取得一个理想的成绩！

张华 2010.9.4



A. 观察控制色调

画这幅画的时候，首先要注意这幅画的色调气氛感，营造一种暖融融的给人温和亲近的感觉，每个物体的色调都以这种大的暖黄色调为主，不能跳出来，所有的物体都笼罩在这种暖黄色调里，就像黄昏夕阳照射下的一组静物。评价一幅色彩作品是否优秀，首先要看色调统一不？在色调统一的情况下要看这个色调漂亮不？色感美不？经典的画作不是被局部的刻画或局部颜色打动，而是色调，好的色调首先能调动你看到这幅画的第一情感，是冲动还是镇定；是高兴还是悲伤；是往事的回忆还是美好的向往与追求。也就是说一幅作品首先应被色调的气氛感染，然后看到整体，这样才能让读者继续欣赏其他的局部。控制好色调是画一幅画的首要任务。在画之前就要整体观察感受这组静物的色调，在大脑中形成这幅画画出来的感觉，成竹于胸后再顺着这感觉开始画。▲



B. 铺色调

铺颜色的时候由于作画习惯不一样，有的一个物体一个物体上色，有的一起上色，每个物体都画一部分，一个物体一个物体画容易陷于局部刻画，物体偏离色调，但对于熟练者即对色调控制力强的人这样画快。面对不同的训练课题画法不同，如果是色调训练，还是要从整体着手。每个物体都画一部分，然后整体调整，实际在画画的过程中就是一个调整的过程，局部色调服从整体的色调。在铺颜色的时候，调色要准，能一次画准就不画二次，因为水粉的特点是画的遍数多了容易脏，遇到不准的颜色也不要急于覆盖，干一些之后再作调整。在铺色调的时候要一气呵成顺着感觉快画，因为自然光线变化太快，上午开始画的就不要拖到中午或下午，光线变了色调也随之改变。这些是学生容易忽视的，主要是学画时间短的学生观察不到也感受不到色彩在自然光下的这种变化，这就要求培养学生养成快速作画的习惯，有利于色调的捕捉。在铺这幅画的色彩时，每个物体的颜色都要符合这种暖黄色调的感觉。这幅画的主体色是暖色，酒瓶罐子是暖



色，水果大部分是暖色，这些在色调当中比较好控制。注意环境色的运用，如酒瓶、罐子的反光，大部分带有衬布的暖黄色。最不好处理的就是菠萝的叶子与葡萄中的绿色，一般画得生、单调，容易脱离整体色调，处理方法就是在这些冷色中多加暖色，降低纯度，行成一种暖灰绿色，这样才能与画面的色调呼应协调。画面中的黄色水果要控制好它们色彩的纯度，该纯的就纯起来，该灰的灰下去，物体之间要形成纯灰对比的节奏感。这幅色彩画处理的难点是各种黄色系列之间冷暖颜色的微妙对比与协调不好控制，容易画的颜色单调，特别是这种同类色之间冷暖的微妙对比一定要处理到位，在这个大的暖黄色调的领导下，其他的物体之间呼应协调一致，就形成了这个完整有序的画面。就像一首歌，在一个主题旋律之下，高低起伏的音符才能奏成美妙的乐章。▲

C. 深入刻画

有不少学生理解的深入刻画就是每个物体的塑造，深入刻画是一个调整刻画阶段，不只是塑造，在塑造的时候不要局部地盯着一个物体只是为了塑造体积，每一笔的颜色都不要脱离整体色调，这样塑造的物体才能符合整体画面的关系。塑造物体时要注意不同物体的用笔是松还是紧，是虚还是实，一般范围的物体重点刻画深入，前面的物体实些，后面或边缘的虚些，虚实得当，空间加大，节奏加强。这幅画中盘子里的水果罐子

画实些，后面的菠萝虚些，在深入时无论是物体颜色的纯灰对比还是用笔的松紧虚实对比，要看每个物体所处的位置，相互之间不能抢夺位置，哪是主角哪是配角不能乱穿。在刻画的时候，注意运笔大部分是顺着结构画，注意笔触的大小、轻重、缓急，不能一种方式下来，避免运笔方向一致造成的单调乏味。在深入时，颜色尽量干厚些，原先好的、准的颜色要保留，改掉那些不合适的颜色，切忌大面积的改动乱涂。▲

D. 画面调整

当画完一遍的时候，不要老坐着，“不识庐山真面目，只缘身在此山中”，当局者迷。站起来到远处看一下，就会发现画面哪里不足，是灰了还是有哪些部分颜色不协调，再作调整。让老师或同学看一下，挑挑毛病，这样就会在不断的绘画中取得进步。▲

A. 圣诞老人的画法

在画这种人物玩偶的时候，首先要有一定的人物头像基础，这样画出形来舒服些。玩偶的头、眼、胳膊等造型要准确，画出头、胳膊、身子的体积感，注意亮部与暗部的冷暖对比，特别是红色的衣服、帽子之间暗部与亮部的明度、冷暖、纯灰对比，一定要拉开关系。在质感方面，要画出布的质感，还有帽子上的白棉花和胡须的区分，这个要用不同的技法来画。帽子和衣服的棉花部分用破笔以松动随意的笔触画出棉花的感觉。胡须要等第一遍颜色干了后，用比较干的颜色干扫，扫出胡须的感觉，注意这几种白颜色之间颜色的倾向性及冷暖的变化。脚上的黑布不要用单独的黑来画，要注意体积和冷暖颜色的变化，主要是注意环境色的结合。绿手套颜色不要画太生，结合补色红及一些暖色来画，让这种绿在大片的红色中很协调，但又有对比。玩偶本身的设计是万红当中一点绿，符合这种经常说的“万绿从中一点红”的色彩搭配视觉规律，让人看到圣诞老人身上的红色在绿色的衬托下显得更红、更喜庆。▲

B. 可乐的画法

可乐是考试经常碰到的题材，在考试中算是比较简单的一种。画可乐主要是注意黑色部分环境色的运用和透明的部分画出透明的感觉，标签要画出圆柱的体积感和冷暖变化。画黑色部分时结合环境色画出第一遍大关系，干了后再用较干的颜色以扫画的技法画出比较明确的环境色和反光，体现出塑料光滑的质感，注意可乐上面的椭圆形水面圆的透视及它的亮度与竖面的不同。画透明的部分时要注意结合好衬布的环境色，画的能透过去。有不少同学画的脱离环境色，与衬布无关，这样就画不出透明的感觉。可乐的字体标志要根据圆柱体的明暗来画冷暖和明度变化，有不少同学左右都用纯白来勾拉，这样画出的字不在圆柱体上，是个平的。注意可乐的红色标签与圣诞老人红色衣服之间红色运用的微妙差别。▲

C. 调整画面

注意这几个水果前后纯灰虚实的对比。鲜花的颜色要和粉红衬布拉开，粉红色衬布是一个亮灰色，注意前后受光的明度关系和它的冷暖变化，不能画太艳，与黄灰色衬布要协调，在色调方面要表达出喜庆祥和的气氛感。▲



D. 画面解析

圣诞老人 可乐 水果 鲜花

这是在圣诞节那天为了调动学生画画的积极性为学生示范所画。玩具类也是考试的一个题材，布玩偶是同学们经常见的人人喜爱的东西，虽然经常见也经常玩，但在平常的绘画练习中很少画。这种题材的东西，一般就画瓶瓶罐罐、水果之类的，在考试的时候碰到此类考题却无从下手，这就要求学生们画的题材广一些，考试中遇到的大部分物品是生活中经常见到的东西。▲

A. 鲤鱼的画法

无论什么鱼，画的规律都是一致的。首先是鱼的外形，这很重要，鱼头与鱼身的大小比例关系、鱼头的结构要画准。注意鱼眼圆的透视及鱼身的曲线变化，不能画的鱼身很直，像死鱼似的，形的问题在上色之前一定要准确舒服，这是很多考生容易忽视的问题，形不准鱼就画不“活”。色彩的冷暖方面也是广大考生一大弱点，大部分是加白色的变化，这样画的鱼就像咸鱼。这幅画中的鱼是鲜鲤鱼，注意鱼身的红色黄色的冷暖变化，画出鱼出血的感觉和金灿灿的黄鳞的感觉。注意鱼肚白的冷暖变化，暖的带黄、红色，冷的带蓝色。注意鱼身上和鱼翅的红色冷暖、明度、纯灰的变化，大部分同学画的红色单调、太纯。

画鱼时先用大的色块把鱼的体积、冷暖画出来，然后用小笔触来画鱼鳞，要仔细观察鱼鳞的走向和分布情况，不能怕麻烦乱涂一气，不管什么物体在画法上都有一定的规律，根据规律来应用不同的技法表达，这需要在平时的绘画中对各种物体题材注意总结经验规律，不能单纯为了应考去画，要记得熟能生巧。▲

B. 不锈钢锅的画法

不锈钢锅表面光滑，对环境反射比较强，所以画不锈钢锅主要靠环境色、光源色来表达。如这幅画中，鱼、白菜、苹果、衬布在不锈钢锅上都有反射，要把这些物体在不锈钢锅上反射的形状、体积画出来，要准些。不要画的比真实的物体亮，暗一些，虚一些，在画的时候要仔细观察。画不锈钢锅的明暗变化时不像画一个苹果那样由暗到亮的变化，它的暗部可能有块很亮的颜色，但再亮也不会亮过亮部，在亮部可能会有块很暗的颜色，但再暗也不会比暗部的暗。画不锈钢锅大部分是银灰色，要结合环境色注意冷暖颜色的变化，不是只加粉由暗到亮的变化，在用色上要干些、厚些，用笔上要有力度，表达出光滑的质感。▲

C. 白菜的画法

白菜是考试中经常碰到的，是同学们最熟悉的题材，虽然经常见，经常吃，但能画好白菜的很少，原因主要是对绿色的把握与运用不熟。碰到绿色首先想到的是它的补色是红色，红加绿变成绿灰，这偏暖的绿一般画白菜叶的暗部，过渡的地方黄绿加黄，亮部一般是粉绿加柠檬黄，黄多些，很少的绿。白菜的冷暖处理好，画出的白菜就嫩些，看起来有水分感。画白菜帮时，大部分同学就用纯白色抹，这样画出的白菜帮没有水分感，要注意白的冷暖变化，暗部结合环境色，亮部是光源色，偏冷带点蓝。

技法上：画时先用大色块把白菜的冷暖和圆柱的体积感表达出来，然后再用小笔画一些细节。有不少同学画的白菜颜色生，还没体积感，生是对颜色的冷暖及补色关系不理解，没体积感是对几何体中的圆柱体的结构和表达方式不够理解。▲

D. 衬布的画法

注意这几块衬布的虚实变化和层次感，当多块衬布同时出现时，不要每块都面面俱到，要有主有次。▲

E. 画面解析

鲤鱼 不锈钢锅 白菜

这幅画的难度比较大，无论是鱼、白菜，还是不锈钢锅，都是考试中经常碰到的，而且又是大部分考生比较棘手的题材，但如果掌握了画它们的规律、方法及注意的问题，画起来就会得心应手。▲



E. 画面解析 ▼ 砂锅 萝卜 酒瓶 南瓜 紫灰色衬布 黄灰色衬布 白布

冷暖的感觉是指色彩给人的感受，如蓝色的大海给人冷的感觉，红红的太阳给人暖的感觉，白色的雪花让人感到寒冷。物体在自然光之下一般暗部偏暖，亮部偏冷，有的物体就不是这样，要以观察为主。亮部与暗部肯定是冷暖对比或暖冷对比，物体与物体之间也同样是冷暖对比，在画面的衬布中，前与后、左与右都有冷暖对比。

补色的运用是考生的一大弱点，有的知道哪些颜色之间是补色关系但不知道怎么用，有些就干脆不知道，

更不用说运用了。我在一些学校讲课时，有的学生说一用就脏，老师就干脆不让用。因为大部分考试都是默写，默写靠平时的写生经验和理论指导，只有一点写生经验没有理论指导那是很难画好一幅默写作业的。如果理解了色彩的冷暖和补色原理，在画画的时候就会很轻松地画出一幅漂亮的色彩。

红色与绿色，黄色与紫色，蓝色与橙色，如把两种补色放置在一起，它们各自会显得更亮。物体的影子含有它的部分补色，这三对补色中，黄色与紫色是

明度对比最强烈的，蓝色与橙色是冷暖对比最强烈的。在绘画中我们大部分是运用的各种灰色，补色相



加是其中一项，如红加绿可调出不同程度的红灰，绿加红可调出不同程度的绿灰，黄与紫同样，蓝色与橙色如把握不好量的多少很容易调出绿色，如果要调一个比较亮的蓝灰先把蓝加粉再加紫色降低纯度，这样的蓝再加橙色就会出现偏暖的一种蓝灰色，如果是一个深的蓝灰需要先把蓝加深，暖色系再加橙色就会调出较深的蓝灰色。特别是在画蓝灰色时，大部分考生画生就是因为不会用补色或对色彩的冷暖不理解，理解运用好补色就会在调色时得心应手地调出漂亮的颜色。

如画面中的红萝卜红灰色就需要不同的红加不同的绿来调，绿萝卜的绿灰色就需要不同的绿加不同的红来调，要把握好亮部与暗部的冷暖纯灰对比，画出萝卜的鲜嫩感，萝卜叶要用绿结合不同的暖色和补色画，不要画生了。



一幅带有明显补色关系的考题最能考察考生对色彩本质的理解，所以学色彩一定要理解补色的原理及运用方法。▲

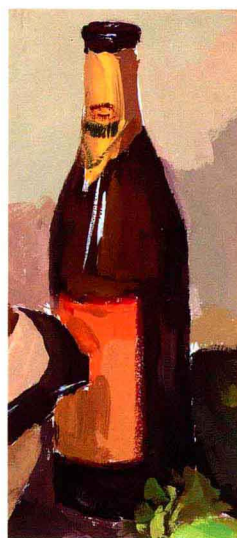
A. 画砂锅 ▼

画砂锅时要注意圆的透视，首先形要准，有不少同学在画的时候锅盖圆的透视不准很难看。砂锅的颜色是暖色，以黄和褐色为主，特别是锅盖深色部分的颜色主要是赭石、褐色，要结合环境色、光源色画，画出冷暖变化。注意亮部与暗部冷暖的对比，注意砂锅与褐色酒瓶颜色的微妙区分，避免砂锅与酒瓶的颜色雷同。▲



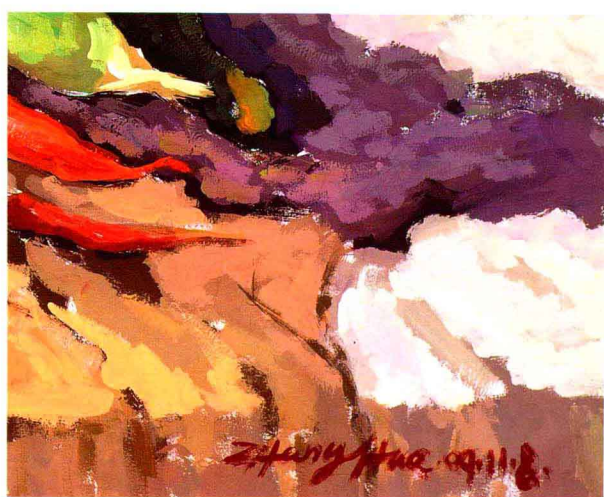
B. 画酒瓶 ▼

画褐色酒瓶时注意周围物体对它的影响而形成的环境色。▲



C. 画萝卜 ▼

萝卜属于蔬菜类，蔬菜类在考试中是难度较大的，如画面中的胡萝卜、绿萝卜、红萝卜、南瓜，绿萝卜容易画生，红萝卜、胡萝卜、南瓜容易画火。这些画生或火的问题是因为大部分学生不理解色彩的冷暖关系，只是根据素描关系去加白色的变化或纯度太高，这是大部分考生的通病，特别是对于绿色的把握与运用，容易画生与画面不协调。山东在2009年联考中考察了雪碧，2010年考察了绿萝卜、菠菜、绿灰衬布，连着两年都考察对绿色的把握与运用。考察绿色最能考察学生对冷暖关系的理解，同时也考察了对补色的理解与运用，在色彩中理解了冷暖和补色的原理就理解了画色彩的本质。▲



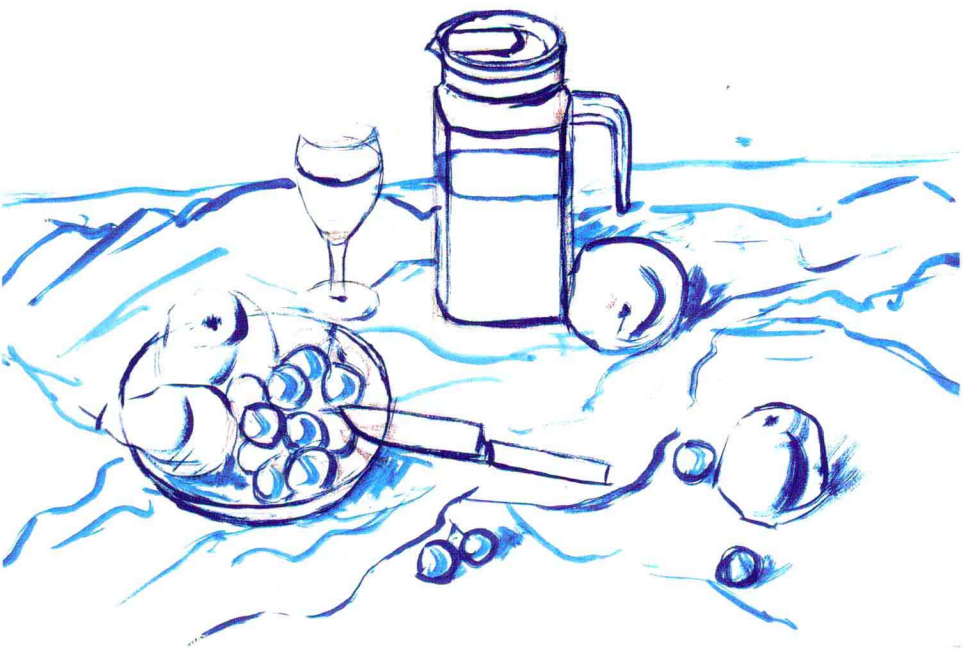
D. 衬布的画法 ▼

画面中的紫灰色衬布和黄灰色衬布是一组对比关系，用补色调色法各自降低纯度，冷暖适中，使两块衬布能够协调相处于同一环境。▲



画面解析

这是一组暖色调的静物，是对透明玻璃材质和水果的练习。画玻璃材质主要靠环境色、光源色，如画面中装红酒的大杯子和小杯子透明的部分主要是衬布的颜色和光源色，都是一些冷暖变化很微妙的灰色，下面红酒部分环境色主要是衬布和水果在上面的反光颜色，红酒部分要画出酒的清澈和通透感，注意红色的冷暖、纯灰对比，不要画得火气。这几个苹果都带有红色，注意它们之间红的冷暖、纯灰的微妙差别，注意与红酒红的区分，避免画面中红色的雷同。葡萄要画出水灵通透的感觉，亮部是偏蓝的灰，暗部是偏红的灰，加大亮部与暗部冷暖、纯灰、明度的对比，仔细观察这一组葡萄颜色的变化，不要把每颗葡萄的颜色画雷同，画出它们的共性色彩与个性色彩。水果刀的颜色不要画得单调，结合周围物体的颜色画，不要画得太冷，要融入色调。



步骤一

这是一组三角形构图的静物画，首先用单色起稿，注意这几小组物体聚散离合的布局，同时注意大小杯子及盘子的圆的透视。画出每个物体的结构、明暗交界线及投影方向。



步骤二

用大的色块概括画出各个物体的明暗、纯灰、冷暖对比，在铺颜色时尽量把物体的颜色一次性画准，用笔要干脆利索，注意苹果与红酒之间红色的区分。葡萄在铺色时要画出颜色的变化，不要都一样。画出深色衬布的重颜色和部分物体的投影。



步骤三

铺出衬布的颜色变化，铺背景浅色衬布要结合环境色的变化，画的颜色丰富些，但不要画花。画衬布用笔要灵活，画出布柔软的感觉，不要拘泥于布纹的刻板。结合背景衬布的颜色画出大杯子透明的部分。结合环境色、光源色画出水果刀金属的质感。



步骤四

深入刻画大小酒杯，画出反光、环境色，加大透明部分的明暗对比，画出玻璃杯透明的质感，在进一步刻画玻璃材质时用色要干厚些，用笔上要扫、托，这样有利于质感的表现。调整丰富水果的颜色，有些第一遍画出的很好的颜色则保留，左下角的水果只有一遍就不用改动，鲜明的笔触与透明的色彩体现了一个鲜活的水果。梨的颜色不要画得生冷，要暖一些，融到整个大的暖色调中。调整画面中不和谐的因素，让每一个物体都处在自己应处的视觉位置上，这样才能形成和谐漂亮的画面。





◆ 画面解析

可乐、水果组合是考试中经常碰到的题材。画可乐的难点是对反光环境色的处理。这些反光不是过亮就是画不出环境色的色彩倾向。标签要画出圆柱的体积感和冷暖变化。透明的部分靠环境色画出透明的感觉，注意这部分颜色与衬布颜色之间微妙的冷暖、明度、纯灰对比。葡萄的颜色不要雷同，画出水灵通透的感觉。注意这些黄色水果之间黄颜色的不同倾向，避免雷同。这几个绿色的水果要同样找出它们不同的冷暖、纯灰、明度变化。把握整个暖色调的感觉，白衬布不要画得太冷。▲



1



2



3



4

步骤一

用单色起稿，画出各个物体的外形结构，画可乐要注意形体结构的组合，由圆锥、圆柱等组合，要注意它们之间上中下组合的高度比例关系。在考试的时候，十之八九的同学画不准，大部分都变成矮、粗、歪斜。注意把握这组物体的疏密布局变化。

步骤二

用概括的大笔触干脆利索地画出各个物体的大体颜色和形体的变化。红色标签要注意红色系列冷暖、明度、纯灰的变化，可乐反光的部分结合环境色画出冷暖变化。画出衬布的重色部分和水果的投影。

步骤三

画出衬布的颜色，用笔要概括，注意衬布前后左右的冷暖、明度、纯灰的变化，把握好整幅画面色调，黄灰色衬布和背景色不要画得太暖，避免火气。在里面加些冷灰色。在调颜色时要想使颜色有内涵，不温不火，这里有五种调色方法：冷色+暖色，暖色+冷色，补色相加，深色+浅色，纯色+灰色。通过大量的练习会找到更多的调出漂亮颜色的方法。

步骤四

深入刻画每个物体，丰富画面物体之间的颜色关系。画出可乐透明部分，调整下面反光部分的颜色，让可乐融到环境中。加强葡萄亮部与暗部的明度、冷暖、纯灰对比。画出葡萄水灵的感觉。具体刻画盘子里的苹果和最前面的苹果。区分黄苹果、梨、香蕉它们之间黄色的冷暖、纯灰、明度变化。画出每个水果的形色特征。注意盘子与白衬布之间白的冷暖和色彩倾向的不同。调整画面统一色调。





◆ 画面解析

这组静物有鲜花、玩具、书、苹果、眼镜盒，物体较多难度较大，而这些题材是考试中经常碰到的，在平时的练习中又很少画，平时在练习绘画的时候画的题材要广一些，这样有利于调动各种颜色的练习和画各种材质技法的运用。鲜花要画出这束花的体积感和层次感。画出前后、左右的虚实变化，注意受光面和背光面的花头和叶子在明度、冷暖、纯灰方面的对比，绿色叶子结合补色红色和暖色系画，不要画生。花瓶要画出透明的玻璃质感。美羊羊要画出体积及棉绒、布的质感，注意粉红色的纯灰、冷暖变化。后面的书籍要画出错落的层次感，这几块衬布要分主次地去表现，要有次序与层次感。▲



步骤一

用单色起稿，将这束鲜花的花头分组，画出花头的大体位置，注意花瓶的位置及花的高度。画出美羊羊的形体结构穿插变化。将画面物体的前后、左右、高低的错落感进行合理的布局。

步骤二

用大色块概括画出每个物体的颜色变化。画鲜花先从最重的叶子开始，注意绿色的明度、冷暖、纯灰变化，点出花蕊的大体位置，铺花瓶的颜色要注意与花瓶上的叶子颜色的区分与联系。在画美羊羊的时候要先铺出衬布的颜色，衬托出美羊羊的“白”来，画出美羊羊头、身体的体积及白色的冷暖、明度、纯灰的对比。用大色块画出基本颜色。美羊羊、书、眼镜盒、衬布这些物体中都有粉红颜色，注意它们的明度、冷暖、纯灰的微妙变化，不要画雷同，既要有区别，还要有联系。



步骤三

画出整组花的球体感，注意花头的层次感及花瓣的冷暖、明度、纯灰变化，画出较明确的叶片的疏密变化，注意运笔方向及颜色，不要雷同，用干枯的笔及较厚的颜色画出羊毛绒绒的感觉，将脸部的体积画出，再画眼、眉毛、嘴巴。

步骤四

把受光面的花头提纯、提亮，使花瓣明确，加大整束花的体积感及光感。画出较明确的花梗。将花瓶中的花梗画出，不要太具体，结合衬布和叶子的颜色，用干枯笔托、扫法画出玻璃花瓶透明的质感，加大美羊羊的体积及光感，丰富书籍的颜色变化，画出水果的鲜亮感，丰富眼镜盒的图案，加大衬布的亮部与暗部的冷暖、纯灰、明度对比。调整画面中局部不和谐的颜色，使画面色调协调统一。



Zhang Hua. 2010.8.9.



◆ 画面解析 ▽

这一组暖色调的静物难度较大，画鱼要注意鱼身的颜色，注意冷暖纯灰的变化，画出鲜鱼的感觉，冷暖纯灰对比画不好就画成咸鱼了。南瓜不要画得火气，注意微妙的冷暖变化。不锈钢锅要注意丰富的环境色变化。芹菜不要画生了，结合补色及暖色系画出芹菜的冷暖变化。注意把握整个画面暖色调中黄色系列的微妙的冷暖变化。▲



1



2

步骤一

用单色起稿，注意鱼形的曲线变化及不锈钢锅、南瓜、盘子的圆的透视，注意各个物体之间疏密合理的布局。

步骤二

简练概括色块，铺出画面中各个物体的形体颜色变化。在画的时候不要拘泥于细节，开始铺色调时如果拘泥于细节可能就把大的色彩关系忘掉。鱼身的颜色要加大冷暖和明度对比。不锈钢锅的颜色要结合环境色来画，不要画得太纯，灰一些，加大明暗对比，画出圆柱的体积感。芹菜铺颜色要重些、暖些。



3



4

步骤三

铺出衬布的颜色，形成整个画面的色调，注意菜花和黄衬布微妙的冷暖颜色的区分，开始深入刻画鱼，画出鱼鳞、鱼翅，重点是鱼头的形体颜色变化。

步骤四

丰富不锈钢锅的色彩变化，加强体积及光感，丰富南瓜的切面冷暖变化，加强光感，刻画菜花、西红柿、圆葱、胡萝卜的亮部颜色，注意它们的冷暖纯灰变化。调整画面物体之间的色彩关系，使画面的色调和谐。







5/12/16
Zhang Hua 2009.12.15

