

長江流域

國民說部發刊旨趣

近來民衆讀物之刊行，日見其盛；據所觀察，在今日高唱民衆教育及識字教育之時，此種刊物應運而生固甚正當，而事實上亦確需要。第以一般民衆所受新教育之根基尚淺，其生活習慣環境情形，均尙癩蔽於舊觀念，而不自知新需要之所在。故雖有寶物，等於泥沙，蓋未明其用，亦不知其可貴也。因此關係，無論民衆教育之呼聲沖天，識字運動之宣傳遍地，民衆讀物之刊行盈千累萬；而民衆不知享受或不能享受，依然如故。事倍功半，至爲可惜！查中國社會教育社第三屆年會通過民國二十四年三月教育部修正試用之民衆學校課程標準草案，規定國語科教學方法要點：「第六條，要培養自動閱讀的能力；第七條，要獎勵課外閱讀和欣賞的興味」。但如何培養閱讀能力，如何增進欣賞興味，則教材之選擇，讀物之編纂，大有關係。坊間一般民衆讀物未能深入民衆，固由於我國民衆教育水準之低；但亦未嘗不因編選技巧未能適應對象之故。各省市民衆教育實驗機關，間有改變作風，適合民衆口味讀物之編印，但又限於地方，零星不全不易普及。本局有鑒於此，於是審察民衆普通興趣，調查民

衆平時習慣，因勢利導，利用吾國舊有章回小說之體裁，結構，編輯小本讀物，每冊在萬字左右，灌輸世界時代新知，培養中華民族意識，使民衆閱讀能力欣賞興趣，無形加強。此種方式，利用爲民衆教育之工具，與今日利用故事體裁編爲兒童讀物，作小學校教本之補充材料，用意相同，於民衆教育上當能發揮其功能。故本局敢毅然嘗試，以「舊壺裝新酒」之意，採用章回體裁，編成國民說部一百冊，以供民衆閱讀之用。其內容則應時代之需要，分爲十集：曰歷史集，曰革命集，曰地理集，曰名人傳記集，曰健康集，曰生產經濟集，曰政治集，曰防衛集，曰科學集，曰生活集。合言之：各集均有相當聯繫，使可滙通活用，俾民衆讀者於整個人生上，得到正確之認識；分言之：歷史集，革命集，地理集，名人傳記集，政治集，屬於「教」的方面，足以善導民衆思想；健康集與防衛集，屬於「衛」的方面，足以領導民衆自衛；生產經濟集，科學集，生活集屬於「養」的方面，足以增進民衆生產。故國民說部不僅可供各省一般民衆學校之用，即贛，鄂，皖，豫，閩省等施行特種教育區域，中山民衆學校，亦可採用此書以作訓練民衆之工具也。



長江流域區域圖

長江流域回目

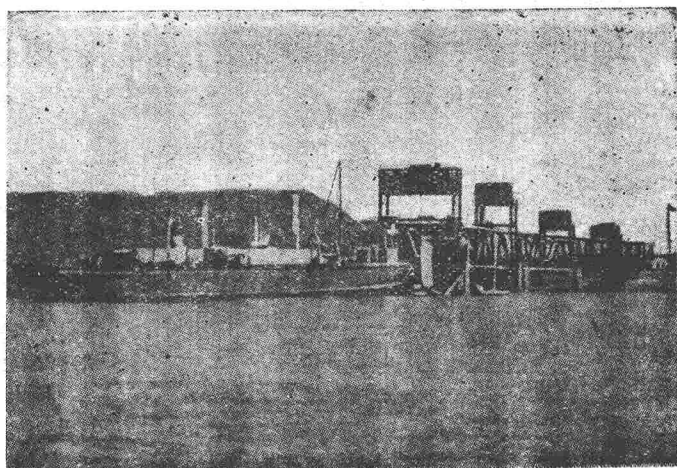
- | | | |
|-----|----------|----------|
| 第一回 | 小別新都溯江西上 | 欣逢舊雨分道同來 |
| 第二回 | 蕪湖市赭山攬勝跡 | 安慶城文廟話閑情 |
| 第三回 | 景德名瓷行銷海外 | 匡廬風物美甲江南 |
| 第四回 | 汽笛一聲峯迴路轉 | 清流三折鷺落霞飛 |
| 第五回 | 到漢口遊十里洋場 | 渡武昌窺五省要道 |
| 第六回 | 憑弔長沙昔賢何往 | 蹤迴嶽麓景仰無窮 |
| 第七回 | 上小舟風雨來沙市 | 窮幽勝大險阻宜昌 |
| 第八回 | 灘淺山奇小遊重慶 | 米饒鹽富大利川東 |
| 第九回 | 通公路蜀道不復難 | 行新政斯民皆和親 |
| 第十回 | 南隔青衣雅安在望 | 西招黑水康定計遊 |

第一回 小別新都溯江西上 欣逢舊雨分道同來

話說南京自從建立新都以後，說不盡龍蟠虎踞，人傑地靈，另一番興盛氣象，不比當年的綠楊城郭了；這其間卻也有一番道理。聽我慢慢道來。原來南京據長江的要津，做南北的孔道，那長江濁流，滾滾東來，把南北二平原，劃作一個天然界限，古稱「天塹」。同時南京更有幾處別處及不來的條件：第一、這地方有高山，有深水，有平原，是一個最好的國都所在。第二、這地方的鐵路，東有京滬，北有津浦，西北轉隴海，西南有京燕，做陸路轉運的樞紐。第三、自從公路完成以後，京杭、京燕以及各內地都可行駛車馬。第四、水路以長江為主，東到上海，西達四川，還有各種港汊和運河，深入內地。第

五、自航空線開闢以後，滬平、滬蓉、西北三大幹線，都以南京爲中心。第六、南京的東南面，有一個海口，名叫吳淞，是全國商業的中心；而東北面海州的連雲港，卻又是內地商業的中心；這兩個海口，離南京都不遠不近，恰到好處。第七、南京到北平和廣州，都有相等的距離，政治勢力可以平均控制。因爲有這些天然和人爲的好處，所以早就被孫中山先生看在眼裏了。可惜當時國內人物，沒有卓見，直待他老人家歸天以後，北伐完成；這纔遵照他的遺囑，把他的遺骸安葬在紫金山，而把南京定爲國都。

閑話休絮，且說我們自從北平循運河南下之後，姓張的朋友因爲家中有事，打電報來催他回去了；我本預備從鎮江登船，沿長江做一次旅行。可是我有一位鎮江朋友華民魂，卻竭力攔阻我，他說：「從



南京江干圖

鎮江到南京不過兩個鐘頭，放着現成的火車不坐，卻要擠在江船裏聞那悶氣，這又何苦！如說瀏覽江景罷，那沿江不通火車的地方，儘多着够你慢慢地玩賞咧！』我聽他說得有理，一時又拗不過他，只得換乘火車來京。到得南京，爲時還早，聽說有一隻上水江輪，我便急急的登輪，買了一張蕪湖船票。

安排已定，只聽得汽笛三聲，銅鑼一響，那船上送客的，賣東西的都

紛紛登岸，一邊水手們拔起雲梯，解開纜索，船身便在嘈雜聲中橫到江心，鼓輪疾駛而去了。當時我便踏上船梢，看看江上景緻，只見南京的獅子山和北極閣沿城腰截出一段山頂，那萬家煙竈，若有似無。浦口方面，除掉津浦車站和大同公司兩處偉大的建築外，疎疎落落，幾間茅房，卻也無甚可看處；這時候船在江心破浪前進，一排排外國兵船，有的架着飛機，有的藏着大炮，怵目驚心，挨身而過。我說了一聲再會罷南京，心中陡然爲這弱國的首都驚悸！船進深水，行駛如飛，繞過江心洲，便見一座小山，形如筆架，名叫三山。過了此地，東西梁山，像兩座砲臺，夾江防守，便進安徽省界。過此不久，采石在望，采石磯是明太祖破陳友諒的地方，險要可想；而唐朝詩聖李太白，醉酒捉月，淹水而死也在這裏，所以現在爲紀念他，還留着一座

太白樓哩。過此以後，江身漸曲，船身向西南轉着灣兒，只見兩岸都是平地，綠油油滿種着水稻，真美好的河山啊！這江南的魚米之鄉。

卻說下午五點鐘光景，船到蕪湖，這是從南京上來的第一個停船碼頭，我便招呼茶房，喊他揀一個靠得住的旅館招待，接着行李，上得岸來。只見遠遠的走過一個人來，將我一攔，我一時眼花，忙說不好了。

要知後事如何，且待下回分解。

第二回 蕪湖市赭山攬勝跡 安慶城文廟話閑情

卻說我正跟着旅館招待，走上岸來，只見遠遠地走過一個人來，將我攔住，我一時眼花；忙說不好，那人卻呵呵大笑起來，待我定睛

看時，原來不是別人，正是在鎮江攔阻我坐船的朋友華民魂。我說：『哎呀，敢是做夢嗎？怎麼你也到這裏來了，船上不見你，你又先我而到，怕是飛來的不成？』民魂道：『差不多，不過我只飛到南京，轉十二點四十分京蕪車趕來，比你早到約一小時模樣罷了。』我正待再問，民魂道：『此處不是說話的地方，好在我還沒有找定旅館，我們且找個下腳地方再說。』

當下我便和民魂，一同進了旅館，憩息了片刻。我又問民魂道：『那末你爲什麼事情趕來的呢？』民魂道：『一言難盡！這蕪湖本是個魚米之鄉，海通以來，安徽省全省出產，除掉陸運，水路商埠，就算此處；每年的木材、茶葉、米、麥、菜子從此地出口的不知多少，所以各國政府，在此地都派有領事，像英國、美國、日本並且在此地

設有堆棧、公司、醫院和學堂，你不看見沿路的那些洋房嗎？最大的一所，便是美國火油公司，其次是蕪湖醫院，其次是英國和日本的領事館，那些都是外國人的，而不是中國人的。在中國只有這沿街的一些破落戶，除掉消費外國人所供給的一些商品外，只靠着一些可以製造商品的原料，和他們交換。旁的不講，單就菜子一項，每年要供給某國三千到五千包，此番我來，就是爲着菜子的事情。』我說：『那末你也來買菜子嗎？』民魂噓了一口氣說：『我那裏是來買菜子的？都只爲某國人採辦菜子，買賣不公，激成罷市罷工的風潮。我們報館裏，在昨晚接到電報，派我坐飛機來此調查，到達此地，剛在江邊着手調查，方知某國人看見我們民氣堅強，自知理屈，纔開始退讓，這風潮也就和緩下來了，卻不料偏碰着你！』我說：『這也罷了！』隨

卽用過夜飯，一宿無話。

次日早起，民魂去料理公務，我一個人循着中山路走到大馬路，並且還走了許多彎彎曲曲的小巷，只見兩旁店屋十分整齊，雖然街道有闊狹的不同，但還整齊清潔。午後回棧，和民魂會在一處，下午民魂提議同遊赭山。這赭山是蕪湖名勝的地方，現在闢爲第一公園。山上有黃山谷讀書處，錯落的造些屋子，賣着清茶；再上有省立圖書館一所，旁邊也有茶鋪，憑欄四眺，風月無邊。可惜有些風景很好的山上，造着許多洋房，住着些碧眼虬髯的遠客，不能讓我們盡情遊眺罷了！遊畢下山，民魂預備乘五點鐘的火車返京轉滬，我也預備趕六時的上水江輪。於是同回旅館，各奔前程，不在話下。

當時我和民魂別後，趕到江邊，本想買張船票，在大通上岸，聽

說船到大通，在晚上十時左右，極爲不便，而且大通除出米以外，無甚市面，所以我也不想去了，便直捷打了一張安慶船票，一宿無話。

次日天亮，茶房招呼我洗臉喫飯，船已靠岸，獨自進城，找個下處歇息。這安慶是安徽的省會，也有短短的一條馬路，街市建築，半在山坡，越顯得高低不平，可喜住處不遠有個文廟，現在闢作孔園，有人在裏面賣茶，閑時也頗可坐坐。當日我獨自一人闖進園中，空無一人，只有茶博士在爐邊打盹。

要知後事如何，且待下回分解。

第二回 景德名瓷行銷海外 匡廬風物美甲江南

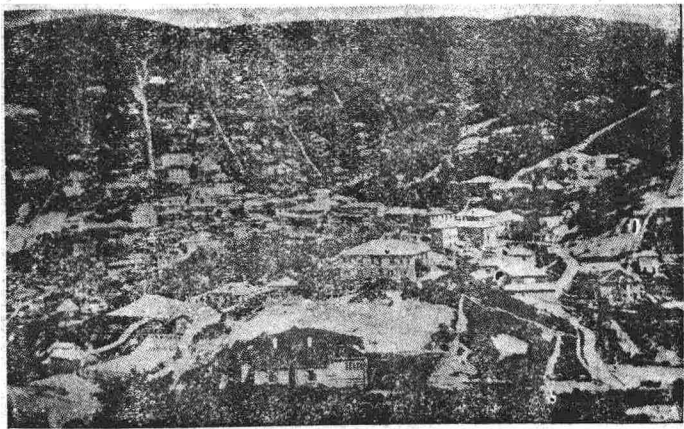
卻說我單獨一個人，走進孔園，空無一人，只有茶博士在爐邊打

盹，當下我放高聲音，咳嗽了一聲，立時驚醒了他。他摩挲兩眼，提起茶壺，沒精打采地注滿了一壺碧茶，放在桌上。喚道：『先生，請坐。』我胡亂的答應一聲，上前坐下，隨即問他道：『生意可好？』那茶博士嗜了一聲說道：『先生，那裏話呢？我們安慶，上有九江下有蕪湖，過往客人，除掉到省裏的候補官兒以外，誰來照應我們？不但我們如此，便是中山路、錫麟街和龍門口一帶大鋪子，森林公園和中山公園一帶的茶座，不也和我們一樣的清淡嗎？』我聽了這話，覺得這也是事實，便道：『等到公路造成了，每日裏汽車來往，北經桐城、舒城，西達霍山、六安，再上達正陽關，便可和津浦路的蚌埠相接；東經舒城、合肥、定遠和臨淮關相接，南從東流、秋浦、祁門而和屯溪相接，那時的生意一定會好得多了。』茶博士道：『可不是

嗎？可是還有些路還沒有造好哩。再加這幾年來，水災、旱災、和北方的匪災，真使我們求生不得哩！』說着便黯然的去了。

我想安慶這個省城，究嫌偏僻，不但商業不能發達，便只皖南、皖北政治力量的運用，也嫌不便。當初海運未開，徽墨、宣紙、已經要借道浙江纔能進省了。現在的交通日進，更沒有生意輪到安慶。當下無心留戀，付清茶賬，便回到下處，準備明天一早動身到九江去看。

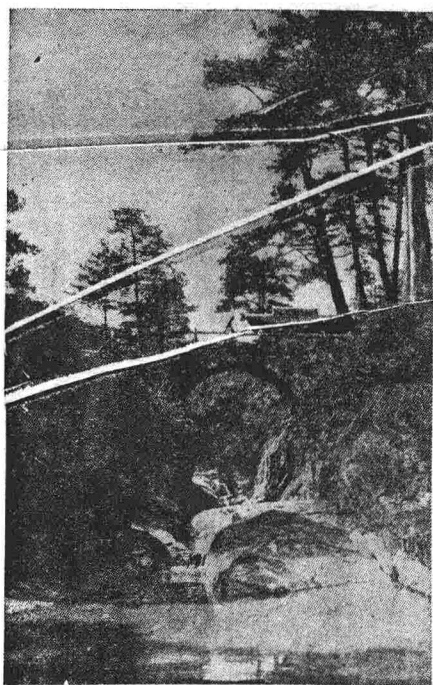
卻說翌日一早，我買了上水的船票，重復登輪，約莫下午五點鐘模樣，經過了大小姑山，九江在望。那九江一稱潯陽，是江西省的門戶，有一條南潯鐵路通到省城南昌。景德鎮離此一百多里，是歷來製造瓷器出名的地方，當瓷業興盛的時候，東到日本，西達歐洲，都要



九江廬山牯嶺

來到此地辦貨，可惜他們不知改良，世界各國的瓷業日有進步，所以現在的營業，已不如前了。可是在我們國內，它仍不失爲一種絕好的手工業，一年到頭，替我們製造成千累萬的飯盃、用具和杯碟，運銷到每個地方。所以九江市上不論大街小巷，至今還開滿着瓷器店，我們一到九江，便和到了個「瓷器國」一般。在九江的南面，有個廬山，一稱匡廬，我也前往遊覽，現在有汽車通到蓮花洞，蓮花

洞至牯嶺（在廬山）須換乘籐轎，約二時可到。那山於雄壯之中，還含着些嫵媚之氣，重疊的山嶺，迷漫着煙霧，秀峯絕壁，飛瀑流泉，



九江枕流梳

疊泉、谷廉泉、玉淵泉三處爲最好。牯嶺的氣候最涼，許多達官貴人和外僑在此蓋有別墅，預備消夏，正是地靈人傑相應而生，所以也有

煞是東南勝地，不愧爲消夏的名山，所以一年到頭有成千成萬的名流貴人，西商華賈，前往游覽。這山的山峯以五老峯、漢陽峯、雙劍峯三個爲最妙，泉水以三