

象棋残局新编

——探索棋局六十年

(中卷)

李中健 著

人民体育出版社

前 言

六十年来，笔者排拟了五千余则棋局，写出的二十多本残排局书谱被正式出版。内中收录了拙作两千多例，约占总数的一半。近十年来，又创作新局一千有余，从中筛选出一部分，写成这部《象棋残局新编》。

所谓“新编”，一新在均为近年所作，二新在选局多为实用排局。实用排局具有艺术美感，又能锻炼棋力，因此它是一个值得推崇的新领域。正是在这片广阔的天地里，笔者几十年如一日，孜孜不倦地进行钻研与探索，但毕竟仅仅迈开了第一步。如今笔者老矣，只能寄望于后生，期望此项课题有更加美好的前景。

《象棋残局新编》分为上、中、下三卷，共收入棋局八百多则。全书将棋局分为十五类，上卷包括车、马、炮、兵、车马、车炮、马炮、车马炮八类，中卷包括车兵、马兵、炮兵三类，下卷包括车马兵、车炮兵、马炮兵、车马炮兵四类。此种按子力分类法，都是依据棋局的初始子力。为方便阅读和节省篇幅，局序按卷顺排，所有棋局均为红先，解说则点到为止，书中不再赘述。

应该提到，原书稿只是笔者的随笔草稿，且以如何创作棋局为写作主线，承蒙人民体育出版社范孙操先生帮助整理成册，使之更符合大众的欣赏口味，在此特别致谢。

限于水平，书中难免谬误，尚请批评指正。

著 者

2012年5月于哈尔滨

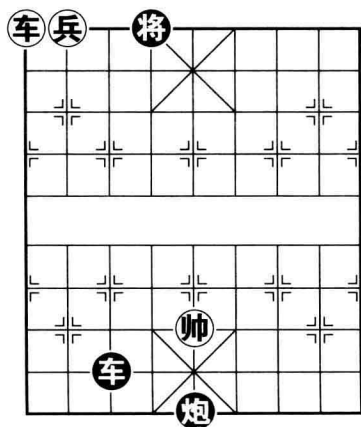
目 录

车兵类	(1)
第 1 局 ~ 第 48 局	
马兵类	(43)
第 49 局 ~ 第 148 局	
炮兵类	(134)
第 149 局 ~ 第 273 局	

车兵类

第 1 局

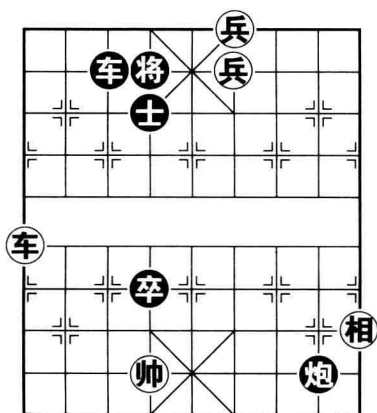
这是一则借用古谱“海底搜山”胜法的微型新局。



第 1 局

- | | | | |
|---------|---------|---------|---------|
| 1. 车九退三 | 车 3 平 4 | 2. 车九进二 | 车 4 平 3 |
| 3. 车九平二 | 炮 5 平 3 | 4. 车二退二 | 车 3 平 4 |
| 5. 车二进三 | 将 4 进 1 | 6. 兵八平七 | 车 4 退 2 |
| 7. 车二平六 | | | |
- 红胜。

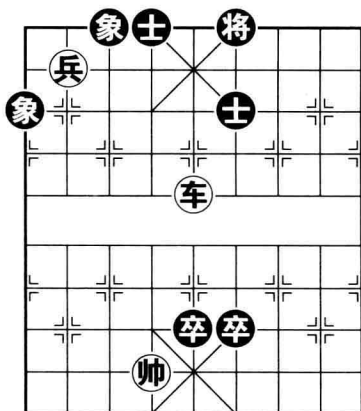
第 2 局



第 2 局

- | | | | |
|----------|---------|----------|---------|
| 1. 车九退一 | 卒 4 平 3 | 2. 前兵平五 | 炮 8 退 2 |
| 3. 车九进六 | 炮 8 退 6 | 4. 车九退二 | 卒 3 平 4 |
| 5. 车九退四 | 卒 4 平 3 | 6. 相一进三 | 炮 8 进 6 |
| 7. 车九进六 | 炮 8 退 6 | 8. 车九退二 | 卒 3 平 4 |
| 9. 车九退四 | 卒 4 平 3 | 10. 相三退五 | 炮 8 进 6 |
| 11. 车九进六 | 炮 8 退 6 | 12. 车九退二 | 卒 3 平 4 |
| 13. 车九退四 | 卒 4 平 3 | 14. 相五进七 | 炮 8 进 3 |
| 15. 车九进六 | 炮 8 退 3 | 16. 车九退二 | 卒 3 平 4 |
| 17. 车九退四 | 炮 8 进 3 | 18. 车九平六 | 车 3 进 1 |
| 19. 车六平九 | 车 3 退 1 | 20. 车九进六 | 炮 8 退 3 |
| 21. 车九退二 | | | |
- 红胜。

第3局



第3局

1. 车五平六

平车捉士，是正确选择。如改走车五平九捉象，则将6平5，车九进二，卒5进1，帅六退一，士6退5，红方不易取胜。

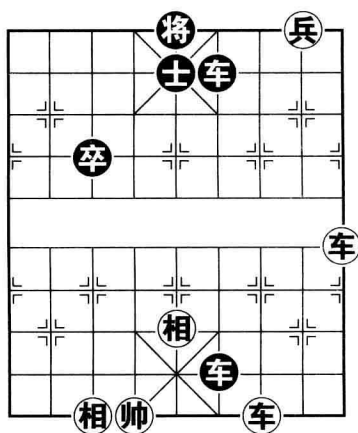
1. …………… 将6平5

如改走士4进5或士6退5，红再车六平九捉象，红方胜势。

- | | | | |
|---------|------|---------|------|
| 2. 车六进四 | 将5进1 | 3. 车六平七 | 卒5进1 |
| 4. 帅六退一 | 卒6进1 | 5. 车七退一 | 将5退1 |
| 6. 车七退一 | 士6退5 | 7. 车七平五 | 象1进3 |
| 8. 车五退二 | 象3退1 | 9. 兵八平七 | |

红胜。

第 4 局



第 4 局

1. 车三进九 后车退 1

如改走士 5 退 6，则车三平四，将 5 平 6，兵二平三，将 6 平 5，兵三平四，后车退 1，车一平五，红胜。

2. 车一平八 前车进 1

3. 帅六进一 前车退 1

4. 帅六退一 士 5 退 4

5. 车八进五 后车平 7

6. 车八平六 将 5 进 1

7. 兵二平三 车 6 平 5

8. 兵三平四 卒 3 进 1

9. 相七进九 将 5 平 6

10. 车六平五 将 6 进 1

11. 车五退一 车 5 平 6

12. 帅六平五 车 6 退 3

13. 兵四平三 车 6 进 1

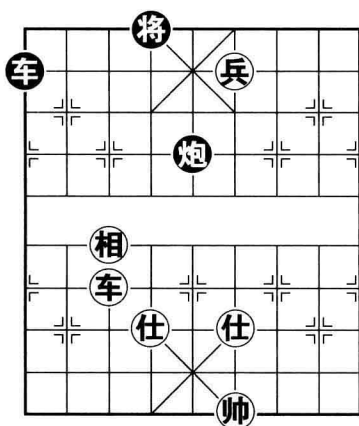
14. 车五进一 车 6 平 7

15. 相五退七

红胜。

第 5 局

1. 相七进九 炮 5 退 3
 2. 兵四进一 车 1 平 4
 3. 车七平五 炮 5 进 1
 4. 帅四进一 炮 5 平 6
 5. 帅四平五 炮 6 平 5
 6. 帅五平四 车 4 平 1
 7. 车五平六 炮 5 平 4
 8. 帅四平五
- 红胜。



第 5 局

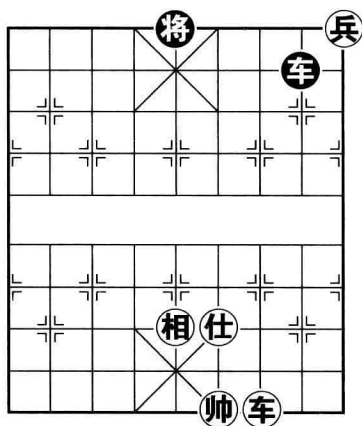
第 6 局

在实用排局创作中，底线布兵，可以说是做局重点之一。

1. 车三进四 车 8 平 6
 2. 帅四进一 车 6 平 8
 3. 车三平七 车 8 平 4
- 黑车之所以不敢离开下二路，

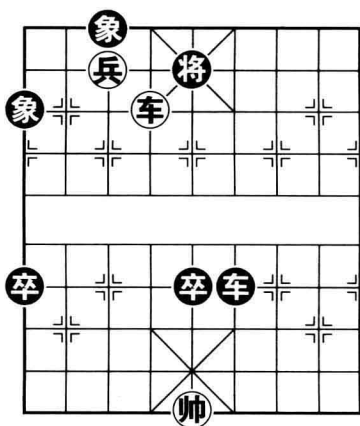
是怕红车占中，因为中车加底兵能胜。

4. 兵一平二 车 4 平 2
 5. 兵二平三 车 2 平 4
 6. 车七平五 将 5 平 4
 7. 兵三平四
- 红胜。



第 6 局

第7局



第7局

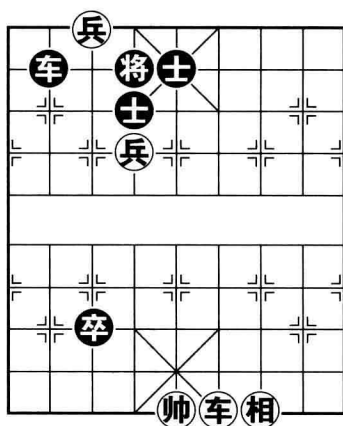
1. 兵七平六 将5平6
2. 车六平五 将6退1
3. 车五退一 将6进1

如改走卒1平2，则兵六平五，卒5平4，车五平二，车6平5，帅五平六，车5退5，车二进三，将6进1，车二退一，将6退1，车二平五，象1进3，车五平六，卒2平3，车六进一，将6进1，车六平七，红胜。

4. 车五进三 车6平8
5. 车五退二 将6退1
6. 车五退一 车8平6
7. 兵六平五 卒5平4
8. 车五平二 车6平5
9. 帅五平六 车5退5
10. 车二进三 将6进1
11. 车二退一 将6退1
12. 车二平五 卒1平2
13. 车五退三 卒2平3
14. 帅六平五

红胜。

第 8 局



第 8 局

- | | | | |
|---------|---------|---------|---------|
| 1. 车四进四 | 车 1 进 8 | 2. 帅五进一 | 车 2 退 1 |
| 3. 帅五退一 | 卒 3 平 4 | 4. 车四平七 | 车 2 退 7 |
| 5. 车七退三 | 车 2 平 1 | | |

如改走卒 4 进 1，则车七平六，车 2 平 3，兵六平五，车 3 退 1，兵五进一，车 3 平 5，车六进三，将 4 退 1，车六平八，车 5 平 6，兵五平六，红胜。

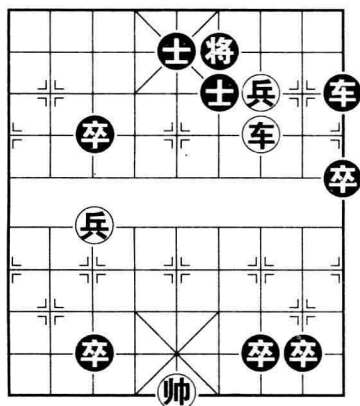
- | | | | |
|----------|---------|----------|---------|
| 6. 兵六平五 | 车 1 平 2 | 7. 兵五进一 | 车 2 平 1 |
| 8. 帅五进一 | 车 1 平 2 | 9. 相三进五 | 车 2 平 1 |
| 10. 相五退七 | 车 1 平 2 | 11. 帅五退一 | 车 2 平 1 |
| 12. 车七进二 | 卒 4 进 1 | 13. 车七平六 | |
- 红胜。

第 9 局

这是一道简易习题。

1. 兵三进一 将 6 退 1
2. 兵三进一 将 6 平 5
3. 车四平七 将 5 平 4
4. 兵三平四 将 4 进 1
5. 兵七进一 卒 3 平 4
6. 车七进二 将 4 进 1
7. 兵七进一

红胜。

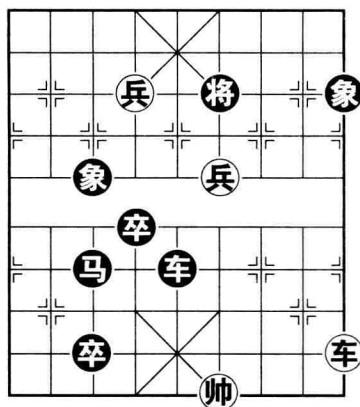


第 9 局

第 10 局

1. 兵四进一 将 6 退 1
2. 兵四进一 将 6 平 5
3. 兵四进一 将 5 退 1
4. 车一平五 马 3 进 5
5. 兵六进一 车 5 平 6
6. 帅四平五 车 6 进 1
8. 兵四平五 将 5 平 6
10. 帅五进一 卒 3 平 4
12. 帅六进一 卒 4 进 1

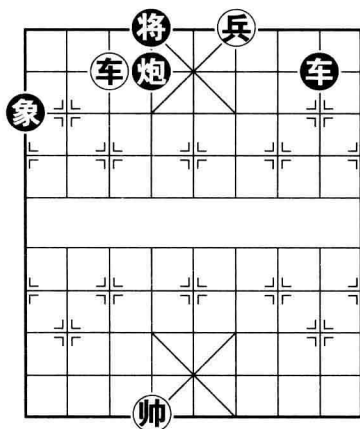
红胜。



第 10 局

7. 车五平四 车 6 进 1
9. 兵六进一 车 6 进 1
11. 帅五平六 车 6 退 1
13. 帅六平五

第 11 局



第 11 局

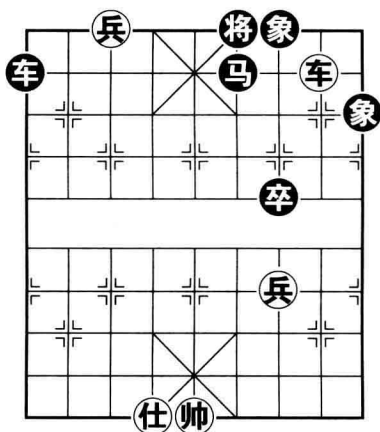
1. 车七平八 车 8 进 8 2. 帅六进一 车 8 退 1
3. 帅六进一

如改走帅六退一，则炮 4 进 7，帅六平五，炮 4 平 5，车八平五，车 8 平 6，和棋。

- | | |
|------------------|------------------|
| 3. …………… 车 8 退 1 | 4. 帅六退一 炮 4 进 6 |
| 5. 车八平五 车 8 退 7 | 6. 车五退六 炮 4 退 1 |
| 7. 车五进一 炮 4 退 1 | 8. 车五进一 炮 4 退 1 |
| 9. 车五进一 炮 4 退 1 | 10. 车五进一 炮 4 退 1 |
| 11. 车五进一 将 4 进 1 | 12. 车五平六 将 4 平 5 |
| 13. 车六进一 将 5 进 1 | 14. 车六进一 将 5 平 6 |
| 15. 车六平五 将 6 退 1 | 16. 帅六平五 车 8 进 2 |
| 17. 兵四平三 象 1 进 3 | 18. 车五平四 |

红胜。

第 12 局



第 12 局

这是一则精心设计的“拴链”棋局，颇有趣味。

1. 兵七平六 车 1 平 5

如改走马 6 退 4，则车二平九，马 4 进 5，车九进一，将 6 进 1，车九平五，将 6 进 1，帅五进一，红胜。

2. 帅五平四 车 5 平 1

3. 仕六进五 车 1 平 5

4. 仕五进六 车 5 平 4

5. 帅四进一 车 4 平 1

6. 车二退二 车 1 平 5

7. 车二平四 车 5 平 4

8. 帅四退一 车 4 平 5

9. 车四退一 车 5 平 4

10. 车四退四 车 4 平 5

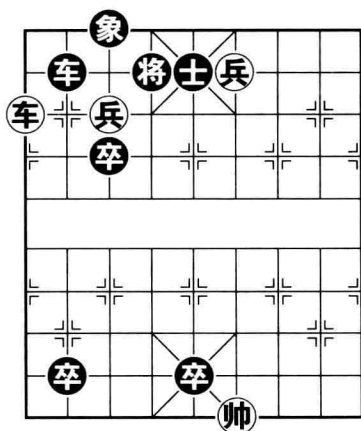
11. 车四平五 车 5 进 7

12. 仕六退五 卒 7 进 1

13. 兵三进一

红胜。

第 13 局



第 13 局

1. 兵七进一 车 2 平 3 2. 兵四平五 将 4 平 5

本局红一共只有两个兵，一上来却把这两个兵全弃掉了，原来是看中了黑车的弱点。

3. 车九平四 卒 2 平 3 4. 车四进一 将 5 退 1
5. 车四平七 象 3 进 1 6. 车七退一

如改走车七退二，则卒 3 平 4，车七进一，将 5 进 1，红车吃不掉黑象，和棋。

6. …………… 卒 3 平 4 7. 车七平九 将 5 进 1
8. 车九退二 将 5 退 1 9. 车九平五 将 5 平 4
10. 车五进一 卒 3 进 1 11. 车五平七

红胜。

第 14 局

俗语说“有车无老卒”，意思是车战斗力极强，在车的强力威胁下，即便是老卒也能发挥很大的作用。

1. 车七退一 将 5 退 1
2. 车七退一 车 9 进 2
3. 车七进二 将 5 进 1
4. 车七退一 将 5 退 1
5. 车七平四 将 5 平 4
6. 兵三平四 车 9 退 2

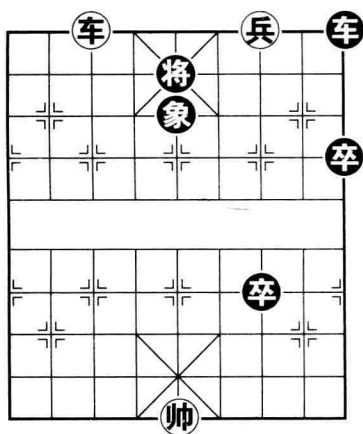
如改走车 9 平 8，则车四平五，车 8 退 2，车五退一，将 4 进 1，车五进一，将 4 进 1，车五退五，车 8 进 9，帅五进一，车 8 平 4，车五平三，车 4 退 4，车三平五，红胜。

7. 车四退三 将 4 进 1
8. 车四平六 将 4 平 5
9. 帅五平六 象 5 退 7

如改走将 5 平 6，则车六进三，将 6 进 1，帅六平五，红胜势。

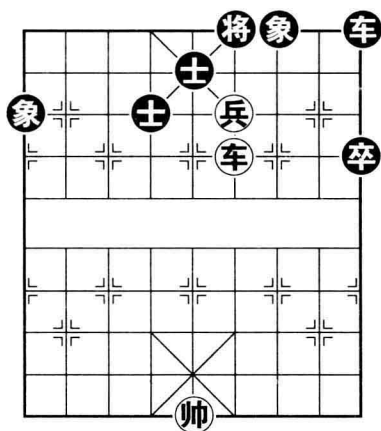
10. 车六进三 将 5 进 1
11. 车六进一 象 7 进 9
12. 车六平五 将 5 平 6
13. 帅六平五 车 9 平 8
14. 兵四平三 车 8 平 7
15. 车五退三

红胜。



第 14 局

第 15 局



第 15 局

1. 兵四进一 将 6 平 5 2. 车四平八 将 5 平 4

3. 车八进三 将 4 进 1 4. 帅五平六 士 5 退 6

退士乃必应之着，以便高车保士。如改走士 5 进 6，则车八退二，黑速败。

5. 车八平四 车 9 平 8 6. 车四平五 车 8 进 1

7. 车五退二 车 8 平 6 8. 车五平六 将 4 平 5

9. 车六进一 将 5 退 1 10. 车六平四

红胜。