

IDE

实景拍摄专业版
Professional edition
of actual scene
photographing

设计家

①

Perfect
Residence

唯美居室

SCN
SER

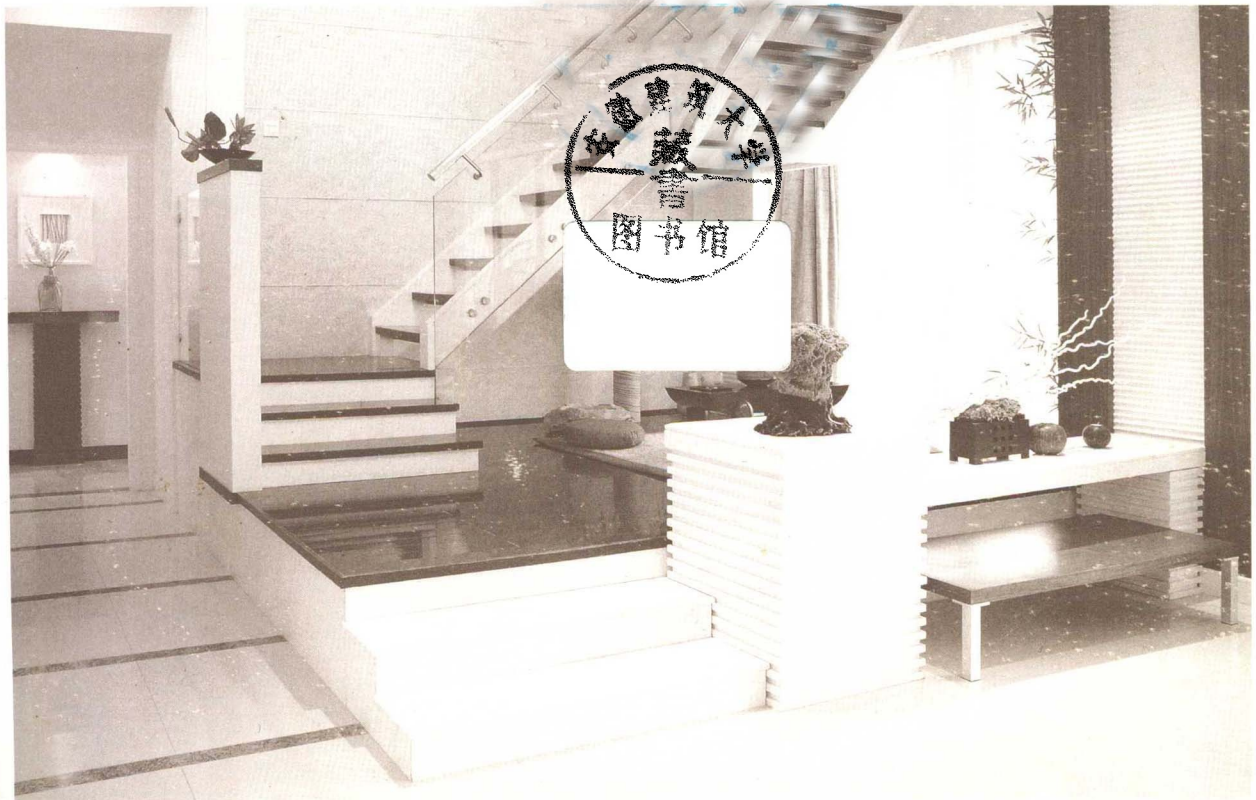
DESIGNER

设计家01

Perfect Residence PR

唯美居室

实景拍摄专业版 Professional edition of actual scene photographing



南海出版公司

图书在版编目(CIP)数据

设计家. 1 / 深圳市南海艺术设计有限公司主编. —海口: 南海出版公司, 2004. 1
ISBN 7-5442-2636-0

I. 设... II. 深... III. 住宅—室内装饰—建筑设计—图集 IV. TU241-64

中国版本图书馆CIP数据核字 (2003) 第094936号

SHEJIA 1
设计家 1

主 编 深圳市南海艺术设计有限公司
责任编辑 陈正云 周诗鸿
出版发行 南海出版公司 电话 (0898) 66568511 (出版) 65350227 (发行)
社 址 海南省海口市海秀中路51号星华大厦5楼 邮编 570206
电子信箱 nhcbgs@0898.net
经 销 新华书店
印 刷 深圳市极雅致印刷有限公司
开 本 635mm×965mm 1/8
印 张 30
版 次 2006年7月第2版 2006年7月第1次印刷
书 号 ISBN 7-5442-2636-0
定 价 98.00元

南海版图书 版权所有 盗版必究

如有印刷装订质量问题,请直接与印刷厂联系调换

也谈简约主义

■ 汕头空间装饰设计有限公司 郑俊伟

国内近一段时间轰轰烈烈上演所谓的“极简主义”，但至今“极简主义”在国内还没准确的定位。“极简”“简约”“简洁”都是相关方面的相近称谓，可“简洁”在任何时代的很多领域都被提倡过，比如电影、汽车以及服装等领域。“极简主义”在20世纪五六十年代已经出现，发展到现在已经不算是最新鲜的事物，也不值得过分引以为时尚，最多，不过是一种潮流的回归罢了。

简约主义在一段时间里会成为装饰的一种主流，房地产商在进行户型设计和风格选择的时候，考虑的往往是大多数人的喜好，不可能面面俱到。有关资料显示，55岁以上的人大多喜欢古典主义，45岁以上的人一般喜欢新古典主义，而40岁以下的人大多喜欢现代风格的简约主义，因而简约主义是一种主导风格。另一因素也决定了简约主义的流行：大多数家庭花了很多钱买房

子，装修的钱也就有限了。设计领域的风格是多元化的，古典主义、新古典主义更多出现在宾馆、酒店、会所等公共场所，也为一部分追求个性风格的人所喜好。简约主义比较适合家居装修，也比古典主义和新古典主义风格所需装修资金少。

从长远来看，人们的环保意识在提高，环保的绿色设计会越来越受到重视，开放性的设计也将大受欢迎。从遮挡到半遮挡，在家居上体现在增强室内通透性，把景观引入到室内设计，从材料上讲究环保。由于物质生活水平不断提高和一贯向往自然，人们已经开始厌倦繁杂的装饰风格，简约风格也就重新受人青睐。

简约风格不是极端的家居因素，它也讲究生活性和实用性。如果极端地去追求所谓“简约”“极少”，那么，也许你眼前只有一盏灯、一把椅、一片板以及……



总之，也许很多东西都没地方放，当然，这也许是极端的说法。

应该说风格和户型也有着直接的关系。如果在一个五六十平方米的小型房中追求新古典主义，实在有点捉襟见肘；而在一个独立体别墅内完成一个极简风格的装修，恐怕有刻意之嫌。

人们越来越要求居住环境个性化，但个性化可能是对于某种传统风格的感觉。居住者参与设计有利于表达个性，

也对设计师提出了考验。因为好的设计师能够预示居住者的审美趋向，唤起居住者的审美意识，“这是我的家，我要这样生活。”个性化居所要摆脱设计师头脑中那几种固有的模式，不要跟设计师的生活保持一致。

郑俊伟简介

1975年出生，毕业于汕头大学环境设计系，获学士学位，曾任汕头市第二设计院设计师，现任汕头空间装饰设计有限公司经理、设计总监。作品入选中国“史丹利”杯优秀作品集，作品多次在省、市获各种奖项。

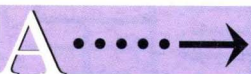
主要作品

“蒂花之秀”四十五亩厂区办公楼设计，澄海奥丽办公楼，以及一大批住宅及示范单位。

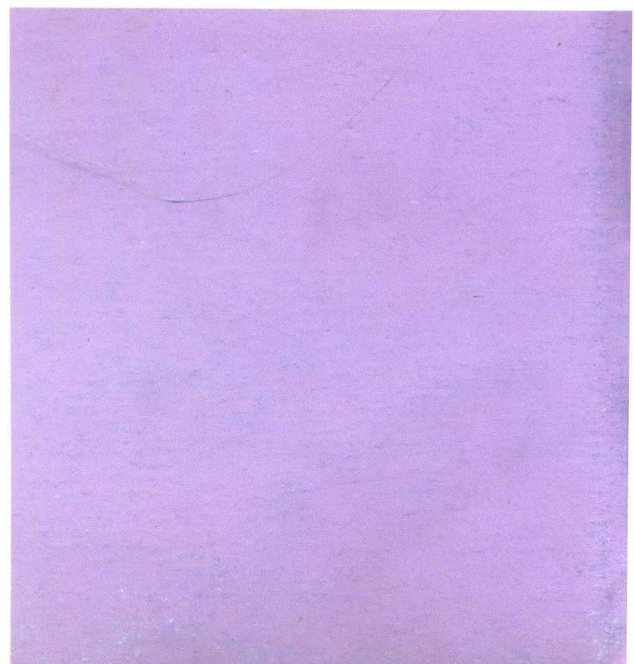


CONTENTS

前言



阳光心情	6
尊贵姿容 清新装扮	14
色彩会聚 雍容风范	20
经典的理查·轩尼诗	26
梦游水晶宫殿	28
坐听静雨山前落	34
淡雅的玲珑居室	38
穿梭在浪漫与温情之间	42
缤纷色彩会聚的雅所	48
迷恋爱伦坡的日子	52
唯“美”居室	56
细节尺度 淡雅尊华	60
绚烂色彩 艺术人生	64
给家一个浪漫的理由	68
呼吸自然空气	74



B ·····→

花样年华	82
清丽格调 优雅居所	90
贪恋悠闲假日的情调	94
亲近尊华的芳泽	100
生活新主张 自由新风尚	106
青春驿站	108
历史轮回的瞬间	110
最爱海怡湾	116
简单营造的生动	122
新奇韵致 优雅天堂	128
华庭尊容, 借助华丽的表情 ...	130
走在风景深处的长廊	134
瑞士风采	140
北欧风尚	144
溢彩空间 现代写照	148
简约 风雅	152

C ·····→

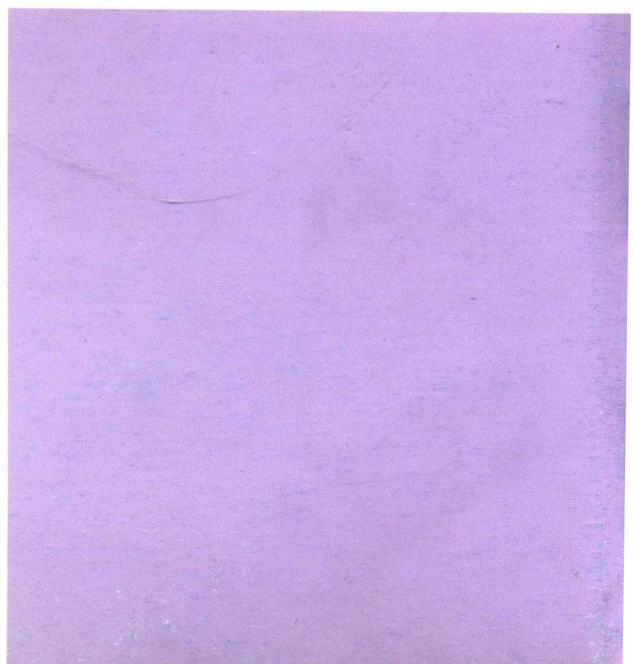
驻留绿阴居的惬意	162
时尚外表 古典情怀	168
追逐幸福的脚步	176
小资情调 梦境家园	180
走近 BOBO 族	182
银灵闪动	188
崇尚自然的雍容居所	192
爱家, 就爱那份真实	196
和淡之风 相宜空间	198
精致亮丽的都市丽人	204
宁静致远 淡泊明志	206
内敛情致	210
道不尽的中式情怀	216
现代东方情	220
情定玫瑰园	226

CONTENTS

前言

A.....→

阳光心情	6
尊贵姿容 清新装扮	14
色彩会聚 雍容风范	20
经典的理查·轩尼诗	26
梦游水晶宫殿	28
坐听静雨山前落	34
淡雅的玲珑居室	38
穿梭在浪漫与温情之间	42
缤纷色彩会聚的雅所	48
迷恋爱伦坡的日子	52
唯“美”居室	56
细节尺度 淡雅尊华	60
绚烂色彩 艺术人生	64
给家一个浪漫的理由	68
呼吸自然空气	74



B ·····→

花样年华	82
清丽格调 优雅居所	90
贪恋悠闲假日的情调	94
亲近尊华的芳泽	100
生活新主张 自由新风尚	106
青春驿站	108
历史轮回的瞬间	110
最爱海怡湾	116
简单营造的生动	122
新奇韵致 优雅天堂	128
华庭尊容, 借助华丽的表情 ...	130
走在风景深处的长廊	134
瑞士风采	140
北欧风尚	144
溢彩空间 现代写照	148
简约 风雅	152

C ·····→

驻留绿阴居的惬意	162
时尚外表 古典情怀	168
追逐幸福的脚步	176
小资情调 梦境家园	180
走近 BOBO 族	182
银灵闪动	188
崇尚自然的雍容居所	192
爱家, 就爱那份真实	196
和淡之风 相宜空间	198
精致亮丽的都市丽人	204
宁静致远 淡泊明志	206
内敛情致	210
道不尽的中式情怀	216
现代东方情	220
情定玫瑰园	226

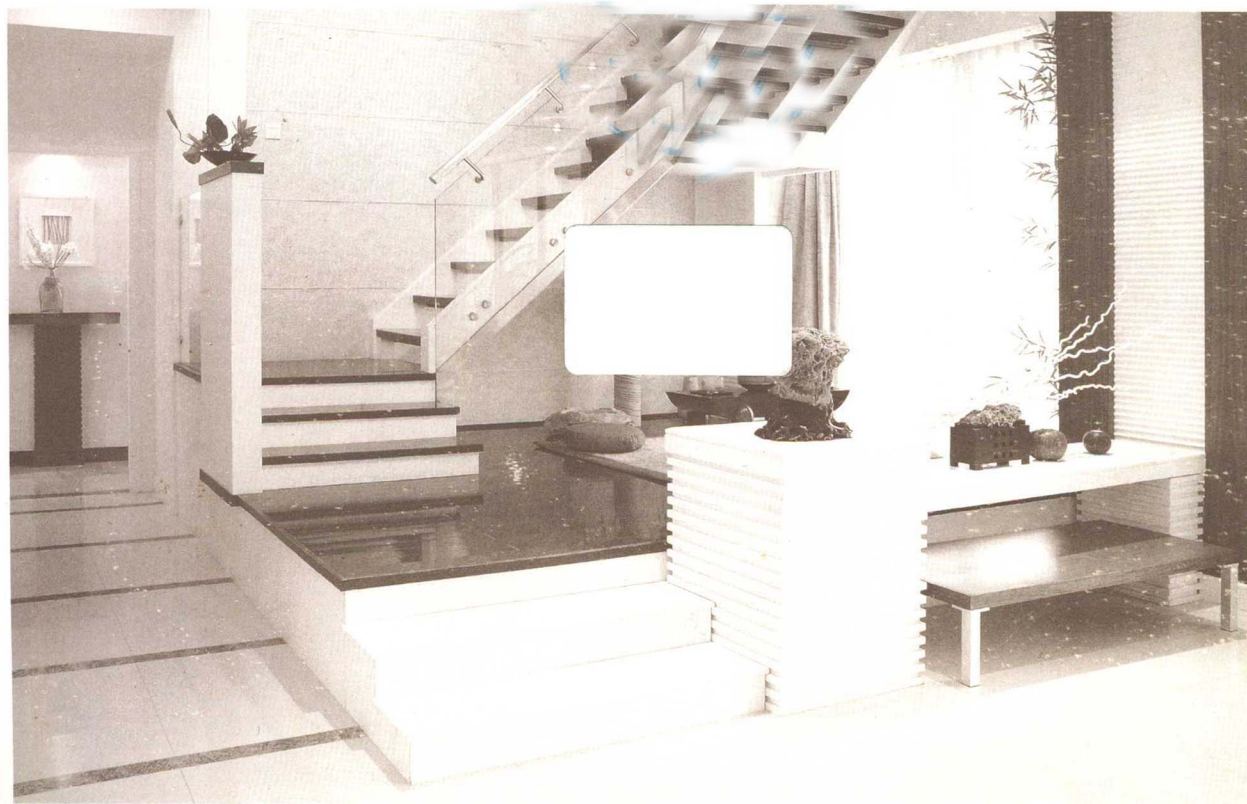
DESIGNER

设计家01

Perfect
Residence
PR

唯美居室

实景拍摄专业版 Professional edition of actual scene photographing



南海出版公司

也谈简约主义

■ 汕头空间装饰设计有限公司 郑俊伟

国内近一段时间轰轰烈烈上演所谓的“极简主义”，但至今“极简主义”在国内还没准确的定位。“极简”“简约”“简洁”都是相关方面的相近称谓，可“简洁”在任何时代的很多领域都被提倡过，比如电影、汽车以及服装等领域。“极简主义”在20世纪五六十年代已经出现，发展到现在已经不算是最新鲜的事物，也不值得过分引以为时尚，最多，不过是一种潮流的回归罢了。

简约主义在一段时间里会成为装饰的一种主流，房地产商在进行户型设计和风格选择的时候，考虑的往往是大多数人的喜好，不可能面面俱到。有关资料显示，55岁以上的人大多喜欢古典主义，45岁以上的人一般喜欢新古典主义，而40岁以下的人大多喜欢现代风格的简约主义，因而简约主义是一种主导风格。另一因素也决定了简约主义的流行：大多数家庭花了很多钱买房

子，装修的钱也就有限了。设计领域的风格是多元化的，古典主义、新古典主义更多出现在宾馆、酒店、会所等公共场所，也为一部分追求个性风格的人所喜好。简约主义比较适合家居装修，也比古典主义和新古典主义风格所需装修资金少。

从长远来看，人们的环保意识在提高，环保的绿色设计会越来越受到重视，开放性的设计也将大受欢迎。从遮挡到半遮挡，在家居上体现在增强室内通透性，把景观引入到室内设计，从材料上讲究环保。由于物质生活水平不断提高和一贯向往自然，人们已经开始厌倦繁杂的装饰风格，简约风格也就重新受人青睐。

简约风格不是极端的家居因素，它也讲究生活性和实用性。如果极端地去追求所谓“简约”“极少”，那么，也许你眼前只有一盏灯、一把椅、一片板以及……



总之，也许很多东西都没地方放，当然，这也许是极端的说法。

应该说风格和户型也有着直接的关系。如果在一个五六十平方米的小型房中追求新古典主义，实在有点捉襟见肘；而在一个独立体别墅内完成一个极简风格的装修，恐怕有刻意之嫌。

人们越来越要求居住环境个性化，但个性化可能是对于某种传统风格的感觉。居住者参与设计有利于表达个性，

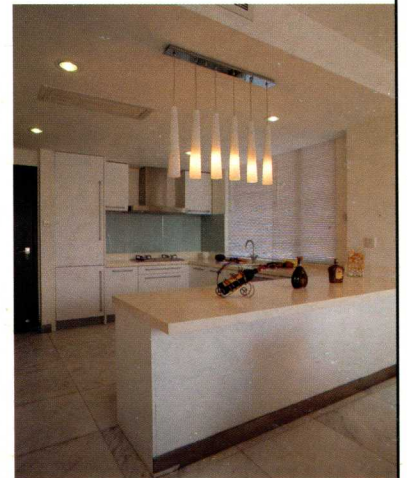
也对设计师提出了考验。因为好的设计师能够预示居住者的审美趋向，唤起居住者的审美意识，“这是我的家，我要这样生活。”个性化居所要摆脱设计师头脑中那几种固有的模式，不要跟设计师的生活保持一致。

郑俊伟简介

1975年出生，毕业于汕头大学环境设计系，获学士学位，曾任汕头市第二设计院设计师，现任汕头空间装饰设计有限公司经理、设计总监。作品入选中国“史丹利”杯优秀作品集，作品多次在省、市获各种奖项。

主要作品

“蒂花之秀”四十五亩厂区办公楼设计，澄海奥丽办公楼，以及一大批住宅及示范单位。



项目名称: 上海半岛豪门别墅

投资商: 上海嘉意置业有限公司

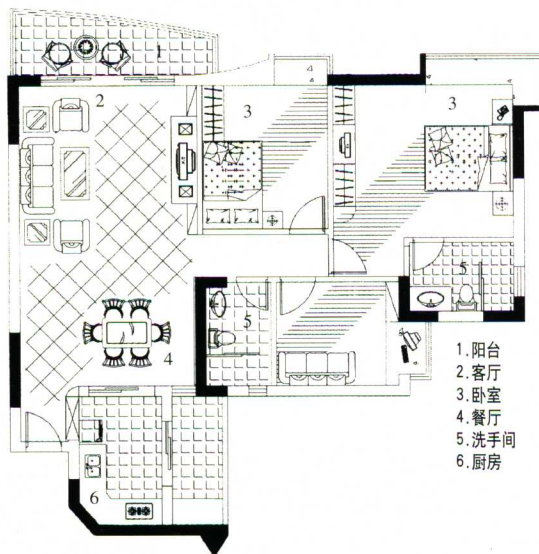
发展商: 上海银河房地产经营有限公司

摄影: 周末

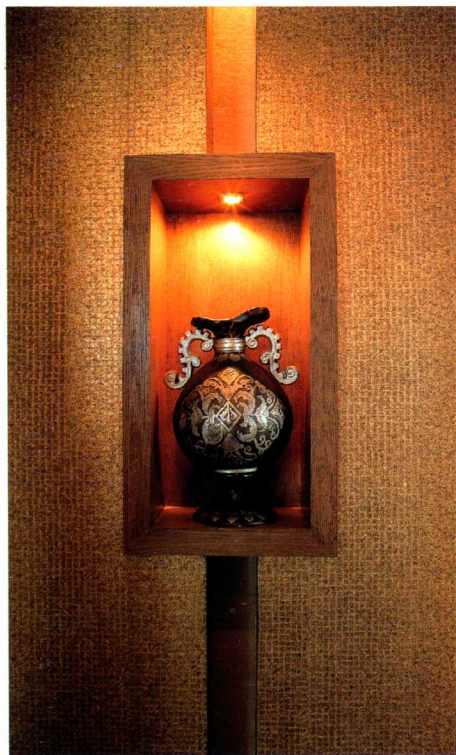
建筑面积: 293.63m²

装修材料: 实木地板、涂料、地毯、木皮等

客厅在整个居室中有先入为主的地位,它是人们视线集中的地点,因此,客厅至关重要。本案的客厅十分有空间层次感,天花与装饰墙相映成趣,这样可以造成视觉上的冲击力,突出居室的温馨感。墙面的处理充分考虑了装饰与功能的分工细化,既自然又不刺目,为其他功能的拓展留下了较大余地。



平面图



①



②

- ①造景洞里借助星式灯饰及光线来烘托细瓷的芳容。
- ②造景洞、木台、壁画、装饰盆,无一不凸显主人的精心雕饰。
- ③欧式的餐桌椅标注了居者的品位,格形陈列柜,将奇珍异宝呈现。
- ④妙在用抬高的方法和栏杆来区分客厅和书室。





大理石和竹木排成象征信仰的十字架，家具和饰物则用不同色调来处理，有稳重，也有清丽。





⑥



⑦

⑥客厅一隅开辟出健身的空间，使主人生活得更健康。

⑦华丽的色泽显示在黄灰的氛围里，既华贵又凝重。

⑧清油的楼梯和木桩的组合是居者心仪的格调。

⑧

