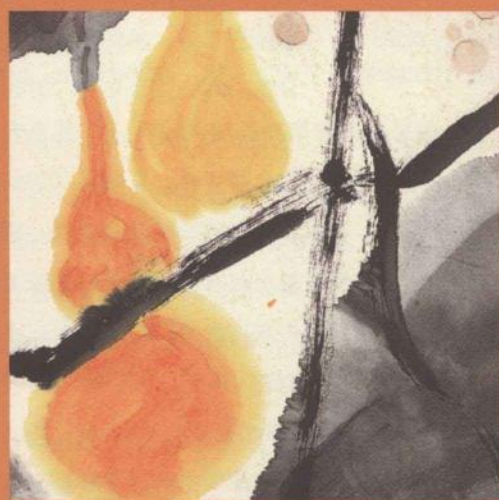


遊於藝

朱萬章
壬午年

朱 万 章 葫 芦 画 选

Singing Brush and Dancing Ink
Gourd Painting by Zhu Wanzhang





作者简介

朱万章，1968年生，四川眉山人，1992年毕业于中山大学，获学士学位；2011年毕业于中国艺术研究院，获博士学位。现为广东省博物馆研究馆员、广东省政协委员、广东省书协理事兼学术委员、广州市美协理论委员会副主任、广东省文物鉴定委员会委员、广东省文艺批评家协会主席团成员、广东省美协理论委员会委员、民盟广东书画院副院长，研究方向为明清以来的书画史论、鉴定与收藏，近年研究领域涉及现当代美术评论，出版有《岭南金石书法论丛》、《广东传世书迹知见录》、《居巢居廉研究》、《书画的鉴藏与市场》、《岭南近代画史丛稿》、《明清广东画史研究》、《书画鉴考与美术史研究》等论著20余种，发表美术史论文200余篇。2001年，参与编撰的《中国近代画派画集——岭南画派》荣获国家新闻出版总署颁发的第二届全国优秀艺术图书奖二等奖；2010年12月，获得广东省文学艺术界联合会颁发的“新世纪之星”荣誉称号。同时兼擅绘画，以画葫芦见长，被学界誉为学者型画家，所作绘画逸笔草草，别具意趣。

前言

《论语·述而》记载“子曰：志于道，据于德，依于仁，游于艺。其大意为：志向在于道，根据在于德，凭籍在于仁，活动在于六艺（礼、乐、射、御、书、数）。书画鉴定专家朱万章在从事理论研究之余，雅擅丹青。现以“游於艺”来名其画展，正是再现了这种生活状态。

朱万章是美术史研究学者，同时也是书画鉴定专家。因勤勉好学，治学态度严谨，学术成果丰硕，备受业界嘉许。过去，我们对他的认识仅限于学术方面，他的重要论著如《居巢居廉研究》、《书画的鉴藏与市场》、《岭南近代画史从稿》、《书画鉴考与美术史研究》等20余种，早已蜚声学界。殊不知，他在绘画领域亦毫不逊色，并有自己独特的风格。他所作绘画，自由率真，不拘绳墨，其逸笔草草之风格，显示其不为法囿之艺术生态，别具意趣。

从事书画鉴定与美术史研究，除了具备史实甄别、美学修养、鉴赏经验和敏锐触觉等能力外，其创作体验更是一条必不可少的途径。正因如此，很多书画鉴定家和美术史学者都在探研学术之时，捉笔染翰，在笔墨中加深对书画的认识。朱万章正是带着非专业画家的心态，通过创作来拓展其研究视野。他在博物馆工作二十多年，凭借着得天独厚的资源优势，品读和鉴定名家翰墨无数，这自然为其创作积累了丰厚的经验。

有趣的是，朱万章选取了“葫芦”作为描绘对象。葫芦，是一种最古老的吉祥物，是传统文化的载体之一，有避邪、招宝、纳福之意。葫芦的枝“蔓”与“万”谐音，寓意着“子孙万代，繁茂吉祥”；“葫芦”谐音“护禄”、“福禄”，寓意着驱灾辟邪，祈求幸福，子孙人丁兴旺。千百年来，葫芦作为一种吉祥物和观赏品，一直受到人们的喜爱与追捧。朱万章创作葫芦，是其将民间文化与文人画相结合的一种尝试，在圈内外受到肯定。

这里陈列的80余件作品，是朱万章在鉴定、研究之余涉猎绘画领域的一次成果展示。希望这一只只饱含着作者创作激情与情感记忆的小小葫芦，在癸巳新年到来之际，为观众带来吉祥如意！

岭南画院

二〇一三年二月六日



福满乾坤

纸本设色

68 × 138cm



葫芦图

纸本设色

70 × 45cm



葫芦扇面

纸本设色

21.2×60cm



葫芦扇面

纸本设色

21.2×60cm



葫芦图
纸本设色
47 × 69cm



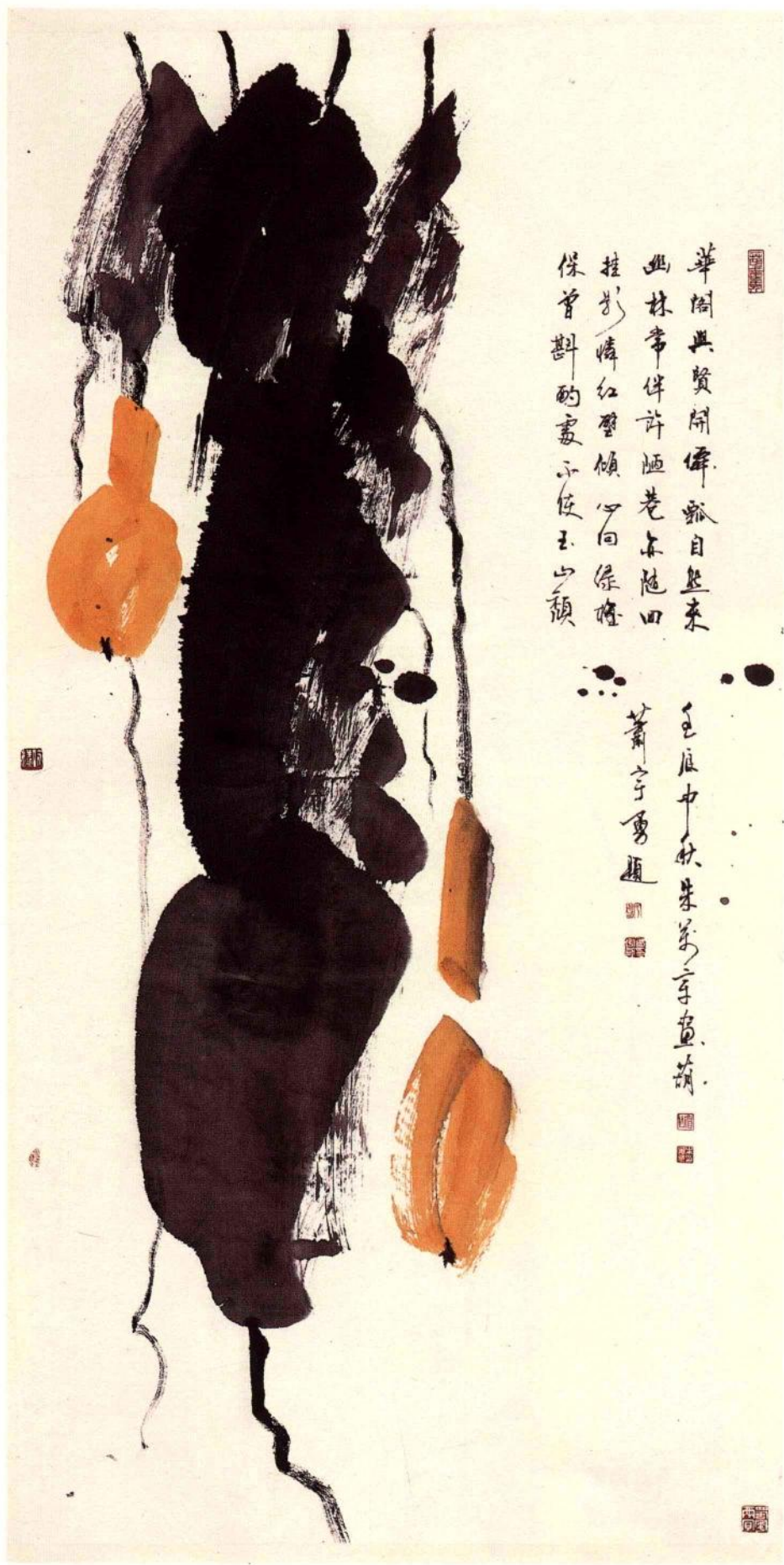
紫藤葫芦
纸本设色
69 × 46cm



紫藤葫芦图

纸本设色

116 × 53.5cm



華閣與賢開僻。瓢自起來
幽林常伴許。陋巷亦隨回。
挂別情。紅壁傾心。向綠樽。
保曾斟酌。盡不似。玉少顏。

壬辰中秋 朱家字畫
蕭宇勇題

仙瓢自然来 (萧宇勇题)
纸本设色
139 × 70.5cm



消夏图

纸本设色

100 × 50cm



硕果图

纸本设色

100 × 50cm



消夏图

纸本设色

116 × 53cm



壬辰夏白石逸韵图

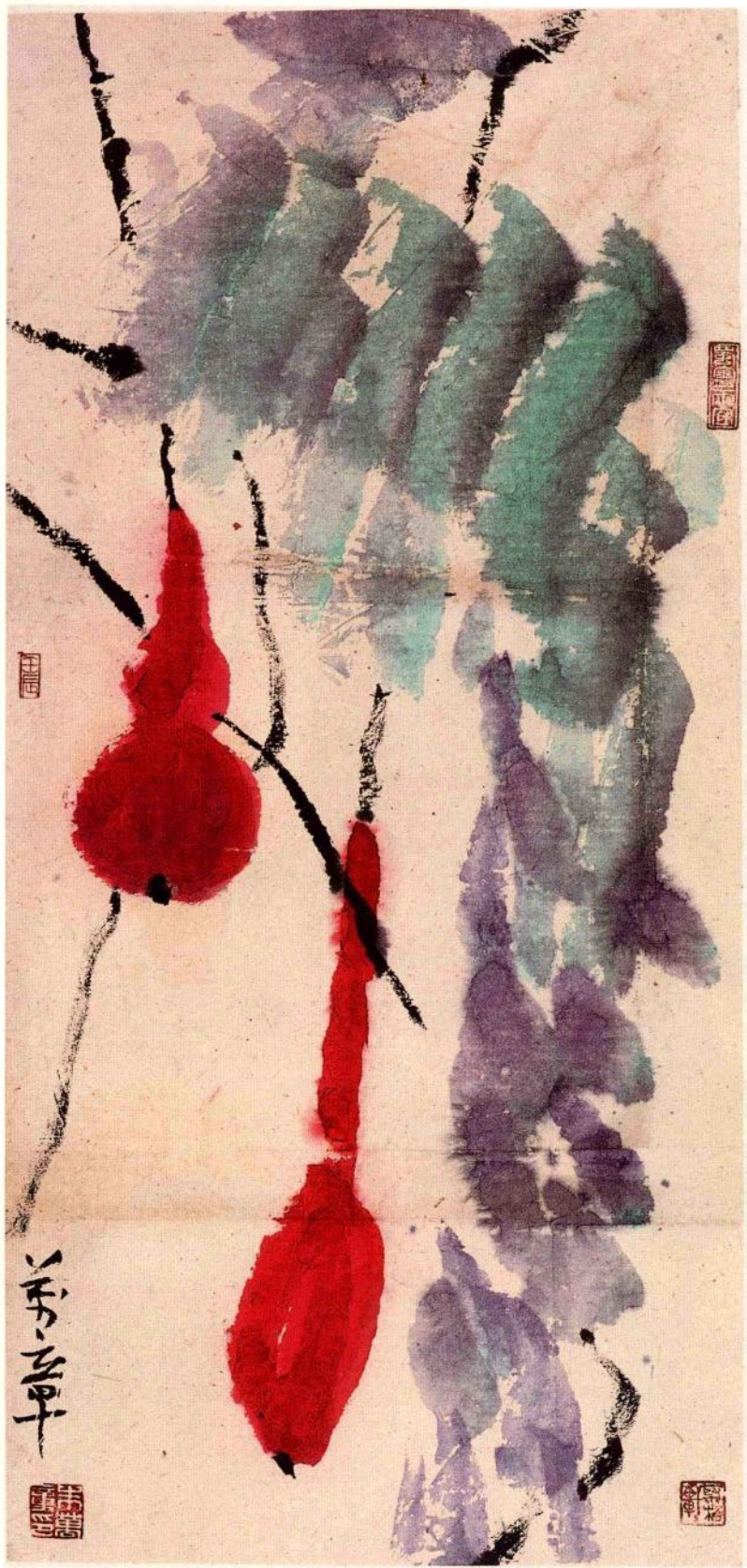
白石逸韵图
纸本设色

102.5 × 52cm



紫藤葫芦
纸本设色

116.5 × 53.5cm



硕果

纸本设色

70 × 33cm



秋实

纸本设色

62 × 33.5cm

鉴定家手中的小葫芦与大世界

□ 邓小芳

陈师曾在他的《文人画之价值》中提到“文人画之要素：第一人品，第二学问，第三才情，第四思想；具此四者，乃能完善。盖艺术之为物，以人感人，以精神相应者也”。自宋代以来，文人画的兴起使中国绘画提升到了一个新的层次和高度，在当时的文人画家眼中绘画已经不再是表达写实的工具，而这种看法明显是与宋代宫廷画家写实到了极致的情况背道而驰，这种尖锐的矛盾可以说是中国绘画史中现代性变革产生的开端。身为“文人”首先强调的是人品和学问的修养，写字画画不过就是修养的一部分，目的还是为人品和学问服务。朱万章先生作为一个书画鉴定行家 and 美术史家自然是深谙此中深意，元代画家吴仲圭说自己的绘画纯粹是“墨戏之作，盖士大夫词翰之余，适一时之兴趣”，由此可见文人画存在着的一套自身的语言，不是为了讨好谁，更不是为了赚钱，它的价值存在于它自设的语境当中，存在于文人群体中的相互领悟和赏识中。

朱万章先生所画的葫芦在学界看来就是典型的文人画，毕竟他是在美术史论界的知名人物，在他身上常常散发出史家的气息和儒士风度。从他的画中明显可以看到“聊写胸中逸气”或“聊以自娱”的文人豪气。这在他一幅幅的画作中可以得到印证，他的笔墨自由洒脱，质朴而又用心，他的泼墨技法十分独到，有着明显的个人风格，常见的大泼墨写法都是以大笔挥扫而就，而朱万章先生则主要是顿笔和点笔为主，晕染出的淡墨水迹斑斑，使得整张画幅如沐春雨，酣畅之极。葫芦的金黄闪亮于整幅画面，与浓淡的墨色交相辉映，图中自然穿插的葫芦藤蔓用焦墨渴写而就，宛若飞龙健行于纸墨之间。

在中国人的观念中，葫芦是其谐音“福禄”的象征，如果在画幅中出现一对葫芦的，那就可以叫做“福禄双全”，而画中的金黄色葫芦自然也有着“金福禄”的美好象征，这蕴含着无限的吉祥含义，况且葫芦在传统文化中又有着辟邪镇宅的风水功效，广受人们爱戴。与其说朱万章先生钟爱于写葫芦，不如说这是他对中国传统文化精华的感悟和痴迷，有着一一种发自内心而又深沉的华夏情怀。

2012年12月

诸家评语

朱万章“力图开拓书画鉴定与鉴藏研究的新生面。另一个突出的特点是，无论研究大家还是名家，书画家群体还是书画家族，都能够从作品出发，善于把作品的研究、作者的研究与问题的思考结合起来。我很钦佩某些年轻学者引进新观念新方法以开宗立派的雄心，但我更欣赏朱万章这种从搜集资料，鉴别考证入手的扎扎实实的学风”。

——薛永年《书画鉴考与美术史研究·序言》

薛永年 中央美术学院教授 中国美协理论委员会主任

由于有着相同的爱好，我们虽然港粤两地相隔，但亦时有往还。他的谦虚好学、积极进取，给我留下深刻的印象。

——马国权《岭南金石书法论丛·序言》

马国权 金石学家 书法家 书法史学者

万章君有着扎实的学术根基和宽阔的视野，加上过人才情和勤勉，学术成果方可喷涌而出。

——梁江《岭南近代画史丛稿·序言》

梁江 中国美术馆副馆长 中国美协理论委员会副主任

朱万章先生是一位特别勤奋扎实的青年学者，学生时代在中山大学历史系得到严师的史学训练，毕业后长期在广东省博物馆书画收藏部工作，学生兴趣主要集中于明清绘画史与书法史研究。得天独厚的工作条件，使朱先生有机会与国内外相关的公私收藏机构广结善缘，得以大量接触原作经典；严格的学术训练，又使朱先生能够广泛运用时人诗文著述及各种地方史志资料，排比论列，学风谨严纯正，从而，无论在研究问题的史料准备还是人文学科的方法运用方面，超越在同一领域工作的某些前辈就画论画的局限。

——李伟铭《居巢居廉研究·序言》

李伟铭 广州美术学院教授

朱君万章有志于岭南书画之学，用力甚勤，多年来于海内外刊发大作凡数十篇，殊可观也，现辑而为《明清广东画史研究》以付剞劂，其功于岭南书画史学者未可限量。

——李公明《明清广东画史研究·序言》

李公明 广州美术学院教授