



中国高等美术学院作品全集

---

**水彩水粉画集**

---

中国高等美术学院作品全集

---

水彩水粉画集

---

湖南美术出版社

中国高等美术学院作品全集

总 编 郑小娟  
副总编 郭天民  
萧沛苍

责任编辑 童曼之

总体设计 郭天民

中国高等美术学院作品全集 水彩、水粉画集

---

主 编：文国璋 潘长臻 李福来 胡钜湛 马一平  
王天葆 李泽霖 王双成  
责任编辑：童曼之 装帧设计：郭天民  
出版者：湖南美术出版社（长沙市人民路61号）  
印刷者：湖南省新华印刷三厂  
经销者：湖南省新华书店

开本：787 × 1092毫米 1/8 印张：14  
1989年6月第1版 1989年6月第1次印刷

---

版权所有 印数：1—1000册

---

ISBN 7 - 5356 - 0284 - 3 / J · 244 定价：69 元

题字 吴作人

# 中國高等美術學院作品全集

井人

中国高等美术学院  
作品全集  
编辑委员会

顾问

吴作人 中央美术学院名誉院长  
中国美术家协会主席

编委

靳尚谊 中央美术学院院长

李绵璐 中央工艺美术学院副院长

宋忠元 浙江美术学院副院长

任梦璋 鲁迅美术学院副院长

郭绍纲 广州美术学院院长

叶毓山 四川美术学院院长

陈启南 西安美术学院院长

杨立光 湖北美术学院顾问

张世范 天津美术学院教务处长

## 本集主编

中央美术学院	文国璋
浙江美术学院	潘长臻
鲁迅美术学院	李福来
广州美术学院	胡钜湛
四川美术学院	马一平
西安美术学院	王天葆
湖北美术学院	李泽霖
天津美术学院	王双成

## 凡 例

一 《中国高等美术学院作品全集》按专业汇编分素描、油画、国画、版画、雕塑、设计美术、水彩·水粉、壁画·年画·连环画八集，每集按学院分若干分卷。俟各集出齐后，再分别汇集为各学院作品集。

二 本卷为水彩、水粉画集，由各学院水彩、水粉画作品汇集而成，收入作品148幅。

三 本卷所收作品均按学院顺序排列。



# 序

新中国建立后，在幅员辽阔的中华大地上，美术教育事业随着年青共和国的成长而不断发展。高等美术院校比最初增加，分设在全国的东西南北中，大部份已走过了数十载的历程，既得到阳光甘露，也曾遭受风雨冰霜。

一代继一代的年青美术家在美术院校中成长，他们在艺术实践中成熟起来，显示了才华，他们扎根在中华民族悠久文化传统的土壤中，又善于从世界文化精萃中汲取最有益的养料。特别近几年来，在建设我国现代精神文明的推动下，加速了人民对美育认识的提高，促进了美术教育事业的发展，由一般普及逐渐转向更深更广更多样化的新阶段。许多无形的疆界与羁缚正在开放解脱，艺术将迅速得到更大幅度的自由伸展。可以说，美术教育已临充满朝气、生机盎然；前景无疑定将是青枝簇簇、繁花朵朵、硕果累累的盛代。

为此，我们必须给后代留下自己的足迹和精华，不能由于我们的疏误而使其奄失。

可喜者，湖南美术出版社已经考虑并开始做这一件不算小的事，他们决心要在美术教育的百花园中掇英而编成系谱，在艺海中拾珍而串成珠链，这是极有意义的。

有识者自应支持他们！期待他们！感谢他们！

作人

# 目录

## 中央美术学院

赵永康 女人体 (水粉)  
许彦哲 劈柴的老汉 (水彩)  
谭平 女人体 (水粉)  
艾安 女人体 (水粉)  
伍必端 肖像 (水彩)  
祝彦春 塔吉克少女 (水粉)  
居奕 女人体 (水粉)  
王凤英 穿皮大氅的农民 (水粉)  
许彦哲 女人体 (水粉)  
广军 头像 (水彩)  
晓青 女人体 (水粉)  
姜雪鹰 白袍老人 (水粉)  
左筱榛 女人体 (水粉)  
文国璋 肖像 (水彩)  
卫祖荫 静物 (水彩)  
古元 八一湖之晨 (水彩)  
文国璋 雨霁山中 (水彩)  
古元 江南霉雨 (水彩)  
左筱榛 静物 (水粉)  
黄勤勤 旧船 (水粉)  
祝彦春 渔村小院门 (水粉)  
王浩 鸟笼 (水彩)  
广军 水巷 (水粉)  
居奕 褐色的秋天 (水粉)  
秦赫 箭麻 (水粉)  
谭平 静物 (水粉)

## 浙江美术学院

周刚 红咖啡 (水粉)  
何志生 维族老人 (水彩)  
高文 人像 (水粉)  
陈守义 牧马少年 (水粉)  
潘长臻 女人体 (水彩)  
王中义 人像 (水粉)  
陈之川 少女 (水粉)  
邬继德 乌蓬船 (水彩)  
徐君萱 静物 (水粉)  
王凡 孤舟 (水粉)  
徐明慧 静物 (水粉)  
潘长臻 雨后玫瑰 (水彩)  
刘晓东 静物 (水粉)  
严幼俊 风景 (水彩)  
周诗成 山岔河口 (水彩)  
何志生 巴山蜀水 (水彩)  
高而颐 石板桥 (水粉)  
黄裳 花 (水粉)  
陈仲常 大海之角 (水彩)

## 鲁迅美术学院

姜维常 男青年头像 (水粉)  
陈海涛 青春 (水彩)  
白崇禄 母与子 (水彩)  
赵国志 女人体 (水彩)  
吕复慧 黑衣少女 (水彩)  
陈雪岩 北京鲁迅故居 (水彩)  
陈尊三 桂林风光 (水彩)  
宋德昌 山寨 (水彩)  
黄亚奇 夜 (水彩)  
张非 风景 (水粉)  
文增柱 晨 (水彩)  
周玉玮 藏区小景 (水彩)  
王玉珉 林边 (水彩)  
周绍淼 上海城隍庙九曲桥 (水彩)  
李福来 丁香花 (水彩)  
王亚非 船 (水彩)  
柏芳景 夏 (水粉)  
富穷 山村 (水彩)  
姜纯朴 静物 (水粉)

## 广州美术学院

王肇民 人体 (水粉)  
冯 艺 黎族少女 (水彩)  
黄增炎 女人体 (水彩)  
宣承榜 女人体 (水彩)  
梁伟轩 新疆少女 (水彩)  
陈秀莪 男人体 (水彩)  
刘 凯 女人体 (水彩)  
黄锐刚 女人体 (水彩)  
崔卫星 矿工 (水彩)  
吴正斌 女人体 (水彩)  
王肇民 水果 (水彩)  
李 涛 风 (水彩)  
李 涛 山坡 (水彩)  
郑幼林 西双版纳风景 (水彩)  
胡国良 秋风 (丙烯画)  
胡钜湛 寄生兰 (水彩)  
胡钜湛 竞游 (水彩)  
周锡光 秋野 (水彩)  
钟安之 水果 (水粉)  
周锡光 小鸟天堂 (水彩)

## 四川美术学院

黄唯一 荒原秋深 (水粉)  
刘明明 海景 (水粉)  
杜咏樵 夏夜 (水彩)  
雷鸿智 风景 (水粉)  
王有嫦 央竹桃 (水粉)  
王有嫦 野菊 (水粉)  
雷 洪 白桦树 (水粉)  
杜咏樵 宁静的湖 (水彩)  
许世虎 高原情 (水粉)  
黄小玲 我的小河 (水粉)  
夏镜湖 山城小景 (水粉)  
王加林 绿色的节奏 (水粉)  
陈恩深 夏风 (水粉)  
王加林 韵律 (水粉)  
李东鸣 黄小玲 悄悄话 (水粉)  
李东鸣 老槽 (水粉)  
钟茂兰 装饰透视法 (水粉)  
李宝琴 秋葵 (水粉)  
黄唯一 静物 (水粉)  
符光耿 帕卓大寨 (水粉)

## 西安美术学院

车致胜 老人头像 (水彩)  
姬国强 着民族服装的女郎 (水彩)  
李旺平 城市姑娘 (水粉)  
王天葆 穿黑花裙的维族 (水粉)  
陈 延 女子肖像 (水粉)  
彭如华 雪夜 (水彩)  
杨健健 牡丹花 (水粉)  
张雪茵 黄花 (水粉)  
张子武 山林 (水彩)  
谢永熙 静物 (水彩)  
柯建军 青岛江阴子 (水粉)  
吕智凯 绿葡萄 (水粉)  
丁聪伟 静物 (水彩)  
朱 霞 月季 (水彩)  
刘永贤 花 (水粉)

## 湖北美术学院

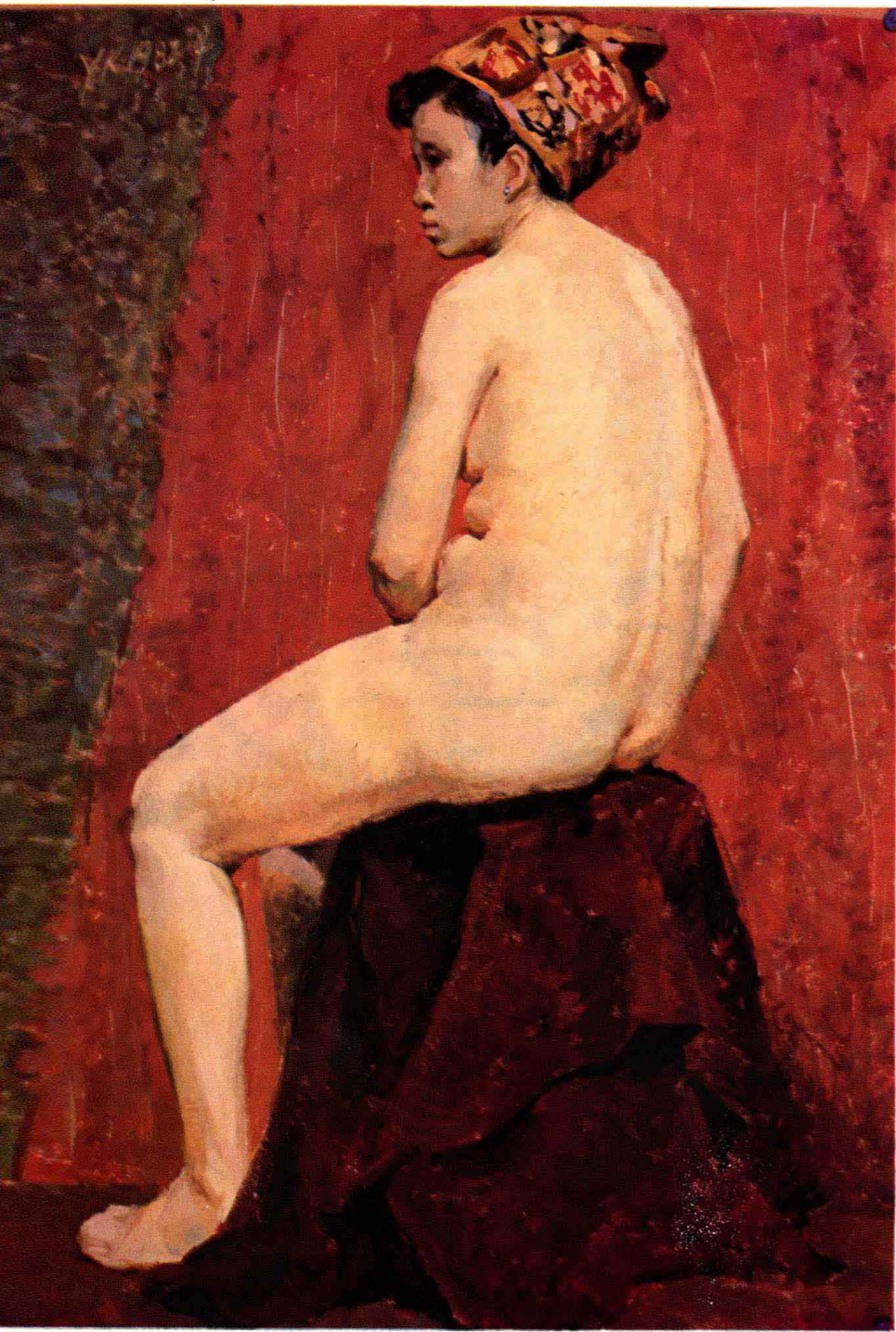
李泽霖 藏女 (水粉)  
李泽霖 溯风 (水粉)  
李邦耀 画室 (水粉)  
曹 丹 病群 (水粉)  
王 涌 侗寨的早晨 (水彩)  
刘寿祥 苹果 (水彩)  
毛春义 罐 (水粉)  
刘寿祥 水乡 (水彩)  
李一夫 五祖寺 (水粉)  
王 涌 千户苗寨 (水彩)  
许海刚 斜阳 (水彩)  
段义芳 湘西古寨 (水粉)  
蔡宏坡 村寨 (水粉)  
许海刚 毛毛雨 (水彩)  
李红兵 室内 (水粉)  
吴义国 灌 (水彩)  
蒲新成 秋艳 (水彩)  
陈国庆 包 (水彩)  
李 微 静物 (水粉)

## 天津美术学院

王之江 苏联展览馆 (水彩)  
乔雨林 少女 (水粉)  
王晶献 老人像 (水彩)  
齐宝善 蓟县大佛寺 (水彩)  
孙 敬 肖像 (水彩)  
陈重武 茅盾故居 (水彩)  
董克诚 小雪初晴 (水彩)  
沈延祥 小河弯处 (水彩)  
王双成 玫瑰 (水彩)  
贺建国 江河万古流



# 中央美术学院

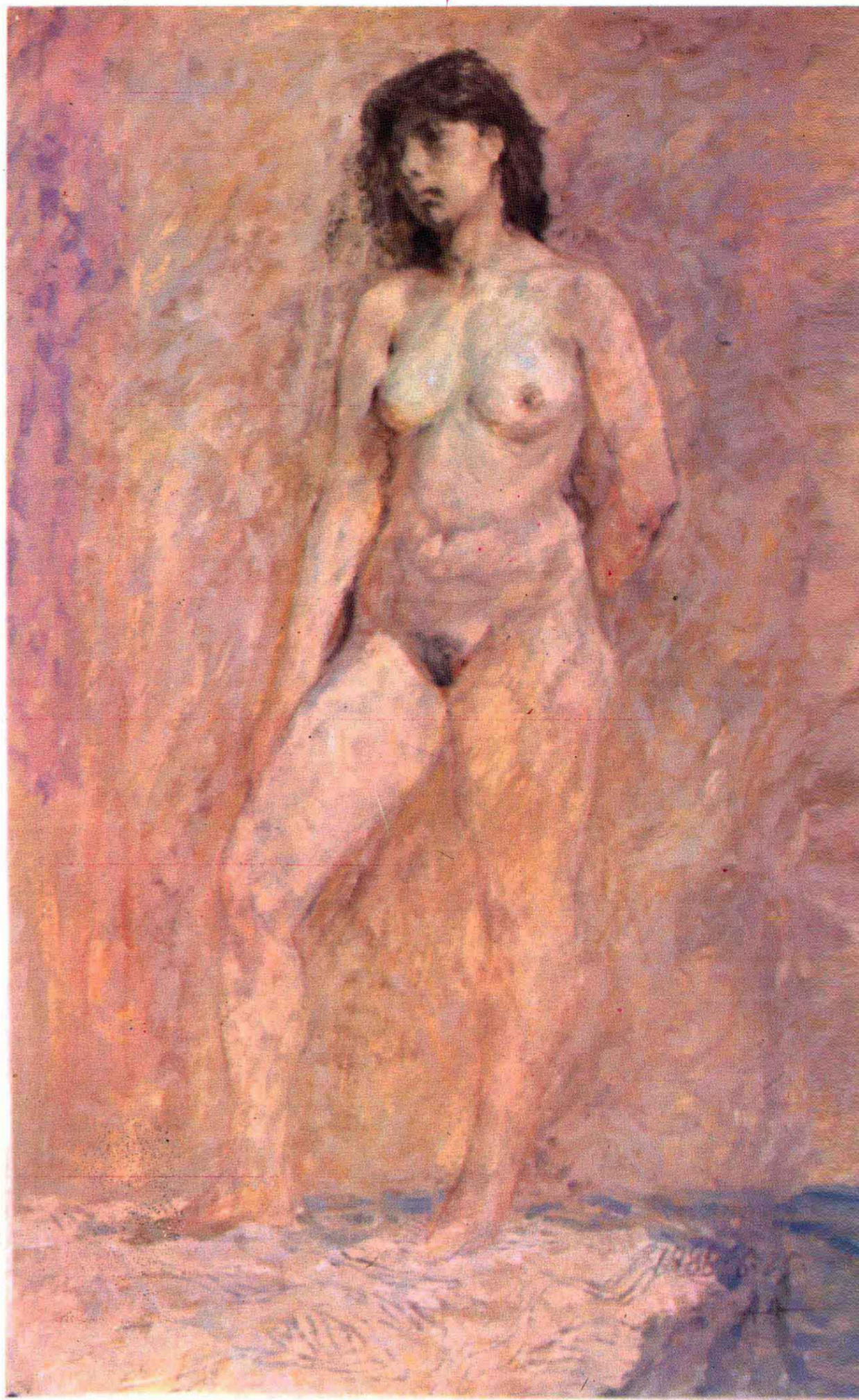


赵永康 女人体（水粉）

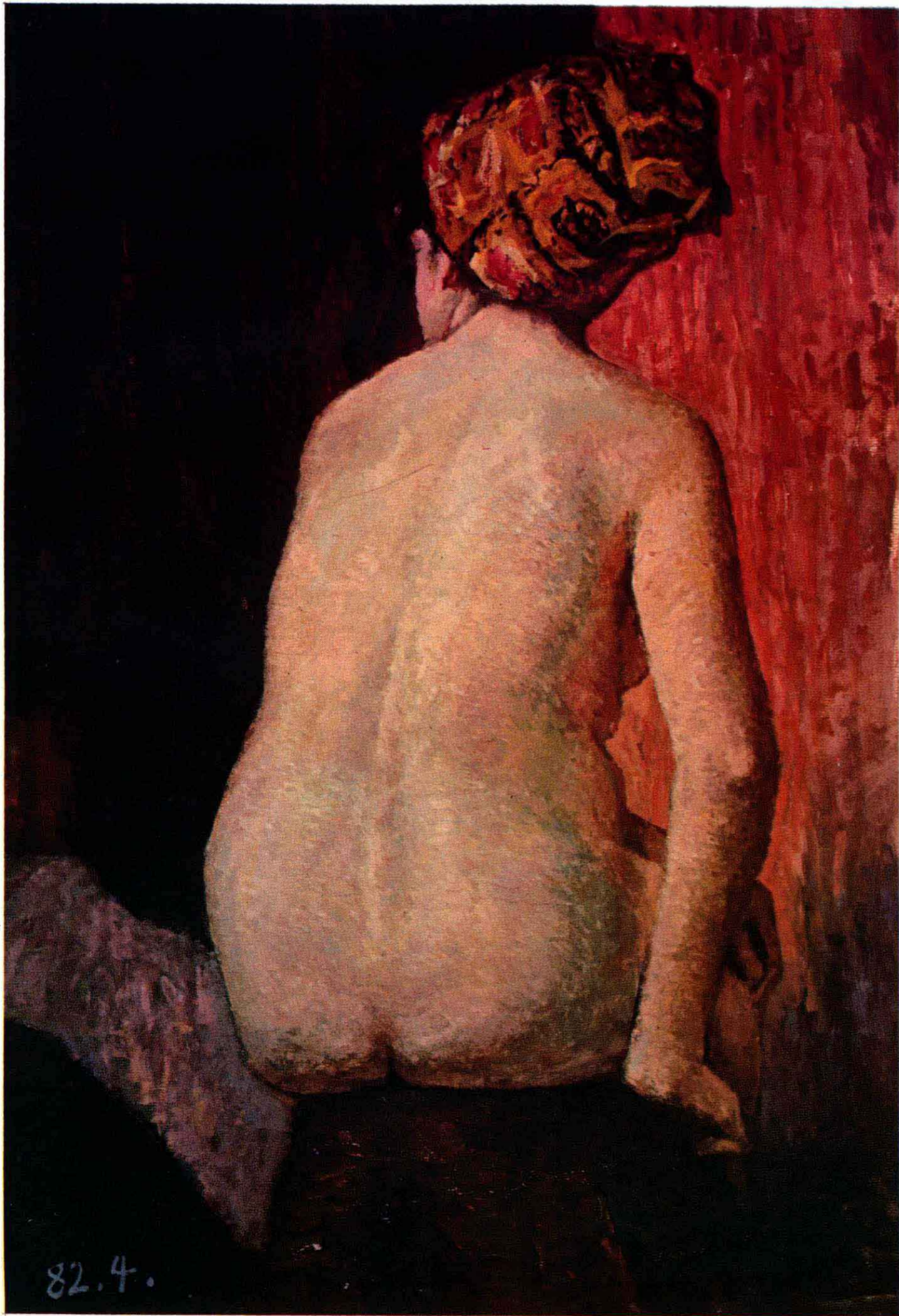


许彦哲

劈柴的老汉（水彩）



艾安 女人体（水粉）



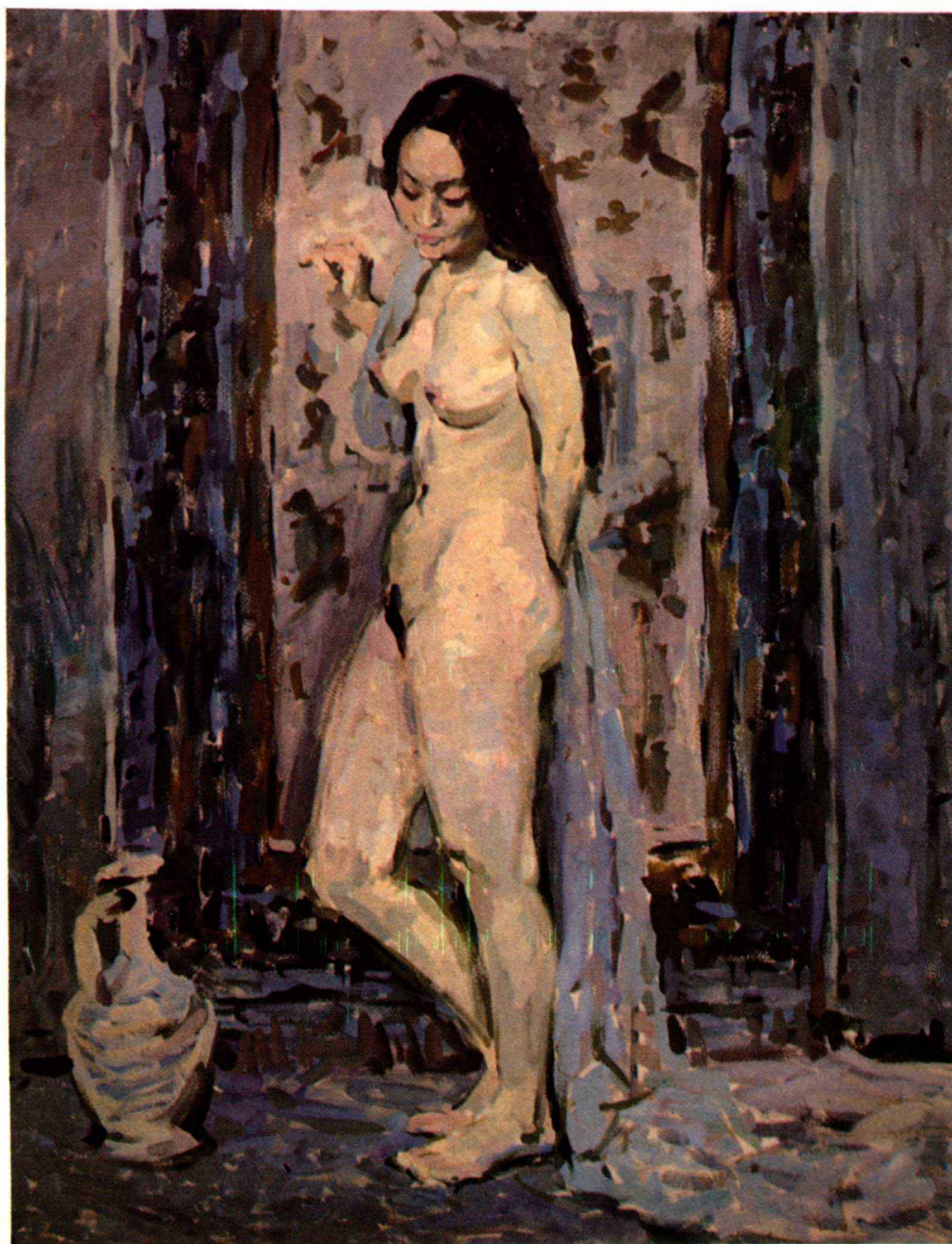
谭平  
女人体（水粉）







祝彦春 塔吉克少女（水粉）



居 奕  
女人体（水粉）