

中国艺术史话

Zhongguo yishu shihua

中国

民间艺术

下



辽海出版社

1114776

民间艺术

# 民间艺术

(下册)

邢春如 编著



淮阴师院图书馆1114776

辽海出版社

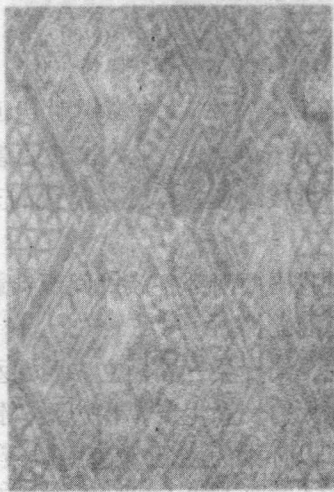
民间艺术

当今湖南民间织锦，从织造方法上与湖北江陵楚墓出土的大量彩色锦纹纹样、湖南长沙马王堆汉墓出土的织锦花菱

## 少数民族民间织锦

锦本中原地区产物。

春秋战国时期，作为中原部族南迁的祝融部落的后裔，夹在汉族与“三苗”之间，时常以“蛮夷”自居的楚人，掌握了相当发达的织锦工艺。长沙左家塘战国楚墓出土的“对龙对凤纹锦”表明早在 2300 年前，楚人已掌握了较复杂的动物纹提花技术。



战国菱形纹织锦

当今湖南民间织锦，从织造方法上与湖北江陵楚墓出土的大量彩色纬显纹绦、湖南长沙马王堆汉墓出土的纬显花菱



湖南民间侗族织锦

纹条几无二致。而其纹样则可与商周时代回纹、菱纹、雷纹、矩形纹、汉代的云气纹、动物纹、北朝的树纹、菱花纹、散花、明代的折枝缠枝几何纹及清代的五点梅、吉祥图案中得到对应。

但历史上，对我国西南部各族民间织锦影响最大的，莫过于东汉末年兴起的蜀锦。

东汉末年，魏、蜀、吴三国鼎立。西蜀丞相诸葛亮积极备战：在内地，他大力发展生产，在边疆，针对西南部夷族的骚扰，他制定了以怀柔为主的“南中政策”。在亲自带兵征讨的过程中，对孟获是七擒七纵，对湘西久攻不下的“铜仁蛮”亦恩典有加，以德服之。相传当时“蛮儿女患痘多有殇，求之武侯，教织此锦为卧具立活”。故事虽然夸张，但可生动的反映出织锦改变了当时人们的生活方式，从而收到



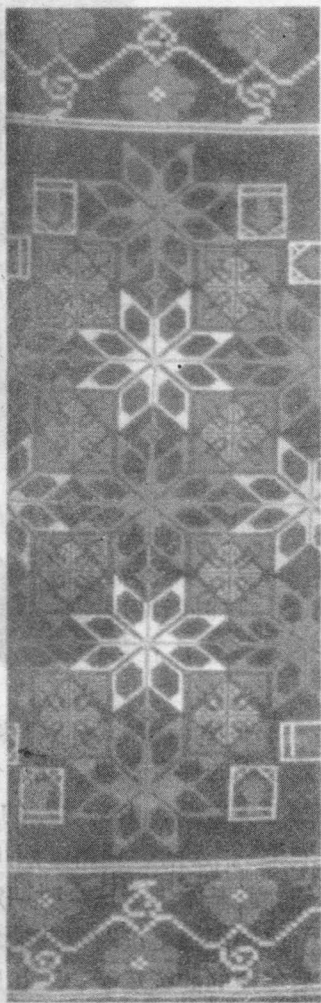
诸葛亮

治病去疾的神奇效果。此后他又实行“移民实边”的政策，鼓励“无蚕桑，少文学”的夷族从山区移居平地“建城邑、务农桑”。云南、贵州、四川、湖南、广西等省保存的民间织锦，就基本上于这个时期定型。

民间织锦是汉唐以前抽象几何纹样的发展与丰富。唐宋以后华丽的曲线造型、写实风格的折枝花卉，在民间织锦中较为少见。这固然与原始手工挑经数纱过纬工艺本身的限制有关，更是与民间织锦的服务对象——普通民众的朴素审美

情趣有关。在此后漫长的岁月里，民间织锦有选择的吸收汉族织锦纹样，按照本民族的审美趣味、宗教信仰、生活习俗的需要加以发展和利用，逐渐形成各自鲜明的织锦风格。

今天的民间织锦如同一块蕴藏丰富的岩床，既保留了各族文化形成期的最古老的记忆，又保留了不同时代，不同民族之间文化上的碰撞与融合的印记，是图案化了的史诗。这种文化上的丰富层次不仅仅是少数民族与汉族文化交流的结果，更是各少数民族之间文化融合的见证。这种文化交融现象体现在民间织锦纹样里是同图异说的普遍现象。例如八角芒、麦戈丁、万字纹等在各族中都通用，但名称不一。有的专家认为这是由于工艺限制导致。原始织造工具虽简陋，但可形成的几何纹样的变化却是千变万化，没有限制。



土家锦—八角香



## 土家锦

被土家人称为“西兰卡普”的土家锦，与一则哀美的传说有关。一位聪明美丽的土家姑娘，名叫西兰，她能在锦上织出许多种美丽的花。只有“寅时开花卯时谢”的白果花，



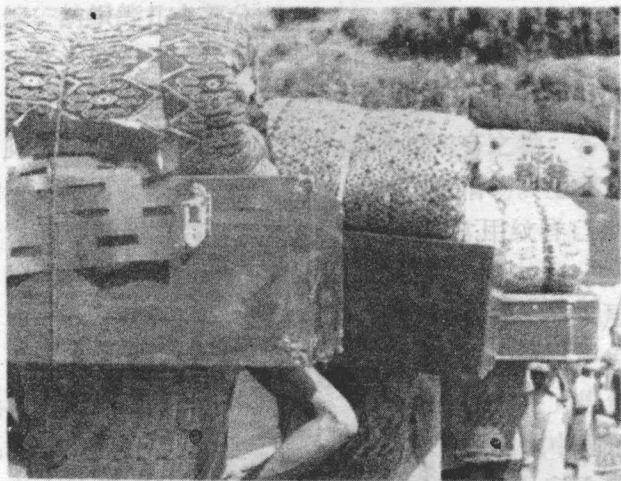
学织锦

西兰还没见到过。为了织出这种花纹，西兰夜夜去白果树下观察，却被误听谗言的兄长所杀。人们为纪念她，奉她为织造女神，并从此以她的名字为土锦命名。

历史上土家族人是古代巴人的后裔，土家族织锦历史可以上溯到夏朝。史书《华阳国志·巴志》中记有“禹会诸侯于会稽，执玉帛者万国，巴蜀与焉”。又记武王即克殷，



以其宗姬封于巴，爵之以子“其地土植五谷，牲具六畜，蚕桑、宁麻……”说明巴人很早就有了自己的原始织造工艺。



土家嫁妆

此后巴人纺织业随同巴蜀、楚文化的繁荣而演进，历代方志都有“土人织兰干细布，织成纹章如绫锦”“布与咣布不殊。亦染成五色，织为斑布”。（汉《后汉书·南蛮传》）“土人喜五色斑布（明）”“土人以一手经纬，或间纬以锦，纹陆离有古致”“机床低小，布绢幅阔不渝尺（清）”等记载。

20世纪70年代以来的田间考察表明，土家织锦基本沿袭汉代以来的纺织工艺。这与中西南各族织锦受汉末蜀锦影响较大的传说相吻合。

现存土家织机，沿袭汉代腰机式斜织机，与成都汉画像

石所刻织机相似。这种轻巧简单的斜织机虽然比较原始，却易于妇女在家中独立操作，适合自给自足的自然经济生活，所以不仅在土家族中，在其他各族中也普遍受到采用。



土家锦四十八勾纹

土家织锦以土红、靛蓝棉线为经线和底纬，以五彩丝、棉为花纬，通经断色纬挖花挑织而成。主要工序分；纺线：

用纺车手捻将棉花纺成线，现已少见；染线：将洗练脱脂的棉纱丝线按传统工艺浸染上色。黑色用马桑树叶，红色用土红，黄色用黄桅子，蓝色用竹叶菜；倒线：牵纱、装扣、上机扎综；纺织等几个部分。

现存土家织锦纹样丰富，有百余种之多。

土家锦在民间的应用主要体现在被面及小孩用的窝窝被、脚被、…裙上，这些都是姑娘陪嫁必有之物，各种民俗活动中青年男女以之为衣饰，亦用它作定情物。土家姑娘九到十岁起即随母学织，到成年时，各种常用纹样已默识于胸，编织起来无需蓝本。

**四十八勾纹** 是土锦中最常见的抽象纹样，呈多层扩散状，由此引申变化出系列勾纹，民俗学家认为这是土家族先祖崇拜太阳的反映。土家族视太阳为女性，月亮为男性，是母系社会母性崇拜的遗风。四十八勾在当地民歌中则还有一层喻意表达得率真风趣：四十八勾勾小姑，土家被…巧工夫，郎若看得新式样，陪妆嫁奁中意不？

**台台花** 土家族先祖巴人以白虎为图腾，其戈、剑、矛、印章等器物上饰有大量虎纹，今天土家族织锦中仍可以看到各种变形虎纹。“台台花”是最为典型的一种抽象化的虎头纹。这种造型威严而又不失天真之趣的虎头纹锦专用于孩童“窝窝被”，取其避邪除凶，保佑儿童健康成长之意。此外与虎有关的还有“实必纹”，即小虎纹。

**阳雀花** 雀鸟在各族织锦中都有，土家锦中“风鸟纹”、“燕子”、“阳雀纹”比较常见。“阳雀纹”是土家锦中独特的造型，其起源与古人以季节性候鸟来观测气候变更，进行耕种的习俗有关。传说中的西兰死后也化为阳雀，年复一年



土家锦“台台花”

为族人报春。族人为感激、同情西兰，不仅将织锦称为西兰卡普，也将阳雀织入锦中世代相传。

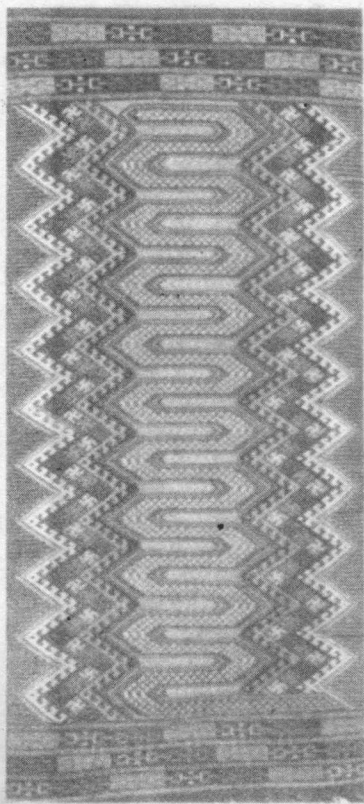
**蛇纹** 土语称窝兹纹（大蛇纹）、窝毕纹（小蛇纹）。古代巴人中有一支以蛇为图腾，因此在土家锦中蛇纹也可见到不少。反映出民族、文化融合期留下的多元崇拜的文化特征。

土家织锦中，植物纹样也很丰富。常见的有岩墙花、大刺花、藤花、南瓜把、牡丹花、九朵梅、韭菜花、莲花等，



土家锦“阳雀花”

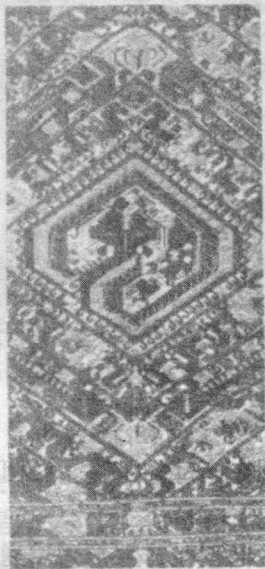
其中以岩墙花最具代表性，有“美不过岩墙花”的说法。



土家锦蛇花

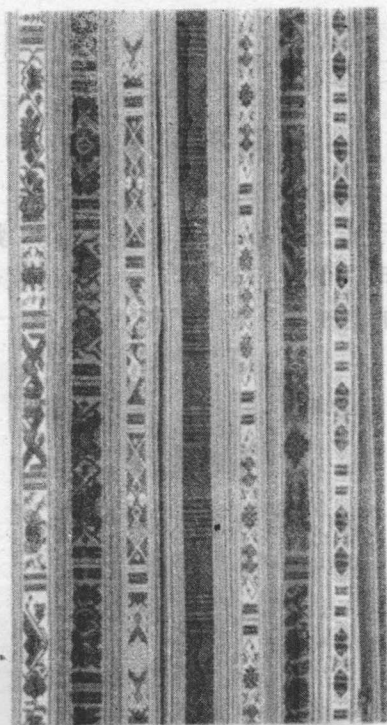
## 苗族织锦

苗族来源于黄帝时期的“九黎”、尧、舜、禹时期的“三苗”，商周时期的“荆蛮”与今天的苗族也有共同的血缘关系。今天的苗族主要分布于贵州、云南、湖南、广西等



苗锦—龙凤纹样腰带

省。现存苗锦织造基本上沿袭汉末蜀锦工艺。传说中被诸葛亮收服的“铜仁蛮”，即今贵州与湘西交界地铜仁县苗族先民。

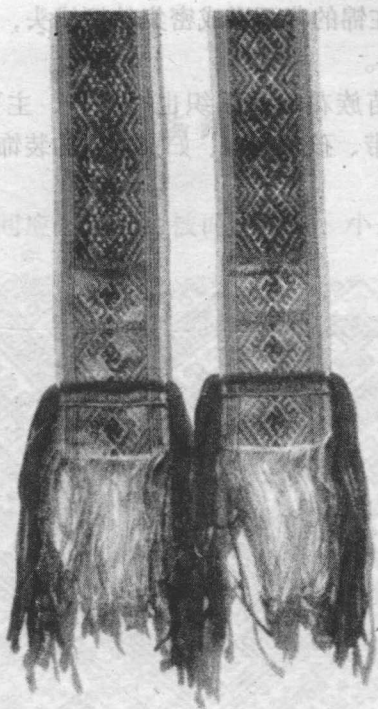


湘西苗锦—织花带

苗族织锦以贵州东南部的围腰，湘西的“牛肚被”最具特色。

苗族姑娘在编织围腰时，大都采用通经断纬的手法。经线一般用单一的白线或蓝线。黑色纬线则用彩色丝线棉线。动手编织时，先用竹片拨起或压住一部分经线，再用梭子将彩线按纹样数纱穿出，反复编低而成，这种苗锦正面有花，背面无花，纹样主次分明，绚丽夺目。这种织法速度缓慢，一件七十公分的围腰，往往要花几个月的时间才能完成。有





湘西苗锦—女腰带

的以龙、鱼为中心纹样的围腰。以菱形为框架，外层饰以骑马小人、凤鸟。龙是苗族织锦中的常见纹样，一般为牛角龙。有的以牛角龙与小鸟、小人为中心纹样，显得活泼可爱。菱形框架外层饰以凤鸟，下摆饰以鱼、骑马小人。有的构图大胆打破常规，以大牛角龙和小蛇配以各种大小不一的禽鸟，下摆饰以对鱼、对狮。有的以双龙、双凤为中心纹样，菱形框架外层有对狮、骑凤小人。

湘西苗锦，苗语称“芭排”，即打花之意，因织物断色