

刘军  
2013

# 结构



素描的艺术

THE ART OF SKETCH

于萍素描精讲·结构

于萍 著



# 目 录

## 素描的艺术 P008

### 第一章 眼中有形 P022

- 一、谈形之前先构图 P022
- 二、准确把握基本形 P022
- 三、“整体观察”，起形要准 P024
- 四、生动的“头、颈、肩” P026
- 五、不可忽视的透视 P030
- 六、饱满、鲜活的形象 P034

### 第二章 塑造立体头像 P038

- 一、关于解剖 P038
- 二、认识头部的几何构造 P039
- 三、“整体观察”，提炼大关系 P042
- 四、明暗交界线 P044
- 五、头部的形体关系 P046
- 六、光源决定塑造方法 P048

### 第三章 精彩刻画 P052

- 一、画好头像的关键——头部骨骼知识 P054
- 二、头部骨骼与外形的关系 P061
- 三、让头像更有表现力——面部肌肉知识 P064
- 四、表现生动的头像作品——面部表情 P068
- 五、画出精彩的重点——五官 P072

### 第四章 整体观察 整体调整 P092

- 一、调整细节——素描的点、线、面 P094
- 二、人物的质感 P108
- 三、素描的“黑白灰” P112
- 四、素描的空间感 P124
- 五、人物的特征与神态 P131
- 六、素描的造型结构 P136

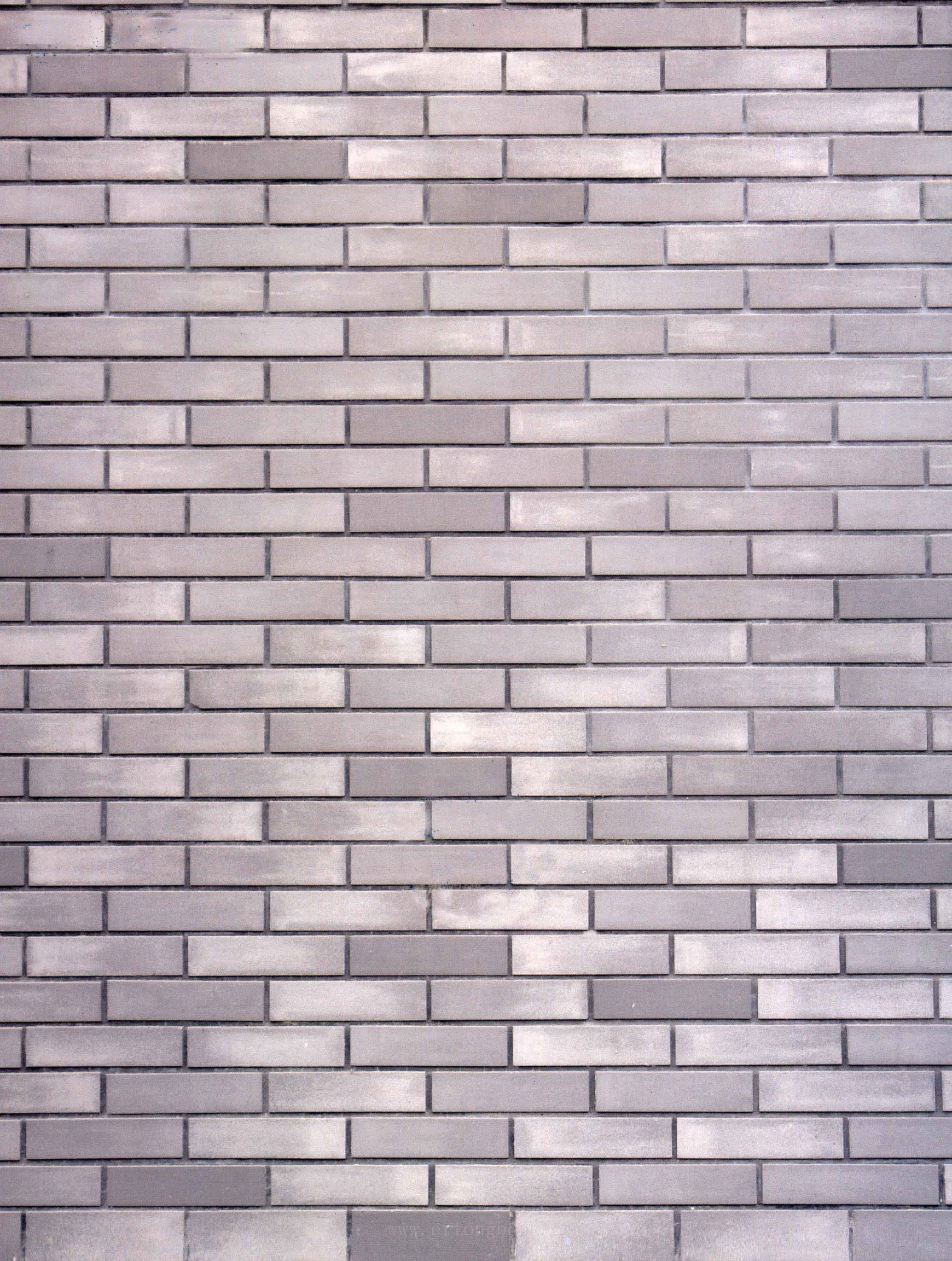
### 素描的感悟——我生命的精灵 P170













素描的艺术

THE ART OF SKETCH

# 于萍素描精讲·结构

于萍 著





## 于萍

### 经历

1997—2001年中央美术学院附中  
2001—2006年中央美术学院本科  
2006—2009年中央美术学院研究生  
2009年至今任教于中央美术学院雕塑系

### 参展情况

2003年，雕塑作品《滴水穿石》《孕育》《太极》入选上海“水之恋”主题方案展。

2004年，雕塑《新房》参加由中国雕塑家协会组织的“沂蒙红色雕塑创作之旅”。

雕塑《高跟鞋》参加在上海举办的首届中国工艺美术大展。

雕塑《城市风景》入选第三届“蓝色空间·2004迎奥运构筑生态文明主题雕塑展”。

2005年，石雕《洞》，吕品昌工作室作品展，今日美术馆。

木雕《韵》，参加在上海举办的第二届中国工艺美术大展。

2006年，《绽放》系列，中央美院2001届本科生毕业作品展。

《绽放》系列，当代青年艺术家作品联展，观音堂紫竹轩画廊。

陶艺《面具》参加韩国“疏通扩散”中、日、韩陶艺交流大展。

2007年，举办于萍西部之行雕塑素描个展，中央美院通道画廊。

2008年，生活速写组画《西部儿童》参加中央美院首届生活速写展。

群雕《高原肖像》参加“热土·百名艺术家作品联展”，北京一号地国际艺术。

### 作品入选书目

《中央美院附中50年作品经典》，北京青年出版社。

《新起点》，人民美术出版社。

《中央美术学院造型艺术基础部学生优秀作品》，清华大学出版社。

《热土·百名艺术家联展作品辑录》，中国国际文化出版社。

《中央美术学院造型学院雕塑系学生作品集》，江苏美术出版社。

《玩铁》，人民美术出版社。

### 编著书目

2005年《中央美术学院高材生3小时示范》

2006年《中央美术学院高材生教你画》

2007年《中央美术学院高材生范画精品》

2010年—2012年《于萍教学系列丛书》

### 联系方式

地址：北京市朝阳区望京新城426号楼南门底商

热线：010-64738028 13260079800 18810880886

网站：www.yphuashi.com

邮箱：yphuashi@126.com

QQ：3445903





## 缘故

我问过自己，为什么那么偏爱素描？也许是因为素描这种朴素而单纯的表现语言正与我的内心非常贴切的缘故吧！所以，能够画好素描是我自始至终的一个大愿望。这个愿望很自然地使我养成了爱画素描的习惯，我希望能长久地画下去.....

于萍

2013年2月



# 目 录

## 素描的艺术 P008

### 第一章 眼中有形 P022

- 一、谈形之前先构图 P022
- 二、准确把握基本形 P022
- 三、“整体观察”，起形要准 P024
- 四、生动的“头、颈、肩” P026
- 五、不可忽视的透视 P030
- 六、饱满、鲜活的形象 P034

### 第二章 塑造立体头像 P038

- 一、关于解剖 P038
- 二、认识头部的几何构造 P039
- 三、“整体观察”，提炼大关系 P042
- 四、明暗交界线 P044
- 五、头部的形体关系 P046
- 六、光源决定塑造方法 P048

### 第三章 精彩刻画 P052

- 一、画好头像的关键——头部骨骼知识 P054
- 二、头部骨骼与外形的关系 P061
- 三、让头像更有表现力——面部肌肉知识 P064
- 四、表现生动的头像作品——面部表情 P068
- 五、画出精彩的重点——五官 P072

### 第四章 整体观察 整体调整 P092

- 一、调整细节——素描的点、线、面 P094
- 二、人物的质感 P108
- 三、素描的“黑白灰” P112
- 四、素描的空间感 P124
- 五、人物的特征与神态 P131
- 六、素描的造型结构 P136

### 素描的感悟——我生命的精灵 P170







于萍川藏之行作品



# 素描的艺术

于萍

(下图) 《年轻人的肖像》 丢勒【德国】

我们欣赏大师的素描,不能不认真研究丢勒。从美术史的角度讲,他是德国美术史上具有划时代意义的艺术家,他将意大利文艺复兴的形式与理论传播到欧洲北部,堪称北欧文艺复兴的巨人,极大地影响了此后德国艺术的发展。从绘画的技术层面讲,他吸取了意大利文艺复兴时期造型艺术中的某些元素,尤其对威尼斯人的色彩以及他们对自然的倾心描绘倍感兴趣。有所不同的是,丢勒把他从小练就的金银匠工艺融入到绘画技巧之中。他的画笔法细致准确、线条优美严谨。不论是人物的发饰,还是动物的毛爪,无不细致入微地刻画,这一点是同时期的意大利画家所不能做到的。

此画为丢勒32岁时所作。相对于他一系列表现细腻、充满研究意味的作品而言,此幅作品虽然表现轻松流畅,技法材料也很简单,但同样显示出画家严肃、严谨的造型风范。



素描是什么?我们为什么要画素描?素描作为一种西方的艺术样式,传入中国已有百年。按当下美术界一些人士的看法,现在西方人已经很少有人画得过中国人了,我们之所以有“素描大国”的良好感觉恐怕跟我们眼里的“素描标准”有很大的关系。上至美术界的一些权威人士,下至刚学画的青少年,对素描基础都有着非常明确的统一标准:一要形画得准确;二要明暗关系准确、色调丰富;三要立体感、空间感、

质感好。似乎只有这样的素描作业,才是一张符合标准的、优秀的全因素素描,这样的标准又由于令人无奈的高考指挥棒的控制而终于成为全国人民的统一标准。在一个十三亿人口的大国里能有如此统一的素描标准确实令人叹为观止!

那么就先从我认识的素描说起。素描是研究和再现物象的一种方式,素描

是一切造型艺术的基础,同时是训练造型能力的基本手段。在中国美术高考的大背景下,素描主要是作为美术教学的基本功训练手段,它以锻炼整体地观察和表现对象的形体、结构、动态、空间关系(包括明暗、透视关系等)的能力为主要目的。

让学生最感头痛的莫过于对付素描的明暗调子问题了。我经常告诉学生要靠他头脑中的理解去画画,而不是仅仅依赖他的眼睛。我给学生做示范并不是把所见的全盘照搬画下来,我在处理明暗调子时,并非是在全盘复制模特,而是用归纳简单体块的办法呈现模特的造型,并且用我心目中的光线体现出这些体块。这种表面看来很复杂的过程,对于大多数始终喜欢上来就满怀信心地精确描摹实物对象的初学者来说,的确是有点不可思议。学院派大师安格尔流畅幽雅的线条风范确使人享到温情和视线上的舒适,而其学生德加的素描则表明他擅长的是捕捉人的行为动态,并且画得很帅很折衷,凡高短促激动的素描风格使人极自然地联想到身处孤独的他的一种精神上的渴望或是绝望,令人感动至极……“一个有经验的艺术家在他涂画一个形体明暗阴影时,常常是在把这些想象中的明暗调子转换到他的画上,而不是他在模特身上看到的明暗调子。他对此可以视而不见。”这是一种被无数大师的作品



证明了的，非常主动而有效的观察、处理、表现明暗调子的思维方式。

我经常鼓励学生们多看大师的素描作品，让学生们了解画坛的素描样式繁多，手法新颖，绝对不应是单一的面孔，然而令人感到无奈的艺术高考现象却使年轻的学子们不得不统统返回到单一的素描认同和表现手法当中。作为艺术基础教育工作者，我希望使学生们充分认识到素描的真正含义，从而使我们的艺术基础教育更扎实，更具前瞻性，更能适应时代的发展。

我问过我自己，为什么那么偏爱素描，也许是因为素描这种朴素而单纯的表现语言，正与我的内心非常贴近的缘故吧。所以，能够画好素描，这是我从小到大的一大愿望。这种愿望很自然使我

(下图)《托马斯·埃利奥特公爵肖像》荷尔拜因【德国】



(上图)《自画像》珂勒惠支【德国】

养成了爱画素描的习惯，我希望能长久地保留这种习惯。

那么我们能够从大师的身上借鉴些什么呢？我们不仅要向大师学习绘画技法，更重要的是艺术精神与态度的传承。我最喜爱德国人的素描，“丢勒的素描坚实深刻，荷尔拜因的素描则是理性细腻沉稳而简洁，他们建立起来的德国素描传统共性是严谨、一丝不苟，既尊重自然又遵循规律”。我看门采尔的素描，更是爱不释手，门采尔就是在继承德国素描传统的基础上成长起来的。门采尔本人首先是一个不折不扣的“劳动者”，他自学成才，对艺术兢兢业业、勤勤恳恳，深入生活，贴近民众，以崇高的社会使命感关注现实，关注时代，创作了无

数生动鲜活的时代形象，为我们留下大量的艺术作品。他的一生勤奋刻苦，共创作了一万五千多幅速写，七千多张素描。门采尔的勤奋与智慧成就了他，他总是利用一切偶然的时机抓住生活中正在发生的事件，以其特有的手法采用一种“偷画”的方式，常常将那些处于常规的动作和迹象，意外地反映真实的生活。门采尔的素描技法丰富多样，甚至是即兴的与瞬间性的，才使这些画儿变得更直接、更朴素、更生动，更具吸引力，直触观者的心弦。门采尔在造型领域的努力使他成为德国美术史上最显赫的艺术家，事实上，一个伟大非凡的艺术家也要用毕生的精力来学习素描。

从对门采尔的学习到反观我们自





(上图)《俯视的大胡子男人》阿道夫·门采尔【德国】

身的教与学,便有了不言而喻的借鉴与启示意义。当然,对于考前或在校学生,由于其底子不厚,经验不足,临摹是学习艺术技法的必由之路,写生更是锻炼观察力、表现力、整体塑造力的重要基础,这类课程的设置是极其重要的,但对于绘画能力综合素质的培养而言,深入生活,感受现实同样十分重要。

当下考前及高校美术教学则对深

入生活、速写等课程重视不够。深入生活,观察生活,感受生活,同样是我们艺术学习的基本功,教师在引导上力度不够,没有充分引导学生如何将生活中的真实升华到艺术作品中去;学生也往往不能真切地体味生活,走马观花式地拍些照片,回去照搬下来,算作创作。这些情况主要是因为文化底蕴不够,社会责任感、使命感不强所致。户外写生课

内容一般限于风景写生,而没有放开眼界,应鼓励学生在题材上放开,尽力捕捉鲜活的形象。

对于速写课,课程安排不到位,安排了的也限于室内速写,基本属于模特简单化的写生。速写的课程应将能力的训练照顾充分,教学灵活多样,内容上快与慢结合、动态与静态结合、单人与场景结合、写生与记忆结合。户外速写也是很

重要的一块,但因教学重视不够,学生学习任务繁重而无暇顾及,无法调动学生自主进行的积极性,导致学生综合造型能力严重“缺钙”,影响了艺术表现的感染力。建议将速写课程规范化,内容丰富化,速写与其他相关课程的联系更加紧密。

除此之外,我想再谈一下现在学生普遍缺失的基础造型能力。

素描短期作业是素描教学的主要课程安排,学生在短期作业中出现的问题使我们常常对学生的基础造型能力不稳定而感到疑惑。有时部分以往长期作业成绩不错的同学在短期作业中的表现判若两人。也许是短期作业的经验不够造成这种状态,但根本原因可能在于学生的基础造型意识的缺乏。短期作业由于有时间限制,这类作业恰好反映出来的是学生实际的认识水平。素描能力的提高首先是认识水平的提高。素描能力获得提高,在作业里体现为学生对造型基本规律的自觉运用。这种运用造型规律的自觉性必须建立在对造型基本规律的深入认识、理解而确立的造型意识的基础之上。因此,学生的短期作业中频繁出现的基础造型能力方面的问题同学生认识的局限和缺乏造型意识有密切关系。学生对造型基本规律中透视、比例、形体、解剖、结构、明暗等因素的认识更多处于感性的阶段,缺乏从理性认识的高度来加以把握,





(上图) 《少女肖像》 丢勒【德国】

直至全身人像如此大跨度的题材范围中，几乎在每一张作业上，学生都按照全因素素描的方式作业。作为基础阶段的作业来讲，这种方式对于培养学生形成对造型因素的初步认识是必不可少的。但这种将诸多的造型因素同时让学生在一张作业的过程中予以解决的方式，使学生很难抓住重点。学生更多地趋向于对画面的最后效果感兴趣，追求与教师提供的一些范画的“效

(下图)《赫伦·吉尔德公爵肖像》荷尔拜因【德国】

荷尔拜因是文艺复兴时期与丢勒同时代的德国画家，他的父亲老汉斯·荷尔拜因也是当时的画家。他早期在德国巴塞尔工作，后来去英国住过很长时期，创作了很多重要作品。荷尔拜因素描线条比较简单，面部重点刻画，其他部位基本用线条简单表现。他严谨、扎实的素描风格影响了德国、英国、法国、荷兰等国的画家。他一生致力于肖像创作，并富有独创性。着力表现出人物的社会地位、性格特征和心理状态，并吸收了意大利式的肖像技法。显然，画家并未矫揉造作地去故意美化、粉饰他们，而是以直观的、高度写实的手法忠实地记录了自己的感受和理解。



其原因是我们在教学中注重同学表现技能的同时，忽视了学生对造型规律的主动认识。从学生对造型规律的认识和学习过程来看，在对学生进行早期能力训练的一张张以长期作业为主的课堂教学中，由教师一点一滴地灌输基础的造型知识，作业基本上由教师检查其中所出现的问题，学生按教师提出的要求修改，或由教师改动，这种“保姆式”的教学与学生所具备的理解能力在一定程度上说是相适应的，在提高学生的表现技能方面也有很大的促进作用。但到了后期，这样的教学方式不可避免会造成学生对造型规律的掌握处于被动的状态。从教学内容的安排上来说，学生一开始的素描写生作业就被引导进行透视、比例、形体、解剖、结构、光影、明暗等全因素的作业，再由几何石膏到静物组合，到石膏头像、胸像





(上图) 《头像与手的习作》 拉斐尔【意大利】

果”接近，而忽视对形成画面效果必需的作画步骤所体现的造型意识进行主动地把握。因此使学生在素描训练认识上仍局限于感性认识的阶段，缺乏基础的造型意识，这与课堂教学中对学生认识水平的提高缺乏引导有关系。由于受认识水平及其判断力的限制，学生往往对一些视觉效果强烈、表现力强的绘画产生浓厚的兴趣，在课堂或课外对某种绘画的样式、手法、效果进行简单模仿，在这种状况下，很可能导致学生

造型意识的混乱，对自然的感受渐趋萎缩，陷入一种程式化的“套路”之中。所以，加强培养同学的理解能力，形成良好的造型意识，是素描基础训练中不容忽视的部分，是提高素描能力的关键所在。

我每天都要和教学打交道，每天都会碰到具体的问题。艺术是一座迷宫，我们在引导学生的同时也是在向自己挑战。告诉学

生同时也告诉自己你必须懂得和掌握画画作为单纯技术时所包容的一切，这是最起码的。教学又总是平淡的。当学生换了一批又一批而你还在重复那些个套路时就更显枯燥乏味。但每每想到我们的工作可能造就未来的艺术家时，似乎才给这原本显现贫血的工作增添了几分生机。然而作为教师的严厉和责任感却包含了深情的期望和坚定的信念，这将是一种充满生机的爱，这种人格力量必然影响到学生的精神世界，是任何经验之谈无法替代

的，此时的艺术课题也早已和人生的课题融为一体了。

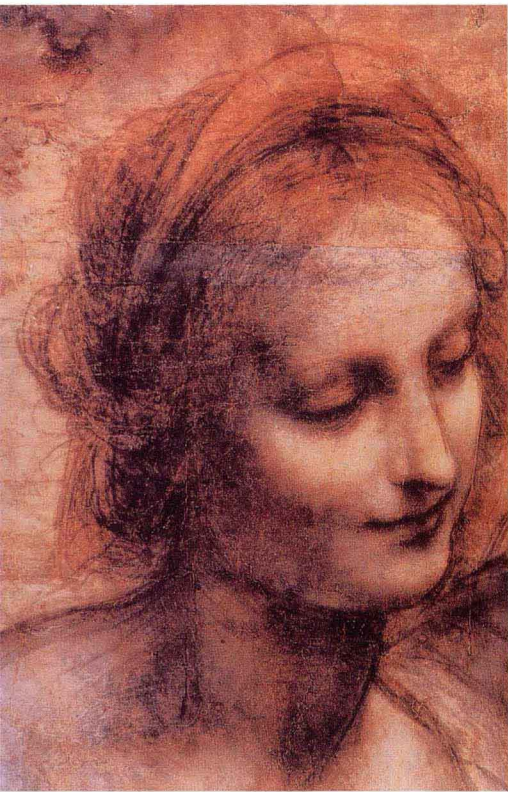
对艺术学子来讲，天赋是至关重要的，清醒而智慧的头脑和绝佳的机遇对每个艺术学子都是重要的。学习艺术也应该掌握技巧，这技巧包括一是如何画的技巧，二是如何想的技巧。学生应该为今后的发展在画技和理论上都打好基础。

在当代，艺术已经发展到多元化及多功能化，素描艺术更是发展到前所未有的高度，在西方有专门从事素描艺术创作的艺术家，素描也从最早的单色绘制发展到多材料综合艺术，甚至可以脱离纸张这个单一载体。当人类社会取得了翻天覆地的进步，艺术形式也是千变万化，其素描的表现形式也随着新艺

(下图) 《妇女头像背影》 阿道夫·门采尔【德国】







(上图) 《圣母像局部》 达·芬奇【意大利】

术运动的兴起而日新月异,从不同的角度重新界定技术与表达的关系,使得在传统意义上的素描概念得到扩展。此时的素描概念再也不是只停留在创作前期或并未完成的稿件这些意义上,素描艺术是以一种独立的艺术表现方式而存在的,不论是艺术研究领域还是商业艺术领域,素描都占有重要的位置,越来越多的艺术家选择素描作为创作手段,教育工作者开始重新思考素描在艺术教学中的地位。虽然在我国的教育体制中,素描仍然主要服务于基础教育,但是随着与世界艺术的不断交流与融合,中国的艺术家也渐渐意识到素描与艺术的分离。中央美术学院艾中信提出:“素描,作为一个画种,无疑是应该百花齐放的,它作为绘画、雕塑、工

艺美术的造型基础训练,也不能机械划一。素描教学的体系也应有各种学派,不要弄得清一色。”虽然这些心声并不能彻底改变长久以来错误观念对素描的影响,但起码会建立起一种新的认识,提出一个新的问题,让我们重新去审视素描这门艺术。

(下图) 《少女肖像》 菲钦【俄罗斯】

菲欣的素描人物性格鲜明,表现手法的统一并不妨碍他对人物个性的表现,擅长运用富有个性化的线与体面的结合。他的线条流畅挺拔,明确肯定,常常用线的锐利的一侧为外沿,另一侧则辅以粗糙的深色或灰色调子为内沿,外沿一侧担负着形体的力度,内沿则显现出形体的结构与厚度。这种流畅锐利的线条统一着整个画面。他所使用的工具一般是木炭、土纸、白纸、灰纸及必要时使用的白粉。这些材料在菲欣的笔下具有很强的表现力。





于萍 2012