

作家笔下的丰泽

第二辑

THE WRITERS' IMPRESSION ON FENG ZE

作家出版社

作家笔下的丰泽

第二辑

THE WRITERS' IMPRESSION ON FENG ZE

丰泽
印章

作家出版社

图书在版编目(CIP)数据

作家笔下的丰泽·第二辑/福建省泉州市丰泽区文联、区作家协会编.
—北京:作家出版社,2012·9

(新作家探索文丛·第5辑)

ISBN978—7—5063—5758—6

I·作…II·福…III·①散文作品集—中国—当代
IV·I263·2

中国版本图书馆CIP数据核字(2012)第390013号

作家笔下的丰泽·第二辑

主 编:黄荣波

执行主编:蔡飞跃

责任编辑:琪 芳

封面设计:林 鹰

版式设计:刘悦华

出版发行:作家出版社

社 址:北京农展馆南里10号 邮码:100026

经 销:新华书店

印 刷:泉州晚报印刷厂

开 本:787×1092毫米 1/16

字 数:250千字

印 张:8.5

印 数:0001—3000册

版 次:2012年9月第1版

印 次:2012年9月第1次印刷

书 号:ISBN978—7—5063—5758—6

定 价:30.00元



作家版图书,版权所有,侵权必究。

作家版图书,印装错误可随时退换。

泉州東禪少林寺
常定大法師昇座之慶

古 燦 蓮 花
宏 宣 正 法

金庸 賀
丙戌年春日



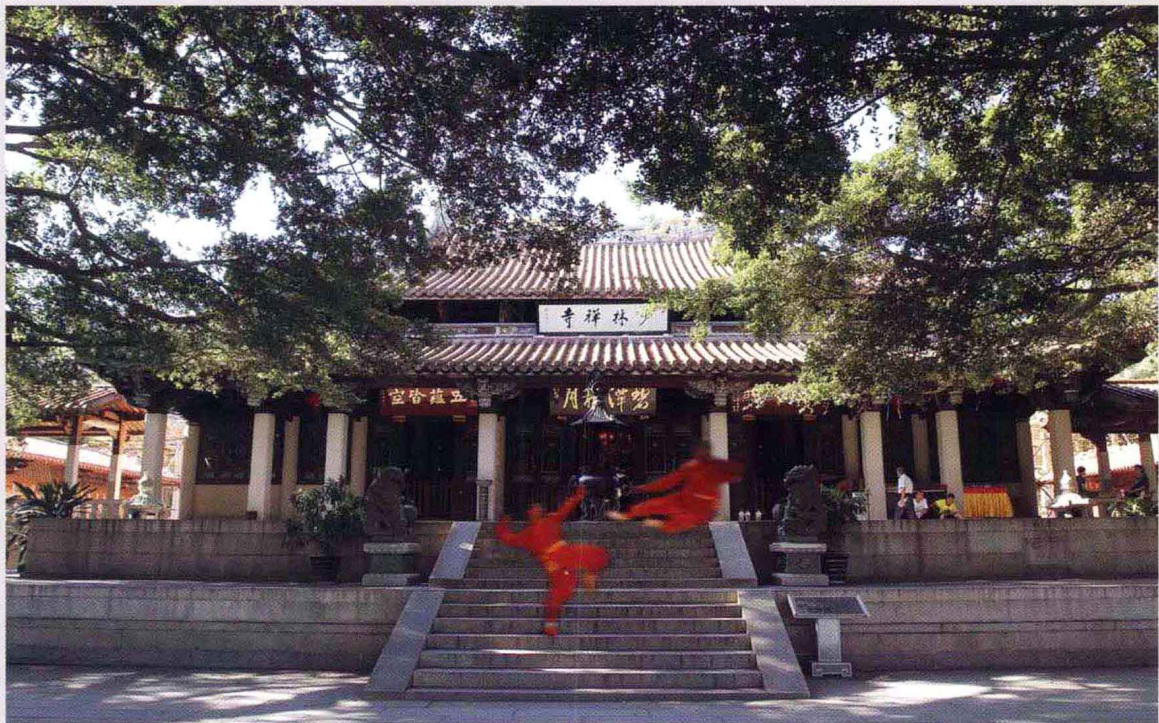
金庸 墨宝



贾平凹 墨宝

丰泽文学

平凹题

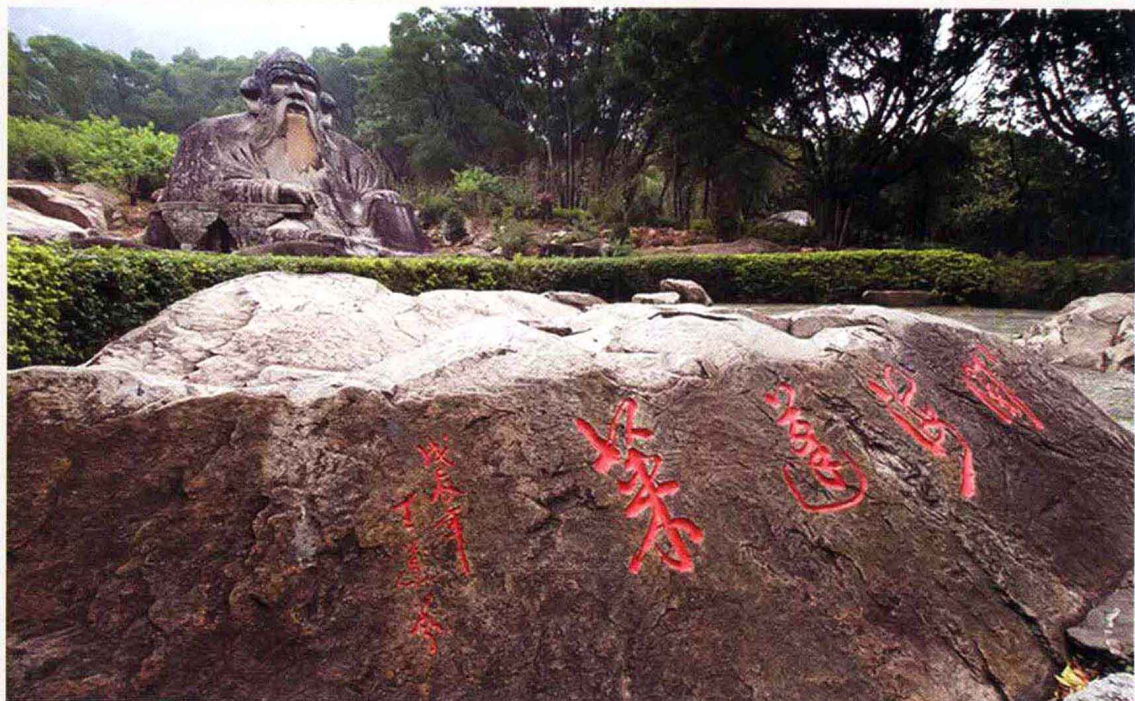


泉州南少林寺 李友茂 摄



海印寺 廖艺建 摄





老君岩 黄海涛 摄



灵山圣墓 黄百宁 摄





闽台缘博物馆 陈晓东 摄



文兴码头 吴寿民 摄

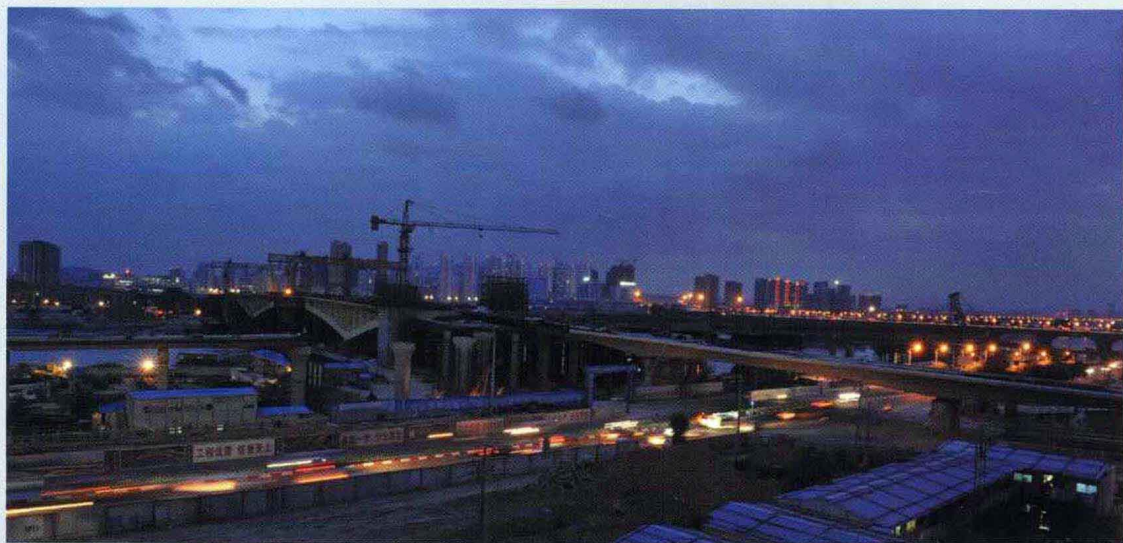




蜆埔女 郑剑文 摄



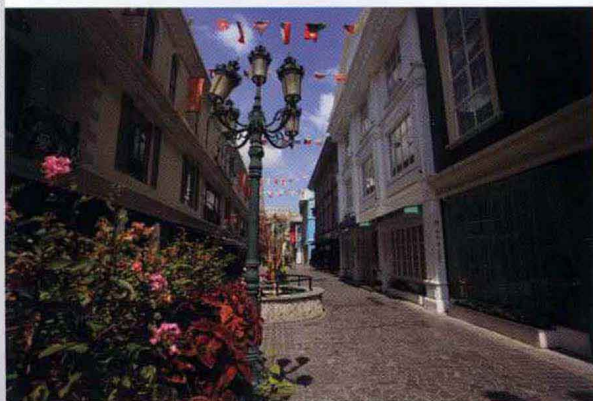
建设中的丰泽田安大桥 陈晓东 摄





📍 建设中的丰泽万达广场 王庆生 摄

📍 领SHOWT天地 王庆生 洪近礼 摄



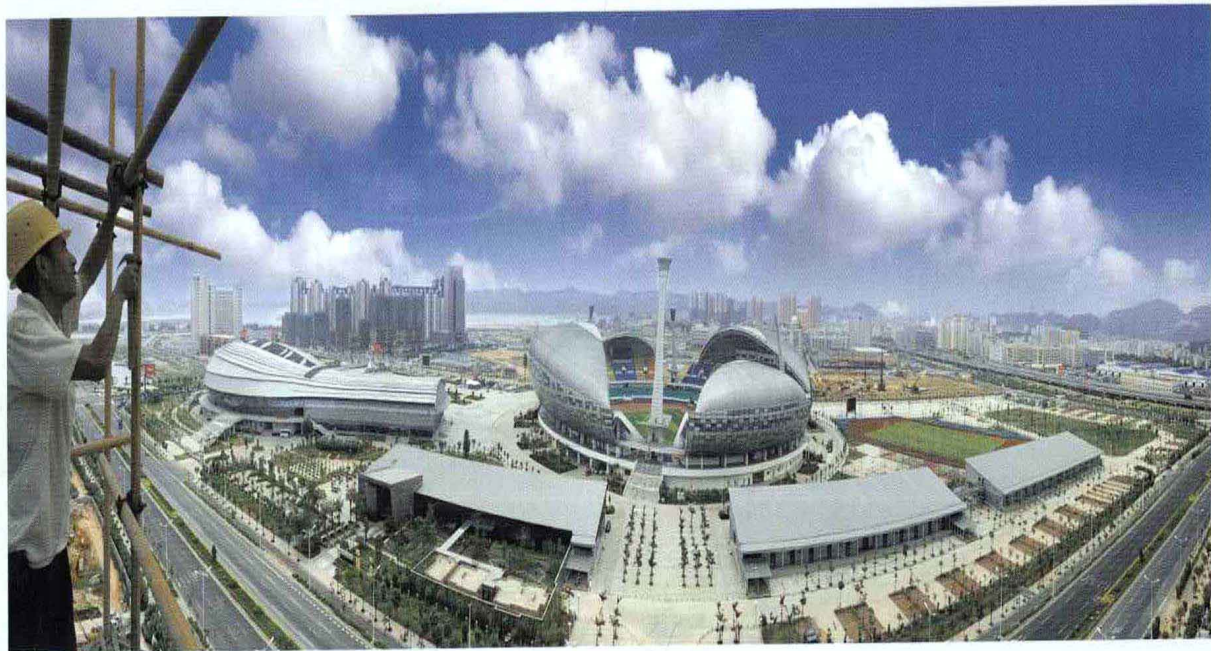



泉州森林公园 王庆生 摄




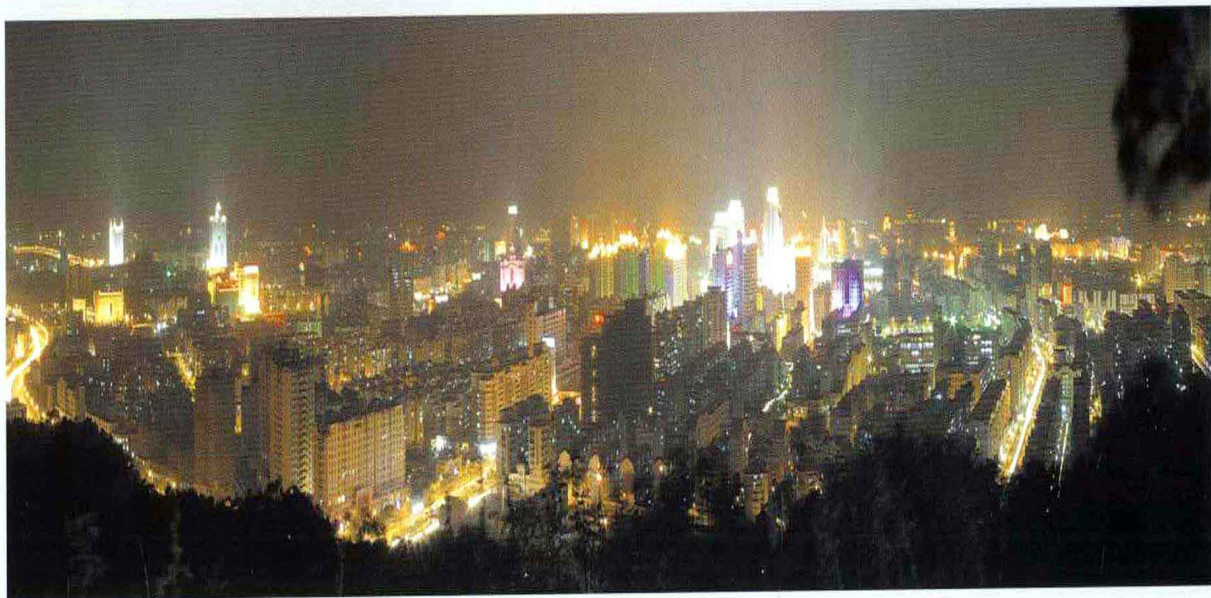
泉州西湖 陈晓东 摄





 建设中的丰泽城东片区 陈英杰 摄

 丰泽夜景 苏永福 摄



目 录

- | | |
|------|-----|
| 1 序一 | 林万明 |
| 3 序二 | 许文贵 |

丰泽新貌

- | | |
|----------------|-----|
| 7 期待开花的日子 | 辛 茜 |
| 11 从崇福到东海 | 戴冠青 |
| 15 华侨大学情思 | 李天锡 |
| 18 丰泽，奏响红与绿的交响 | 孙庆丰 |
| 21 泉州两湖记 | 蔡飞跃 |
| 27 流金岁月谱华章 | 林轩鹤 |
| 30 彩虹，向泉州湾延伸 | 郑剑文 |
| 35 成长的村庄 | 万代辉 |
| 38 丰泽，我的幸福家园 | 王炜炜 |
| 41 春色不老刺桐园 | 苏瑞仁 |

- | | | |
|----|-------------|-----|
| 45 | 为我打开一扇窗 | 郑妙玲 |
| 49 | 黄花槐拥簇的长街 | 廖杏子 |
| 52 | 滨海大道的风景 | 曹淑凤 |
| 55 | 东湖，舞在春光里 | 柯秀贤 |
| 57 | 西湖拱桥 | 张圣华 |
| 59 | 刺桐叠翠春风里 | 陈绿山 |
| 61 | 丰泽——梦想实现的地方 | 庄秀娟 |
| 64 | 画里的象牙塔 | 陈丽桔 |
| 67 | 丰泽体育的变迁 | 廖艺建 |
| 70 | 晨访泉州 | 郭承金 |
| 75 | 邂逅一条美丽的街 | 郑志宏 |

名胜吟思

- | | | |
|-----|--------------------------------|-----|
| 81 | 丰泽访古
七里庵寻觅
早晨，泉州南少林寺说着什么 | 陈志泽 |
| 86 | 印象中的海印寺 | 蔡芳本 |
| 89 | 泉州的丰泽 | 董素芝 |
| 95 | 寻觅历史的轻盈 | 贾秀琰 |
| 99 | 复台从这里出发 | 蔡飞跃 |
| 105 | 心纳天地气吞海 | 林轩鹤 |
| 108 | 一座古牌坊的守望 | 郑剑文 |
| 116 | 丰泽纪行
骑楼影中看风景
石榴树下 | 洪 泓 |

- | | | |
|-----|-----------|-----|
| 122 | 后渚一片海 | 王杰锋 |
| 126 | 循着歌声游丰泽 | 苏瑞仁 |
| 129 | 丰泽寻觅 | 洪少霖 |
| | 走过福清寺 | |
| | 真武庙的榕树 | |
| 134 | 丰泽二记 | 王树声 |
| | 乌屿的眷恋 | |
| | 浔美，寻美 | |
| 142 | 孔子学 | 王亚奖 |
| 146 | 游中国闽台缘博物馆 | 黄银花 |

奇秀山影

- | | | |
|-----|----------|-----|
| 151 | 蕴秀藏奇清源山 | 陈瑞统 |
| 157 | 桃花山考辨 | 万国智 |
| 162 | 家住大坪山下 | 戴冠青 |
| 165 | 老君岩 | 蔡芳本 |
| 167 | 景色秀丽的清源山 | 黄必成 |
| 175 | 青山妩媚 | 姚雅丽 |
| 179 | 清源山随笔 | 郭建生 |
| 185 | 清源掠美 | 叶海山 |
| 188 | 老君含笑蕴哲思 | 黄志雄 |
| 192 | 在大坪山上课 | 张泉花 |
| 196 | 绿满清源山 | 王树声 |
| 198 | 大坪种菜女 | 郭雅丽 |

Contents

蚌埔海韵

- | | | |
|-----|--------------|-----|
| 203 | 定格蚌埔 | 曾纪鑫 |
| 209 | 蚌埔二题 | 陈志泽 |
| 215 | 蚌埔阿婆 | 姚雅丽 |
| 219 | 蚌埔：海上丝路鲜活的记忆 | 林轩鹤 |
| 225 | 蚌埔三绝 | 李集彬 |
| 228 | 蚌埔的仪式 | 庄学培 |
| 232 | 海西奇葩——蚌埔女 | 陈绿山 |
| 240 | 蚌埔素描 | 吴晓川 |
| 243 | 蚌埔采风小记 | 林世铨 |
| 247 | 海的女儿 | 孙传勇 |
| 250 | 蚌埔的表情 | 黄志雄 |
| 256 | 三过蚌埔 | 徐 徐 |
| 259 | 蚌埔女风情 | 林启钊 |
| 262 | 情倾蚌埔 | 李妙连 |
| 266 | 蚶壳厝的女人花 | 黄祝艺 |
| 271 | 后记 | |

序一

◎ 林万明

丰泽区位于环泉州湾城市的几何中心，与台湾隔海相望。境内的山峦树木葱茏，鸟语花香。晋江、洛阳江两江玉带缠腰，出海口便在境内东南部的泉州湾。这是一个美丽的地方，夏无酷暑，冬无严寒，雨量充足，四季常青，唐末诗人韩偓《登南台岩》诗云：“四序有花长见雨，一冬无雪却闻雷”，道出了丰泽湿润气候的特征。

丰泽区历史文化积淀深厚，星布着国家重点风景名胜区清源山和灵山圣墓、后渚港、海印寺、七里庵、郑成功焚青衣处、急公尚义坊、真武庙、南少林寺、埕埔蚶壳厝等文物古迹，所在地泉州市是国务院首批公布的24个历史文化名城之一。

1997年丰泽建区的欢天锣鼓，唤醒了泉州古城近郊的农村。15年开拓进取，古老与现实相互融汇，丰泽正逐步成为泉州市的“行政文化、商贸旅游、人才技术、信息金融”四个服务中心。在126平方公里的沃土上，营造了泉州海外交通史博物馆、中国闽台缘博物馆、泉州博物馆、锦绣庄、领SHOW天地、郑成功公园、东湖公园、西湖公园、森林公园、植物公园、华侨大学、泉州师院等山水生态自然景观和现代人文景观。正因为具有深厚的历史底蕴和独特的民俗风情，丰泽区倾力打造“海丝”、宗教、

2 作家笔下的丰泽(二)

闽南三大历史文化品牌和着力开发的“海丝”、南少林、蚵埔女这三大旅游文化品牌，正越来越引人注目。

缘于丰泽人民的热情好客，这片神奇的土地留下众多海内外作家的履痕。这里的城区新貌、湖光山色、古港渔村、风土人情激发作家们的灵感，创作出一大批倾注真情实感的佳作，本区的作者，也努力奉献自己满意的作品。区文联、区作家协会紧跟丰泽前进的步伐，四年前曾编辑出版旅游散文集《作家笔下的丰泽》。在丰泽区建区15周年之际，又一次组成编委会，从各类报刊上，精选以丰泽为背景的散文新作，集成《作家笔下的丰泽》第二辑付梓。本书的出版，无疑为丰泽区的宣传、文艺工作提振和经济社会发展锦上添花。

本文集60余篇力作编成四部分，凝聚40多位名家新秀的心血。“丰泽新貌”是作家们在繁华街景里的亲历，体现建区15年来日新月异的巨变；“名胜吟思”以名胜古迹为素材，着力挖掘丰泽区深厚的历史内涵，轻轻搅动着海洋文化积淀，为读者撩开一角历史面纱；“奇秀山影”抒写的是清源山、桃花山、大坪山的俊逸韵致，通过对人文和自然的重新梳理，给读者营构一个个审美与思想的空间；“蚵埔海韵”充分展现这座渔村的古风民俗，引领读者漫步于蚵壳厝古建筑群。总之，本文集信息量大，多角度地对历史与现实作了深层次的描摹。

如今，海峡西岸正春风，丰泽区正奔跑在“二次创业，转变提升”的道路上，区委、区政府牢牢记住文化繁荣发展是提升软实力的标志，积极发展文化事业和文化产业，为经济社会又好又快发展提供了强大的文化支撑。应当说，这几年丰泽区文化旅游事业迅速发展，作家们的宣传效应值得赞赏。我们期待更多的作家做客丰泽，谱写出更多蕴含丰泽元素的华章。

是为序。

(作者系中共泉州市丰泽区委书记)