

金無槩爵蒸之氣
微風徐動
清之涼信

【书法经典教程】

李放鸣 主编

四川出版集团
四川美术出版社



欧阳询楷书·九成宫醴泉铭

【书法经典教程】

李放鸣 主编

欧阳询楷书·九成宫醴泉铭

四川出版集团
四川美术出版社

图书在版编目(CIP)数据

欧阳询楷书·九成宫醴泉铭 / 李放鸣主编. --
修订本. -- 成都: 四川美术出版社, 2011.12

书法经典教程

ISBN 978-7-5410-4792-3

I. ①欧… II. ①李… III. ①楷书-书法-教材
IV. ①J292.113.3

中国版本图书馆CIP数据核字(2011)第256453号

书法经典教程 欧阳询楷书·九成宫醴泉铭

SHUFA JINGDIAN JIAOCHENG OUYANGXUN KAISHU · JIUCHENGGONG LIQUANMING 李放鸣 主编

出品人 马晓峰

策划 陈娟

责任编辑 陈娟

编撰 书法经典教程项目组

封面设计 袁飞

责任印制 曾晓峰

责任校对 杨宗义

出版发行 四川出版集团·四川美术出版社

(成都市三洞桥路12号 邮政编码 610031)

印刷 成都万年彩印有限责任公司

成品尺寸 285mm × 210mm

印张 3

字数 80千

版次 2012年3月第1版

印次 2012年3月第1次印刷

书号 ISBN 978-7-5410-4792-3

定价 12.00元

■ 版权所有·违者必究 ■

■ 本书如有缺页、破损、装订错误, 请寄回印刷厂调换。

前言

《书法经典教程》是一套为广大书法爱好者架起的通往书法艺术殿堂的金桥。全套教程集古今名家之大成，取历代碑帖之精华，远可及高古淳朴的汉隶，雄刚强健的魏碑，法度森严的唐楷，妍美流便的行草；近可触当代大师的草书。在你工作之余，神游于数千年历史的汉字书法演变过程中。偶有闲暇，临摹其历代流传至今的碑帖精粹，循序渐进，坚持不懈，必然会收到意想不到的奇效。

文字作为一门独立的艺术是『华夏之独特』（鲁迅语）。汉字书法是中华文化的载体，它不仅在中华民族的艺术殿堂中占有重要位置，而且是被世界公认的人类文化之瑰宝。练习书法不一定人人都要成为书法家，它除了传承中华民族的文化外，对于青少年来说还是一种素质锻炼。字是人的第二面容，是社会交往的见面礼，是工作和学习的实力和优势。一手好字，可以让学生在中考、高考中获得加分，也可以让求职者在激烈的职场竞争中充满自信。对于中老年人来说可以修身养性、陶冶情操。据史料分析：在唐代，十七个皇帝的平均寿命是四十五岁，五大文学家（李白、杜甫、韩愈、白居易、柳公权）的平均寿命约八十一岁。这是因为练字是手、脑、心的活动，与练太极拳、气功、瑜伽有异曲同工之妙。百岁书家孙墨佛讲『开卷书写，精神集中于眼、手、心、神、身协调一致，对改善神经系统和内脏器官功能有良好的作用。』难怪除中国人外，东南亚许多国家都把练习中国书法作为中老年人强身健体、陶情逸趣的一种时尚。

此套《书法经典教程》的独到之处是在忠实于原碑帖的基础上，对碑帖中的文字排序进行了整合，以学习毛笔字的技法为宗旨，按基本笔画、偏旁部首、结构布势为序，由浅入深地练习，每一笔均有运笔图解和技法指导，图例清晰，文字通俗易懂，既适用于教学，又适用于自修。为方便书写者认读，我们对每个字都进行了简体标注，最后还附有原帖再现，以保证本套教程的编写更加人性化。

欧阳询及《九成宫醴泉铭》概述

欧阳询（公元557—641年），字信本，潭州临湘（今湖南长沙）人。唐初著名书法家。善于师法古人，初效王羲之及北朝三公郎中刘珉书，后在王体的基础上，融会贯通，形成了于平正中见险绝，笔法稳健，布白疏朗，庄重严谨的独特风格，世称『欧体』。他的传世碑刻有《九成宫醴泉铭》《化度寺碑》《皇甫诞碑》及隶书《房彦谦碑》等。其中《九成宫醴泉铭》是学习欧体楷书的最好范本。本帖的内容就选自该碑。

《九成宫醴泉铭》立于公元632年，为欧阳询七十六岁时书，笔力刚劲，法度森严，点画工妙，丰腴有致；于平正中见险绝，于浑厚中藏清秀，最宜初学者研习临摹。

侧点笔法要点及应用

写侧点时，取其侧势，逆锋起笔，向右下压锋，然后再向上提锋收笔。在欧体楷书中，侧点的用法是因整个字的体势而定，如“玄”字中最后收笔的侧点用法就能使字中笔画富有生气，不觉呆板。“池”字中左上侧点的写法则是为了和下面的两点相呼应。

侧点法运笔图

- (1) 逆锋向上起笔。
- (2) 压锋向右下行笔。
- (3) 转锋向上收笔。



記

记

京

公

公

京

京

始

始

出

出

池

池

渠

渠

詢

詢

謂

谓

玄

玄

架

架

左点笔法要点及应用

写左点时，取其外拉向里之势，逆锋起笔，向右下稍驻，然后向右上缓笔出锋。

左点的写法往往是为了呼应右点，且有承上启下之妙，如“景”字左点作下垂之势却又和右点相呼应。“蒸”字下面的左点又和另外三点相呼应，避免了字的呆板而生姿。

左点法运笔图

- (1) 逆锋向上起笔。
- (2) 向下压锋。
- (3) 向右上缓笔出锋。



維

蒸

無

案

編

瑩

維

景

紫

紀

營

樂

挑点笔法要点及应用

写挑点时，露锋起笔，下行稍顿，然后转锋向右上挑出。

挑点的用法一是为承接上点，二是为呼应下点，如“心”字中间的挑点和右面的侧点自然接应。

“冰”字中二点水最后挑点的出锋恰好和上面的点相呼应。

挑点法运笔图

- (1) 露锋起笔。
- (2) 向下行笔稍驻。
- (3) 转锋向右上挑出。



思

思



必

必

心

心

炎

炎

然

然

其

其

德

德

焉

焉

气

气

冰

冰

宝

宝

竖点笔法要点及应用

写竖点时，取其立势，逆锋起笔，向右下稍顿，然后下行，转锋向左上收笔。

在欧体楷书中，竖点往往用于宝盖点上点，即承上画之稳重又连下字之重心，使整个字体势完备，无懈可击。

竖点法运笔图

- (1) 逆锋向上起笔。
- (2) 向右下稍驻。
- (3) 提锋向下。
- (4) 转锋向左上收笔。



宇

宇

宮

寶

宝

宮

宫

官

官

察

察

榮

荣

窮

穷

實

实

海

海

立

立

寧

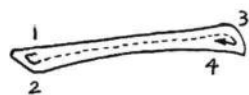
宁

平横笔法要点及应用

“永字八法”中称横画为“勒”，逆锋起笔，缓行急收，取其内在的劲涩之力，谨忌行笔气薄力怯，无有生气。

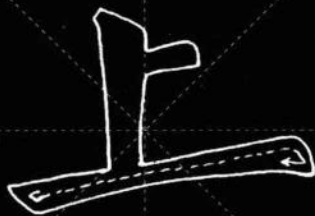
平横法运笔图

- (1) 逆锋向左上起笔。
- (2) 向下稍顿，中锋右行。
- (3) 提锋向右下稍驻。
- (4) 转锋向左，轻提收笔。



孟

孟



昔

昔

撫

抚

一

一

上

上

安

安

子

子

景

景

皇

皇

三

三

拒

拒

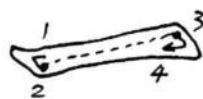
凹横笔法要点及应用

写凹横时，逆锋起笔，行笔时笔锋要下压上提，取其强弓倒放之凹势，然后回锋收笔。

在欧体楷书中，当有两个以上的横画上下相排时，首横必定取其凹横法。如“天”字中的首横画用凹横法，即能使字上之稳重和下一横画相互变化。

凹横法用笔图

- (1) 逆锋向左上起笔。
- (2) 向下顿锋，提笔右行。
- (3) 提锋向右下稍驻。
- (4) 回锋收笔。



流

流

至

三

三

徵

徵

至

至

天

天

氏

氏

太

太

懷

怀

咸

咸

接

接

至

至

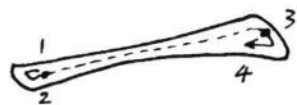
凸横笔法要点及应用

写凸横时，逆锋起笔，行笔时笔锋要上提下压，取其强弓向外之凸势，然后回锋收笔。

在欧体楷书中，凸横往往作字中主笔横画运用。如“右”字上面的主笔横画，取其凸势则有承上启下之妙。

凸横法运笔图

- (1) 逆锋向左上起笔。
- (2) 向下稍顿，提笔右行。
- (3) 提锋向右下稍驻。
- (4) 回锋收笔。



率

率

右

其

其

右

右

此

此

紫

紫

玄

玄

庶

庶

右

右

此

此

延

延

海

海

腰细横笔法要点及应用

写腰细横时，逆锋起笔，行笔时要提锋，然后回锋收笔，谨忌行笔气薄力怯。

腰细横主要用于笔画较多的字中，一是为了便于字之结体，避免臃肿，二是富于变化，使字不显呆滞。

腰细横法运笔图

- (1) 逆锋向左上起笔。
- (2) 向下顿锋，提笔右行。
- (3) 提锋向右下稍驻。
- (4) 回锋收笔。



屢

屢

安

率

率

無

无

淒

淒

樂

乐

樂

乐

屢

屢

案

案

響

响

漢

汉

安

安

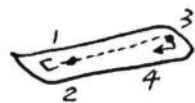
腰粗横笔法要点及应用

写腰粗横时，逆锋起笔，行笔较实，然后回锋收笔。

腰粗横主要用于笔画较少字中和字中的短笔横画，一能使字重心稳定，二能使字中笔画有轻重之别，富于变化。

腰粗横法运笔图

- (1) 逆锋向左上起笔。
- (2) 向下稍顿，提笔右行。
- (3) 提锋，向右下稍驻。
- (4) 回锋收笔。



太

太

所

所

所

萍

萍

暑

暑

圣

圣

暨

暨

墜

墜

事

事

兹

兹

来

来

宁

宁

右尖横笔法要点及应用

写右尖横时，逆锋起笔，向右下稍驻，然后向右上出锋。

右尖横其实类似字中之挑画。都是为承接下面而起笔。如“如”字中右尖横的写法是为了承接撇画的起笔。“身”字中右尖横的出锋处和右竖相接。

右尖横法运笔图

- (1) 逆锋起笔。
- (2) 向右下稍驻。
- (3) 向右上行笔挑出。



非

非

功

地

地

勃

勃

如

如

琛

琛

玩

玩

敢

敢

身

身

聖

圣

非

非

功

功

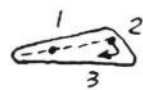
左尖横笔法要点及应用

写左尖横时，露锋起笔，回锋收笔。

左尖横主要用于字中的接笔法。如“非”字中右边左尖横的写法是为了承接右竖。

左尖横法运笔图

- (1) 露锋起笔右行。
- (2) 提锋向右下稍驻。
- (3) 回锋收笔。



罪

罪

非

匪

匪

靡

靡

惟

惟

道

道

億

亿

避

避

雖

虽

非

非

質

质

滌

涤

右钩横笔法要点及应用

写右钩横时，起行笔如“凸横法”，再向右下稍顿，然后提锋左下挑出。

右钩横画主要用于字中之宝盖，也叫横钩法。起笔横画要较为细劲，折笔钩画要稳重。

右钩横法运笔图

- (1) (2) 如凸横法起行笔。
- (3) 提锋，向右下稍驻。
- (4) 转锋向左挑出。



慮

慮

安

安

安

勞

勞

茅

茅

宇

宇

琛

琛

憂

憂

寔

寔

策

策

帝

帝

沉

沉